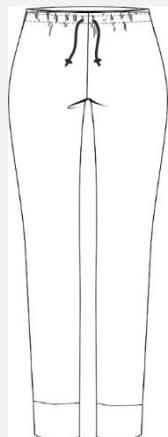


Hose Lykke



Schnittskizze:



#hoselykke

Art.-Nr: 5-E-5

Größe: 34-52

Schwierigkeitsgrad:



Nähanleitung • Schnittmuster

Einkaufsliste Hose Lykke

Material

- Jersey, Nicki, French Terry, Sweatstoffe
- Bindebändchen (Kordel o.ä.) ca. 2,00m
- Ggf. Ösen oder Ösenpatches (optional)
- Stückchen Einlage/Klebenessel für die Ösen



Stoffverbrauch 1,40m Stoffbreite

Größe	34-46	48-52
Hose	0,90m	1,40m
Bündchen Bein	0,30m	0,30m
Bund oben	0,20m	0,20m

Für den Bund und die Bündchen an den Beinen können gut Stoffreste vernäht werden

Also vor dem Einkaufen Stofffundus durchforschen :o)

Inhaltsverzeichnis:

Nutzungslizenz	Seite 4
Richtige Größe finden / Schnitt anpassen	Seite 5
Technische Zeichnung/Zuschneideplan	Seite 6
Nähmaschine einstellen	Seite 7
Zuschneiden	Seite 8

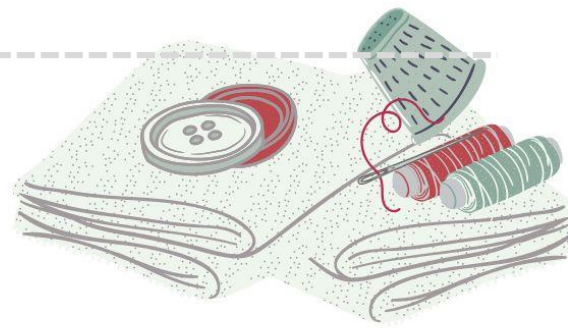
Kennst Du schon unseren Nähblog?

Wir berichten aus unserem (Näh)Leben und stellen Euch Ideen und kostenlose Add Ons zu unseren Schnittmustern vor, die während des Probenähens entstanden sind.

Trag Dich für den Newsletter ein und bleib auf dem Laufenden über neue Add Ons, Tipps und Tricks.



[>>Zum Anmeldeformular](#)



Projektplanung Modell:

Stoffzusammenstellung

Stoff 1	Stoff 2	Futter	Einlage

Persönliche Maße

Oberweite:	Rocklänge:
Taillenweite:	Seitliche Beinlänge:
Hüftweite:	Rückenlänge:
Ärmellänge:	Oberarm Umfang:
Sonstiges:	
Konfektionsgröße:	
Infos und Notizen:	

Einkaufsliste:

- Stoffmenge: _____
- Futterstoff: _____
- Knöpfe: _____
- Reißverschluss: _____
- Einlage: _____
- Borten: _____
- Sonstiges: _____
- _____
- _____

Notizen:

- genäht am: _____
- für: _____
- Größe: _____
- Änderungen: _____
- _____
- Beim nächsten Mal beachten: _____
- _____
- _____



Nutzungslizenz

Du erhältst zu jedem erworbenen Produkt (Schnittmuster / Stickdatei / Ebook) eine Nutzungslizenz.

Gewerbliche Nutzung

Alle selbst erstellten Produkte aus unseren Schnittmustern/Stickdateien/E-Books dürfen im kleinen Rahmen (50 Stück) verkauft werden. Wir bestehen jedoch darauf, dass wir als Hersteller des Schnittmusters/Stickdatei/E-Book mit unserem Namen „TOSCAmini Schnittmanufaktur“ sowie Internet-Adresse: www.toscaminni.de genannt werden.

Eine Bearbeitung und Verwendung der Inhalte über den angegebenen Umfang hinaus darf der Kunde nur mit Zustimmung des jeweiligen Rechteinhabers durchführen. Bei Fragen nimm bitte Kontakt mit uns auf unter info@toscaminni.de

Urheberrecht

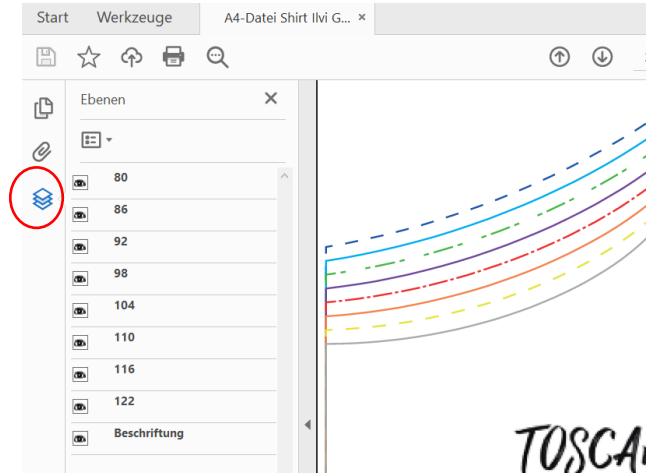
Alle Produkte aus unserem Online-Shop wurden von uns entworfen und gestaltet. Unsere Schnittmuster / Stickdatei / Ebook sind urheberrechtlich geschützt und dürfen nicht verkauft, verschenkt, kopiert oder verändert werden.

Wir besitzen das alleinige Copyright, sofern es nicht ausdrücklich angegeben wurde.

Schnitt auf Ebenen

Jede Größe ist auf einer eigenen Ebene abgespeichert. Damit ist es möglich, nur die Größen einzublenden, die Du tatsächlich drucken möchtest. Für die Funktion benötigst Du den **Acrobat Reader**, den Du kostenlos im Internet herunterladen kannst.

Klicke auf das Ebenen-Symbol im Acrobat Reader und blende Größen nach Wunsch ein oder aus.



Schnitt ausdrucken und zusammenkleben:

Du druckst benutzerdefiniert oder in tatsächlicher Größe aus. Ein Testquadrat findest Du auf dem Schnittmuster, dies muss 5/5cm betragen, dann ist die Skalierung korrekt.

Um die Blätter sind Linien gezogen, und mit Reihen/ und Seitenangaben versehen, daran orientierst Du Dich beim Zusammenkleben.

Tipps für Beamernutzer:

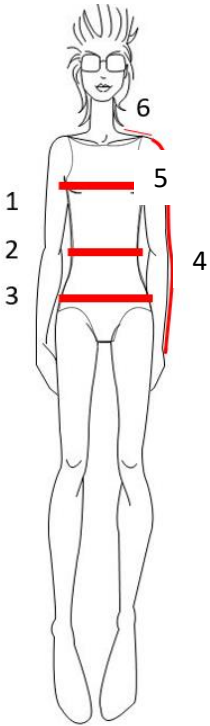
Verbessere den Kontrast beim Projizieren auf dunklen Stoffen durch folgende Einstellung:

Datei / Bearbeiten / Einstellungen / Barrierefreiheit (oder Shortcut Ctrl+K

- aktiviere den Haken „Dokumentenfarben ersetzen“
- deaktiviere den Haken „Nur Farbe von schwarzem Text oder Vektorgrafik ändern“



Richtige Größe finden



1 Oberweite:

Die Oberweite wird waagrecht um den Körper gemessen. Das Maßband wird um die höchste Stelle der Brust und über die Schulterblätter/Rücken gelegt

2 Taillenweite:

Das Maßband wird locker um die Taille gelegt

3 Hüftweite:

Die Hüfte wird um die stärkste Stelle gemessen

4 Armlänge:

Die Armlänge wird mit einem leicht angewinkeltem Arm gemessen, über den Ellbogen bis zum Handgelenk

5 Schulterbreite:

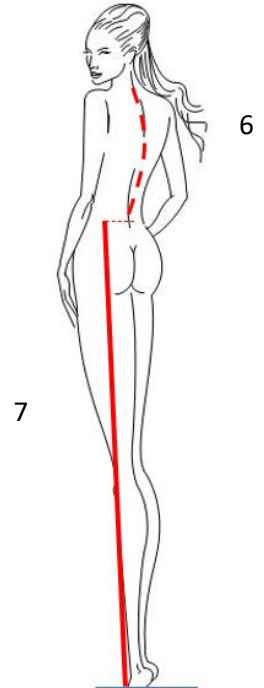
Vom Halsansatz bis zur Armkugel

6 Rückenlänge:

Vom Halsansatz bis zur Taille messen

7 Seitliche Länge:

Die Länge von der Taille bis zum Fußboden messen



Maßtabelle Damen

Größe	34	36	38	40	42	44	46	48	50	52	54
Hüftweite	86	90	94	98	102	106	110	116	122	128	134

Informationen zur Passform / Arbeitsvorbereitung

Mit einem Ebook oder einem Papierschnitt, egal welcher Marke, erwirbst Du einen Konfektionsschnitt. Das heißt, Du musst Deine eigenen Maße diesem Schnittsystem anpassen.

Entscheidend für die Größenauswahl ist die Hüftweite.

Infos zur Passform / Sitz: eng anliegend - Bund endet zwischen Taille und Hüfte.

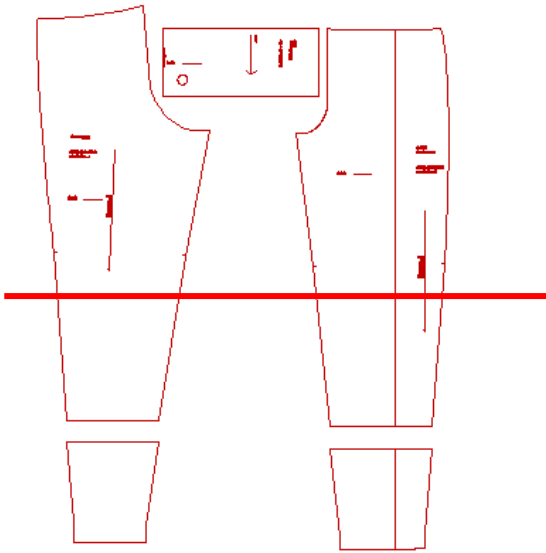
Prüfe, ob die äussere Hosenbeinlänge für Dich passt und verlängere / verkürze die Hose, in dem Du den Schnitt zerteilst (Vergleiche Schnittskizze Seite 7). Schiebe den Schnitt dann zusammen oder auseinander um die Differenz, die Du benötigst. Verbinde die Seitenlinien dann erneut.

Die Hose kannst Du an den Seitennähten enger nähen – benötigst Du für Anpassungen mehr Spielraum, verwende 2cm Nahtzugabe statt 1cm an den Seitennähten.

Den Bund kannst Du ebenfalls höher oder tiefer setzen, wenn Du möchtest.



Technische Zeichnung:



Pflegehinweis:

Generell sollte man die Stoffe vor dem Vernähen so waschen, wie man das Kleidungsstück später waschen will.

Also, bei Handwäsche per Hand - Maschinenwäsche per Waschmaschine. Gleiches gilt für den Wäschetrockner.

An der roten Linie kannst Du den Schnitt zerteilen, um ihn zu verlängern oder verkürzen.

Zuschneideplan

Oberstoff	Zuschnitt
Bund	1 x im Stoffbruch
Oberes Vorderteil	2x
Unteres Vorderteil	2x
Oberes Rückenteil	2x
Unteres Rückenteil	2x

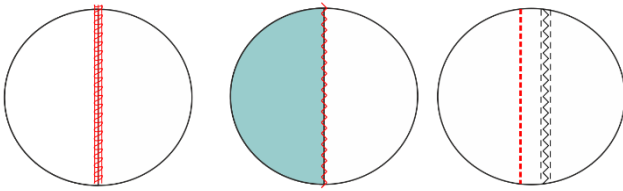
Die Nahtzugaben sind wie folgt:
Nähte 1cm
Saum 3cm



Nähmaschine „jerseytauglich“ einstellen:

Nähen mit der Overlock

Die einfachste Verarbeitungsmethode ist mit einer Overlock. Achte darauf, Dein Differential Deiner Overlock richtig einzustellen, so lässt sich vermeiden, dass der Jersey sich nicht wellt.



Ein tolles [>>Video dazu gibt es übrigens von Makerist.](#)

Nächst Du mit der Nähmaschine, empfehlen wir Dir zuerst die Nähte mit einem kleinen Steppstich (Länge 2-2,5) zu nähen und anschließend beide Lagen mit einem Overlockstich zu versäubern.

Nähen mit der Nähmaschine

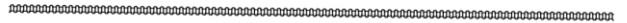
Es gibt auch Nähmaschinenfüße, die ein kleines Schneidmesser eingebaut haben und ebenfalls die Fransen abschneiden.

Für Jersey solltest Du einen elastischen Stich verwenden. Mit der Nähmaschine stehen Dir zahlreiche elastische Stiche zur Verfügung.

Achte darauf, die passenden Nadeln zu verwenden, es gibt spezielle Nadeln für Jersey.

Hast Du keine Overlock, dann kannst Du die Stoffe mit einem Zick-Zack-Stich versäubern.

Solche oder ähnliche Stiche stehen Dir vermutlich mit Deiner Nähmaschine zur Verfügung. Der dreifach Zickzackstich eignet sich hervorragend für elastische Säume und für das Nähen von Unterwäsche – er ist mit entsprechendem Garn sehr dekorativ und haltbar.



Kennst Du den Obertransporter?

Obertransportfüße werden gerne zum Nähen von Samt, Karostoffen oder gestreiften Stoffen verwendet, damit sich nichts verschiebt.

Was vielleicht nicht so bekannt ist, er eignet sich auch hervorragend für Jersey. Mit einem Obertransporter werden sowohl die untere Stoffschicht, als auch die zweite Lage oben drauf gleichmäßig transportiert und so wellt sich der Jersey nicht.

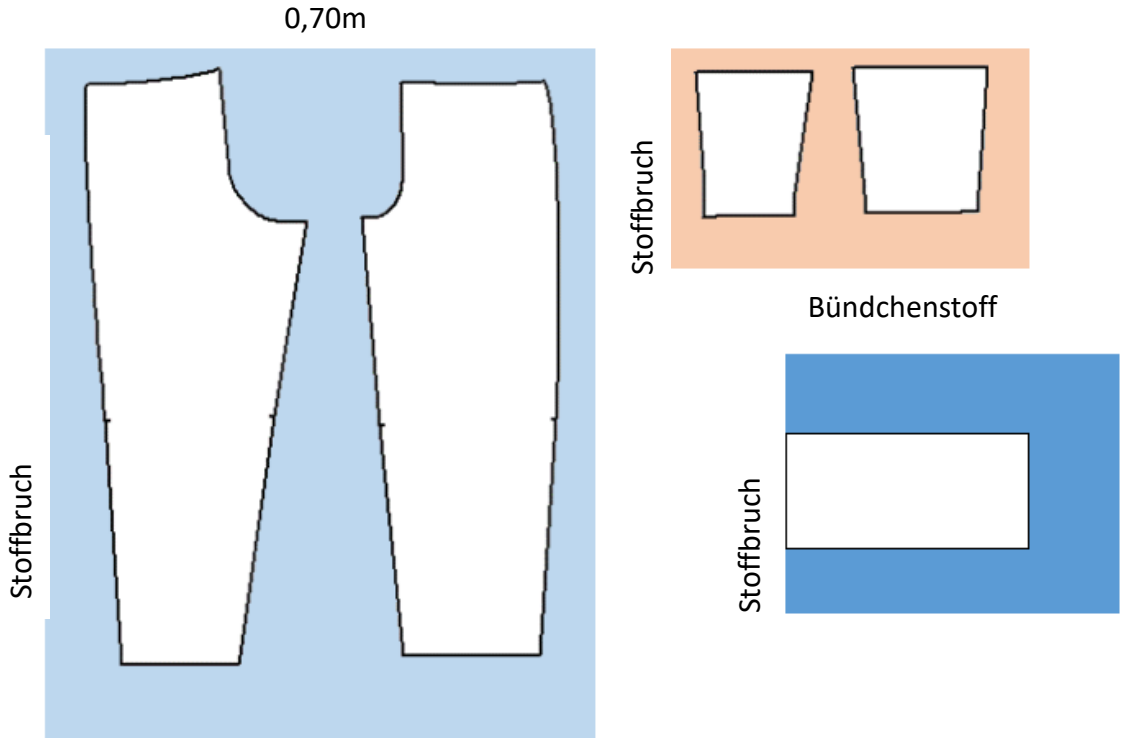


Und los geht's:

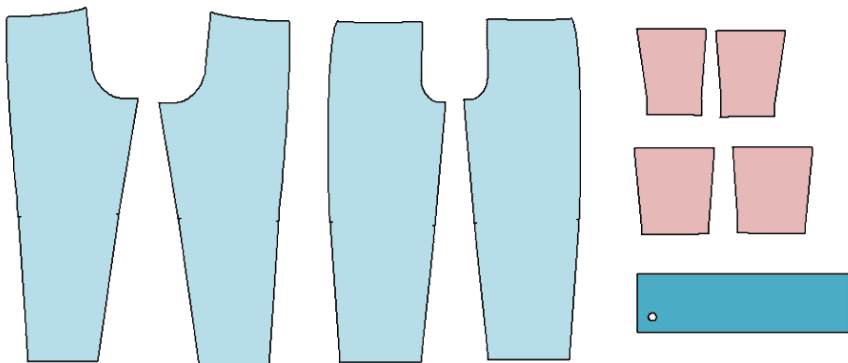
Papierschnitt ausschneiden, auf Stoff auflegen und zuschneiden. Anschließend die Markierungen/Passzeichen auf die Schnittteile übertragen.

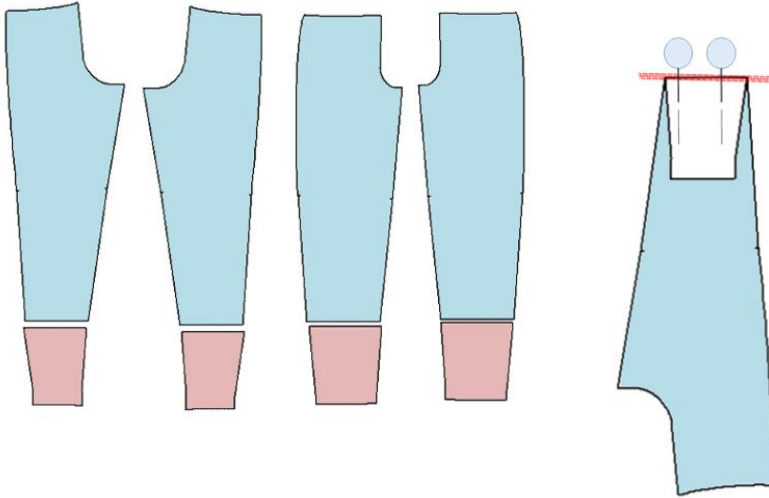
Bei Stoffen die links und rechts gleich oder einfarbig sind, jeweils die linke Seite mit einem Kreidestrich markieren

Zuschneideplan

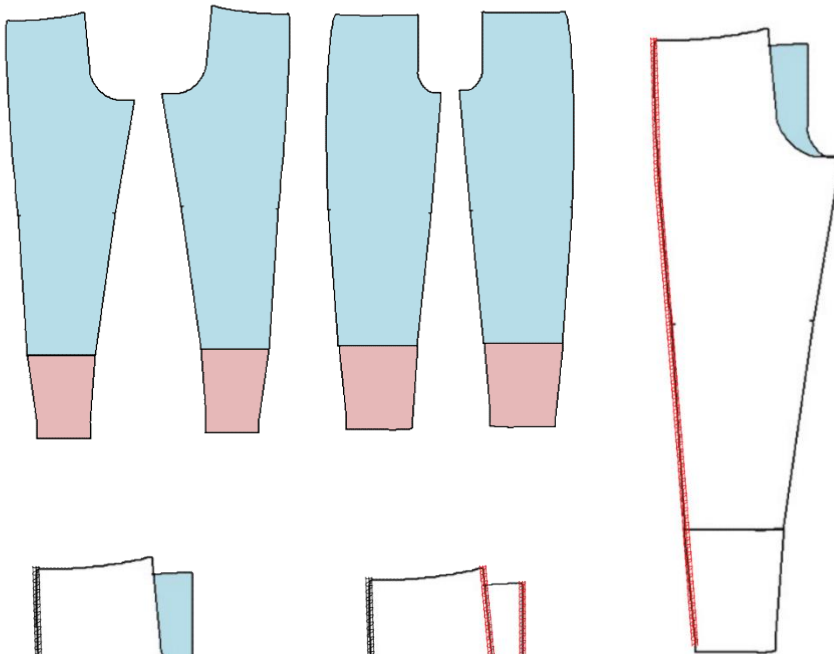


Zugeschnittene Teile

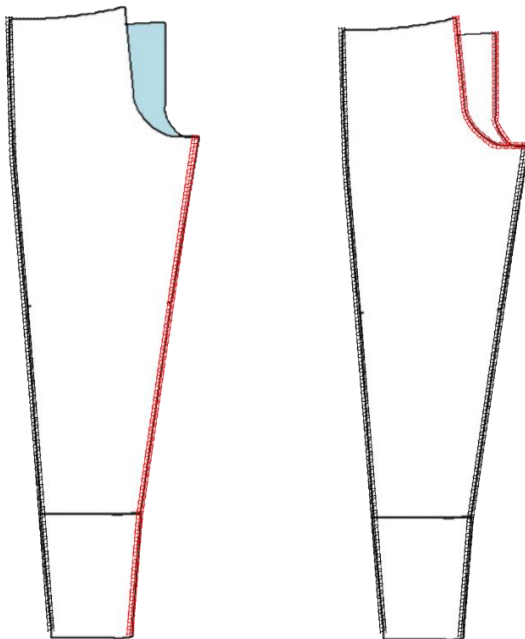




Die unteren Blenden an die Hosenbeine nähen

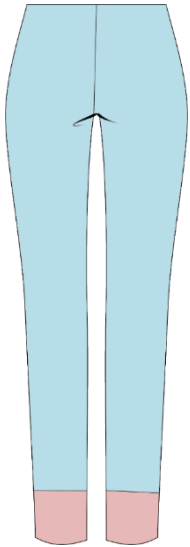


Jeweils ein Vorder- und ein Rückteil rechts auf rechts legen. An der Seite nähen



Nun die inneren Beinnähte nähen. Mittlere Naht nähen. Die Schrittnaht sollte aufeinander treffen





Hose nach rechts wenden

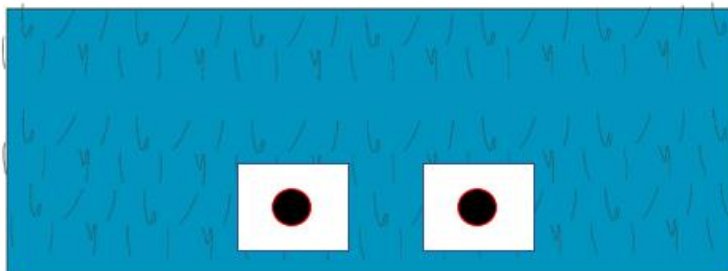
In das Bündchen gehören vor dem Zusammennähen Ösen eingearbeitet. Es gibt verschiedene Möglichkeiten:

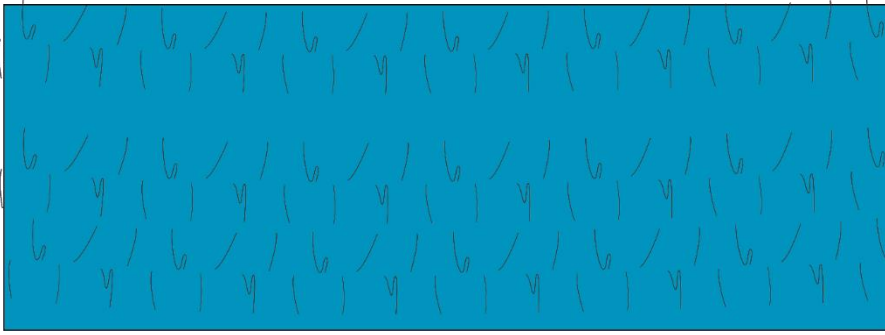
Dort wo die Ösen eingearbeitet gehören, auf der linken Seite ein Stückchen Vlieseline/Gewebeleinen zur Verstärkung aufbügeln.

Du kannst Metallösen einschlagen, die gibt es von Prym. Wichtig wäre, dass Du auf der Rückseite ein Stück Stoff unterlegst zur Stabilisierung

Eine weitere Möglichkeit wäre, dass Du 2 Knopflöcher einstickst

Die dritte Möglichkeit, im E Book liegt eine Stickdatei mit dabei, mit der kannst die schöne runde Ösen einsticken.





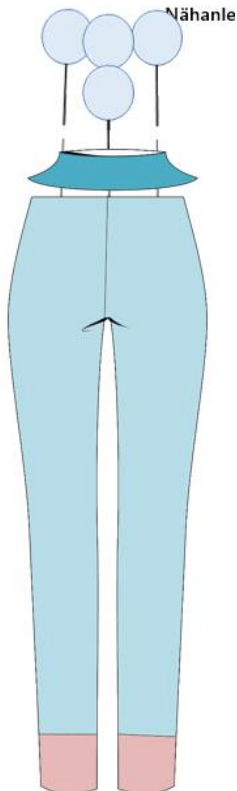
Bund der Länge nach zur Hälfte legen
An der kurzen Seite nähen

Anschließend zusammenlegen



Oben Stoffbruch

Nach unten offen



Der Bund wird an die Hose genäht

Das Bündchen in 4 Teile unterteilen
Mit Stecknadeln markieren.

Ansonsten steckst Du die jeweiligen Markierungen an die
Seitennähte und die vord. Und rückw. Mittelnäht.

Zum Thema „Bündchen annähen“ findest Du zahlreiche
Nähvideos auf [->Youtube](https://www.youtube.com), falls Du das noch nie gemacht
hast



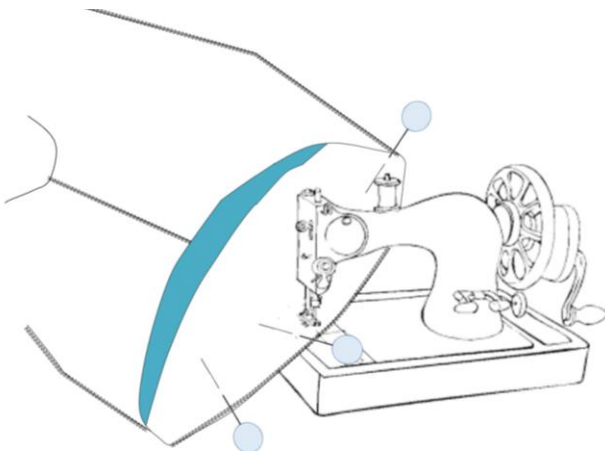


Die Hose auf links wenden

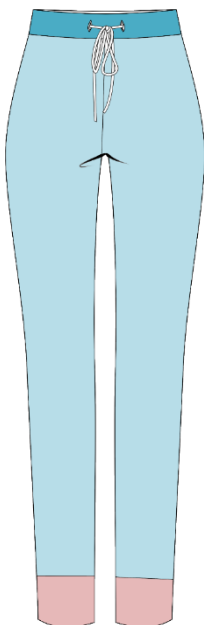
Das Bündchen in die Hose schieben, jeweils an den vier Punkten feststecken

Darauf achten, dass die Ösen für die Bändchen vorne in der Mitte ausgerichtet werden

Annähen



Genäht wird auf dem Bündchen, dass beim Nähen auf die Weite des Stoffes gedehnt wird



Das untere Hosenbein am Saum versäubern, Nahtzugabe (bei uns sind es 3cm) nach links bügeln, von rechts mit einer Cover nähen. Auf der anderen Seite wiederholen

Hose wenden und Bändchen einziehen – fertig 😊





Gratuliere, Du hast es geschafft und kannst stolz auf Dich sein!
Wir würden uns freuen, wenn Du Deine Werke markierst, damit wir sie bewundern können.

Hashtags: #toscaminni

Facebook - Instagram – Newsletter - Nähblog



Bist Du auf Makerist?

Deine Werke kannst Du hier auch in der [>>Werkschau](#) zeigen – wir würden uns freuen, wenn Du uns hier verlinkst und den Schnitt bewertest 😊

Impressum:

Silvia Vogt
TOSCAminni-Schnittmanufaktur
Scheibenstraße 1
94557 Niederalteich
0160-4546016
www.toscaminni.de
info@toscaminni.de
USt-IdNr.: DE 247560793

