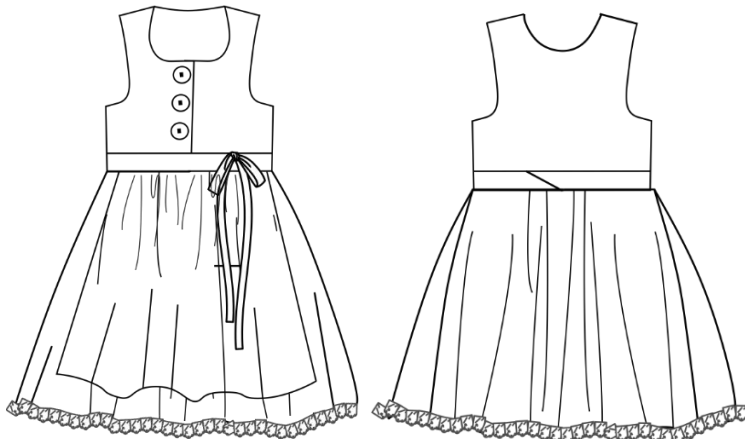


# Dirndl Herzlein



Schnittskizze:



#dirndlherzlein

Art.-Nr: 2-K-6

Größe: 80-140

Schwierigkeitsgrad:





## Nähanleitung • Schnittmuster

### Material Dirndl Herzlein

- Stoffempfehlung Webstoffe (Baumwolle, Leinen, Baumwollsatin u.a.)
- Klebessel Zum Verstärken des Oberteils
- Knöpfe Je nach Größe 6-8 Stück

### Stoffverbrauch in m – Stoffbreite 1,40m

Größe	80	86	92	98	104	110	116	122	128	134	140
Oberteil	0,50	0,50	0,50	0,50	0,50	0,50	0,50	0,50	0,50	0,50	0,50
Schürze	0,70	0,70	0,70	0,70	0,70	0,70	0,70	0,70	0,80	0,80	0,80
Futter	0,50	0,50	0,50	0,50	0,50	0,50	0,50	0,50	0,50	0,50	0,50
Einlage	0,50	0,50	0,50	0,50	0,50	0,50	0,50	0,50	0,50	0,50	0,50
Rock	0,90	0,90	0,90	0,90	1,00	1,00	1,00	1,20	1,20	1,20	1,20

Größe	80	86	92	98	104	110	116	122	128	134	140
Oberweite	50,5	54	55	56	57	58	60	62	64	66	69
Tailenweite	49	50	51	52	53	54	55	56	57	58	60



### Inhaltsverzeichnis:

Urheberrecht / Schnitt Drucken / kleben	Seite 3
Richtige Größe finden	Seite 4
Infos zum Schnitt / Nähte	Seite 5
Technische Zeichnung / Zuschneideplan	Seite 6
Zuschneiden	Seite 7

News



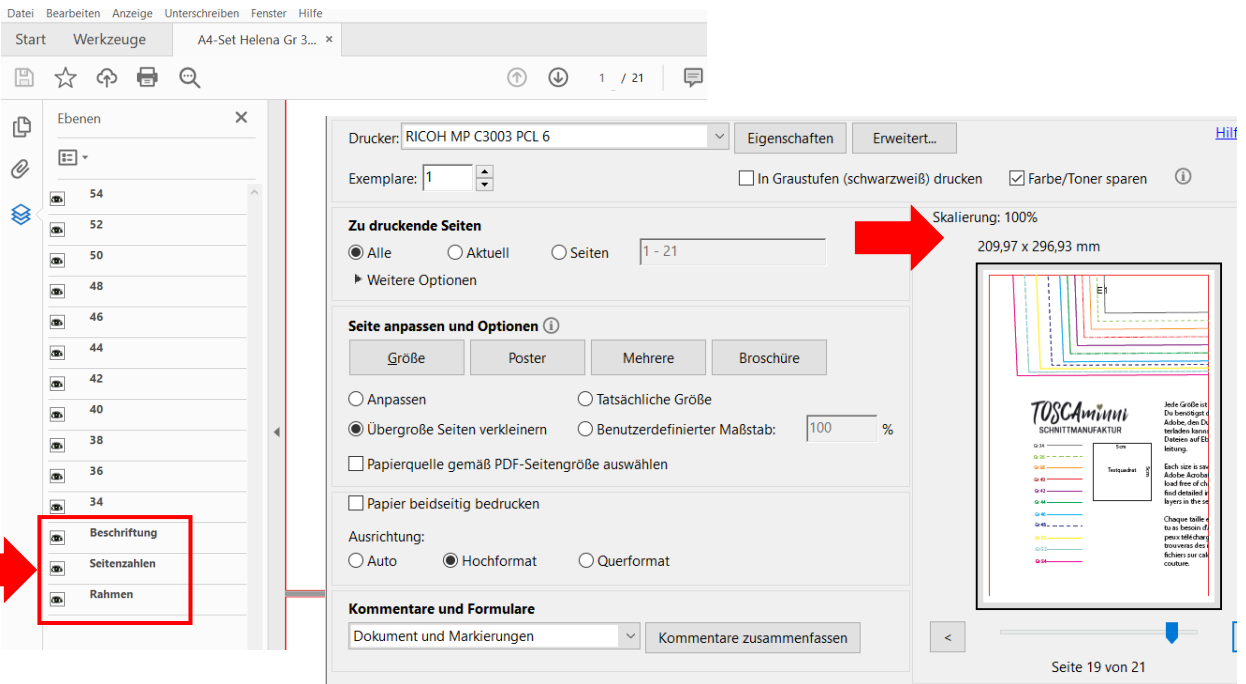
## Urheberrecht

Alle Produkte aus unserem Online-Shop wurden von uns entworfen und gestaltet. Unsere Schnittmuster / Stickdatei / Ebook sind urheberrechtlich geschützt und dürfen nicht verkauft, verschenkt, kopiert oder verändert werden. Wir besitzen das alleinige Copyright, sofern es nicht ausdrücklich angegeben wurde.

## Schnitt auf Ebenen

Jede Größe ist auf einer eigenen Ebene abgespeichert. Damit ist es möglich, nur die Größen einzublenden, die Du tatsächlich drucken möchtest. Für die Funktion benötigst Du den **Acrobat Reader**, den Du kostenlos im Internet herunterladen kannst.

Klicke auf das Ebenen-Symbol im Acrobat Reader und blende Größen nach Wunsch ein oder aus. Stelle sicher dass die Felder „Beschriftung“ und „Rahmen“ aktiv sind. Achte darauf, dass die Ebenen „Beschriftung“ – „Seitenzahlen“ und „Rahmen angeklickt sind“



## Schnitt ausdrucken und zusammenkleben:

Jeder Drucker ist etwas anders. Bei unserem Drucker (Modell Rico) haben wir die Einstellung „übergroße Seiten verkleinern“ ausgewählt – die Skalierung beträgt 100%. **Bei Deinem Drucker ist die Einstellung vielleicht anders. Speichere die Dateien zuerst ab und drucke zunächst nur die erste Seite mit dem Testquadrat aus. Überprüfe, ob die Druckeinstellung korrekt ist – das Testquadrat muss 5x5cm betragen, es sollte ein Rahmen mit Kleberand zu sehen sein ca. 1cm.** Leerseiten wurden entfernt. Orientiere Dich beim Zusammenkleben am Klebeplan + Seitennummerierung.

## Tipps für Beamernutzer:

Verbessere den Kontrast beim Projizieren auf dunklen Stoffen durch folgende Einstellung:

Datei / Bearbeiten / Einstellungen / Barrierefreiheit (oder Shortcut Ctrl+K)

- aktiviere den Haken „Dokumentenfarben ersetzen“
- deaktiviere den Haken „Nur Farbe von schwarzem Text oder Vektorgrafik ändern“



## Richtige Größe finden

### Größe des Kindes ermitteln:

Stelle Dein Kind leicht angelehnt an eine Wand. Lege ein Buch auf den Kopf und markiere die Größe an der Wand. Anhand der Markierung kannst Du Abmessen und Du weißt, wie groß Dein Kind ist.

### Oberweite:

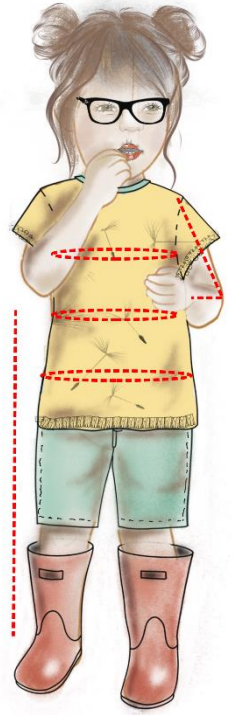
Lege ein Maßband um die Brust Deines Kindes, es läuft über Brust und Schulterblatt

### Hüftweite:

Lege das Maßband um die stärkste Stelle der Hüfte

### Ärmellänge:

Du misst bei leicht abgewinkeltem Arm ab dem Schulterpunkt bei eingesetzten Ärmeln Höhe der Armkugel, bei Raglanärmel ab dem Hals



## Maßtabelle Mädchen Angabe in cm

Größe	80	86	92	98	104	110	116	122	128	134	140
Oberweite	50,0	52,0	54,0	55,0	57,0	59,0	61,0	63,0	66,0	69,0	72,0
Tailenweite	47,0	49,0	51,0	52,0	54,0	56,0	58,0	60,0	61,0	62,0	63,0
Hüftweite	50,0	52,0	54,0	56,0	59,0	62,0	65,0	68,0	71,0	74,0	77,0
Rückenlänge	20,6	21,8	23,0	24,2	25,4	26,6	27,8	29,0	30,4	31,8	33,2

## Informationen zur Passform / Arbeitsvorbereitung

Mit einem Ebook oder einem Papierschnitt, egal welcher Marke, erwirbst Du einen Konfektionsschnitt. Das heißt, Du musst die Maße Deines Kindes diesem Schnittsystem anpassen. Ein ausführliches [>>Tutorial zur Arbeitsvorbereitung / Schnitt ausmessen](#) kannst Du kostenlos auf unsere Website herunterladen.

Entscheidend für die Größenauswahl sind die **Oberweite, Hüftweite** sowie **die Körpergröße**.

So sollte das Kleid sitzen:

Das Oberteil sollte 2cm länger als die Taille sein – hier kannst Du noch etwas kürzen / verlängern. Die Breite kannst Du an den Seitennähten verändern.

Die Maßtabelle des Kindes „wächst“ überwiegend mit der Körpergröße. Es kann gut sein, dass Dein Kind zwischen zwei oder mehreren Größen liegt, das ist ganz normal. In diesem Fall muss Du den Schnitt anpassen, hier ein Beispiel:

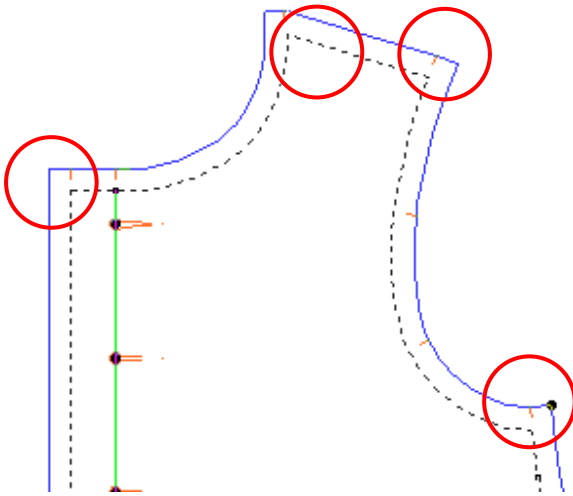
Dein Kind ist 96cm groß, Oberweite 52, Hüftweite 55

Wähle die Größe 92, die Dein Kind von der Körperbreite benötigt und verlängere den Schnitt auf Größe 98. Die Änderungen zeichnest Du Dir am besten direkt auf dem Schnitt ein.

Größe	80	86	92	98	104	110	116	122	128	134	140
Oberweite	50,5	54	55	56	57	58	60	62	64	66	69
Tailenweite	49	50	51	52	53	54	55	56	57	58	60
Hüftweite	52	53	55	57	59	61	63	66	69	72	75



## Passpunkte für die Nahtzugabe



Unsere Schnittmuster enthalten bereits die Nahtzugabe. An den Ecken sind Passpunkte eingefügt. Anhand der Passpunkte kannst Du die Breite der Nahtzugabe erkennen und weisst, wo Du mit dem Nähen beginnen sollst. Ebenso beim Saum.

### Wissenswertes zu den Nähmaschinen-Sticharten:

1 2 3 4

#### Stich 1: normaler Geradstich mit Stichlänge 2,5-3

Diesen Stich benötigst Du zum Zusammennähen der Teile, es wird am Anfang und am Ende verriegelt (das heißt Du nähst mit Deiner Maschine jeweils ein paar Stich rückwärts – normalerweise gibt es dafür eine Taste an der Maschine)

#### Stich 2: Zickzackstich

Diesen kannst Du zum Versäubern der Schnittkanten verwenden, wenn Du keine Overlock besitzt. Es gibt auch Nähmaschinenfüsse, die ein kleines Schneidmesser eingebaut haben und ebenfalls die Fransen abschneiden.

#### Stich 3: Overlockstich

Dieser wird mit der Overlock genäht (wir benutzen eine 3-Faden-Overlock). Wenn nur die Kanten versäubert werden, sind 3 Fäden ausreichend

#### Stich 4: Geradstich mit der Länge 5 oder 6 (Heftstich)

Diesen verwenden wir zum Einkräuseln oder Heften. Der Faden wird am Anfang/Ende nicht verriegelt und es werden ca. 10cm Fäden am Anfang/Ende hängen gelassen. Diese dienen zum Raffern (Beim Einkräuseln) bzw. auch beim Heften. Der Faden wird nämlich später wieder entfernt

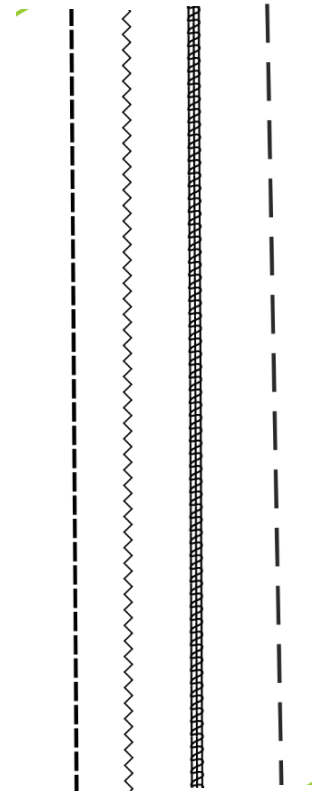
#### Nähen mit Jersey

Für Jersey solltest Du einen elastischen Stich verwenden. Mit der Nähmaschine stehen Dir zahlreiche elastische Stiche zur Verfügung. Achte darauf, die passenden Nadeln zu verwenden, es gibt spezielle Nadeln für Jersey.

#### Kennst Du den Obertransporter?

Obertransporterfüsse werden gerne zum Nähen von Samt, Karostoffen oder gestreiften Stoffen verwendet, damit sich nichts verschiebt.

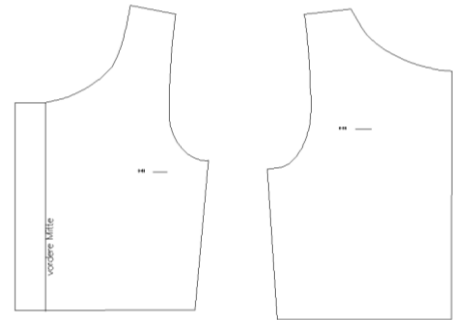
Er eignet sich auch hervorragend für Jersey. Mit einem Obertransporter werden sowohl die untere Stoffschicht, als auch die zweite Lage oben drauf gleichmäßig transportiert und so wellt sich der Jersey nicht.



**Zuschneideplan**

	Oberteil	Zuschnitt	Futter	Einlage
1	Oberteil	2x gegengleich	2x	2x
2	Rückenteil	1x Stoffbruch	1xSB	1xSB
	<b>Rock + Schürze</b>			
3	Rock	2x		
4	Schürzenbund	1x		1x
5	Schürze	1x		
6	Bänder	2x		

**Technische Zeichnung:**



Im Schnitt sind folgende Nahtzugaben enthalten (gilt auch für die Tabelle Rockzuschnitt):

Nähte: 1cm  
Saum: 3cm

**Pflegehinweis:**

Generell sollte man die Stoffe vor dem Vernähen so waschen, wie man das Kleidungsstück später waschen will.

**Zuschnitt Rock und Schürze:**

Größe	Schürze Breite/Länge	Bund Breite 10cm /Länge	Rock je 2x Breite/Länge	Bänder je 2x Breite10cm/Länge
80	58cm/33cm	22,5cm	75cm/35cm	110cm
86	59cm/35cm	23,5cm	75cm/37cm	111cm
92	61cm/37cm	24,5cm	75cm/39cm	112cm
98	62cm/39cm	25,5cm	75cm/41cm	113cm
104	63cm/41cm	26,5cm	120cm/43cm	114cm
110	64cm/43cm	27,5cm	120cm/45cm	115cm
116	66cm/45cm	28,5cm	120cm/47cm	116cm
122	67cm/47cm	29,5cm	140cm/49cm	117cm
128	68cm/49cm	30,5cm	140cm/51cm	118cm
134	69cm/51cm	31,5cm	140cm/53cm	119cm
140	72cm/53cm	32,5cm	140cm/55cm	120cm

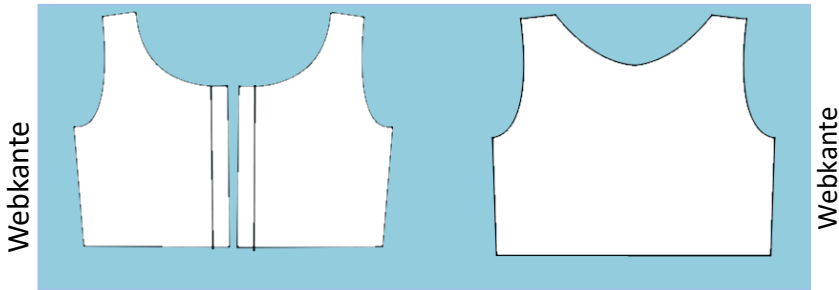
Die Rockteile und Schürze bestehen aus Quadraten. Stoffmenge und Zuschneideplan kannst Du der Tabelle entnehmen, so sparst Du Dir Druck- und Klebearbeiten. Alternativ liegt auch ein Schnitt zum Ausdruck dabei.



**Und los geht's:**

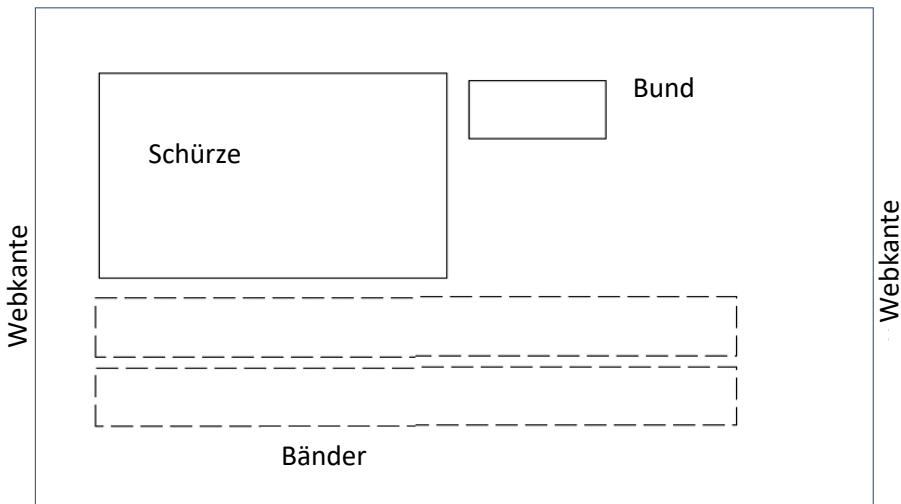
Papierschnitt ausschneiden, auf Stoff auflegen und zuschneiden. Anschließend die Markierungen/Passzeichen auf die Schnittteile übertragen. Bei Stoffen, die links und rechts gleich oder einfarbig sind, jeweils die linke Seite mit einem Kreidestrich markieren.

**Stoffauflageplan**



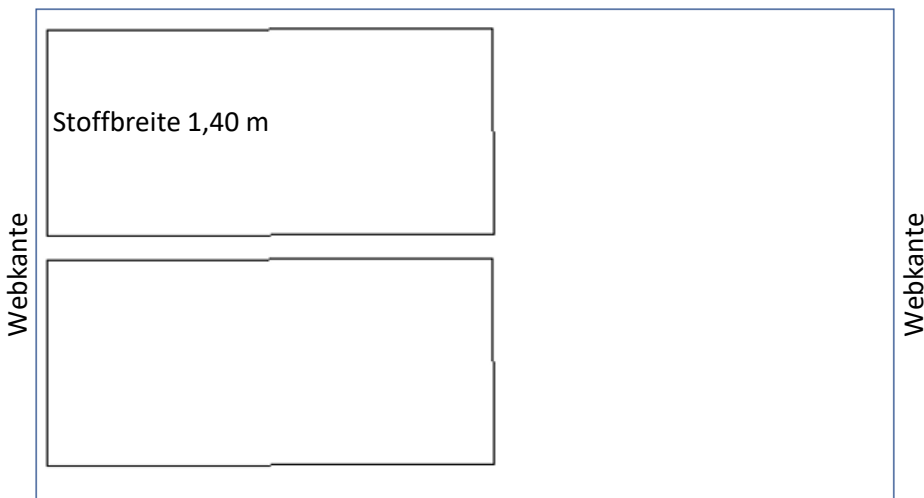
**Zuschnitt der Schürze**

Stoffbreite 1,40 m



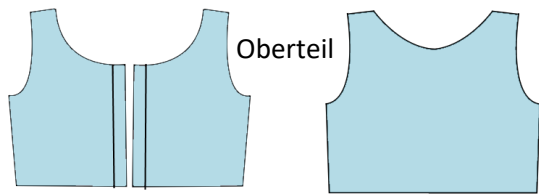
**Zuschnitt für das Rockteil**

Stoffbreite 1,40 m

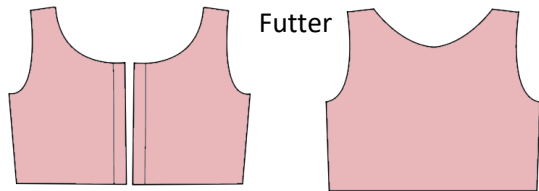




## Zugeschnittene Teile

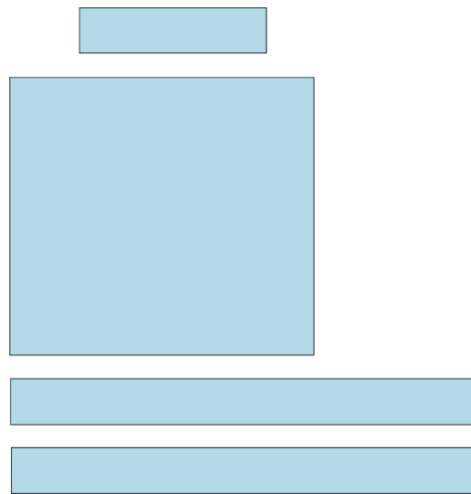


Oberteil

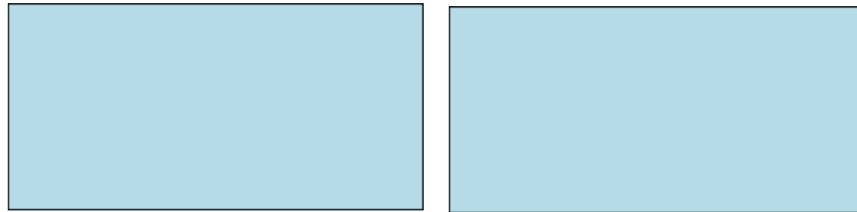


Futter

Schürze



Rock



Das Oberteil und den  
Schürzenbund auch aus  
Einlage zuschneiden

## Nähtechnik Einkräuseln einfach erklärt

Das Einkräuseln dient dazu, zwei unterschiedlich breite Stoffteile auf eine identische Länge zu bringen. Das größere Stoffteil wird in kleine Falten (Kräusel) gerafft, das gibt einen schönen Effekt.

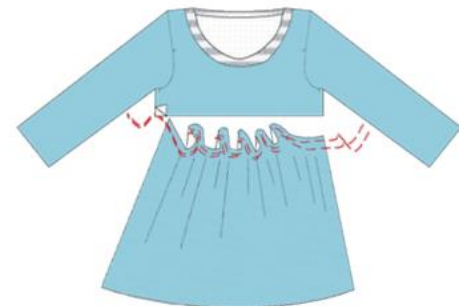
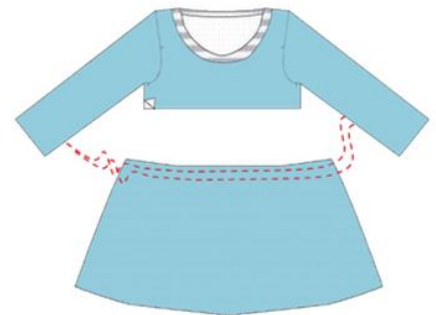
Es geht ganz einfach:

Auf dem größeren Stoffteil, das eingereicht werden soll, zwei Reihen mit Stichgröße 5 – nähen. Die Reihen sollten ca. 8mm-1cm auseinanderliegen. Beachte: hinten und vorne nicht verriegeln und links und rechts ca. 15cm lange Fäden hängen lassen.

Mit dem Unterfaden den Stoff zusammenschieben, bis die Weite des kleineren Stoffteils erreicht ist. Achte darauf, die Falten (Kräusel) gleichmäßig zu verteilen.

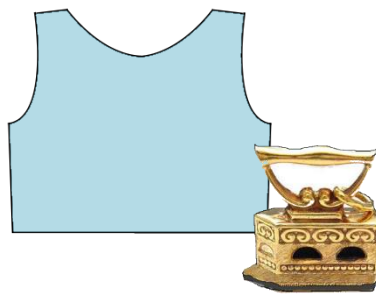
Wenn Du die Stoffstücke zusammennähest, immer auf der Seite nähen, auf der sich die Kräusel befinden. Idealerweise zwischen den Steppreihen nähen, damit sich die Kräuselfäden im Anschluss leichter entfernen lassen. Nach dem Absteppen Hilfsfäden vorsichtig herausziehen. Bügeln

Auf Youtube findest Du zahlreiche tolle [>>Videos](#), in denen das Kräuseln gezeigt wird.



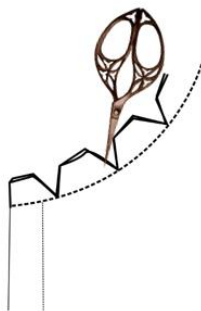
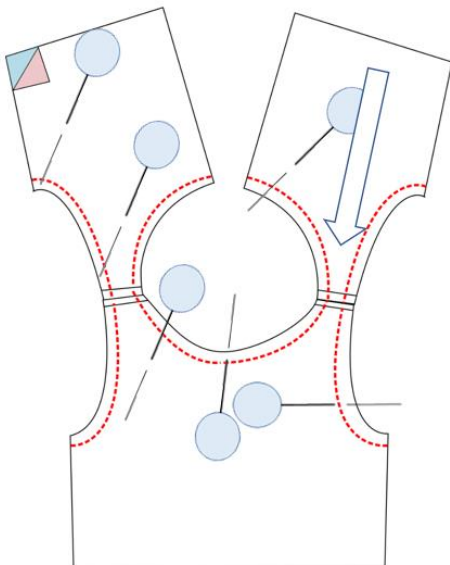
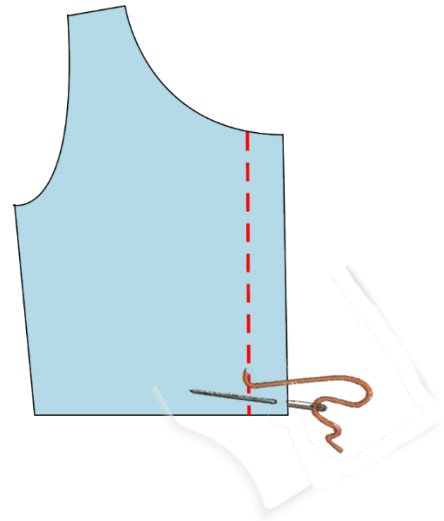
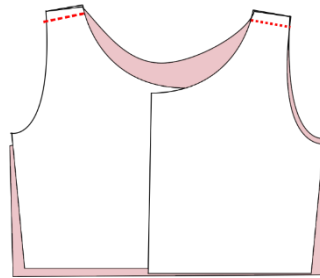
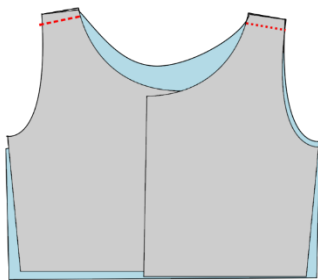


**Oberteil**



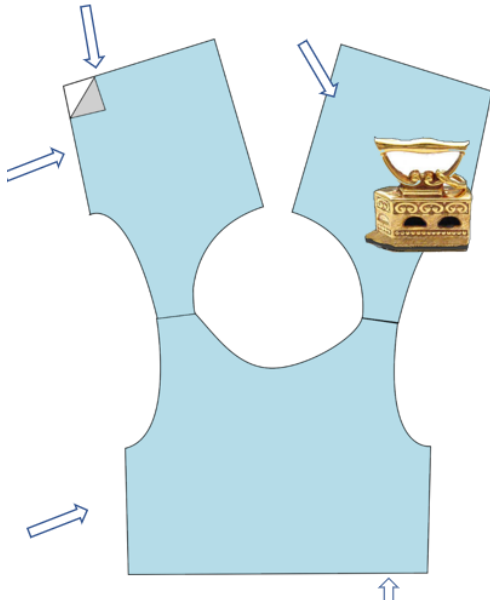
Gewebeeinlage auf das die Oberteile des Oberstoffes bügeln (linke Stoffseite) – ebenso auf den Schürzenbund.

- Die Vorderteile + Rückenteil rechts auf rechts legen – Schulternähte nähen
- Beim Futter wiederholen
- Die vordere Mitte mit einem Heftfaden markieren.



- Oberteil und Futterstoff rechts auf rechts legen, am Ausschnitt und an den Armlöchern (Nahtzugabe 1cm) nähen - Rundungen einschneiden.
- Die Teile sehr gut mit Stecknadeln fixieren, es darf sich nichts verschieben.
- Die Teile durch die Schulter wenden, dabei werden die Vorderteile durch die Schulter geschoben – dabei ist ein Stab hilfreich, Kochlöffel, Wendewerkzeug usw.

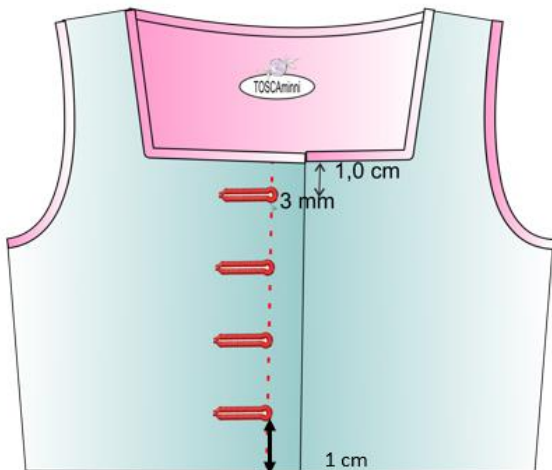




Armlöcher und Halsausschnitt bügeln

- An den Vorderteilen die Kanten nochmals nach links wenden, Futter mit dem Oberstoff zusammennähen. Die Kanten sind jetzt automatisch versäubert.
- Die Seitennähte doppellagig versüßern, ebenso die Taille.
- Auf beiden Seiten die Nähte schließen, bügeln. Das Oberteil ist nun so weit fertig.

### Knopflöcher einnähen:

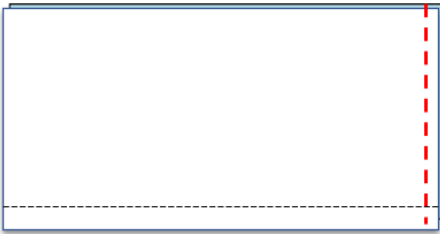


Du kannst, bevor Du den Rock annäht, bereits die Knopflöcher einnähen.

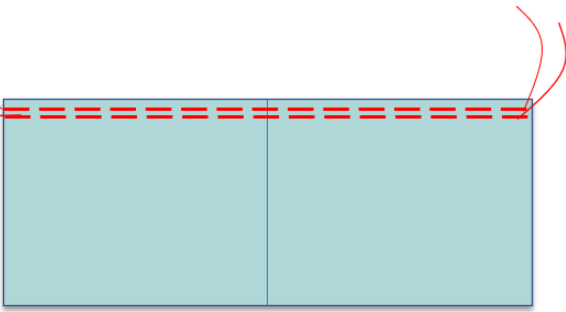
- **Wichtig!** Bereite Dir dazu ein Teststück aus Stoffresten vor, das ebenso beschaffen ist, wie das Dirndloberteil – also Oberstoff – Futter – Einlage. Probiere auf dem Teststück zunächst Deine Knopflöcher aus, bevor Du sie final einnäht.
- Das erste Knopfloch beginnt 1cm unterhalb der Halsausschnittspaspel.
- Die vordere Mitte sollte mit dem Faden noch markiert sein. Das Knopfloch startet 3 mm vor der vorderen Mitte. Das Letzte Knopfloch sollte 1 cm oberhalb der Taille sein. Hier gehen nämlich noch 1 cm Nahtzugabe für den Rock weg. Der letzte Knopf wird erst nach dem Annähen des Rockes angenäht.
- Knopflöcher sind auf der rechten Seite – Knöpfe auf der linken.
- In diesem [Blogbeitrag](#) wird nochmals gezeigt, wie es genau geht.



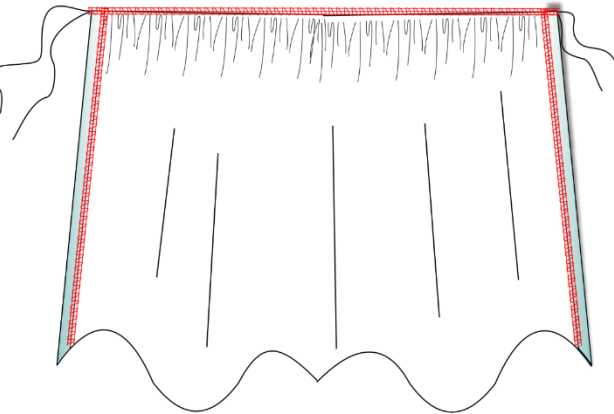
**Wir nähen den Rock:**



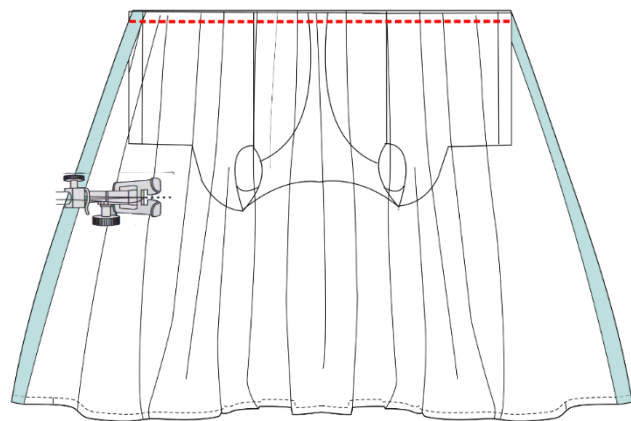
- Beide Rockbahnen als erstes versäubern (Nahtzugabe 1cm / Saum 3cm (sind im Schnitt enthalten))
- An einer Seite zusammennähen.
- Saum von 3 cm nach links bügeln, nähen.
- Naht ausbügeln.
- An den beiden offenen Seiten, jeweils 2cm Nahtzugabe umbügeln.



- Beide Rockteile einkräuseln (Vgl. Seite 8)



- Beide Rockteile auf Oberteilweite bringen, dazu die Unterfäden leicht anziehen und Stoff zusammenschieben.
- An beiden Vorderseiten 2cm Nahtzugabe nach links umschlagen.



- Den Rock offen an das Oberteil stecken, auf der gekräuselten Seite nähen, darauf achten, dass die Reihfalten gerade liegen
- An der vorderen Mitte sind auf jeder Seite 2cm Nahtzugabe umgeschlagen, diese werden umgeschlagen festgenäht
- Die vordere Mitte des Rockes bis zur gewünschten Höhe zunähen, ca. 10-12cm oben offen lassen, richtet sich nach der Größe – der Platz wird zum Reinschlüpfen in das Kleid benötigt

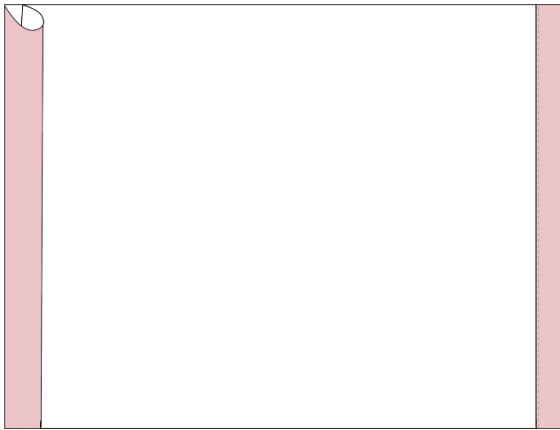
(Anmerkung Bild: Das Oberteil liegt hinter dem Rock und ist in Wirklichkeit nicht sichtbar. Die Zeichnung dient lediglich der besseren Vorstellung)



## Wir nähen die Schürze

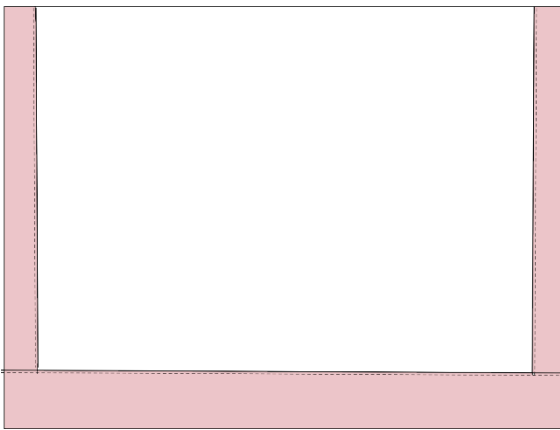
### Zu den Maßen der Schürze:

Die Schürze sollte links und rechts 2-3cm vor der Taille enden. Die Länge richtet sich nach dem Rocksäum und sollte ca. 3cm oberhalb des Saumes enden. Wenn Du die Schürzenbänder verzieren möchtest, schneide sie 10cm länger zu Vgl. Add On Seite 23

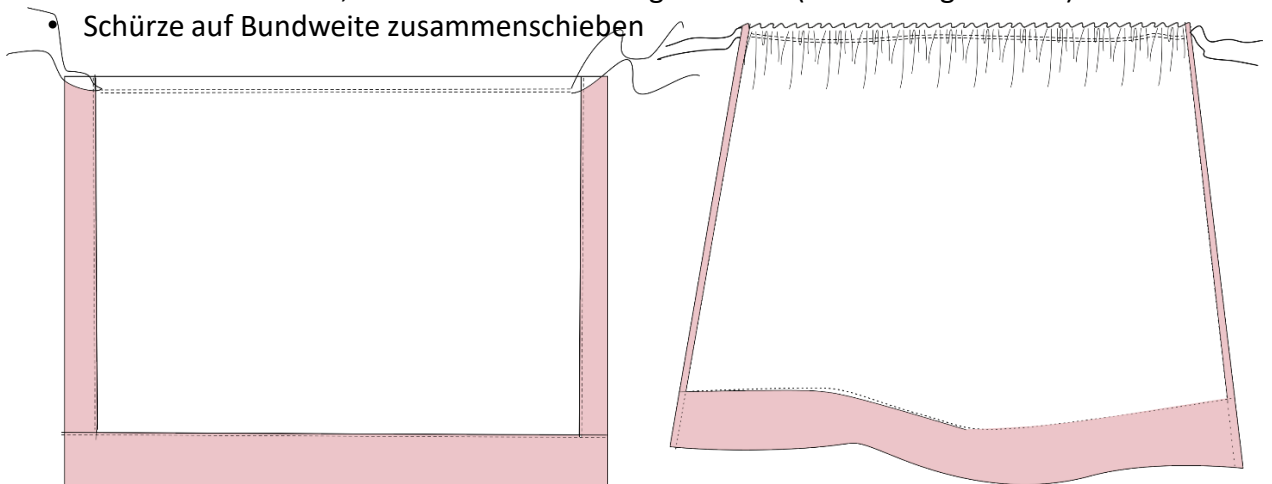


- Die Nahtzugaben an der Seite doppelt einschlagen vorbügeln - nähen

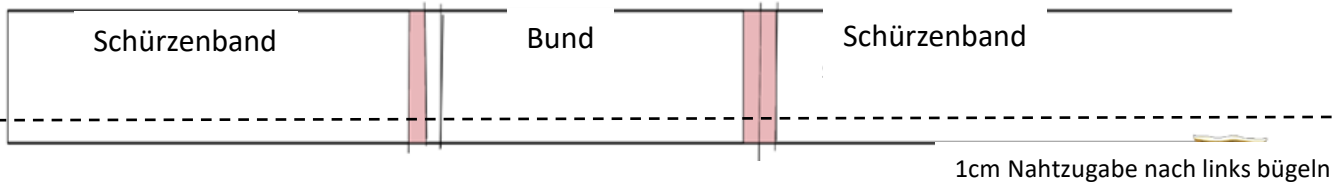
- Saum nach links bügeln - doppelt einschlagen - nähen



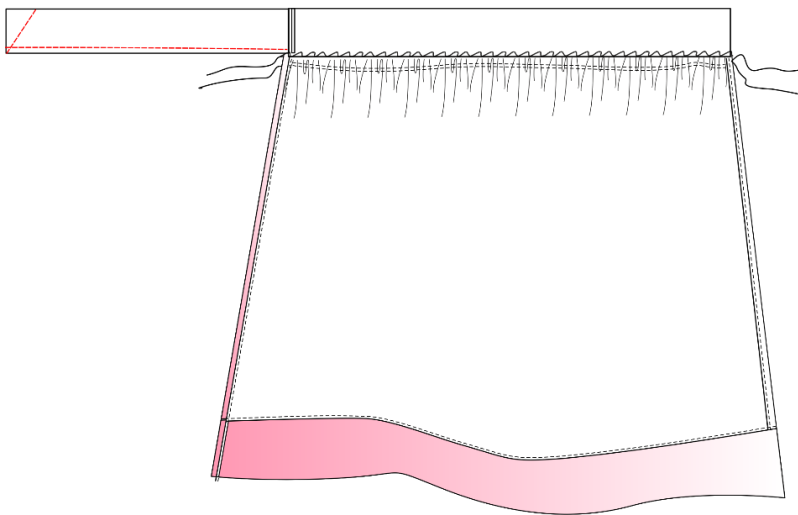
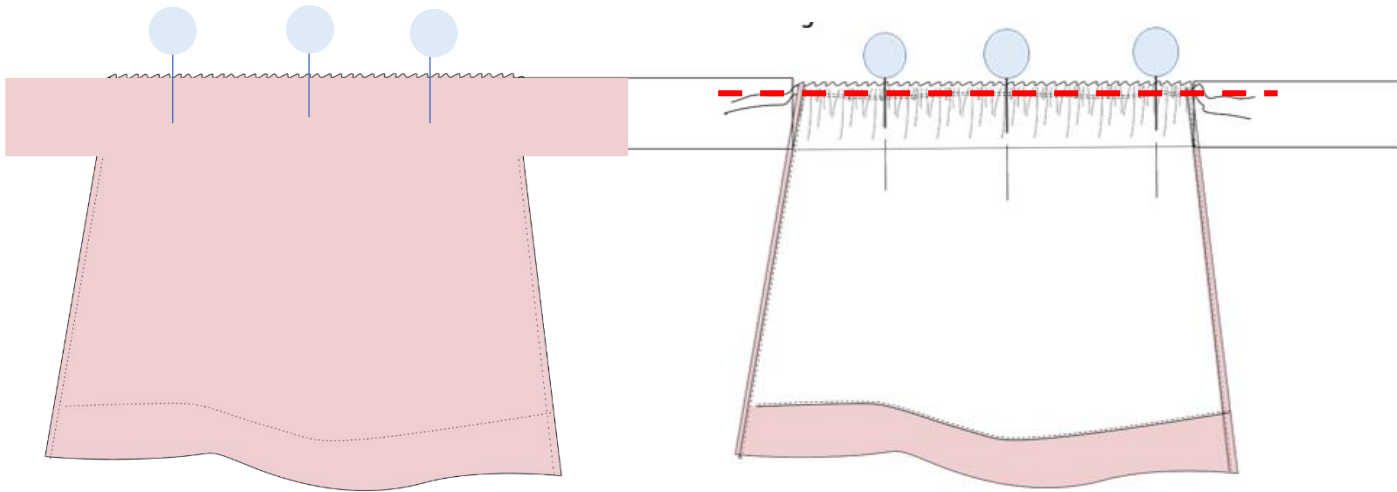
- Schürze einkräuseln, wie bereits beim Rock geschehen (Kräuseln Vgl. Seite 6)
- Schürze auf Bundweite zusammenschieben



Bänder an beiden Seiten an den Bund nähen – Teile liegen jeweils rechts auf rechts –  
Nähte ausbügeln – dann Schürzenbänder + Bund einmal der Länge nach falten und Bügeln und 1cm  
Nahtzugabe vorbügeln.

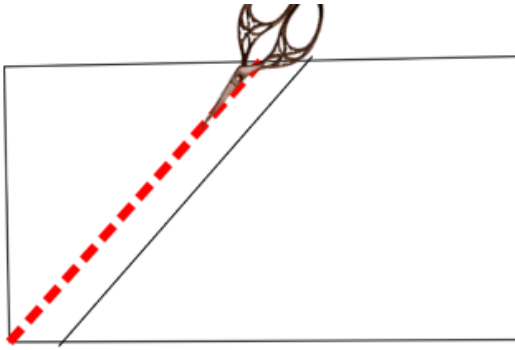


Bund an die Schürze rechts auf rechts stecken - genäht wird auf der gekräuselten Seite  
mit 1cm Nahtzugabe absteppen

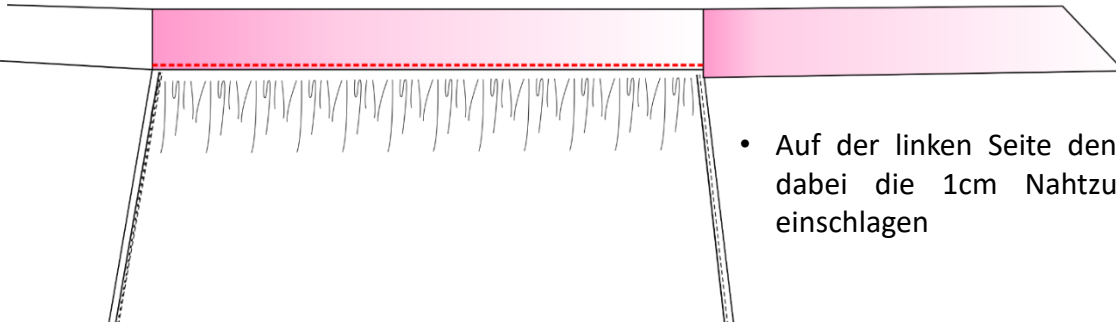


- Den Bund einschließlich der Bänder nach links legen und in der Mitte falten (Du hast schon vorgebügelt)
- **Im Anschluss nur Bänder jeweils bis zum Bund nähen**
- Die Bänder an den Enden schräg abnähen
- Bänder auf beiden Seiten wenden
- Bund nach rechts klappen

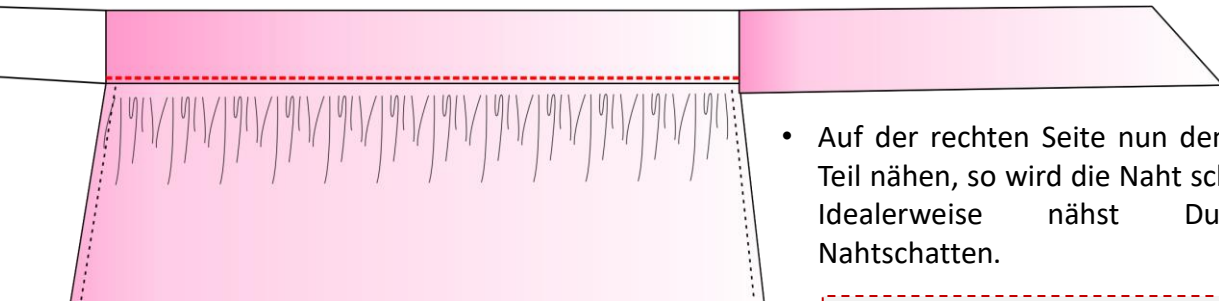




- Schürzenband am Ende schräg abschneiden
- etwas Nahtzugabe stehen lassen
- Bänder nach rechts wenden.



- Auf der linken Seite den Bund feststecken, dabei die 1cm Nahtzugabe nach innen einschlagen



- Auf der rechten Seite nun den Bund-Teil nähen, so wird die Naht schöner – Idealerweise nähst Du im Nahtschatten.

**Tipp:** Für Nähte, die knapp an der Kante entlang genäht werden, gibt es einen speziellen Kantennähfuß. Damit gelingt die Naht perfekt, da der Fuß an der Kante entlang führt.



- So sieht es dann aus





### Add On Schürzen verzieren:

Wir lieben es, kleine Details an die Schürzenbänder als kleinen Hingucker anzubringen – hier ein paar Ideen:



- Am Saum der Schürze wurde Zackenlitze angebracht
- Wer kann, kann sie noch mit einer Baumwollspitze verzieren, die einfach aufgenäht wird

### Verzierung mit Satinband:

Schneide die Schürzenbänder ungefähr 10cm länger. Die Enden jeweils in drei kleine Falten legen, diese in der Mitte mit ein paar Stichen fixieren (Vgl. Pfeil), damit die halbe Rosette hält.

Es sieht auch sehr hübsch aus, wenn Du auf das Schürzenband ein schmaleres Satinband aufnähst als Kontrast.







Hier wurden zusätzlich kleine Accessoires aufgenäht wie Satinrosen oder gefilzte Erdbeeren (das war für ein Sommerdirndl)

Du kannst Deiner Phantasie freien lauf lassen.

Dein Dirndl ist nun fertig.

Perfekt dazu passt übrigens auch unsere [>>Dirndlbluse Felicia :O\)](#)



**Gratuliere, Du hast es geschafft und kannst stolz auf Dich sein!**

Wir würden uns freuen, wenn Du Deine Werke markierst, damit wir sie bewundern können.

**Hashtags: #toscaminni #dirndlherzlein**



**Impressum:**

Silvia Vogt  
TOSCAminni-Schnittmanufaktur  
Scheibenstraße 1  
94557 Niederalteich

0160-4546016  
[www.toscaminni.de](http://www.toscaminni.de)  
[info@toscaminni.de](mailto:info@toscaminni.de)  
Ust-IdNr.: DE 247560793