

## Blazer Imogen



Schnittskizze:



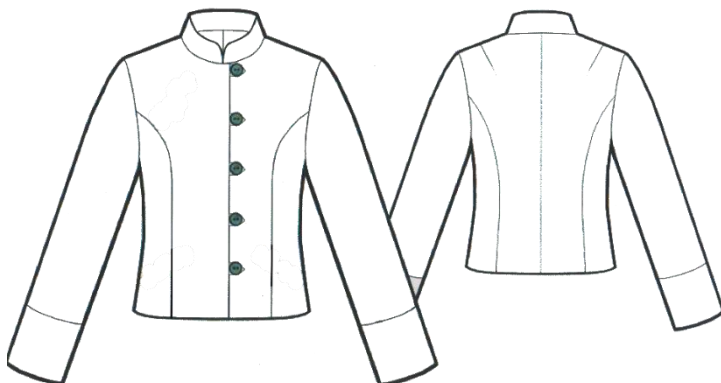
#blazerimogen

Art.-Nr: 4-E-6

Größe: 34-54

Schwierigkeitsgrad:





### Einkaufsliste Shirt Blazer Imogen

#### Material

- Walk, Gekochte Wolle, Fleece, Strickstoffe
- Schrägband 2,50m\*\*
- Knöpfe 6-7 Stück, je nach Größe  
(Wir haben überziehbare Knöpfe verwendet)

#### Stoffverbrauch 1,40m Stoffbreite

1,60m für alle Größen

#### Add On Belege:

Wenn Du kein Schrägband verwenden möchtest, kannst Du die Jacke auch mit Belege versäubern. Diese sind im Schnittmuster extra beigefügt.

#### Add On Taschen:

Wer mag, kann auch zwischen 3 verschiedenen Aufsatztaschen wählen, sie sind im Schnitt mit dabei.

---

### Inhaltsverzeichnis:

Nutzungslizenz	Seite 3
Richtige Größe finden /Schnitt anpassen	Seite 4
Technische Zeichnung/Zuschneideplan	Seite 5
Nähmaschine einstellen	Seite 6
Zuschneiden	Seite 7
Add On: Taschen	Seite 16
Add On: Belege	Seite 17

### Kennst Du schon unseren Nähblog?

Wir berichten aus unserem (Näh)Leben und stellen Euch Ideen und kostenlose Add Ons zu unseren Schnittmustern vor, die während des Probenähens entstanden sind.

Trag Dich für den Newsletter ein und bleib auf dem Laufenden über neue Add Ons, Tipps und Tricks.



[>>Zum Anmeldeformular](#)

## Nutzungslizenz

Du erhältst zu jedem erworbenen Produkt (Schnittmuster / Stickdatei / Ebook) eine Nutzungslizenz.

## Gewerbliche Nutzung

Alle selbst erstellten Produkte aus unseren Schnittmustern/Stickdateien/E-Books dürfen im kleinen Rahmen (50 Stück) verkauft werden. Wir bestehen jedoch darauf, dass wir als Hersteller des Schnittmusters/Stickdatei/E-Book mit unserem Namen „TOSCAmini Schnittmanufaktur“ sowie Internet-Adresse: [www.toscaminni.de](http://www.toscaminni.de) genannt werden.

Eine Bearbeitung und Verwendung der Inhalte über den angegebenen Umfang hinaus darf der Kunde nur mit Zustimmung des jeweiligen Rechteinhabers durchführen. Bei Fragen nimm bitte Kontakt mit uns auf unter [info@toscaminni.de](mailto:info@toscaminni.de)

## Urheberrecht

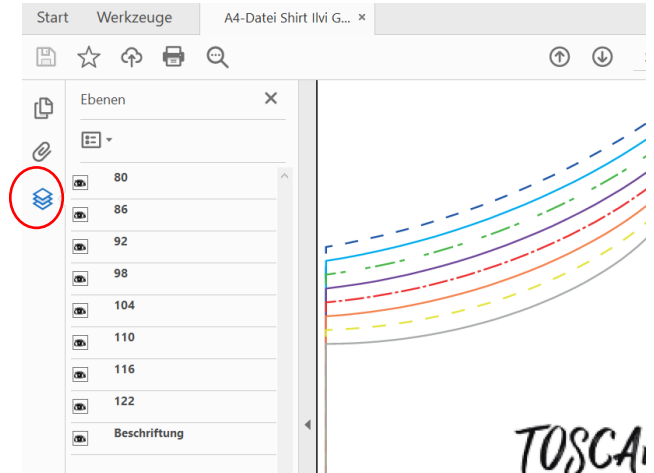
Alle Produkte aus unserem Online-Shop wurden von uns entworfen und gestaltet. Unsere Schnittmuster / Stickdatei / Ebook sind urheberrechtlich geschützt und dürfen nicht verkauft, verschenkt, kopiert oder verändert werden.

Wir besitzen das alleinige Copyright, sofern es nicht ausdrücklich angegeben wurde.

## Schnitt auf Ebenen

Jede Größe ist auf einer eigenen Ebene abgespeichert. Damit ist es möglich, nur die Größen einzublenden, die Du tatsächlich drucken möchtest. Für die Funktion benötigst Du den **Acrobat Reader**, den Du kostenlos im Internet herunterladen kannst.

Klicke auf das Ebenen-Symbol im Acrobat Reader und blende Größen nach Wunsch ein oder aus.



## Schnitt ausdrucken und zusammenkleben:

Du druckst benutzerdefiniert oder in tatsächlicher Größe aus. Ein Testquadrat findest Du auf dem Schnittmuster, dies muss 5/5cm betragen, dann ist die Skalierung korrekt.

Um die Blätter sind Linien gezogen, und mit Reihen/ und Seitenangaben versehen, daran orientierst Du Dich beim Zusammenkleben.

## Tipps für Beamernutzer:

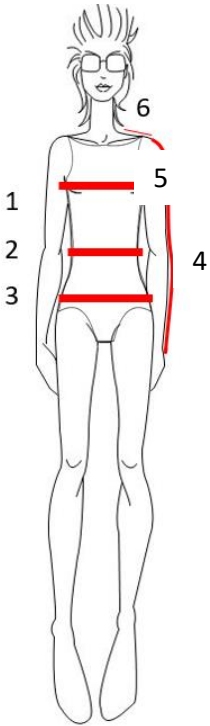
Verbessere den Kontrast beim Projizieren auf dunklen Stoffen durch folgende Einstellung:

Datei / Bearbeiten / Einstellungen / Barrierefreiheit (oder Shortcut Ctrl+K

- aktiviere den Haken „Dokumentenfarben ersetzen“
- deaktiviere den Haken „Nur Farbe von schwarzem Text oder Vektorgrafik ändern“



## Richtige Größe finden



### 1 Oberweite:

Die Oberweite wird waagrecht um den Körper gemessen. Das Maßband wird um die höchste Stelle der Brust und über die Schulterblätter/Rücken gelegt

### 2 Taillenweite:

Das Maßband wird locker um die Taille gelegt

### 3 Hüftweite:

Die Hüfte wird um die stärkste Stelle gemessen

### 4 Armlänge:

Die Armlänge wird mit einem leicht angewinkeltem Arm gemessen, über den Ellbogen bis zum Handgelenk

### 5 Schulterbreite:

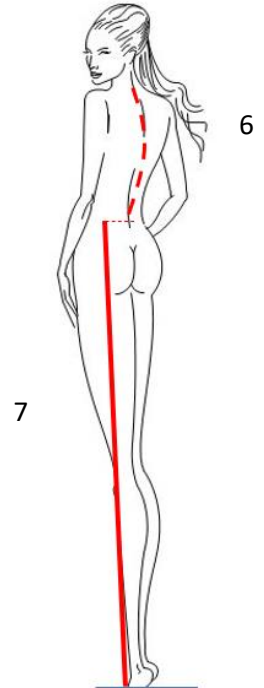
Vom Halsansatz bis zur Armkugel

### 6 Rückenlänge:

Vom Halsansatz bis zur Taille messen

### 7 Seitliche Länge:

Die Länge von der Taille bis zum Fußboden messen



## Maßtabelle Damen

Größe	34	36	38	40	42	44	46	48	50	52	54
Oberweite	80	84	88	92	96	100	104	110	116	122	128
Hüftweite	86	90	94	98	102	106	110	116	122	128	134

## Informationen zur Passform / Arbeitsvorbereitung

Mit einem Ebook oder einem Papierschnitt, egal welcher Marke, erwirbst Du einen Konfektionsschnitt. Das heißt, Du musst Deine eigenen Maße diesem Schnittsystem anpassen.

Entscheidend für die Größenauswahl ist die Oberweite.

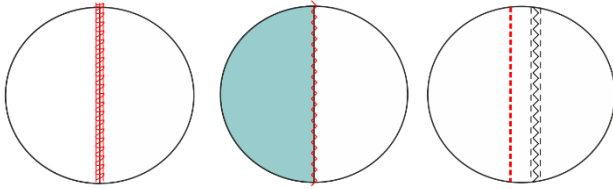
Prüfe die Ärmellänge sowie die Jackenlänge, ob Sie zu Deiner Figur passt. Du kannst die Jacke ganz einfach verlängern oder verkürzen.

Zum enger nähen, einfach die Seitennähte abnähen – Ärmel dabei mit einbeziehen.



## Nähmaschine „jerseytauglich“ einstellen:

Die einfachste Verarbeitungsmethode ist mit einer Overlock. Achte darauf, Dein Differential Deiner Overlock richtig einzustellen, so lässt sich vermeiden, dass der Jersey sich nicht wellt.



Ein tolles [>>Video dazu gibt es übrigens von Makerist.](#)

Nähst Du mit der Nähmaschine, empfehlen wir Dir zuerst die Nähte mit einem kleinen Steppstich (Länge 2-2,5) zu nähen und anschließend beide Lagen mit einem Overlockstich zu versäubern.

Es gibt übrigens auch Nähmaschinenfüsse, die ein kleines Schneidemesser eingebaut haben und ebenfalls die Fransen abschneiden.

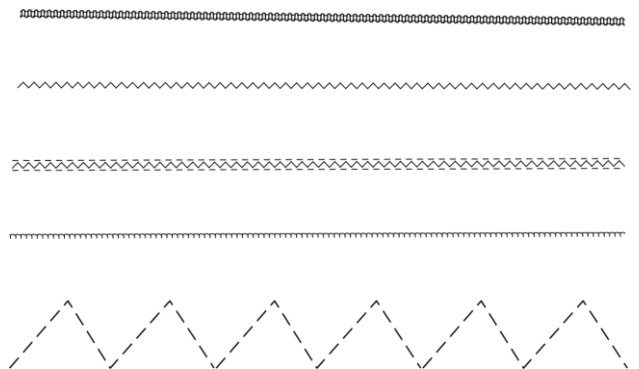
Auch mit der Nähmaschine stehen Dir zahlreiche elastische Stiche zur Verfügung, die Du für die Verarbeitung von Jersey benutzen kannst. Achte darauf, die passenden Nadeln zu verwenden, es gibt spezielle Nadeln für Jersey.

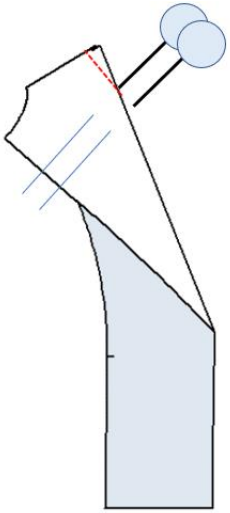
## Kennst Du den Obertransporter?

Obertransportfüße werden gerne zum Nähen von Samt, Karostoffen oder gestreiften Stoffen verwendet, damit sich nichts verschiebt.

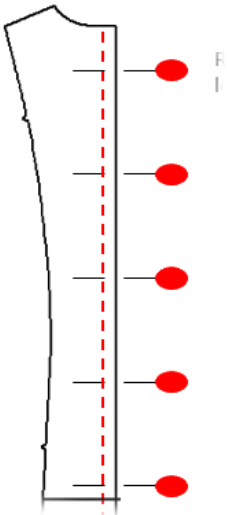
Was vielleicht nicht so bekannt ist, er eignet sich auch hervorragend für Jersey. Mit einem Obertransporter werden sowohl die untere Stoffschicht, als auch die zweite Lage oben drauf gleichmäßig transportiert und so wellt sich der Jersey nicht.

Solche oder ähnliche Stiche stehen Dir vermutlich mit Deiner Nähmaschine zur Verfügung. Der dreifach Zickzackstich eignet sich hervorragend für elastische Säume und für das Nähen von Unterwäsche – er ist mit entsprechendem Garn sehr dekorativ und haltbar.





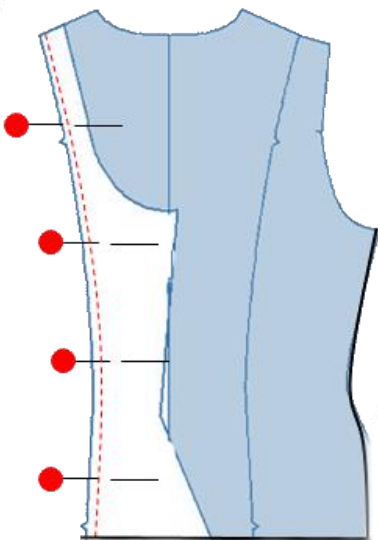
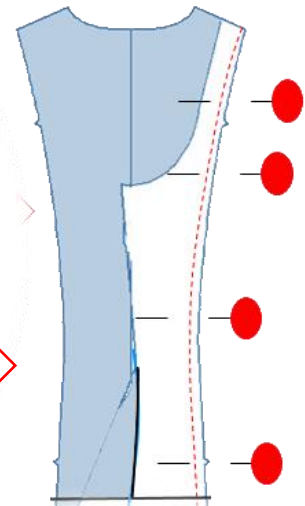
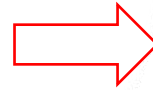
Als erstes die Schulterabnäher nähen



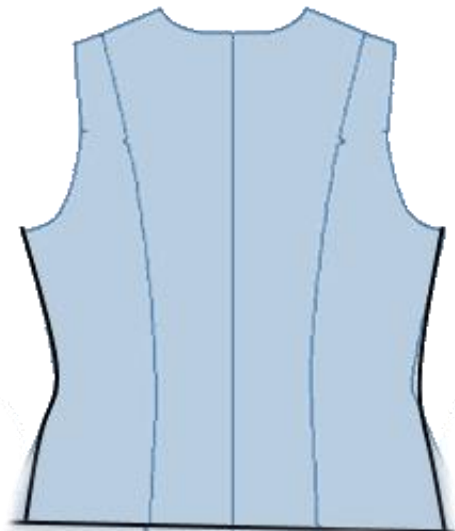
Wir starten mit dem Rücken

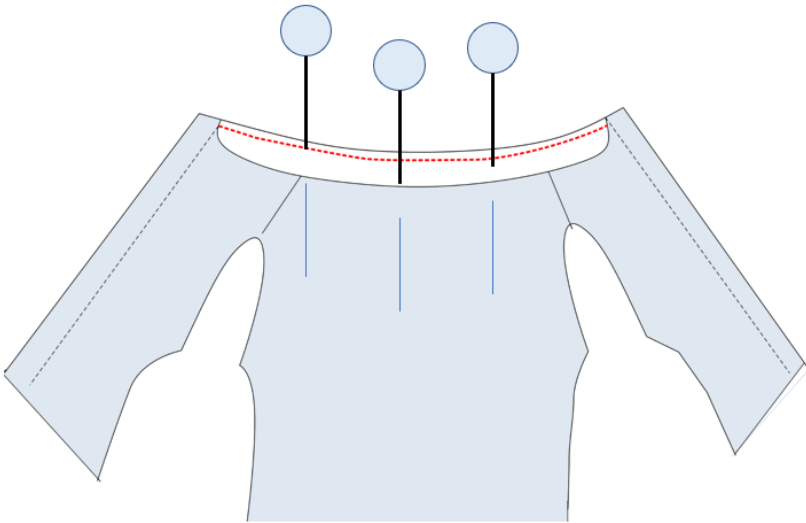
Rückw. Mittelnäht nähen  
(Stoff rechts auf rechts legen)

rückw. Seitenteile an das  
Rückenmittelteil annähen



Und das zweite Seitenteil  
ebenfalls an das  
Rückenmittelteil nähen





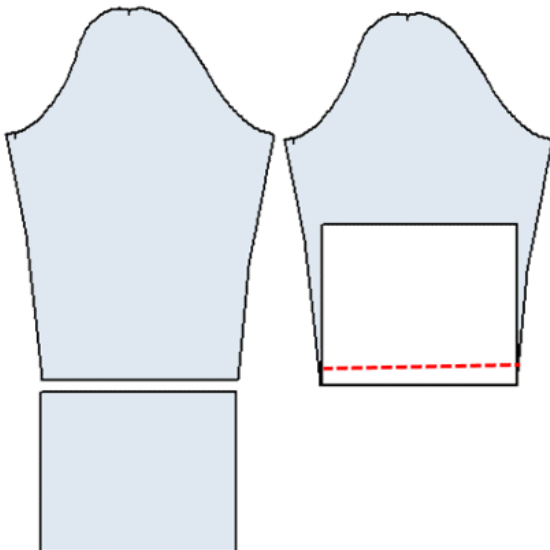
Den Stehkragen an die Jacke nähen.

Der Kragen beginnt und endet an der vorderen Mitte – siehe Bilder nächste Seite)



Sieht dann so aus (das Einfassen mit Schrägstreifen folgt später)

### Ärmel einnähen:



Blende an den Ärmel nähen.

Naht anschließend flach bügeln, evtl. von der rechten Seite absteppen

Den Saum des Ärmels mit Schrägband einfassen oder alternativ die Nahtzugabe nach links bügeln, absteppen





**Gratuliere, Du hast es geschafft und kannst stolz auf Dich sein!**  
Wir würden uns freuen, wenn Du Deine Werke markierst, damit wir sie bewundern können.

**Hashtags: #toscaminni**

**Facebook - Instagram – Newsletter - Nähblog**



**Bist Du auf Makerist?**

Deine Werke kannst Du hier auch in der [>>Werkschau](#) zeigen – wir würden uns freuen, wenn Du uns hier verlinkst und den Schnitt bewertest 😊

**Impressum:**

Silvia Vogt

TOSCAminni-Schnittmanufaktur

Scheibenstraße 1

94557 Niederalteich

0160-4546016

[www.toscaminni.de](http://www.toscaminni.de)

info@toscaminni.de

USt-IdNr.: DE 247560793

