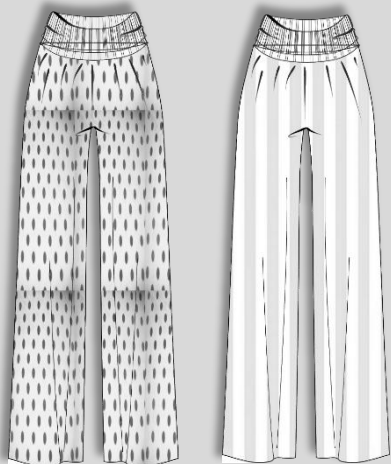


# Hose Morgana



Schnittskizze:



#hosemorgana

Art.-Nr: 5-E-10

Größe: 34-44

Schwierigkeitsgrad:





## Nähanleitung • Schnittmuster

### Einkaufsliste Hose Morgana

#### Material

- Leichte Viscose Stoffe, alternativ leichter Jersey, es müssen weich fallende Stoffe sein
- Für den Bund bi-elastischer Jersey oder Bündchenstoff

### Stoffverbrauch 1,40m Stoffbreite

Einheitsgröße	
Bund	35/80cm
Hose	2,10m

Bis zu einer Hüftweite von 106 cm



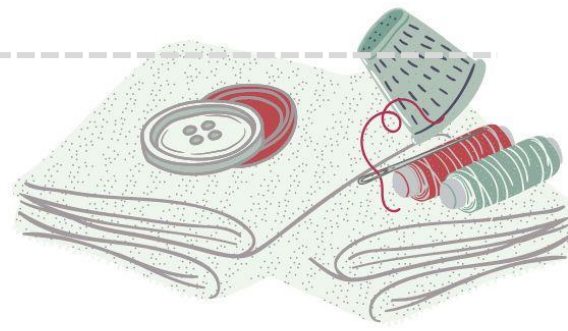
News



#### Inhaltsverzeichnis:

Urheberrecht / Schnitt Drucken /kleben	Seite 4
Schnitt anpassen	Seite 5
Schnitt anpassen	Seite 6
Nähmaschine einstellen	Seite 8
Technische Zeichnung/Zuschneideplan	Seite 7
Zuschneiden	Seite 9





# Projektplanung Modell:

## Stoffzusammenstellung

Stoff 1	Stoff 2	Futter	Einlage

## Persönliche Maße

Oberweite:	Rocklänge:
Taillenweite:	Seitliche Beinlänge:
Hüftweite:	Rückenlänge:
Ärmellänge:	Oberarm Umfang:
Sonstiges:	
Konfektionsgröße:	
Infos und Notizen:	

## Einkaufsliste:

Stoffmenge:
Futterstoff:
Knöpfe:
Reißverschluss:
Einlage:
Borten:
Sonstiges:

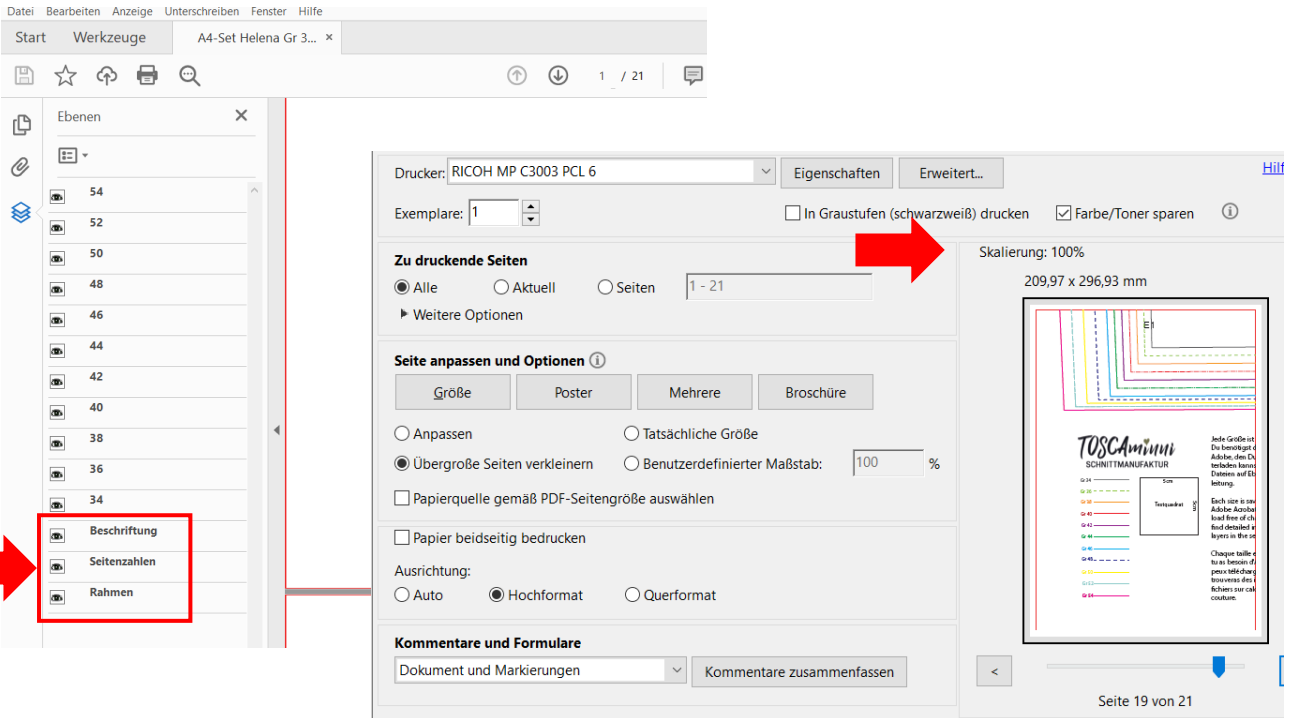
## Notizen:

genäht am:
für:
Größe:
Änderungen:
Beim nächsten Mal beachten:



## Urheberrecht

Alle Produkte aus unserem Online-Shop wurden von uns entworfen und gestaltet. Unsere Schnittmuster / Stickdatei / Ebook sind urheberrechtlich geschützt und dürfen nicht verkauft, verschenkt, kopiert oder verändert werden. Wir besitzen das alleinige Copyright, sofern es nicht ausdrücklich angegeben wurde.



## Schnitt ausdrucken und zusammenkleben:

Jeder Drucker ist etwas anders. Bei unserem Drucker (Modell Rico) haben wir die Einstellung „übergroße Seiten verkleinern“ ausgewählt – die Skalierung beträgt 100%. **Bei Deinem Drucker ist die Einstellung vielleicht anders. Speichere die Dateien zuerst ab und drucke zunächst nur die erste Seite mit dem Testquadrat aus. Überprüfe, ob die Druckeinstellung korrekt ist – das Testquadrat muss 5x5cm betragen. Es sollte ein Rahmen mit Kleberand zu sehen sein ca. 1cm.** Leerseiten wurden entfernt. Orientiere Dich beim Zusammenkleben am Klebeplan + Seitennummerierung.

## Tipps für Beamernutzer:

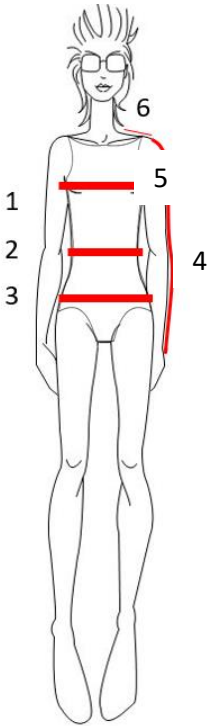
Verbessere den Kontrast beim Projizieren auf dunklen Stoffen durch folgende Einstellung:

Datei / Bearbeiten / Einstellungen / Barrierefreiheit (oder Shortcut Ctrl+K)

- aktiviere den Haken „Dokumentenfarben ersetzen“
- deaktiviere den Haken „Nur Farbe von schwarzem Text oder Vektorgrafik ändern“



## Richtige Größe finden



### 1 Oberweite:

Die Oberweite wird waagrecht um den Körper gemessen. Das Maßband wird um die höchste Stelle der Brust und über die Schulterblätter/Rücken gelegt

### 2 Taillenweite:

Das Maßband wird locker um die Taille gelegt

### 3 Hüftweite:

Die Hüfte wird um die stärkste Stelle gemessen

### 4 Armlänge:

Die Armlänge wird mit einem leicht angewinkeltem Arm gemessen, über den Ellbogen bis zum Handgelenk

### 5 Schulterbreite:

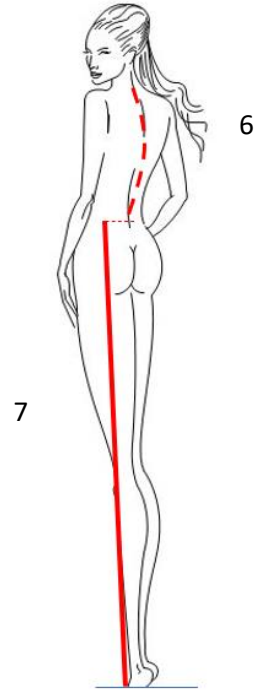
Vom Halsansatz bis zur Armkugel

### 6 Rückenlänge:

Vom Halsansatz bis zur Taille messen

### 7 Seitliche Länge:

Die Länge von der Taille bis zum Fußboden messen



## Informationen zur Passform / Arbeitsvorbereitung

Mit einem Ebook oder einem Papierschnitt, egal welcher Marke, erwirbst Du einen Konfektionsschnitt. Das heißt, Du musst Deine eigenen Maße diesem Schnittsystem anpassen.

Der Schnitt ist auf eine Größe von 1,68m ausgelegt - seitliche Beinlänge 98cm.

Die Hose sitzt auf der Hüfte – der Bund ist einmal umgeschlagen.

Wenn Du den Bund weiter oben haben möchtest kannst Du die Hose am Bund nach oben verlängern.

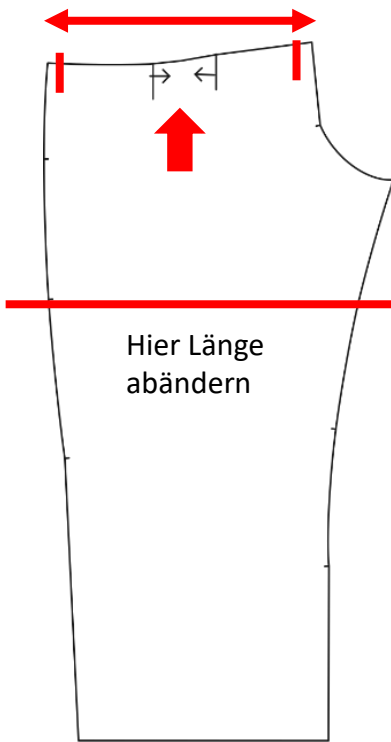
Die Hose wird in Falten gelegt. Die Stoffe sollten daher dünn und weich fließend sein, damit der Stoff nicht aufträgt.

Vergleiche Deine persönlichen Maße mit dem Papierschnitt und passe ihn ggf. an, wie auf den nächsten Seiten gezeigt.





### Schnitt Anpassen:



### Weite ausmessen:

Du orientierst Dich an Deinem Hüftmaß. Zeichne Dir die Nahtzugabe an der Stelle an der Du misst, jeweils mit einem kleinen Strich an, diese musst Du wieder herausrechnen – ebenso die Falte.

Wenn Dir die Hose nach Deinem persönlichen Empfinden zu weit ist, kannst Du gleichmäßig verteilt an der Seite wegschneiden – auch im Futter (bei Variante 2)

Das Hüftmaß wird an der oberen Kante der Hose gemessen. Sie braucht genug Weite zum raus- und reinschlüpfen, da kein Reissverschluss eingearbeitet ist. Es wäre deshalb sinnvoll, die Mehrweite der Hose erst dann abzuschneiden, wenn Du eine Anprobe vorgenommen hast.

Wir haben Dir zwei Weiten zur Verfügung gestellt:

Die große Version ist ungefähr ab Größe 42

Die kleinere Version unter Größe 42

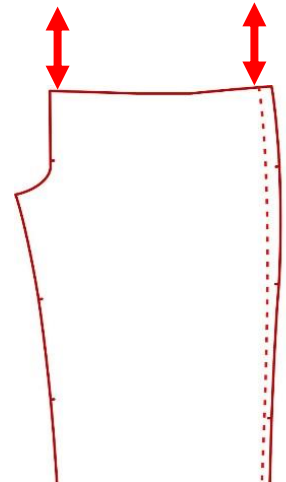
### Länge ausmessen:

Die Länge korrigierst Du an den eingezeichneten Linien. Beachte bei der abgefütterten Variante, dass sich ein Teil der Länge unten einschlägt, weil das Futter kürzer ist, als die Außenhose - eine Anprobe vor dem Abschneiden wäre sinnvoll.

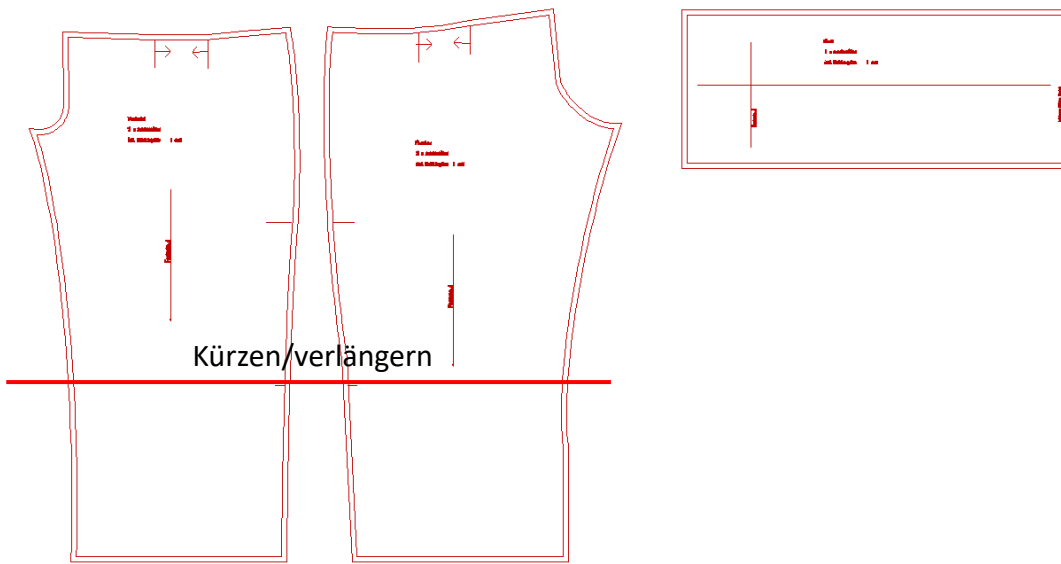
Auch später, wenn Du bereits die Hose mit dem Innenfutter zusammengenäht hast – lässt sich die Weite noch gut abändern – und falls nötig, auch die Länge

### Bund verlängern:

Die Hose sitzt auf der Hüfte. Überprüfe, ob die Schrittlänge für Dich persönlich passt. Magst Du den Bund höher haben oder liegt Dein Maß ausserhalb der Konfektion, kannst Du den Bund ganz einfach nach oben verlängern.



## Technische Zeichnung:



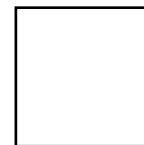
## Zuschneideplan

Oberstoff	Zuschnitt
Vorderteil	2 x
Rücken	2 x
Bund	1 x

Oberstoff



Die Rückseite ist weiß



**Im Schnitt sind folgende Nahtzugaben enthalten:**

Nähte 1cm

Hosenslänge bitte individuell prüfen

## Pflegehinweis:

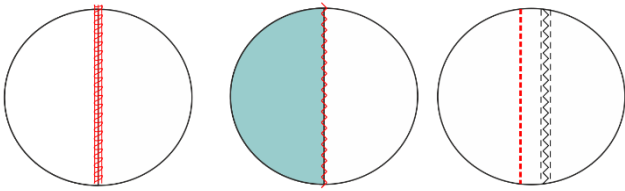
Generell sollte man die Stoffe vor dem Vernähen so waschen, wie man das Kleidungsstück später waschen will. Also, bei Handwäsche per Hand - Maschinenwäsche per Waschmaschine. Gleiches gilt für den Wäschetrockner.



## Nähmaschine „jerseytauglich“ einstellen:

### Nähen mit der Overlock

Die einfachste Verarbeitungsmethode ist mit einer Overlock. Achte darauf, Dein Differential Deiner Overlock richtig einzustellen, so lässt sich vermeiden, dass der Jersey sich nicht wellt.



Ein tolles [>>Video dazu gibt es übrigens von Makerist.](#)

Nächst Du mit der Nähmaschine, empfehlen wir Dir zuerst die Nähte mit einem kleinen Steppstich (Länge 2-2,5) zu nähen und anschließend beide Lagen mit einem Overlockstich zu versäubern.

### Nähen mit der Nähmaschine

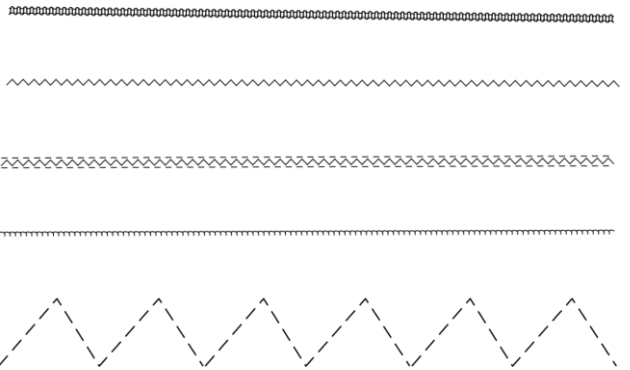
Es gibt auch Nähmaschinenfüße, die ein kleines Schneidmesser eingebaut haben und ebenfalls die Fransen abschneiden.

Für Jersey solltest Du einen elastischen Stich verwenden. Mit der Nähmaschine stehen Dir zahlreiche elastische Stiche zur Verfügung.

Achte darauf, die passenden Nadeln zu verwenden, es gibt spezielle Nadeln für Jersey.

Hast Du keine Overlock, dann kannst Du die Stoffe mit einem Zick-Zack-Stich versäubern.

Solche oder ähnliche Stiche stehen Dir vermutlich mit Deiner Nähmaschine zur Verfügung. Der dreifach Zickzackstich eignet sich hervorragend für elastische Säume und für das Nähen von Unterwäsche – er ist mit entsprechendem Garn sehr dekorativ und haltbar.



### Kennst Du den Obertransporter?

Obertransportfüße werden gerne zum Nähen von Samt, Karostoffen oder gestreiften Stoffen verwendet, damit sich nichts verschiebt.

Was vielleicht nicht so bekannt ist, er eignet sich auch hervorragend für Jersey. Mit einem Obertransporter werden sowohl die untere Stoffschicht, als auch die zweite Lage oben drauf gleichmäßig transportiert und so wellt sich der Jersey nicht.

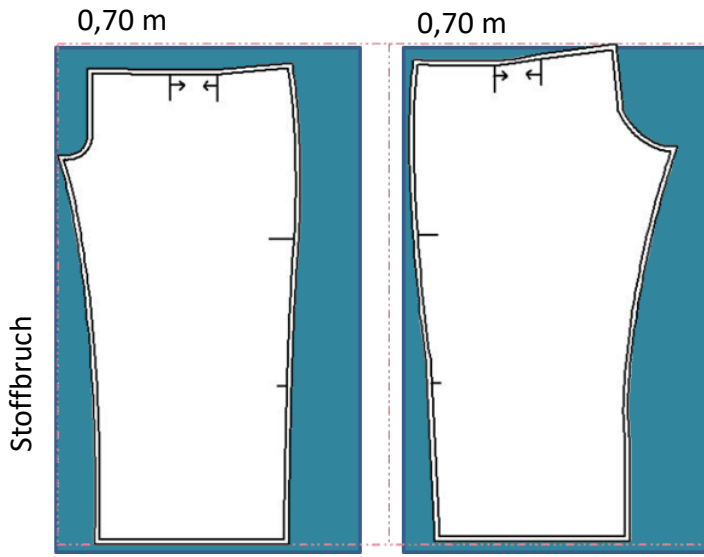




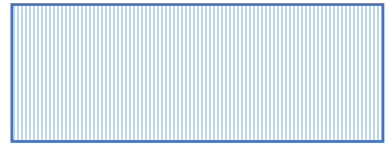
## Und los geht's:

Papierschnitt ausschneiden, auf Stoff auflegen und zuschneiden. Anschließend die Markierungen/Passzeichen auf die Schnittteile übertragen. Bei Stoffen, die links und rechts gleich oder einfarbig sind, jeweils die linke Seite mit einem Kreidestrich markieren.

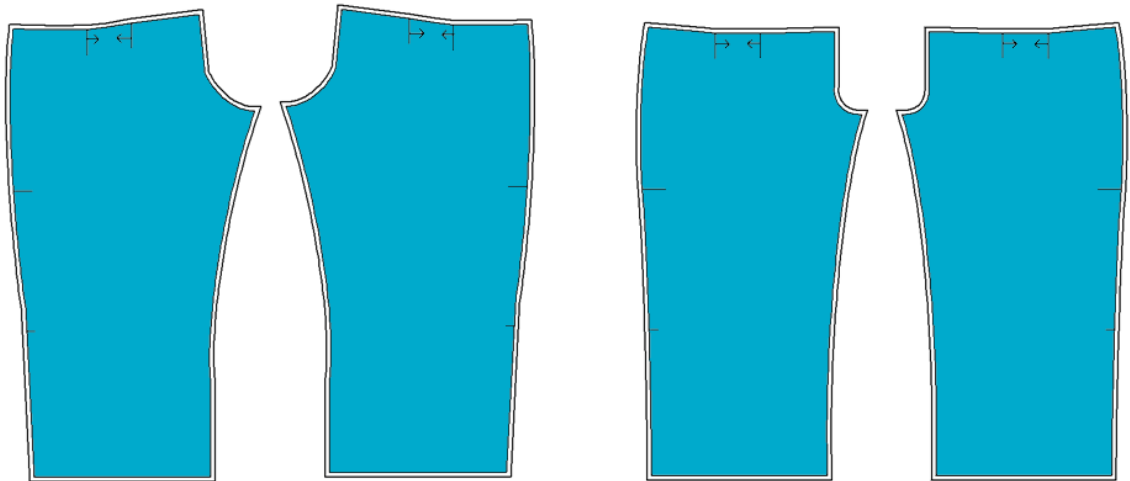
## Stoffauflageplan

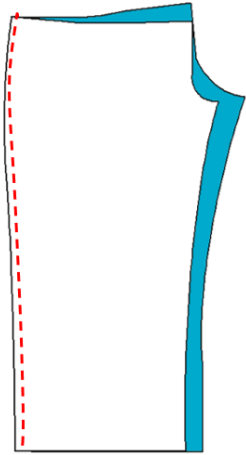


Bund aus Bündchenstoff, oder  
festerem bi-elastischem Jersey  
zuschneiden

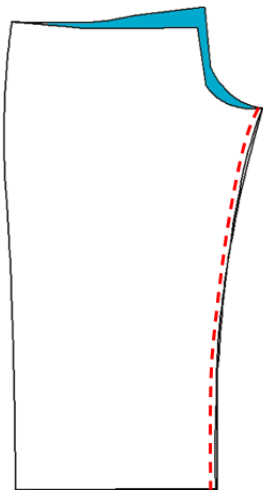


## Zugeschnittene Teile

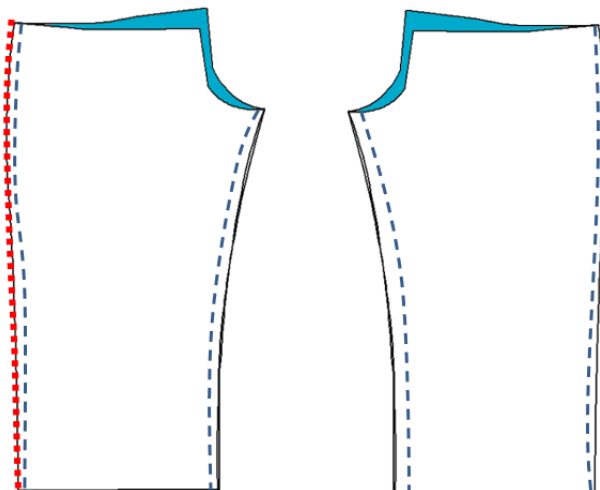




Ein vorderes Hosenteil und ein rückwärtiges  
Hosenteil rechts auf rechts legen, Seitennaht  
nähen

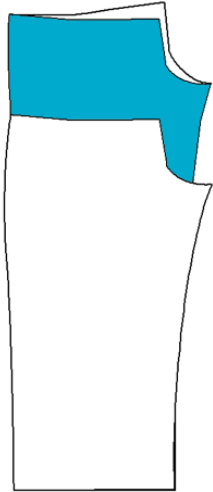


Beininnennaht nähen



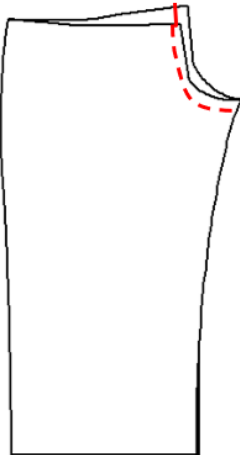
Alle Nähte mit der Overlock  
versäubern. Die Nähte können  
zusammen versäubert werden



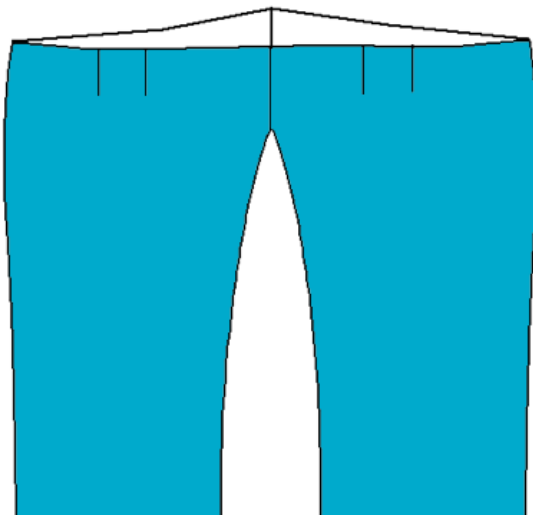


Ein Hosenteil auf rechts wenden und in das andere Hosenbein schieben

Nun die Mittelnaht in einem Durchgang nähen

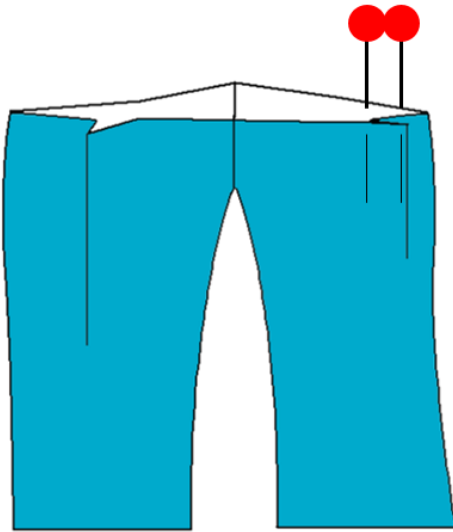


Nach dem Zusammennähen die Naht mit der Overlock versäubern



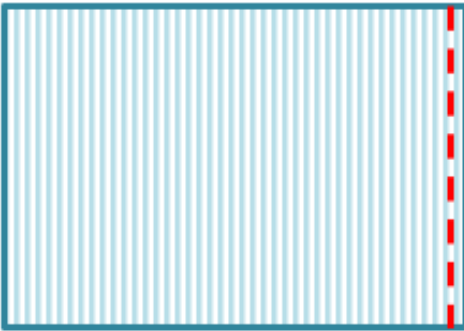
Der Bund kann jetzt an die Hose genäht werden. Zuerst musst Du noch die Falten in der Hose legen



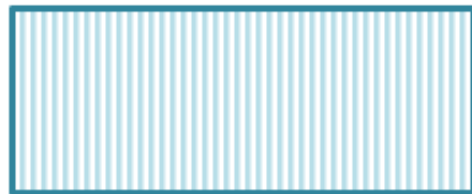


Alle 4 Falten abstecken

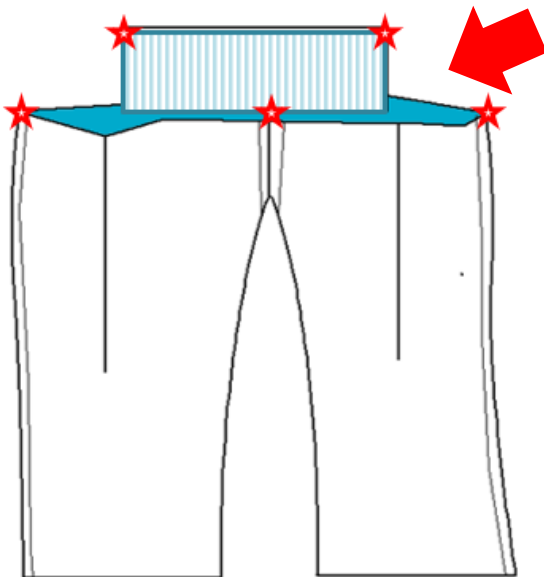
Bund zur Hälfte legen, nähen



Anschließend der Länge nach falten



Bund an jedem Viertel markieren



Vorher die Hose nach links wenden.

Stoffbruch am Bund zeigt nach unten.

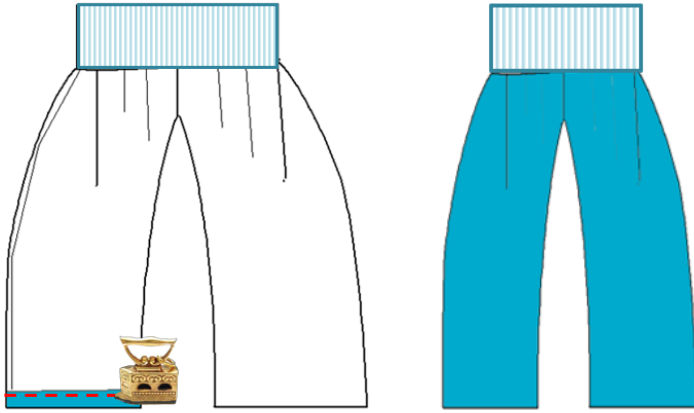
Den Bund in die Hose schieben.

An den Markierungen anstecken – nun den Bund gedehnt annähen

Es näht sich leichter wenn auf der Hose genäht wird und der Bund unten liegt

Zuletzt die Naht mit der Overlock versäubern (alternativ overlockähnlicher Stich mit Nähmaschine.





Unten Hosensaum mit der Overlock  
versäubern, bügeln und umnähen

Fertig 😊



**Gratuliere, Du hast es geschafft und kannst stolz auf Dich sein!**

Wir würden uns freuen, wenn Du Deine Werke markierst, damit wir sie bewundern können.

**Hashtags: #toscaminni #hosemorgana**



**Impressum:**

Silvia Vogt  
TOSCAminni-Schnittmanufaktur  
Scheibenstraße 1  
94557 Niederalteich

0160-4546016  
[www.toscaminni.de](http://www.toscaminni.de)  
[info@toscaminni.de](mailto:info@toscaminni.de)  
Ust-IdNr.: DE 247560793