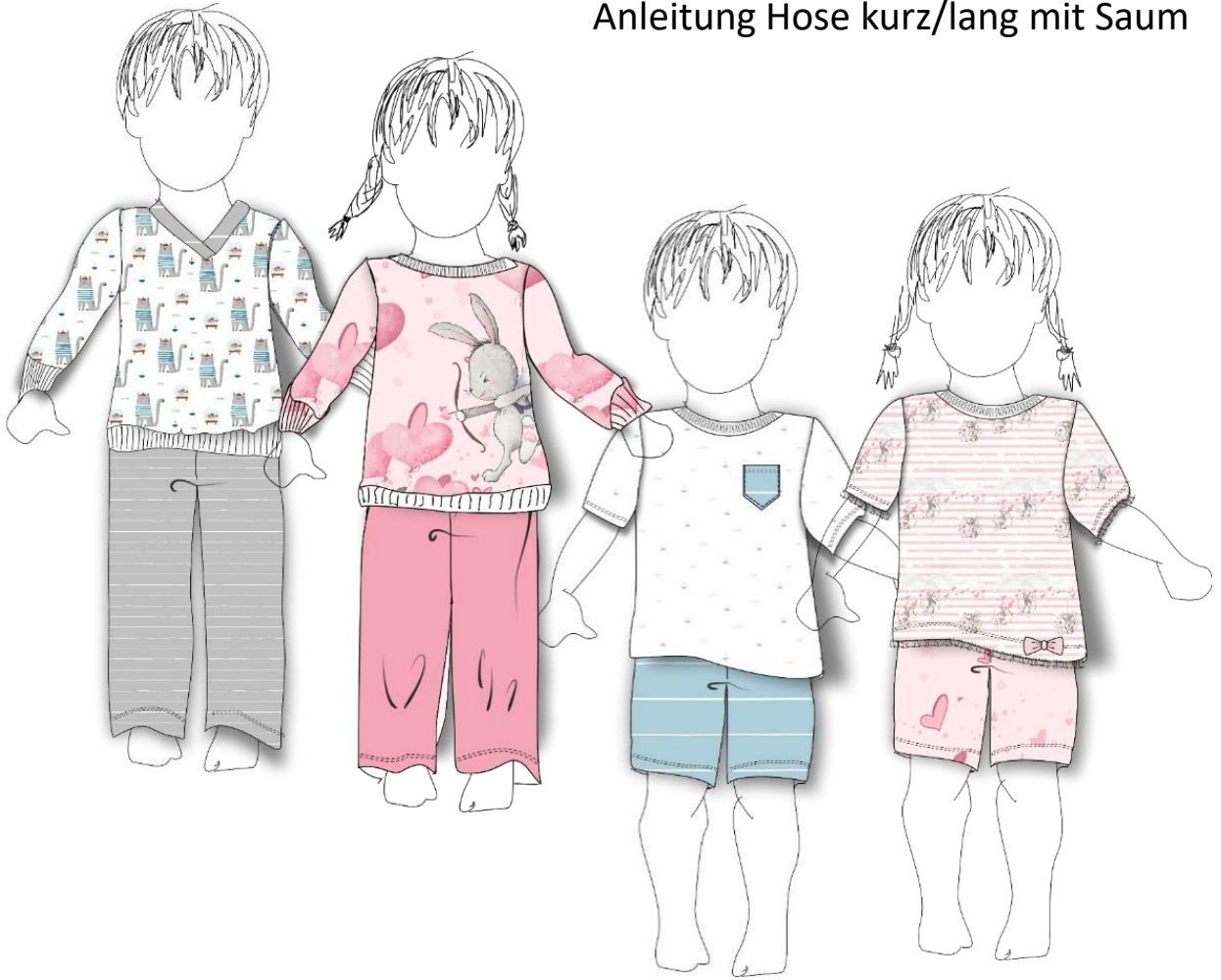


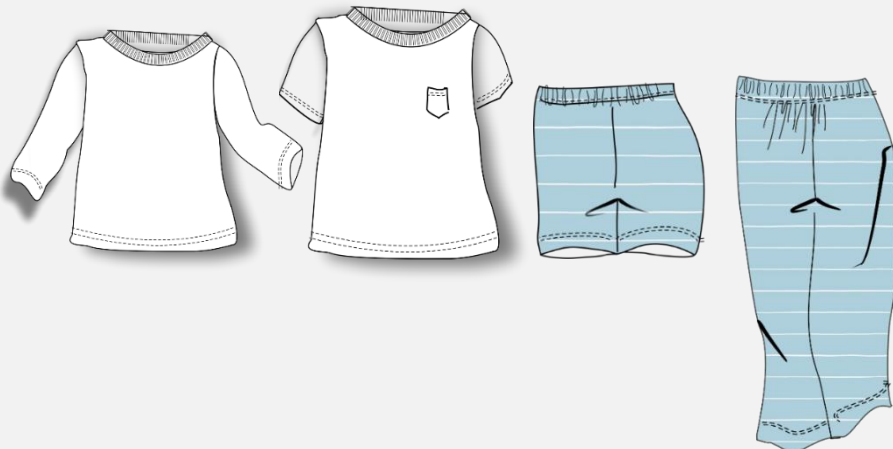
Schlafanzug Anna + Rüdiger

Anleitung Shirt mit Saum

Anleitung Hose kurz/lang mit Saum



Schnittskizze:



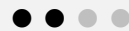
#schlafanzuganna

#schlafanzugrüdiger

Art.-Nr: 10-K-14

Größe: 80-140

Schwierigkeitsgrad:





Nähanleitung - Schnittmuster

Material Schlafanzug Anna und Rüdiger

Stoffempfehlung	Jersey, French Terry
Einlage	z.B. H180 oder G700 für Brusttasche
Hosengummi	Breit 2,5-3cm – 1x Hüftumfang

Stoffverbrauch in m – Stoffbreite 1,40m

Größe	80	86	92	98	104	110	116	122	128	134	140
Shirt	0,45	0,45	0,50	0,50	0,50	0,50	0,55	0,55	0,60	0,60	0,60
Hose lang	0,55	0,55	0,65	0,65	0,75	0,75	0,85	0,85	0,85	0,85	1,05
Hose kurz	0,40	0,40	0,45	0,45	0,45	0,45	0,50	0,50	0,50	0,50	1,05

Größe	80	86	92	98	104	110	116	122	128	134	140
Brustumfang	50,5	54	55	56	57	58	60	62	64	66	69
Hüftumfang	52	53	55	57	59	61	63	66	69	72	75
Seitl. Hosenlänge	43	48,6	53	57,4	61,8	66,2	70,6	75,3	80	84,7	89,4

Inhaltsverzeichnis:

Urheberrecht / Schnitt Drucken /kleben	Seite 3
Infos zum Schnitt / Nähte	Seite 4
Größe auswählen / Schnitt anpassen Shirt	Seite 5
Technische Zeichnung / Zuschneideplan	Seite 7
Zuschneiden Shirt	Seite 8
Größe auswählen / Schnitt anpassen Hose	Seite 13
Zuschneideplan Hose	Seite 16
Zuschneiden Hose	Seite 17

News



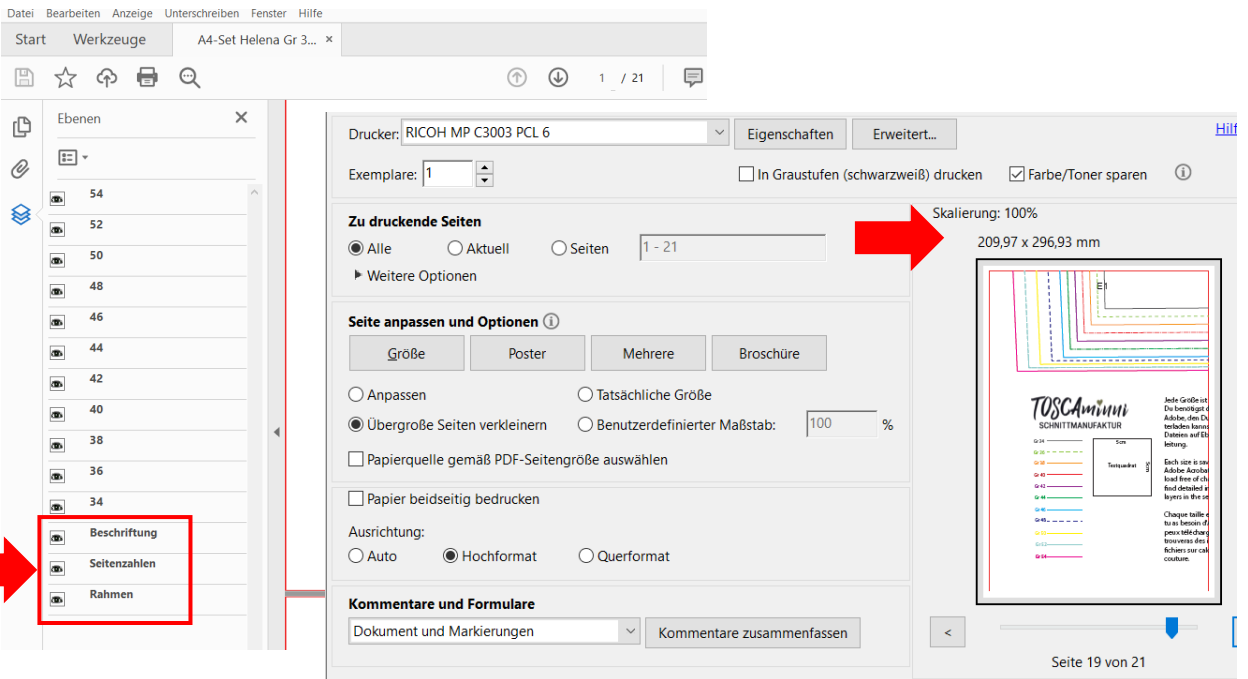
Urheberrecht

Alle Produkte aus unserem Online-Shop wurden von uns entworfen und gestaltet. Unsere Schnittmuster / Stickdatei / Ebook sind urheberrechtlich geschützt und dürfen nicht verkauft, verschenkt, kopiert oder verändert werden. Wir besitzen das alleinige Copyright, sofern es nicht ausdrücklich angegeben wurde.

Schnitt auf Ebenen

Jede Größe ist auf einer eigenen Ebene abgespeichert. Damit ist es möglich, nur die Größen einzublenden, die Du tatsächlich drucken möchtest. Für die Funktion benötigst Du den **Acrobat Reader**, den Du kostenlos im Internet herunterladen kannst.

Klicke auf das Ebenen-Symbol im Acrobat Reader und blende Größen nach Wunsch ein oder aus. Stelle sicher dass die Felder „Beschriftung“ und „Rahmen“ aktiv sind. Achte darauf, dass die Ebenen „Beschriftung“ – „Seitenzahlen“ und „Rahmen angeklickt sind“



Schnitt ausdrucken und zusammenkleben:

Jeder Drucker ist etwas anders. Bei unserem Drucker (Modell Rico) haben wir die Einstellung „übergroße Seiten verkleinern“ ausgewählt – die Skalierung beträgt 100%. **Bei Deinem Drucker ist die Einstellung vielleicht anders. Speichere die Dateien zuerst ab und drucke zunächst nur die erste Seite mit dem Testquadrat aus. Überprüfe, ob die Druckeinstellung korrekt ist – das Testquadrat muss 5x5cm betragen, es sollte ein Rahmen mit Kleberand zu sehen sein ca. 1cm.** Leerseiten wurden entfernt. Orientiere Dich beim Zusammenkleben am Klebeplan + Seitennummerierung.

Tipps für Beamernutzer:

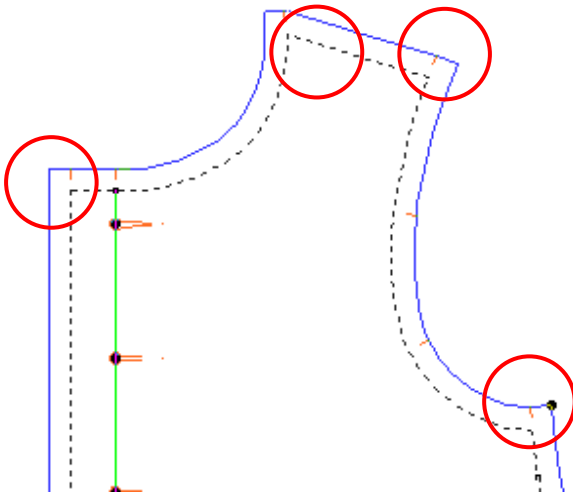
Verbessere den Kontrast beim Projizieren auf dunklen Stoffen durch folgende Einstellung:

Datei / Bearbeiten / Einstellungen / Barrierefreiheit (oder Shortcut Ctrl+K)

- aktiviere den Haken „Dokumentenfarben ersetzen“
- deaktiviere den Haken „Nur Farbe von schwarzem Text oder Vektorgrafik ändern“



Passpunkte für die Nahtzugabe



Unsere Schnittmuster enthalten bereits die Nahtzugabe. An den Ecken sind Passpunkte eingefügt. Anhand der Passpunkte kannst Du die Breite der Nahtzugabe erkennen und weisst, wo Du mit dem Nähen beginnen sollst. Ebenso beim Saum.

Wissenswertes zu den Nähmaschinen-Sticharten:

1 2 3 4

Stich 1: normaler Geradstich mit Stichlänge 2,5-3

Diesen Stich benötigst Du zum Zusammennähen der Teile, es wird am Anfang und am Ende verriegelt (das heißt Du nähst mit Deiner Maschine jeweils ein paar Stich rückwärts – normalerweise gibt es dafür eine Taste an der Maschine)

Stich 2: Zickzackstich

Diesen kannst Du zum Versäubern der Schnittkanten verwenden, wenn Du keine Overlock besitzt. Es gibt auch Nähmaschinenfüsse, die ein kleines Schneidmesser eingebaut haben und ebenfalls die Fransen abschneiden.

Stich 3: Overlockstich

Dieser wird mit der Overlock genäht (wir benutzen eine 3-Faden-Overlock). Wenn nur die Kanten versäubert werden, sind 3 Fäden ausreichend

Stich 4: Geradstich mit der Länge 5 oder 6 (Heftstich)

Diesen verwenden wir zum Einkräuseln oder Heften. Der Faden wird am Anfang/Ende nicht verriegelt und es werden ca. 10cm Fäden am Anfang/Ende hängen gelassen. Diese dienen zum Raffern (Beim Einkräuseln) bzw. auch beim Heften. Der Faden wird nämlich später wieder entfernt

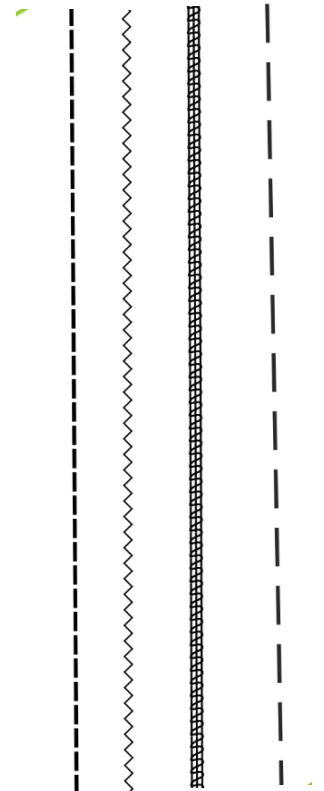
Nähen mit Jersey

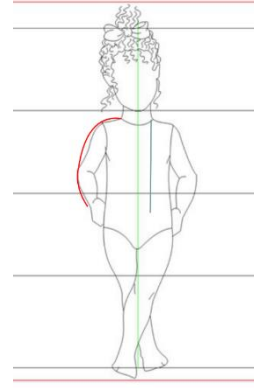
Für Jersey solltest Du einen elastischen Stich verwenden. Mit der Nähmaschine stehen Dir zahlreiche elastische Stiche zur Verfügung. Achte darauf, die passenden Nadeln zu verwenden, es gibt spezielle Nadeln für Jersey.

Kennst Du den Obertransporter?

Obertransporterfüsse werden gerne zum Nähen von Samt, Karostoffen oder gestreiften Stoffen verwendet, damit sich nichts verschiebt.

Er eignet sich auch hervorragend für Jersey. Mit einem Obertransporter werden sowohl die untere Stoffschicht, als auch die zweite Lage oben drauf gleichmäßig transportiert und so wellt sich der Jersey nicht.





Richtige Größenauswahl – Schnitt ausmessen

Größe bestimmen

Stelle dein Kind leicht angelehnt an eine Wand. Lege ein Buch auf den Kopf und markiere die Höhe an der Wand. Miss anhand der Markierung die Größe ab.

Größentabelle Mädchen (+Jungen bis Größe 110)

Größe	80	86	92	98	104	110	116	122	128	134	140
Brustumfang	50,5	54	55	56	57	58	60	62	64	66	69
Hüftumfang	52	53	55	57	59	61	63	66	69	72	75

Größentabelle Jungen ab Größe 116)

Größe	116	122	128	134	140
Brustumfang	61	63	66	69	72
Hüftumfang	63	65	68	71	74

Die Maße von Mädchen und Jungen unterscheiden sich ab Größe 116

Informationen zur Passform / Arbeitsvorbereitung

Mit einem Ebook oder einem Papierschnittmuster, egal welcher Marke, kaufst Du ein Schnittmuster nach Konfektion. Das bedeutet, dass Du Deine eigenen Maße an dieses Schnittsystem anpassen musst.

Schnittanpassung:

Die Größentabelle für dein Kind "wächst" hauptsächlich mit seiner Körpergröße. Es kann durchaus sein, dass dein Kind zwischen zwei oder mehr Größen liegt, das ist ganz normal. In diesem Fall musst du den Schnitt anpassen, hier ist ein Beispiel:

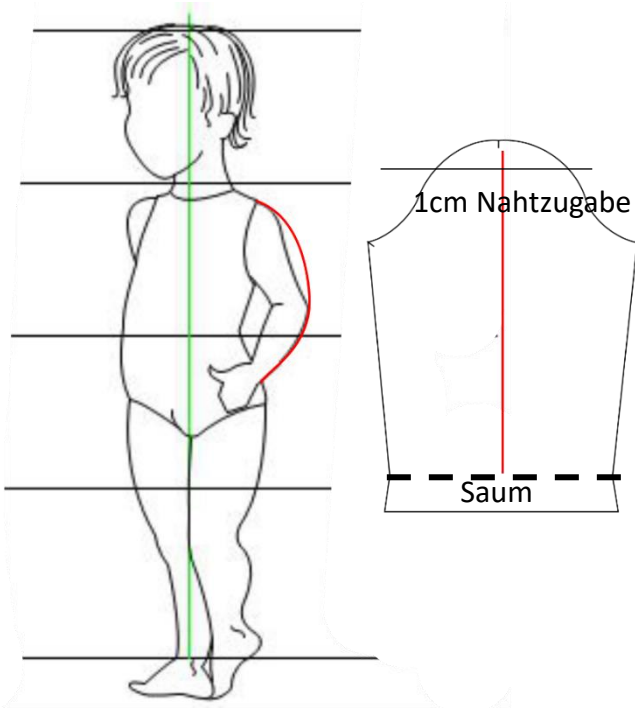
Dein Kind ist 96 cm groß, hat eine Oberweite von 53 und eine Hüfte von 55. Es liegt also zwischen den Größen 80 und 98. Wähle die Größe 92, die dein Kind von der Körperbreite (Hüfte) her braucht, und verlängere das Schnittmuster auf Größe 98. Am besten zeichnest du die Änderungen direkt auf dem Schnittmuster ein. Im Brustbereich musst du Weite wegnehmen.

Size	80	86	92	98	104	110	116
Brustumfang	50,5	54	55	56	57	58	60
Hüftumfang	52	53	55	57	59	61	63



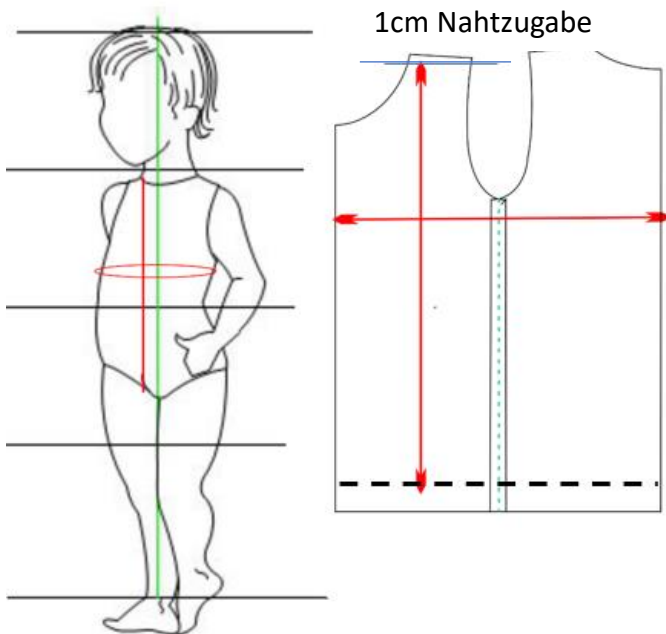
Messen der Ärmellänge :

Beachte beim Ausmessen die
Nahtzugaben/Säume/Anordnungen



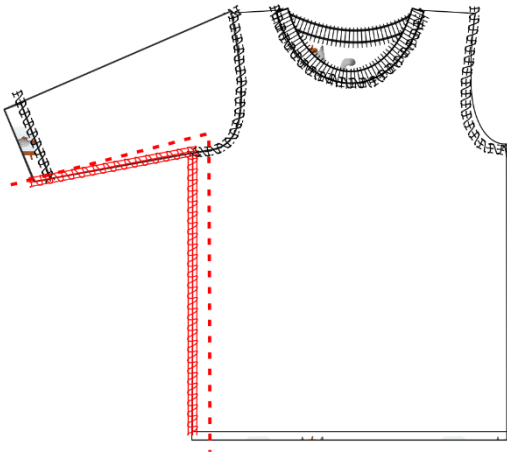
- Beuge den Arm deines Kindes leicht.
- Miss die Länge vom Schulterpunkt bis zum Handgelenk oder bis zur gewünschten Ärmellänge.
- Um den Ärmelausschnitt zu messen, beginne in der Mitte der Armkugel (Schulter) und messe bis zur Markierung am Saum des Oberteils.
- Der Saum muss nicht gemessen werden, da das Oberteil innerhalb von 1 cm Nahtzugabe gemessen wird.

Messen der Shirltlänge



- Miss die vordere Länge vom Schulterpunkt bis zur gewünschten Länge.
- Um die Oberweite zu messen, platziere das Maßband unter den Armen deines Kindes.
- Vergleiche dann die Maße auf dem Schnittmuster mit der Maßtabelle, um die richtige Größe für das Oberteil zu finden.
- Beachte, dass du den Saum und die 1 cm Nahtzugabe an der Schulter nicht mitrechnest.
- Eine alternative Methode ist, ein Kleidungsstück, das deinem Kind passt, auf das Schnittmuster zu legen - vergiss nicht, die Nahtzugabe, die im Schnittmuster enthalten ist, wegzulassen. Diese Idee stammt von unserer Probenähgruppe ☺

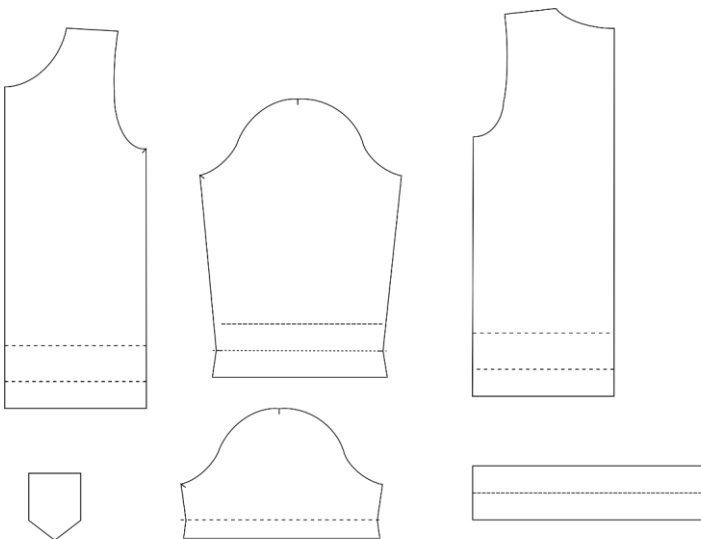




Möchtest du das Shirt enger haben, nähst Du an der Seite jeweils die gewünschte Weite ab. Beziehe auch die Ärmel mit ein. Die Länge kannst Du auch beliebig am Saum verlängern oder kürzen. Veränderungen sollten gleichmäßig an Vorder- und Rückenteil vorgenommen werden.

Bevor Du abschneidest, raten wir zu einer Anprobe

Technische Zeichnung:



Zuschneideplan

Oberstoff	Zuschnitt
Vorderteil	1x im Stoffbruch
Rückenteil	1x im Stoffbruch
Ärmel lang oder kurz	2x gegengleich
Tasche + Einlage	Je 1x
Halsbündchen	1x im Stoffbruch

Im Schnitt sind folgende Nahtzugaben enthalten:

Nähte 1cm
Saum 3cm

Pflegehinweis:

Generell sollte man die Stoffe vor dem Vernähen so waschen, wie man das Kleidungsstück später waschen will.

Also, bei Handwäsche per Hand - Maschinenwäsche per Waschmaschine. Gleiches gilt für den Wäschetrockner.



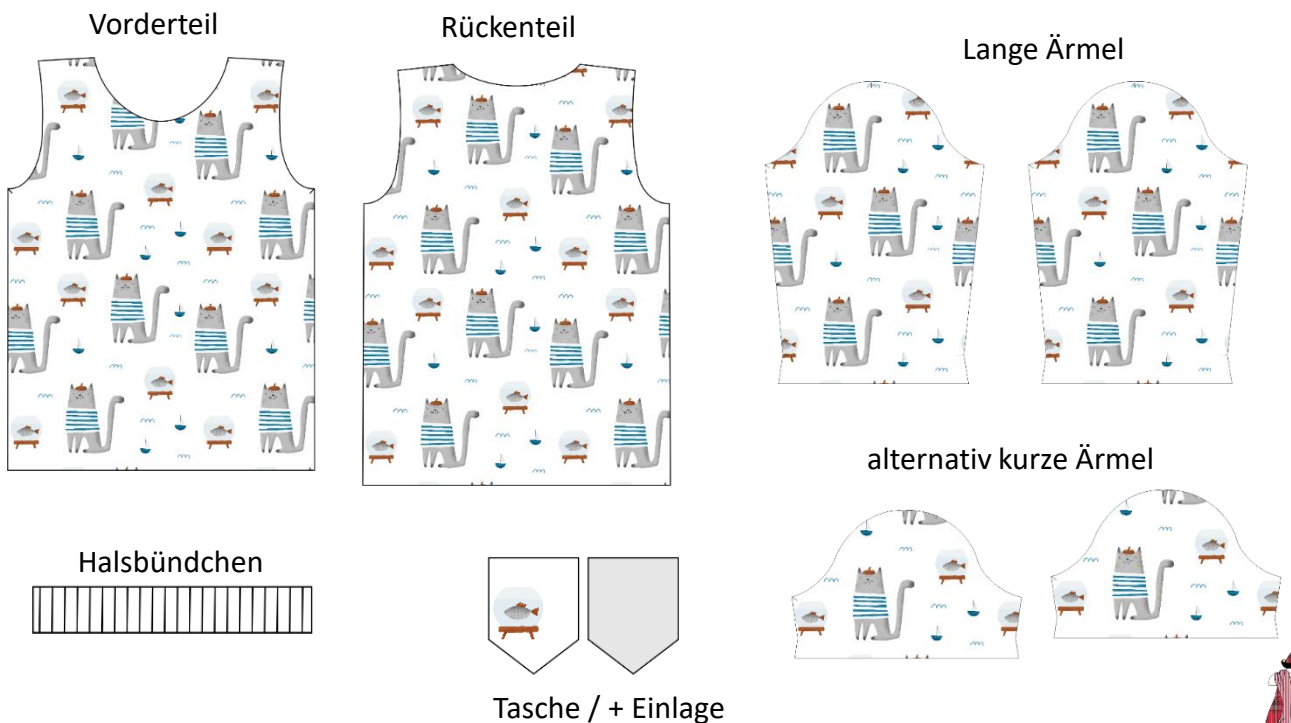
Und los geht's:

Papierschnitt ausschneiden, auf Stoff auflegen und zuschneiden. Anschließend die Markierungen/Passzeichen auf die Schnittteile übertragen. Bei Stoffen, die links und rechts gleich oder einfarbig sind, jeweils die linke Seite mit einem Kreidestrich markieren.

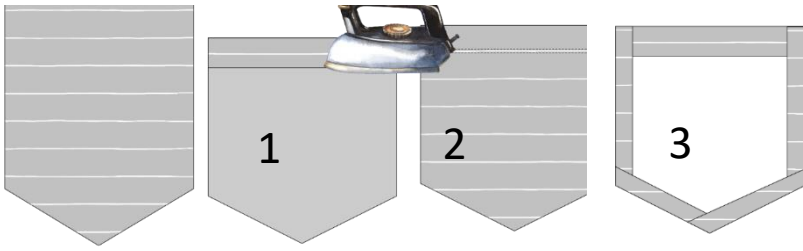
Zuschneideplan



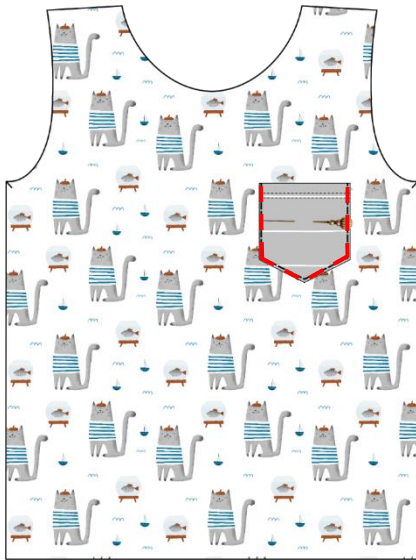
Zugeschnittene Teile



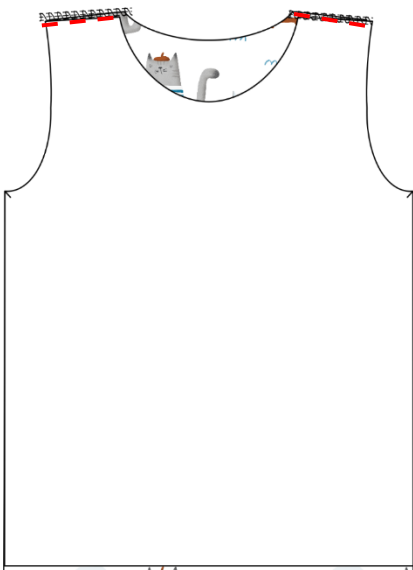
Brusttasche nähen



- Einlage auf Tasche bügeln (linke Seite)
- Umbruch der Tasche nach links bügeln
- Absteppen
- Nahtzugaben der Tasche von 1cm nach links bügeln



- Tasche auf die gewünschte Position stecken und aufnähen



Vor dem Annähen des Halsbündchens prüfen, ob Dein Kind bequem mit dem Kopf durchschlüpfen kann und ggf. anpassen. Denke daran, dass dann auch das Bündchen neu berechnet werden muss.

- Beide Schulternähte nähen

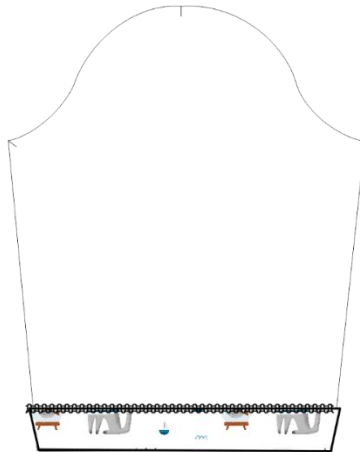
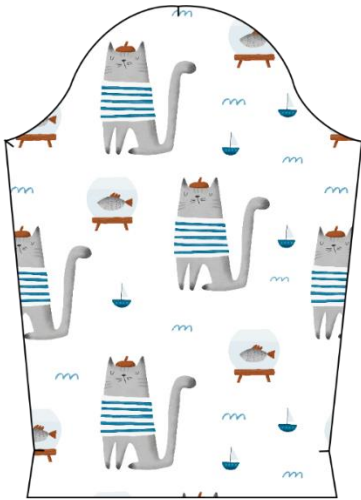




- Bündchen zum Ring schließen
- Zur Hälfte legen / in Viertel Teile markieren
- Halsausschnitt ebenfalls in Viertel markieren
- Bündchen an Halsausschnitt stecken
- Bündchen gedehnt annähen (rechts auf rechts)
- Nach Wunsch nochmals von rechts absteppen

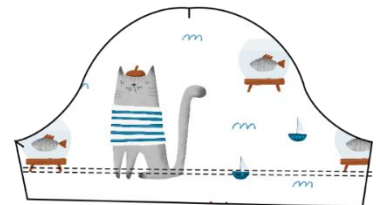
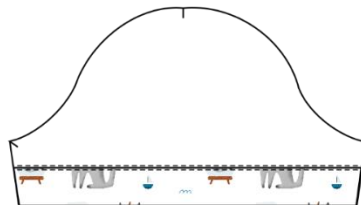
Für die Nähanfänger ist Extra ein Tutorial beigefügt, in dem die Schritte zum Nähen von Bündchen genau erklärt werden

Ärmel vorbereiten:



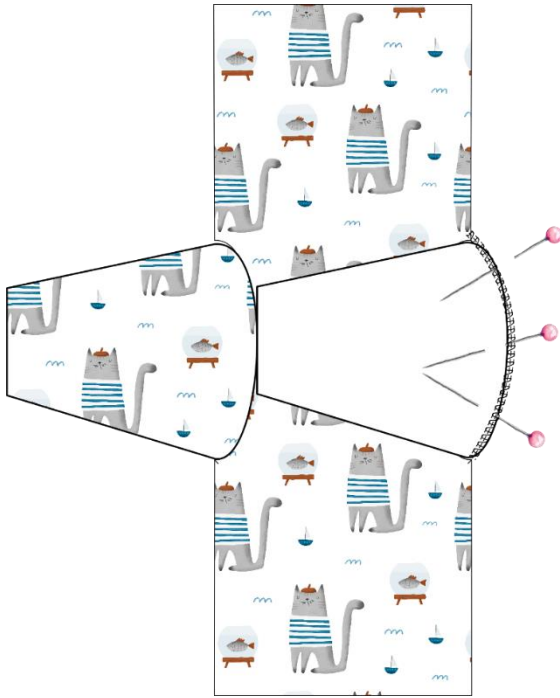
- Saum nach links bügeln

von rechts mit der Cover oder Zwillingsnadel (Nähmaschine) nähen



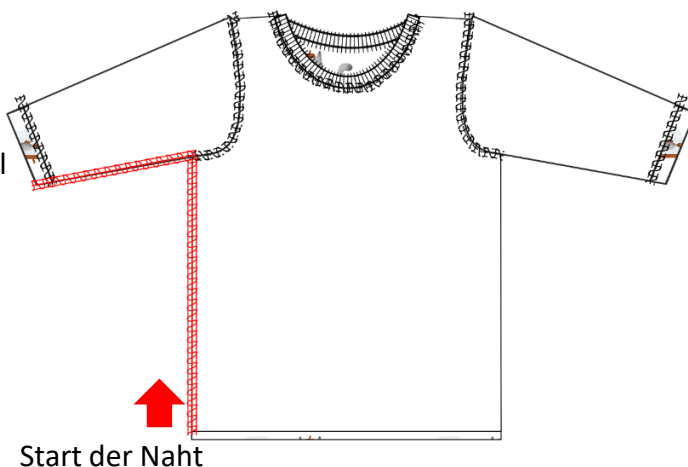
Es besteht auch die Möglichkeit, die Ärmelsäume erst nach dem Zusammennähen der Seitennähte einzuschlagen und zu nähen, da wir jedoch mit einer Cover arbeiten, ist uns diese Methode lieber, da sie einfacher in der Verarbeitung ist





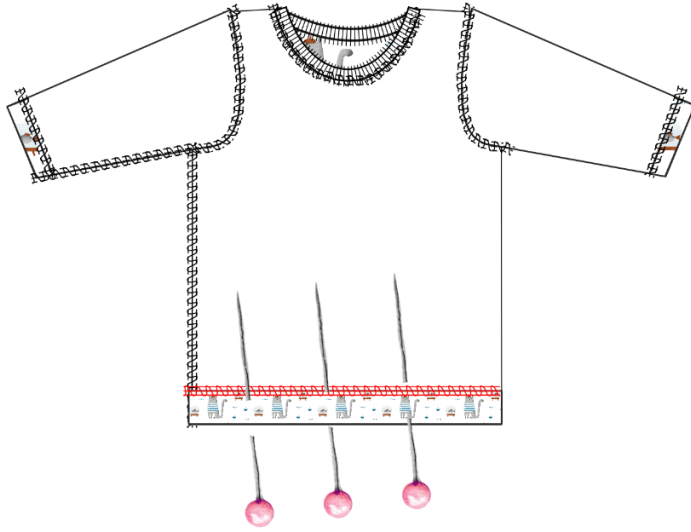
- Die Ärmel einsetzen (rechts auf rechts), dabei die Markierungen beachten
- Kurze und lange Ärmel haben hier die gleichen Arbeitsschritte
- Auf die Passpunkte achten, auf dem Schnitt ist markiert, wo vorne und hinten ist, damit die Ärmel nicht vertauscht werden
- Ärmel mit Stecknadeln fixieren annähen

Sieht dann so aus



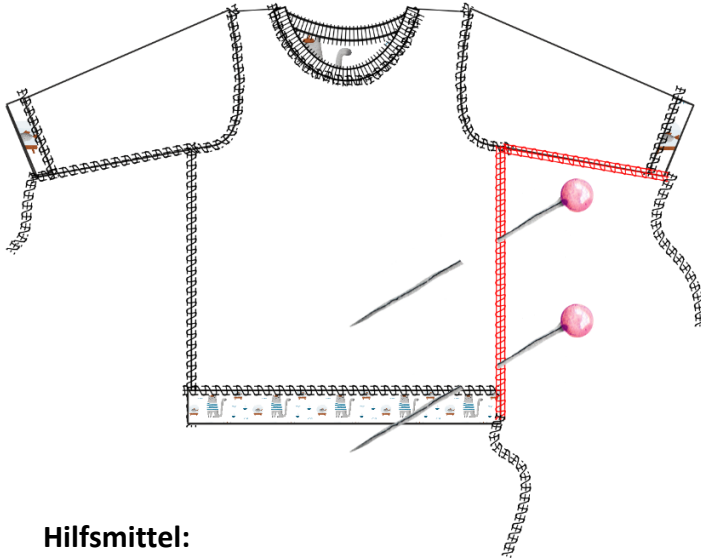
- Eine Seitennaht schließen
- Erste Seitennaht inkl. Ärmel nähen
- Start ist am Saum – so legen sich die Ärmelnähte der Armkugel automatisch in den Ärmel
- Am Ärmel endet die Naht (Ziel)
- Mit der zweiten Seite ebenso verfahren.





Bevor Du den Saum nähst, kannst Du eine weitere Anprobe vornehmen und kontrollieren ob Du evtl. das Shirt enger haben möchtest

- Saum nach links bügeln
- Von der rechten Seite nähen – Cover, Zwillingnadel oder Dein Lieblingsstich (elastisch)



- Zweite Seitennaht nähen

Hilfsmittel:

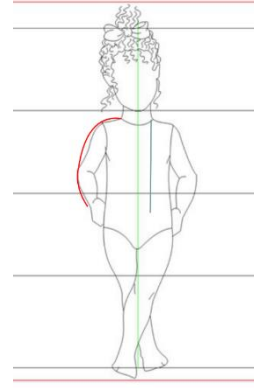


Damit die Nähte beim Saum exakt aufeinandertreffen, kleben wir das letzte Stück mit Powertape zusammen.

Achte darauf, dass auch die Markierungen beim Zusammennähen aufeinandertreffen.

Sichere zum Schluss die Nähte, wie auf Seite 22 erklärt.





Richtige Größe finden

Größe bestimmen

Stelle dein Kind leicht angelehnt an eine Wand. Lege ein Buch auf den Kopf und markiere die Höhe an der Wand. Miss anhand der Markierung die Größe ab.

Maßtabelle Mädchen

Größe	80	86	92	98	104	110	116	122	128	134	140
Hüftweite	52	53	55	57	59	61	63	66	69	72	75
seitl. Hosnlänge	43	48,6	53	57,4	61,8	66,2	70,6	75,3	80	84,7	89,4

Maßtabelle Jungen

Größe	80	86	92	98	104	110	116	122	128	134	140
Hüftweite	52	53	55	57	59	61	63	65	68	71	74
seitl. Hosnlänge	43	46	49,5	53	57	61	65	69	73	77	91

Anleitung zum Schnitt Anpassen

Die Maßtabelle des Kindes „wächst“ überwiegend mit der Körpergröße. Es kann gut sein, dass Dein Kind zwischen zwei oder mehreren Größen liegt, das ist ganz normal. In diesem Fall muss Du den Schnitt anpassen, hier ein Beispiel:

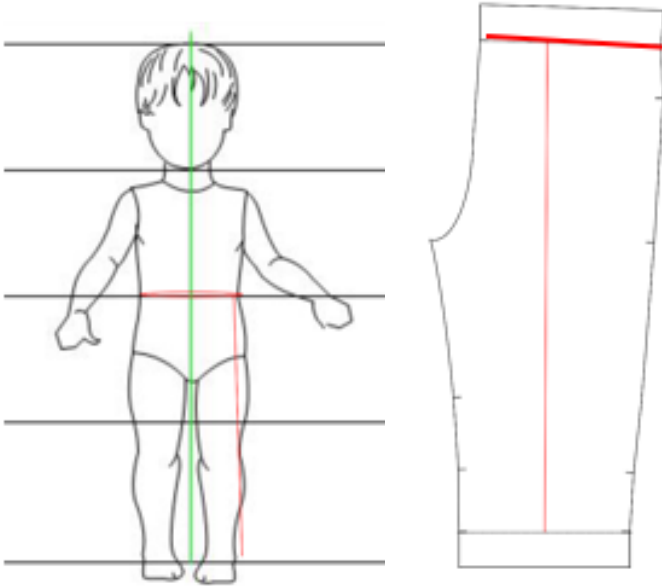
Dein Kind ist 96cm groß, Oberweite 53, Hüftweite 55. Dein Kind liegt also zwischen gerade noch 80 und Tendenz zur 98. Wähle die Größe 92, die Dein Kind von der Körperbreite (Hüfte) benötigt und verlängere den Schnitt auf Größe 98. Die Änderungen zeichnest Du Dir am besten direkt auf dem Schnitt ein. An der Oberweite wirst Du Weite wegnehmen müssen.

Größe	80	86	92	98	104	110	116
Oberweite	50,5	54	55	56	57	58	60
Hüftweite	52	53	55	57	59	61	63



Ausmessen der langen Hose:

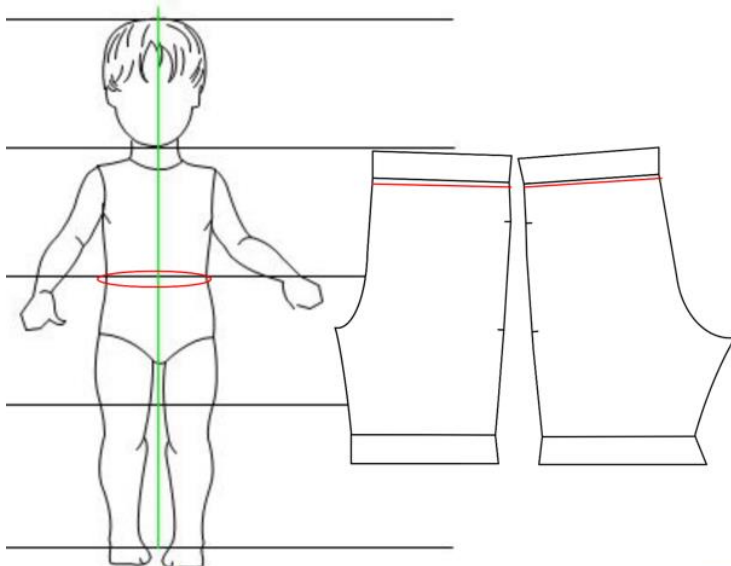
Beachte die Nahtzugabe/Säume/Umbrüche beim Ausmessen



- Taillenweite an Deinem Kind, dazu das Maßband locker um die Taille des Kindes legen, so dass man es noch umdrehen kann.
- Taillenweite am Schnitt (vorne + hinten)
- Du benötigst auch die Seitenlänge. Diese wird von der Taille bis zur gewünschten Länge abgemessen
- Das gleiche wiederholst Du am Schnitt, der Umbruch und der Saum werden nicht mitgemessen (Markierungen sind vorhanden)
- Dieses Maß markierst Du in der Maßtabelle und kannst somit entscheiden, welche Größe Dein Kind benötigt
- Du kannst nun auch gleich den Papierschnitt abändern, wenn Dein Kind besonders groß oder auch kleiner ist

Ausmessen der kurzen Hose:

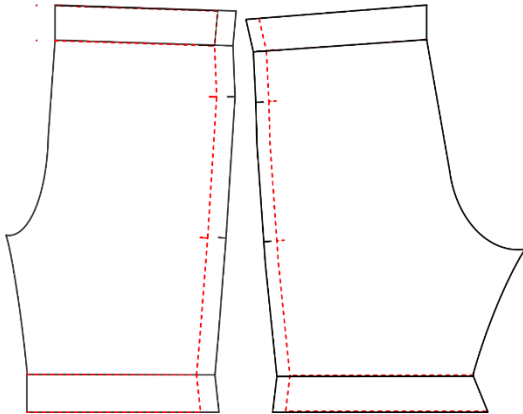
Beachte die Nahtzugabe/Säume/Umbrüche beim Ausmessen



- Taillenweite an Deinem Kind
- Taillenweite am Schnitt
- Dieses Maß markierst Du in der Maßtabelle und kannst somit entscheiden, welche Größe Dein Kind benötigt



Änderungen an der Hose vornehmen:



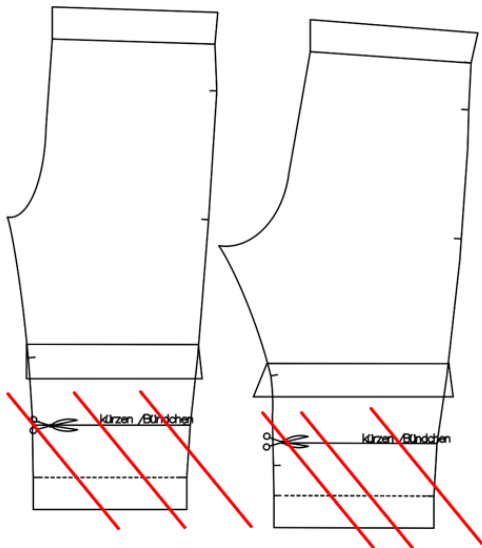
Die Hose hat eine Mehrweite von 8cm = legere Schnittform

Möchtest Du die Hose gerne enger haben, kannst Du ganz einfach an der Seitennaht entsprechend die Mehrweite wegnehmen – falls nötig auch in der Bein-Innennaht

Zu beachten ist, dass die Änderungen gleichmäßig auf Vorder- und Rückenteile verteilt werden

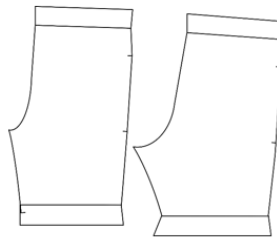
Du kannst die Hose ebenfalls beliebig am Saum kürzen

Vorbereiten des Schnittes für die kurze Hose:

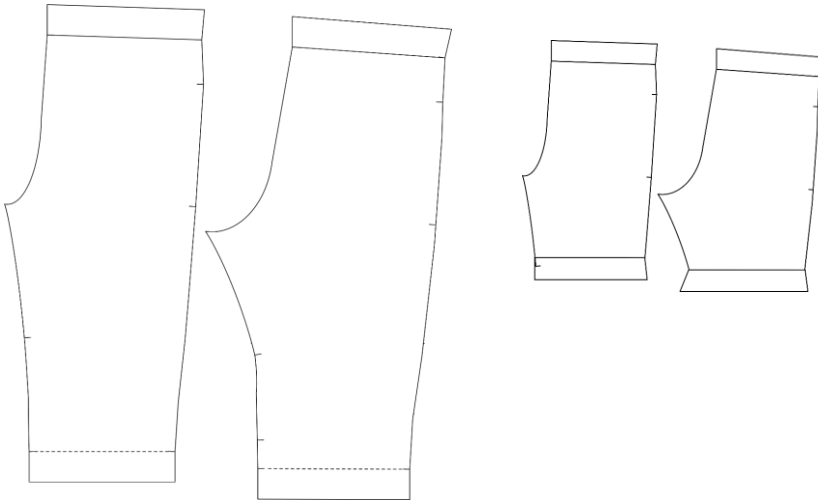


Damit Du nicht so viel Kleben musst, haben wir die Schnittteile der kurzen und langen Hose aufeinander gelegt.

Für den kurzen Hosenschnitt, schneidest du nun den unteren Teil des Hosenschnittes ab



Technische Zeichnung:



Zuschneideplan

Oberstoff	Zuschnitt
Vorderes Hosenteil	2x gegengleich
Hinteres Hosenteil	2x gegengleich

Die Nahtzugaben sind wie folgt:

Nähte 1cm
Saum 3cm

Pflegehinweis:

Generell sollte man die Stoffe vor dem Vernähen so waschen, wie man das Kleidungsstück später waschen will.

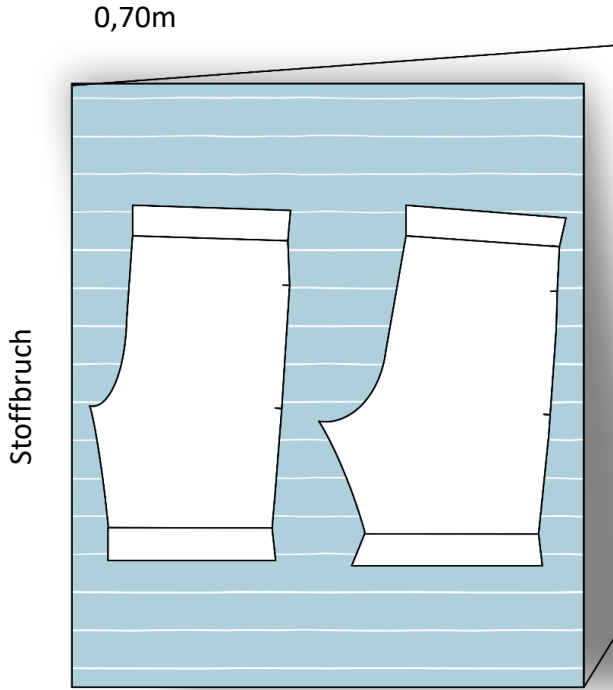
Also, bei Handwäsche per Hand -
Maschinenwäsche per Waschmaschine.
Gleiches gilt für den Wäschetrockner.



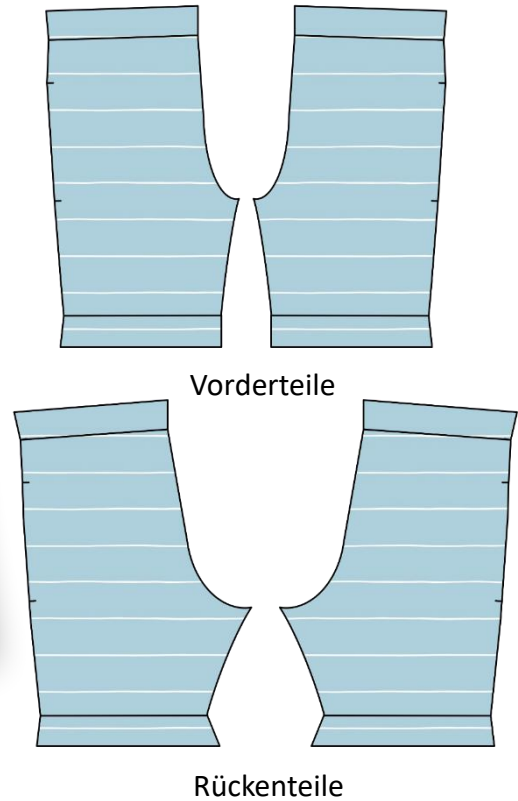
Und los geht's:

Papierschnitt ausschneiden, auf Stoff auflegen und zuschneiden. Anschließend die Markierungen/Passzeichen auf die Schnittteile übertragen. Bei Stoffen, die links und rechts gleich oder einfarbig sind, jeweils die linke Seite mit einem Kreidestrich markieren.

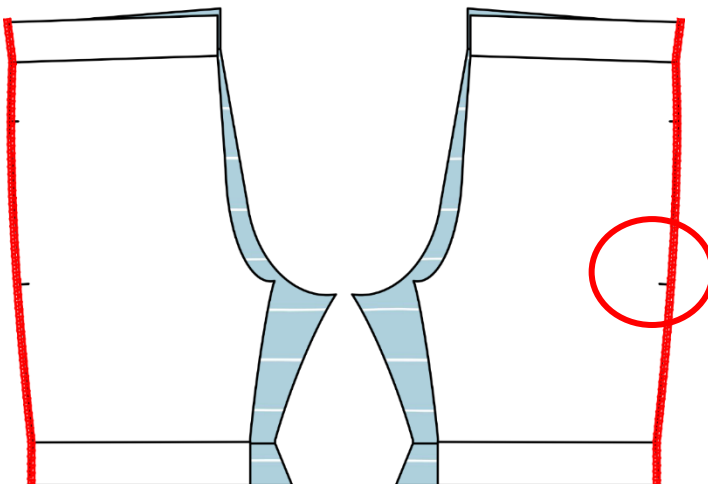
Zuschneideplan



Zugeschnittene Teile



Du benötigst jeweils ein Vorder- und Rückenteil



- Bevor Du mit dem Nähen startest, werden der Umbruch für den Gummidurchzug und die Säume für die Beinabschlüsse nach links gebügelt – das erleichtert Dir später das Nähen
- Vorder- und Rückenteile rechts auf rechts legen
- Seitennähte nähen, beachte dabei, dass die Markierungen, die Du gemacht hast aufeinandertreffen.





Hose – Vorder- und Rückenteil an den
Seiten zusammengenäht,
umgebügelter Umbruch/Saum

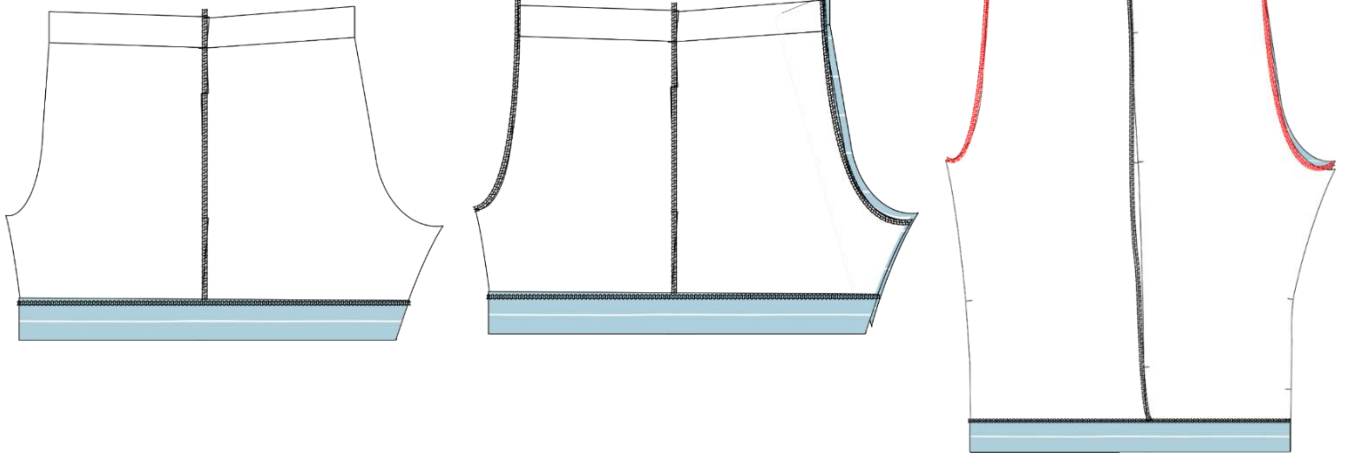
Rechte Stoffseite



Linke Stoffseite



- Anschließend die Nähte ausbügeln und die Hosensäume nach links bügeln, falls Du das nicht bereits erledigt hast. Die Säume von der rechten Seite absteppen
- Vordere- und hintere Mittelnaht nähen, die Stoffteile liegen rechts auf rechts – die inneren Hosenbeine bleiben noch offen.



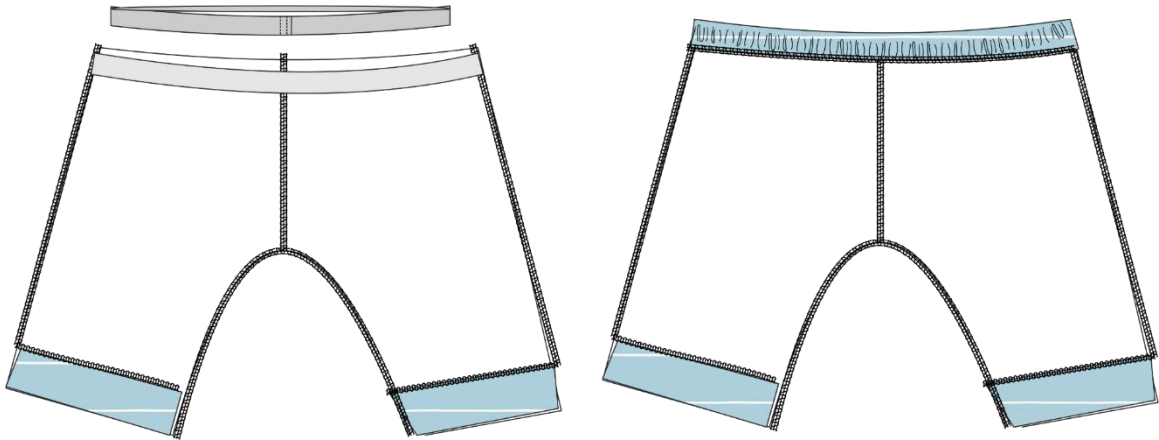
Wir machen mit dem Bund weiter, Du kannst aber auch erst die Arbeiten an den Beinen beenden, das liegt bei Dir.



Die Länge des Hosengummis ermitteln:

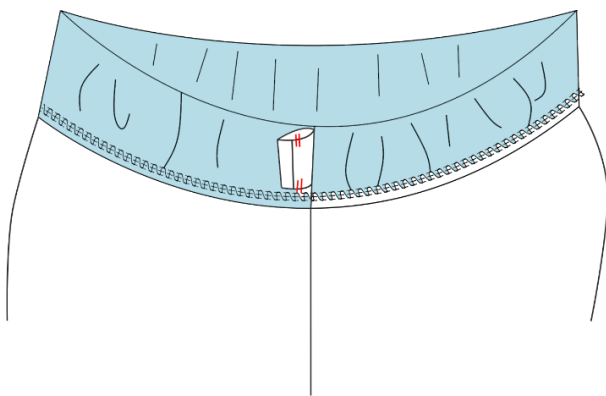
- Maßtabelle/Tailleurweite, abzüglich ca. 5cm – das richtet sich nach der Elastizität des Gummis - der Gummi sollte ca. 3cm breit sein
- Gummi zum Kreis schließen – in Viertel markieren an die Hose stecken
- Oben an der Kante Gummi und Hose gedehnt zusammennähen
- Den Gummi inkl. Umbruch nach links einschlagen und von der rechten Seite annähen

Wenn Du nicht genau weißt, wie das genäht wird, findest Du Informationen im Anfängertutorial, das diesem E-book beigelegt ist.



Alternativ kannst Du auch den Gummi einziehen:

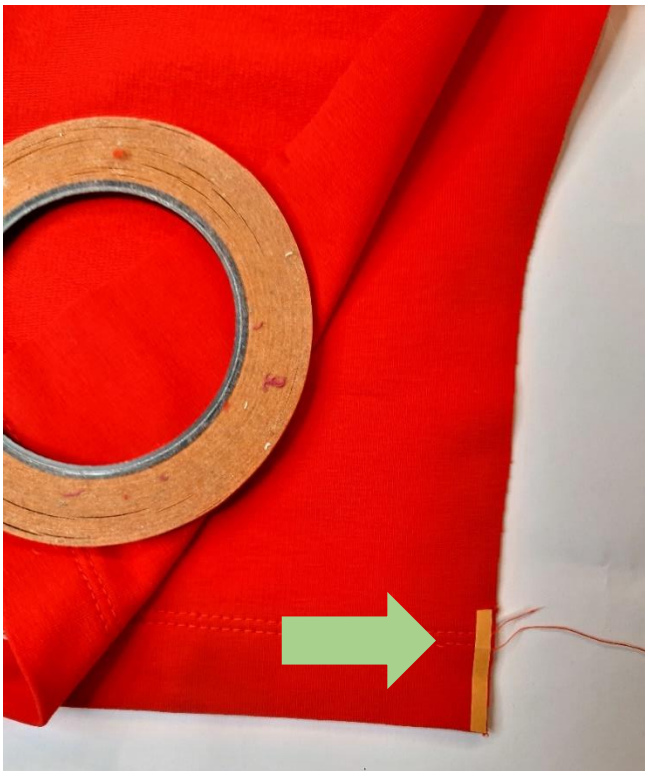
- Dazu wird der Umbruch ebenfalls nach links umgeschlagen und von rechts angenäht
- Zum Einziehen des Gummis lässt Du in der hinteren Mitte ca. 3-4 cm offen und ziehst nach dem Annähen des Umbruchs den Hosengummi mit einer Sicherheitsnadel ein
- Wir bevorzugen bei der Breite der verwendeten Hosengummis die Einnäthemethode, weil es besser hält, angenehmer zu tragen ist und gekonnter aussieht



So sieht Deine Hose nun aus – nun die inneren Beinnähte schließen wir haben hier folgende Tipps für Dich:



Hilfsmittel:

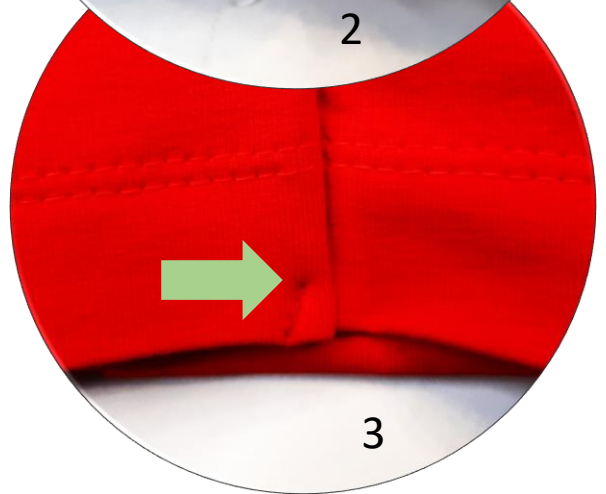
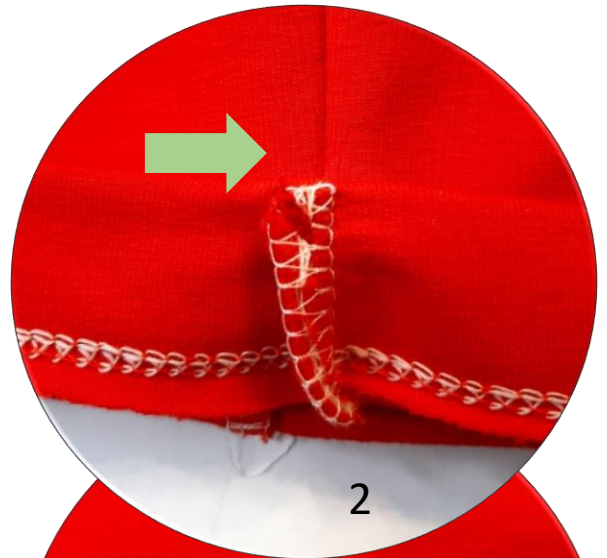


Damit die Nähte beim Saum exakt aufeinandertreffen, kleben wir das letzte Stück mit Powertape zusammen.

Achte darauf, dass auch die Markierungen beim Zusammennähen aufeinandertreffen.



Abschlussarbeiten:



- Die überstehenden Overlockfäden werden mit einer dicken Wollnadel in der Naht vernäht (1) – Ärmel und Seitennaht
- Teil nach rechts wenden, Naht flach nähen und mit ein paar Nähmaschinenstichen fixieren, so dass sich nichts mehr lösen kann (2)
- Bild 3 Ansicht von der linken Seite – fertig 😊



Gratuliere, Du hast es geschafft und kannst stolz auf Dich sein!

Wir würden uns freuen, wenn Du Deine Werke markierst, damit wir sie bewundern können.

Hashtags: #toscaminni #schlafanzuganna #schlafanzugruediger



Impressum:

Silvia Vogt
TOSCAminni-Schnittmanufaktur
Scheibenstraße 1
94557 Niederalteich

0160-4546016
www.toscaminni.de
info@toscaminni.de
USt-IdNr.: DE 247560793