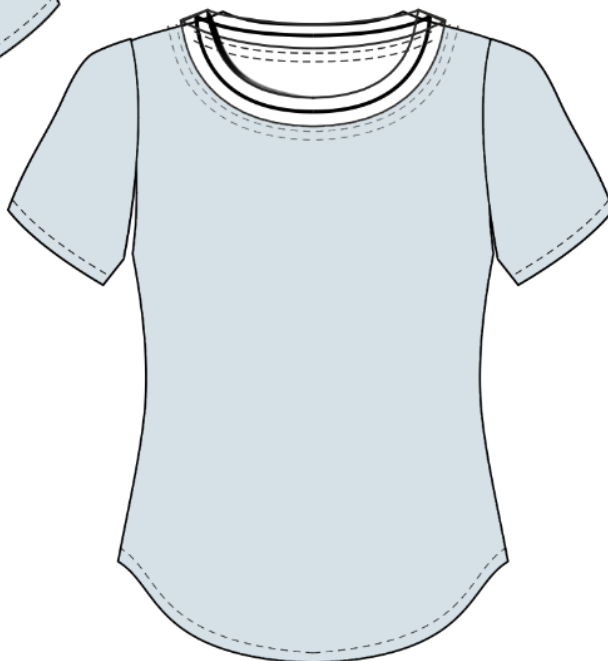
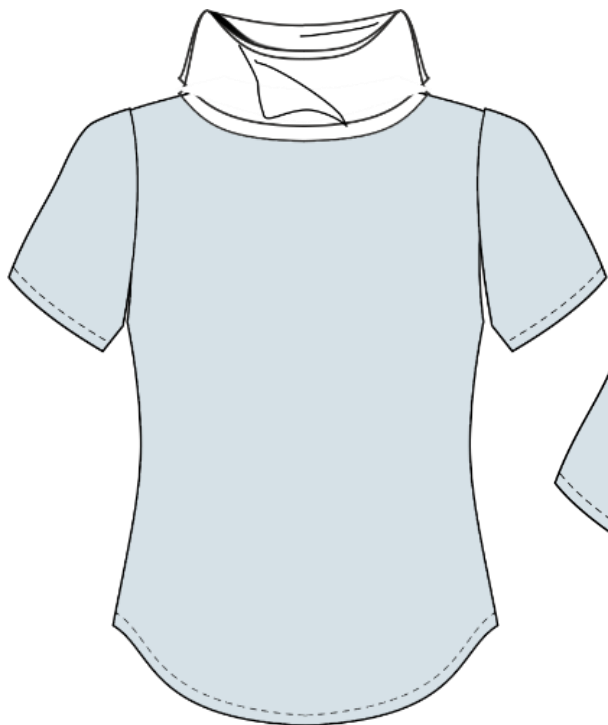


Shirt Kathi



Schnittskizze:



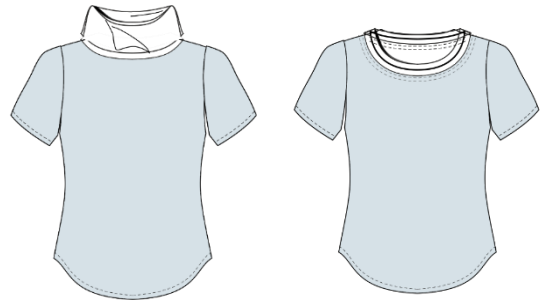
#shirtkathi

Art.-Nr: 1-E-18

Größe: 34-54

Schwierigkeitsgrad:





Nähanleitung • Schnittmuster

Einkaufsliste Shirt Kathi

Material

- Jersey, French Terry, bi-elastische Stoffe
- Einlage für den Wickelkragen

Stoffverbrauch 1,40m Stoffbreite

Größe	Kurzer Arm	Langer Arm
34/36	0,85	1,30
38/40	0,85	1,30
42/44	1,20	1,50
46/52	1,20	1,50
54	1,70	1,70
Stoff für Wickelkragen	0,50m/1,00 incl. 1cm NZG	

Inhaltsverzeichnis:

Nutzungslizenz	Seite 3
Richtige Größe finden / Schnitt anpassen	Seite 4
Nähmaschine einstellen	Seite 5
Technische Zeichnung / Zuschneideplan	Seite 6
Zuschneiden	Seite 7

Kennst Du schon unseren Nähblog?

Wir berichten aus unserem (Näh)Leben und stellen Euch Ideen und kostenlose Add Ons zu unseren Schnittmustern vor, die während des Probenähens entstanden sind.

Trag Dich für den Newsletter ein und bleib auf dem Laufenden über neue Add Ons, Tipps und Tricks.



[>>Zum Anmeldeformular](#)



Nutzungslizenz

Du erhältst zu jedem erworbenen Produkt (Schnittmuster / Stickdatei / Ebook) eine Nutzungslizenz.

Gewerbliche Nutzung

Alle selbst erstellten Produkte aus unseren Schnittmustern/Stickdateien/E-Books dürfen im kleinen Rahmen (50 Stück) verkauft werden. Wir bestehen jedoch darauf, dass wir als Hersteller des Schnittmusters/Stickdatei/E-Book mit unserem Namen „TOSCAminni Schnittmanufaktur“ sowie Internet-Adresse: www.toscaminni.de genannt werden.

Eine Bearbeitung und Verwendung der Inhalte über den angegebenen Umfang hinaus darf der Kunde nur mit Zustimmung des jeweiligen Rechteinhabers durchführen. Bei Fragen nimm bitte Kontakt mit uns auf unter info@toscaminni.de

Urheberrecht

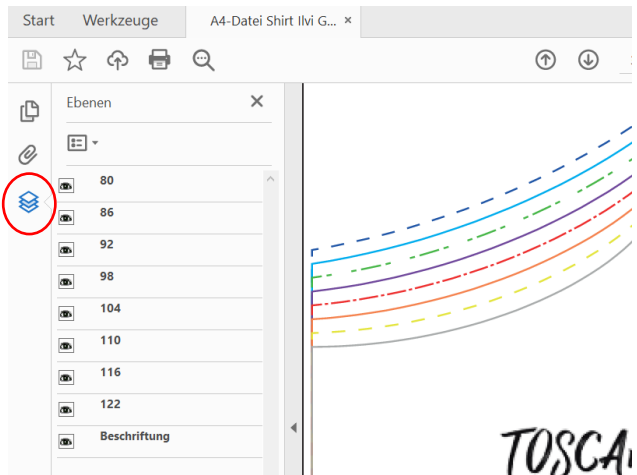
Alle Produkte aus unserem Online-Shop wurden von uns entworfen und gestaltet. Unsere Schnittmuster / Stickdatei / Ebook sind urheberrechtlich geschützt und dürfen nicht verkauft, verschenkt, kopiert oder verändert werden.

Wir besitzen das alleinige Copyright, sofern es nicht ausdrücklich angegeben wurde.

Schnitt auf Ebenen

Jede Größe ist auf einer eigenen Ebene abgespeichert. Damit ist es möglich, nur die Größen einzublenden, die Du tatsächlich drucken möchtest. Für die Funktion benötigst Du den **Acrobat Reader**, den Du kostenlos im Internet herunterladen kannst.

Klicke auf das Ebenen-Symbol im Acrobat Reader und blende Größen nach Wunsch ein oder aus.



Schnitt ausdrucken und zusammenkleben:

Du druckst benutzerdefiniert oder in tatsächlicher Größe aus. Ein Testquadrat findest Du auf dem Schnittmuster, dies muss 5/5cm betragen, dann ist die Skalierung korrekt.

Um die Blätter sind Linien gezogen, und mit Reihen/ und Seitenangaben versehen, daran orientierst Du Dich beim Zusammenkleben.

Tipps für Beamernutzer:

Verbessere den Kontrast beim Projizieren auf dunklen Stoffen durch folgende Einstellung:

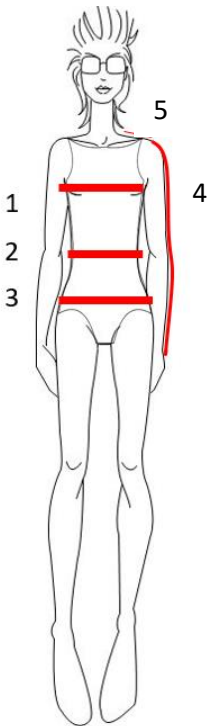
Datei / Bearbeiten / Einstellungen / Barrierefreiheit (oder Shortcut Ctrl+K

- aktiviere den Haken „Dokumentenfarben ersetzen“

- deaktiviere den Haken „Nur Farbe von schwarzem Text oder Vektorgrafik ändern“



Richtige Größe finden



1 Oberweite:

Die Oberweite wird waagrecht um den Körper gemessen. Das Maßband wird um die höchste Stelle der Brust und über die Schulterblätter/Rücken gelegt

2 Taillenweite:

Das Maßband wird locker um die Taille gelegt

3 Hüftweite:

Die Hüfte wird um die stärkste Stelle gemessen

4 Armlänge:

Die Armlänge wird mit einem leicht angewinkeltem Arm gemessen, über den Ellbogen bis zum Handgelenk

5 Schulterbreite:

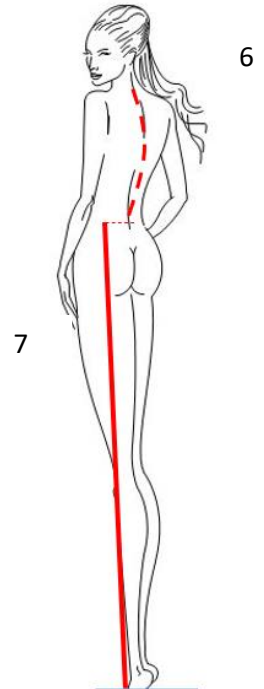
Vom Halsansatz bis zur Armkugel

6 Rückenlänge:

Vom Halsansatz bis zur Taille messen

7 Seitliche Länge:

Die Länge von der Taille bis zum Fußboden messen



Entscheidend für die Größenauswahl sind Oberweite sowie Hüftweite. Das Schnittmuster ist auf eine Körpergröße von 1,68m ausgelegt.

Maßtabelle Damen

Größe	34	36	38	40	42	44	46	48	50	52	54
Oberweite	80	84	88	92	96	100	104	110	116	122	128
Hüftweite	86	90	94	98	102	106	110	116	122	128	134

Informationen zur Passform / Arbeitsvorbereitung:

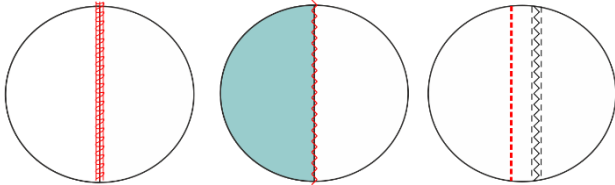
Mit einem Ebook oder einem Papierschnitt, egal welcher Marke, erwirbst Du einen Konfektionsschnitt. Das heißt, Du musst Deine eigenen Maße diesem Schnittsystem anpassen. Vergleiche Deine persönlichen Maße mit den Maßen auf dem Papierschnitt. Zeichne Dir an der Stelle, an der Du misst, die Nahtzugabe ein, damit Du nicht vergisst, sie zu berücksichtigen.

Das Shirt kannst Du an den Seitennähten enger nähen oder 2cm Nahtzugabe beim Zuschnitt zugeben, wenn Du zwischen zwei Größen liegst, so hast Du mehr Spielraum. Kürze oder verlängere Deinen Schnitt nach Wunsch.



Nähmaschine „jerseytauglich“ einstellen:

Die einfachste Verarbeitungsmethode ist mit einer Overlock. Achte darauf, Dein Differential Deiner Overlock richtig einzustellen, so lässt sich vermeiden, dass der Jersey sich nicht wellt.



Ein tolles [Video dazu gibt es übrigens von Makerist.](#)

Nähst Du mit der Nähmaschine, empfehlen wir Dir zuerst die Nähte mit einem kleinen Steppstich (Länge 2-2,5) zu nähen und anschließend beide Lagen mit einem Overlockstich zu versäubern.

Es gibt übrigens auch Nähmaschinenfüsse, die ein kleines Schneidmesser eingebaut haben und ebenfalls die Fransen abschneiden.

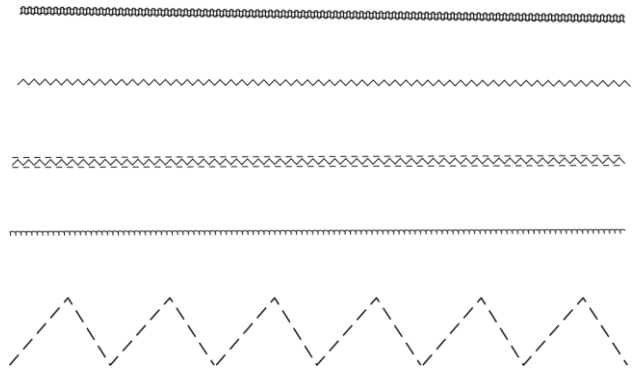
Auch mit der Nähmaschine stehen Dir zahlreiche elastische Stiche zur Verfügung, die Du für die Verarbeitung von Jersey benutzen kannst. Achte darauf, die passenden Nadeln zu verwenden, es gibt spezielle Nadeln für Jersey.

Kennst Du den Obertransporter?

Obertransportfüße werden gerne zum Nähen von Samt, Karostoffen oder gestreiften Stoffen verwendet, damit sich nichts verschiebt.

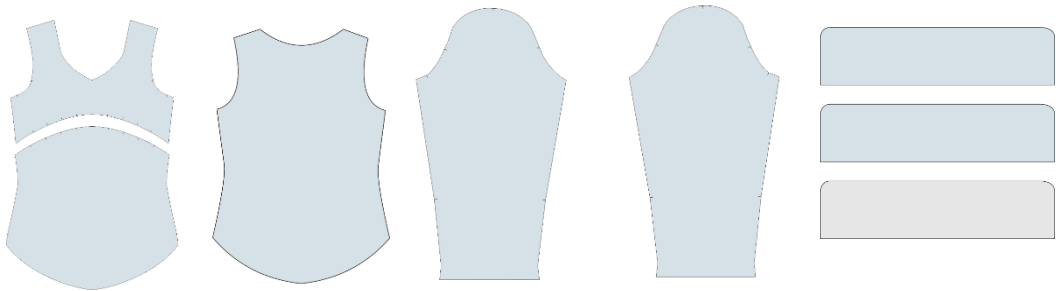
Was vielleicht nicht so bekannt ist, er eignet sich auch hervorragend für Jersey. Mit einem Obertransporter werden sowohl die untere Stoffschicht, als auch die zweite Lage oben drauf gleichmäßig transportiert und so wellt sich der Jersey nicht.

Solche oder ähnliche Stiche stehen Dir vermutlich mit Deiner Nähmaschine zur Verfügung. Der dreifach Zickzackstich eignet sich hervorragend für elastische Säume und für das Nähen von Unterwäsche – er ist mit entsprechendem Garn sehr dekorativ und haltbar.

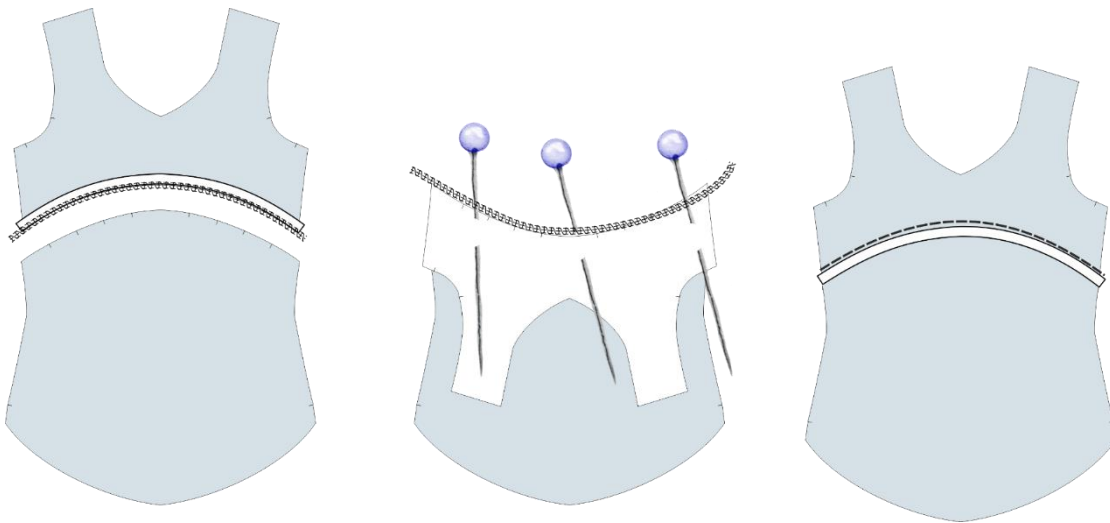


Zugeschnittene Teile für Shirt mit Wickelkragen und Passe:

- Oberes Vorderteil
- Unteres Vorderteil
- Rückenteil
- Langer Ärmel
- Wickelkragen
- + 1x Einlage



Oberes und unteres Vorderteil zusammennähen:



Wenn Du Dich für eine Passe entschieden hast, wird als erstes das Vorderteil wieder zusammengesetzt:

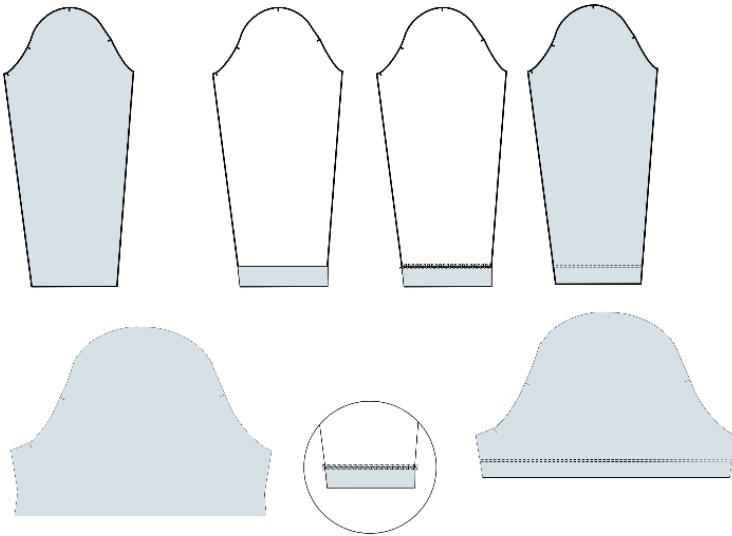
- Paspel auf die Passe nähen (optional) – wir haben dazu einen Jerseystreifen verwendet, den wir einmal der Länge nach gefaltet haben
- Passe und unteres Vorderteil rechts auf rechts legen und unter Berücksichtigung der Passpunkte zusammennähen
- Die Naht in die Passe bügeln
- Anschließend mit einem größeren Stich absteppen
- Nun geht es ganz normal mit den anderen Arbeitsschritten weiter

Tipp: Informationen wie man eine Paspel näht findest Du auf Youtube unter dem Suchbegriff:

>>[Paspel nähen](#)

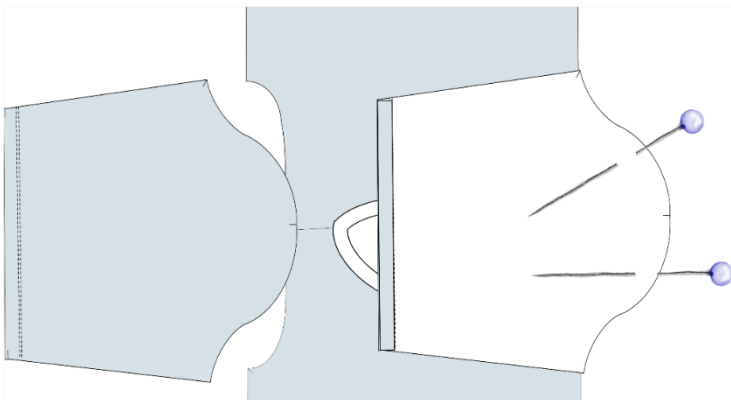


Ärmel säumen (alternativ Bündchen):



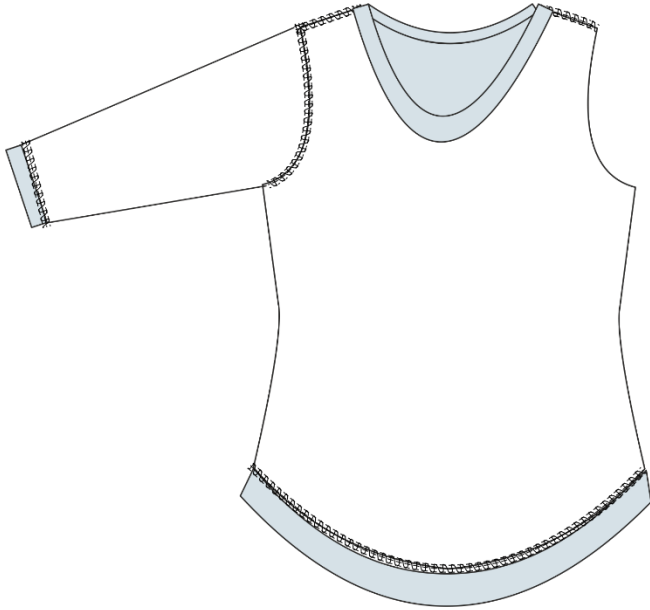
- Saum von 3cm nach links bügeln
- Von rechts mit der Cover oder Nähmaschine nähen
- Die Arbeitsschritte beim kurzen sowie beim langen Ärmel sind identisch

Alternativ kannst Du Bündchen nähen – dazu musst Du den Ärmel um die Bündchenlänge kürzen und im Anschluss den Ärmel einsetzen.



- Ärmel rechts auf rechts in die Arm Kugel setzen (vorne/hinten beachten)
- Ärmel im unteren Bereich des Armausschnittes glatt feststecken, das heißt, weder Ärmel noch Armausschnitt dürfen eingehalten werden
- Dann das Schulterzeichen der Ärmelkugel an der Schulternaht feststecken
- Restliche Ärmel feststecken
- Genäht wird auf der Innenseite des Ärmels
- Die Naht wird in die Arm Kugel gebügelt

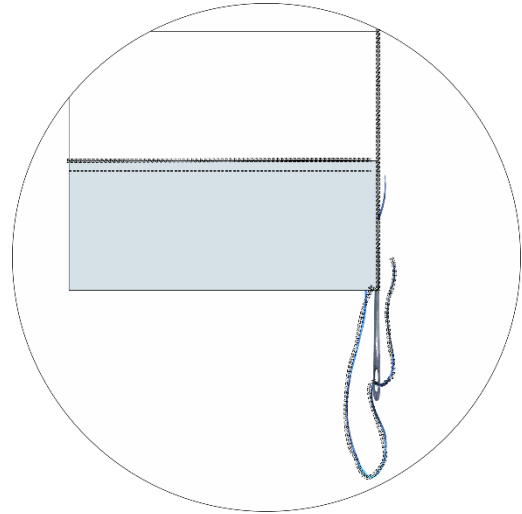




- Shirt wieder nach links wenden
- Beide Seitennähte nähen

Abschlussarbeiten:

Überstehende Overlockfäden mit einer dicken Wollnadel in die Seitennähte vernähen



Das Shirt zum Schluss nochmals bügeln:

- Säume – Armkugel - Halsausschnitt

Fertig 😊

Gratuliere, Du hast es geschafft und kannst stolz auf Dich sein!

Wir würden uns freuen, wenn Du Deine Werke markierst, damit wir sie bewundern können.

Hashtags: #toscaminni #shirtkathi

Facebook - Instagram – Newsletter - Nähblog



Bist Du auf Makerist?

Deine Werke kannst Du hier auch in der Nähschau zeigen – wir würden uns freuen, wenn Du uns hier verlinkst und den Schnitt bewertest 😊

Impressum:

Silvia Vogt
TOSCAminni-Schnittmanufaktur
Scheibenstraße 1
94557 Niederaltlach
0160-4546016
www.toscaminni.de
info@toscaminni.de
USt-IdNr.: DE 247560793

