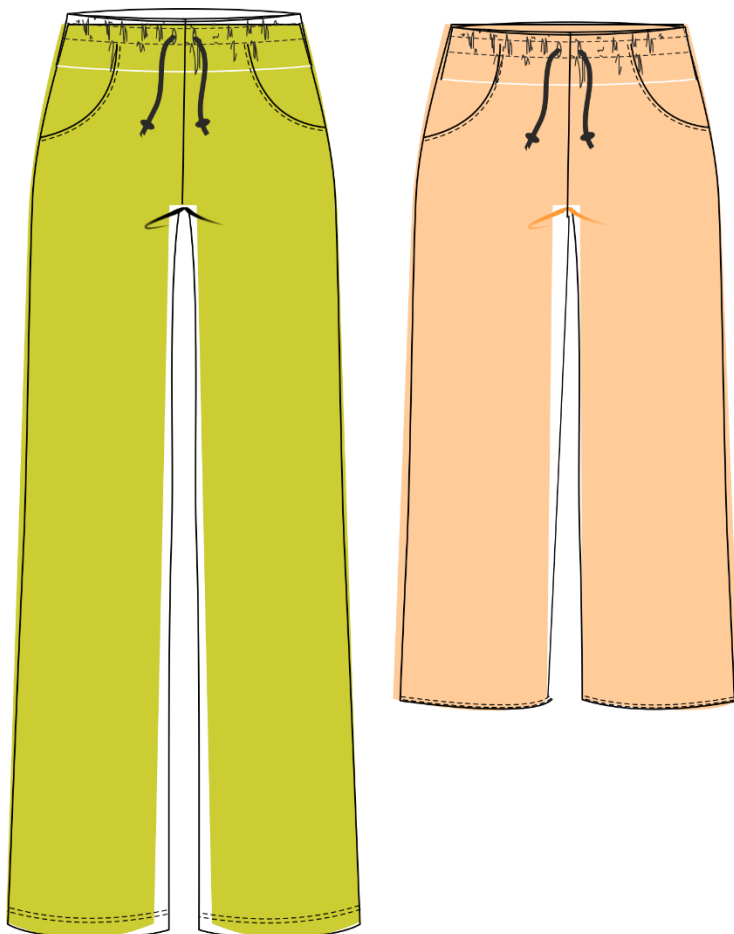
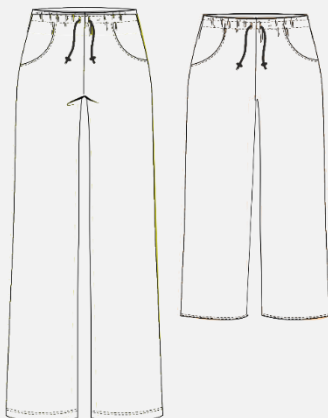


Hose Lune „minni“



Schnittskizze:



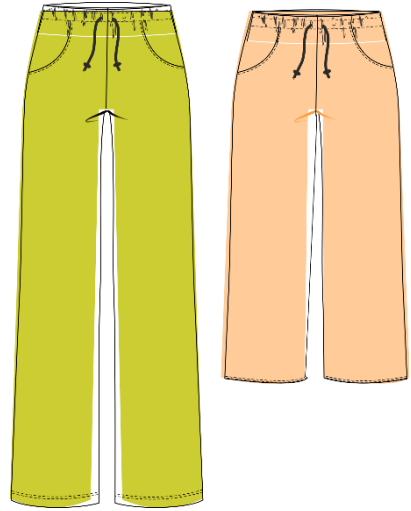
#hoselune

Art.-Nr: 5-K-14

Größe: 80-140

Schwierigkeitsgrad:





Einkaufsliste Hose Lune

Material

- Jersey, French Terry, Sweatstoff Nicki (wir haben Sweatstoff vernäht)
- Hosengummi** 1,5cm breit
**wir verwenden Gummi für BH-Träger
- Kordel / Satinband zum Binden
- 2 Ösenpatches (alternativ Knopflöcher)

Stoffverbrauch 1,40m Stoffbreite

Größe	Lange Version
80-86	0,70m
92,98	0,80m
104-110	0,85m
116-122	0,95m
128-134	1,00m
140	1,10m

Inhaltsverzeichnis:

Nutzungslizenz	Seite 3
Richtige Größe finden	Seite 4
Technische Zeichnung/Zuschneideplan	Seite 5
Nähmaschine einstellen	Seite 6
Zuschneiden	Seite 7

Kennst Du schon unseren Nähblog?

Wir berichten aus unserem (Näh)Leben und stellen Euch Ideen und kostenlose Add Ons zu unseren Schnittmustern vor, die während des Probenähens entstanden sind.

Trag Dich für den Newsletter ein und bleib auf dem Laufenden über neue Add Ons, Tipps und Tricks.7



[>>Zum Anmeldeformular](#)

Nutzungslizenz

Du erhältst zu jedem erworbenen Produkt (Schnittmuster / Stickdatei / Ebook) eine Nutzungslizenz.

Gewerbliche Nutzung

Alle selbst erstellten Produkte aus unseren Schnittmustern/Stickdateien/E-Books dürfen im kleinen Rahmen (50 Stück) verkauft werden. Wir bestehen jedoch darauf, dass wir als Hersteller des Schnittmusters/Stickdatei/E-Book mit unserem Namen „TOSCAmini Schnittmanufaktur“ sowie Internet-Adresse: www.toscaminni.de genannt werden.

Eine Bearbeitung und Verwendung der Inhalte über den angegebenen Umfang hinaus darf der Kunde nur mit Zustimmung des jeweiligen Rechteinhabers durchführen. Bei Fragen nimm bitte Kontakt mit uns auf unter info@toscaminni.de

Urheberrecht

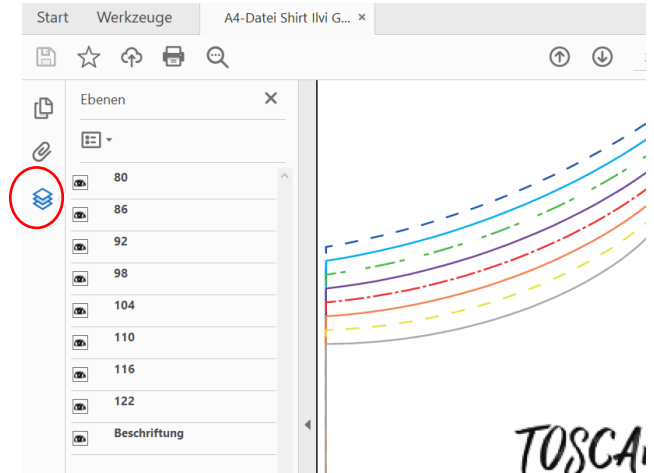
Alle Produkte aus unserem Online-Shop wurden von uns entworfen und gestaltet. Unsere Schnittmuster / Stickdatei / Ebook sind urheberrechtlich geschützt und dürfen nicht verkauft, verschenkt, kopiert oder verändert werden.

Wir besitzen das alleinige Copyright, sofern es nicht ausdrücklich angegeben wurde.

Schnitt auf Ebenen

Jede Größe ist auf einer eigenen Ebene abgespeichert. Damit ist es möglich, nur die Größen einzublenden, die Du tatsächlich drucken möchtest. Für die Funktion benötigst Du den **Acrobat Reader**, den Du kostenlos im Internet herunterladen kannst.

Klicke auf das Ebenen-Symbol im Acrobat Reader und blende Größen nach Wunsch ein oder aus.



Schnitt ausdrucken und zusammenkleben:

Du druckst benutzerdefiniert oder in tatsächlicher Größe aus. Ein Testquadrat findest Du auf dem Schnittmuster, dies muss 5/5cm betragen, dann ist die Skalierung korrekt.

Um die Blätter sind Linien gezogen, und mit Reihen/ und Seitenangaben versehen, daran orientierst Du Dich beim Zusammenkleben.

Tipps für Beamernutzer:

Verbessere den Kontrast beim Projizieren auf dunklen Stoffen durch folgende Einstellung:

Datei / Bearbeiten / Einstellungen / Barrierefreiheit (oder Shortcut Ctrl+K

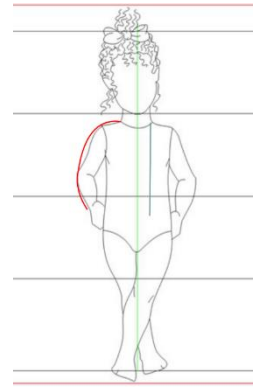
- aktiviere den Haken „Dokumentenfarben ersetzen“
- deaktiviere den Haken „Nur Farbe von schwarzem Text oder Vektorgrafik ändern“



Richtige Größe finden

Größe des Kindes ermitteln:

Stelle Dein Kind leicht angelehnt an eine Wand. Lege ein Buch auf den Kopf und markiere die Größe an der Wand. Anhand der Markierung kannst Du Abmessen und Du weißt wie groß Dein Kind ist.



Hüftweite:

Lege das Maßband um die stärkste Stelle der Hüfte

Seitliche Hosnlänge:

Die Länge wird von der Taille bis 2cm über den Fußboden gemessen

Maßtabelle

Größe	80	86	92	98	104	110	116	122	128	134	140
Hüftweite	52	53	55	57	59	61	63	66	69	72	75
Seitenlänge	43	47	51,5	56	60,5	65	69,5	74	78,5	83	87

Entscheidend für die Größenauswahl sind die Körpergröße, Hüftweite und seitliche Länge

Informationen zur Passform / Arbeitsvorbereitung

Mit einem Ebook oder einem Papierschnitt, egal welcher Marke, erwirbst Du einen Konfektionsschnitt. Das heißt, Du musst Deine eigenen Maße diesem Schnittsystem anpassen.

Anleitung zum Schnitt Anpassen

Die Maßtabelle des Kindes „wächst“ überwiegend mit der Körpergröße. Es kann gut sein, dass Dein Kind zwischen zwei oder mehreren Größen liegt, das ist ganz normal. In diesem Fall muss Du den Schnitt anpassen, hier ein Beispiel:

Dein Kind ist 96cm groß, Oberweite 53, Hüftweite 55. Dein Kind liegt also zwischen gerade noch 80 und Tendenz zur 98. Wähle die Größe 92, die Dein Kind von der Körperbreite (Hüfte) benötigt und verlängere den Schnitt auf Größe 98. Die Änderungen zeichnest Du Dir am besten direkt auf dem Schnitt ein. An der Oberweite wirst Du Weite wegnehmen müssen.

Größe	80	86	92	98	104	110	116
Oberweite	50,5	54	55	56	57	58	60
Hüftweite	52	53	55	57	59	61	63

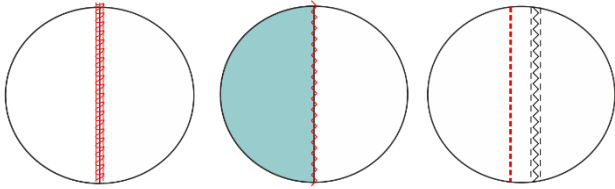
Ausmessen des Schnittes und persönliche Anpassungen

Wir haben bei unseren Schnitten immer etwas Mehrlänge eingeplant. Deshalb solltest Du vor dem Zuschneiden Deinen Schnitt entsprechend ausmessen und Deine Wunschlänge anpassen.



Nähmaschine „jerseytauglich“ einstellen:

Die einfachste Verarbeitungsmethode ist mit einer Overlock. Achte darauf, Dein Differential Deiner Overlock richtig einzustellen, so lässt sich vermeiden, dass der Jersey sich nicht wellt.



Ein tolles [>>Video dazu gibt es übrigens von Makerist.](#)

Nähst Du mit der Nähmaschine, empfehlen wir Dir zuerst die Nähte mit einem kleinen Steppstich (Länge 2-2,5) zu nähen und anschließend beide Lagen mit einem Overlockstich zu versäubern.

Es gibt übrigens auch Nähmaschinenfüsse, die ein kleines Schneidemesser eingebaut haben und ebenfalls die Fransen abschneiden.

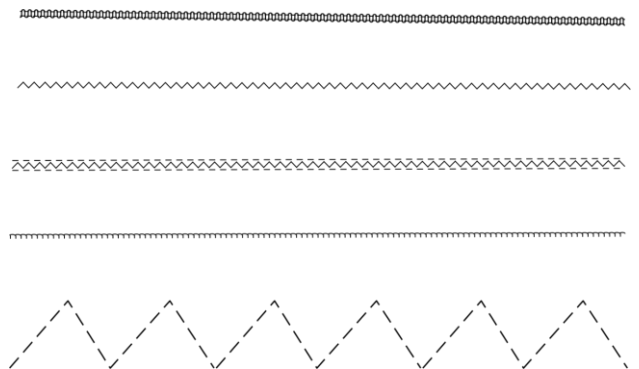
Auch mit der Nähmaschine stehen Dir zahlreiche elastische Stiche zur Verfügung, die Du für die Verarbeitung von Jersey benutzen kannst. Achte darauf, die passenden Nadeln zu verwenden, es gibt spezielle Nadeln für Jersey.

Kennst Du den Obertransporter?

Obertransportfüße werden gerne zum Nähen von Samt, Karostoffen oder gestreiften Stoffen verwendet, damit sich nichts verschiebt.

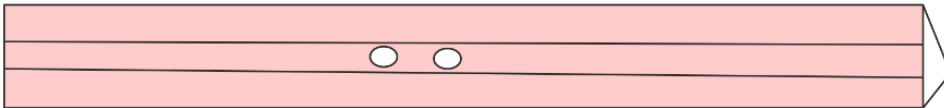
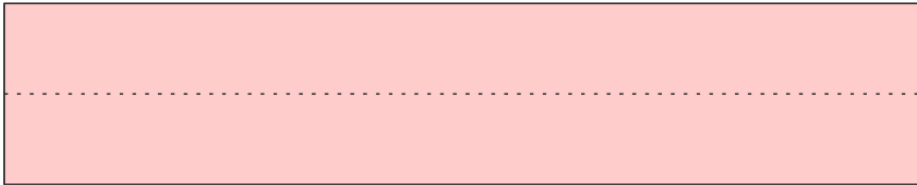
Was vielleicht nicht so bekannt ist, er eignet sich auch hervorragend für Jersey. Mit einem Obertransporter werden sowohl die untere Stoffschicht, als auch die zweite Lage oben drauf gleichmäßig transportiert und so wellt sich der Jersey nicht.

Solche oder ähnliche Stiche stehen Dir vermutlich mit Deiner Nähmaschine zur Verfügung. Der dreifach Zickzackstich eignet sich hervorragend für elastische Säume und für das Nähen von Unterwäsche – er ist mit entsprechendem Garn sehr dekorativ und haltbar.



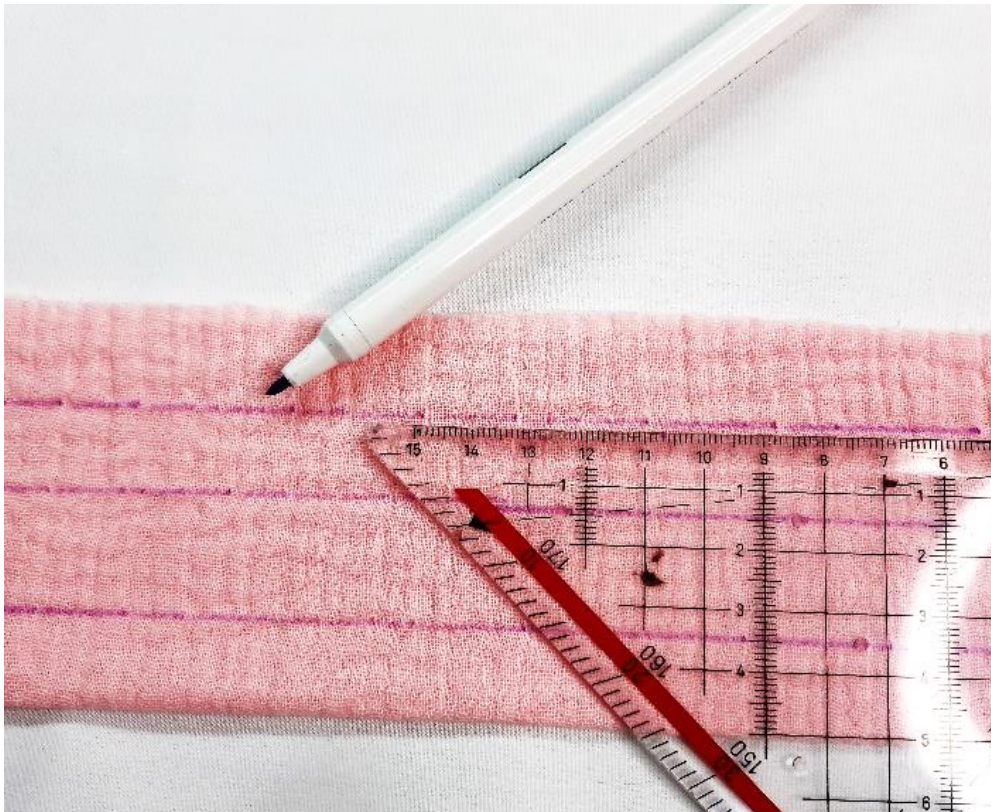
Bund

Der Bund wird der Länge nach zur Hälfte gefaltet und gebügelt

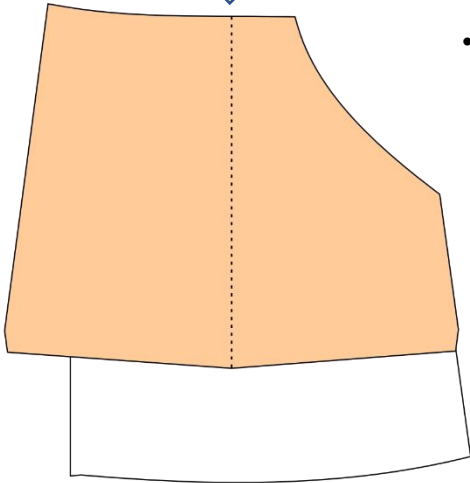


- Du zeichnest die Linien für die Steppnähte auf - in der Mitte werden die Punkte für die Ösen markiert (Die Abstände findest Du auf dem Schnitt)
- Wir haben die Ösen mit der Stickmaschine gestickt – ein kostenloses Add On mit der Stickdatei findest Du dazu in unserem Nähblog, falls Du auch gestickte Ösen haben möchtest.
- Vergiss nicht bei beiden Varianten etwas dickere Einlage unterzubügeln damit die Metallösen halten bzw. die gestickten Ösen gut aussehen

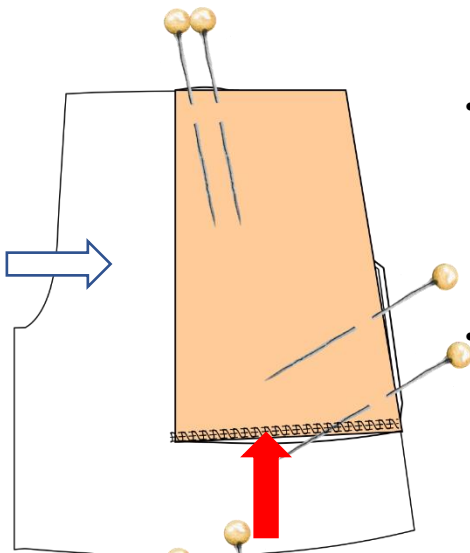
Zum Anzeichnen der Linien verwenden wir einen Prymmarker, der sich wieder auswäscht und ein Geodreieck, das sich auch für andere Messarbeiten hervorragend eignet



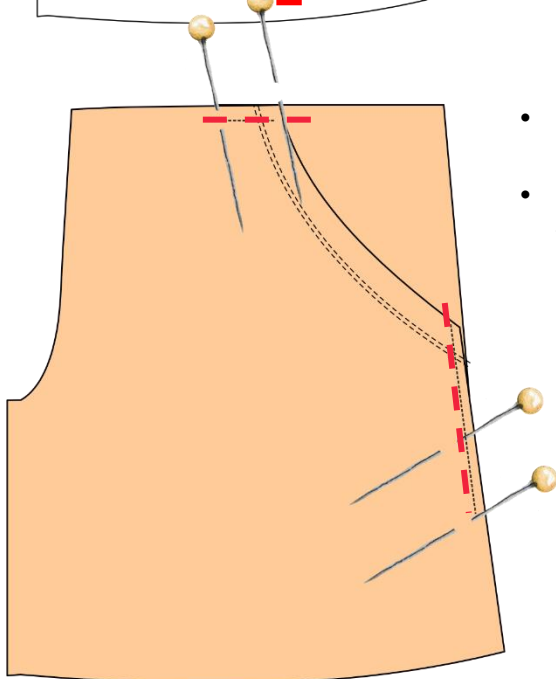
Umbruch



- Am Taschenbeutel befinden sich Markierungen. An dieser Markierung wird das Teil nach außen gefaltet ... (siehe gestrichelte Linie – sie heisst auf dem Schnittbogen „Umbruch Tasche Seitenteil“)

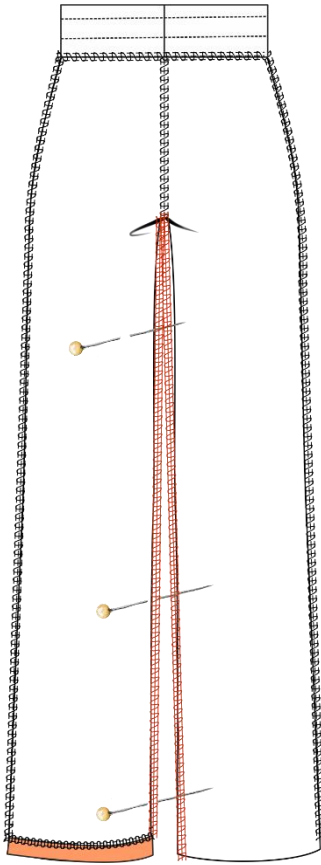


- ... so dass Du nun automatisch auch das fehlende Seitenteil an der Hose vorliegen hast – es ist im Taschenfutter mit angeschnitten. Innen ist nun ein Stoffbruch - unten ist die Tasche noch offen (siehe weißer Pfeil)
- Das umgeklappte Teil wird oben mit ein paar Stecknadeln fixiert und ebenso an der Seite (siehe roter Pfeil). Der Taschenbeutel wird unten an der offenen Seite zusammengenäht



- Dein Vorderteil sieht dann so aus
- Oben, und an den Seiten werden die Taschenbeutel fixiert und können, 0,5cm vom Rand aus gerechnet, zusammengestept werden





- Zum Schluss die innere Beinnaht der Hose nähen - die Naht der vorderen und rückwärtigen Mitte liegen übereinander
- Die Hosensäume werden nach innen gewendet und von rechts mit Cover oder Nähmaschine abgesteppt

Abschlussarbeiten:

- Alle überstehenden Fäden abschneiden
- Overlockfäden in der Naht zu vernähen
- Und alle Hosennähte final nochmals zu bügeln, so erzielst Du schöne Ergebnisse

Deine Hose ist nun fertig 😊

Gratuliere, Du hast es geschafft und kannst stolz auf Dich sein!

Wir würden uns freuen, wenn Du Deine Werke markierst, damit wir sie bewundern können.

Hashtags: #toscaminni

Facebook - Instagram – Newsletter - Nähblog



Bist Du auf Makerist?

Deine Werke kannst Du hier auch in der [>>Werkschau](#) zeigen – wir würden uns freuen, wenn Du uns hier verlinkst und den Schnitt bewertest 😊

Impressum:

Silvia Vogt

TOSCAminni-Schnittmanufaktur

Scheibenstraße 1

94557 Niederalteich

0160-4546016

www.toscaminni.de

info@toscaminni.de

USt-IdNr.: DE 247560793

