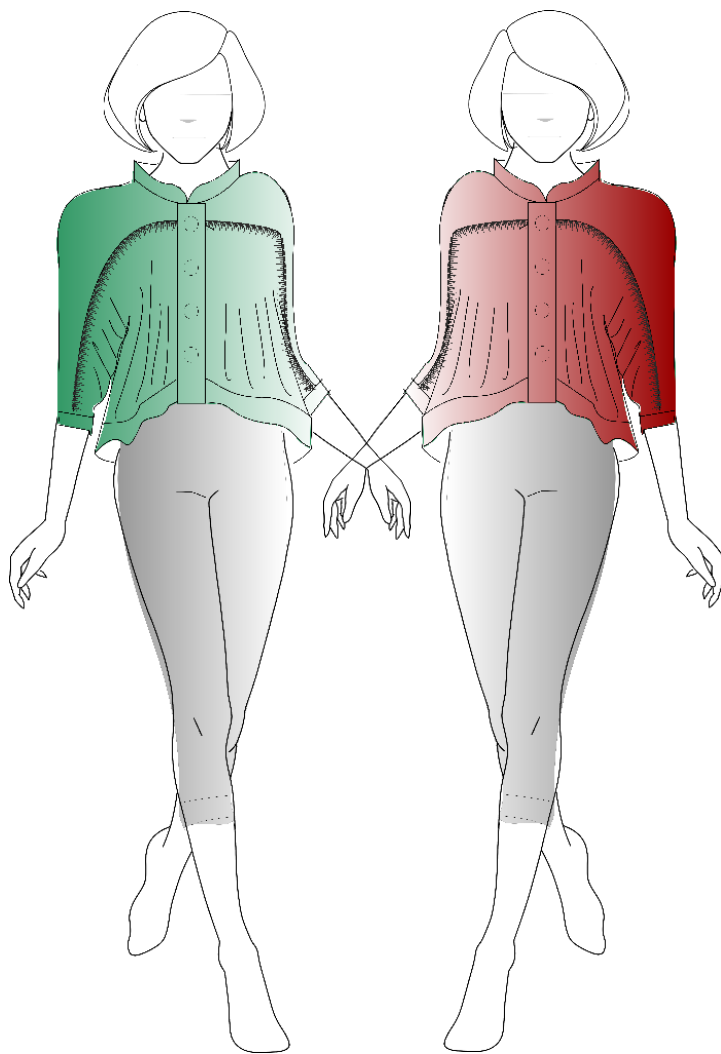
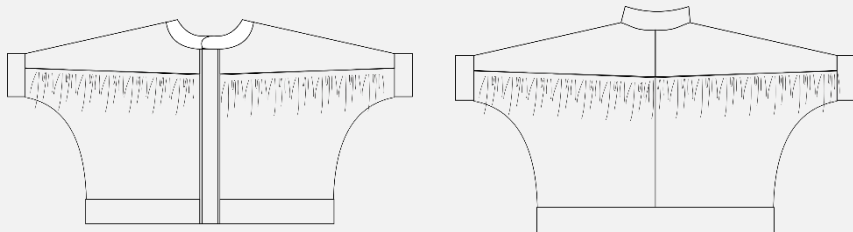


Nähanleitung • Schnittmuster



Schnittskizze:



#bluseflorance

Art.-Nr: 12-E-5

Größe: Einheitsgröße
Größe 34-50

Schwierigkeitsgrad:



Einkaufsliste Bluse Florance

Material

- Fließende, leichte Webstoffe wie Viscose,
- Käseleinen, Musseline
- 5-6 Knöpfe
- Einlage für Blenden / Kragen
- Vlieseline H180

Stoffverbrauch 1,40m Stoffbreite

Einheitsgröße Gr. 34-50: 2,60 m
Einlage für Blenden



Inhaltsverzeichnis:

Nutzungslizenz
Richtige Größe finden
Schnitt anpassen
Technische Zeichnung/Zuschneideplan
Zuschneiden

Kennst Du schon unseren Nähblog?

Seite 3 Wir berichten aus unserem (Näh)Leben und
Seite 4 stellen Euch Ideen und kostenlose Add Ons zu
Seite 5 unseren Schnittmustern vor, die während des
Seite 7 Probenähens entstanden sind.
Seite 8

Trag Dich für den Newsletter ein und bleib auf dem Laufenden über neue Add Ons, Tipps und Tricks.



[>>Zum Anmeldeformular](#)

Nutzungslizenz

Du erhältst zu jedem erworbenen Produkt (Schnittmuster / Stickdatei / Ebook) eine Nutzungslizenz.

Gewerbliche Nutzung

Alle selbst erstellten Produkte aus unseren Schnittmustern/Stickdateien/E-Books dürfen im kleinen Rahmen (50 Stück) verkauft werden. Wir bestehen jedoch darauf, dass wir als Hersteller des Schnittmusters/Stickdatei/E-Book mit unserem Namen „TOSCAminni Schnittmanufaktur“ sowie Internet-Adresse: www.toscaminni.de genannt werden.

Eine Bearbeitung und Verwendung der Inhalte über den angegebenen Umfang hinaus darf der Kunde nur mit Zustimmung des jeweiligen Rechteinhabers durchführen. Bei Fragen nimm bitte Kontakt mit uns auf unter info@toscaminni.de

Urheberrecht

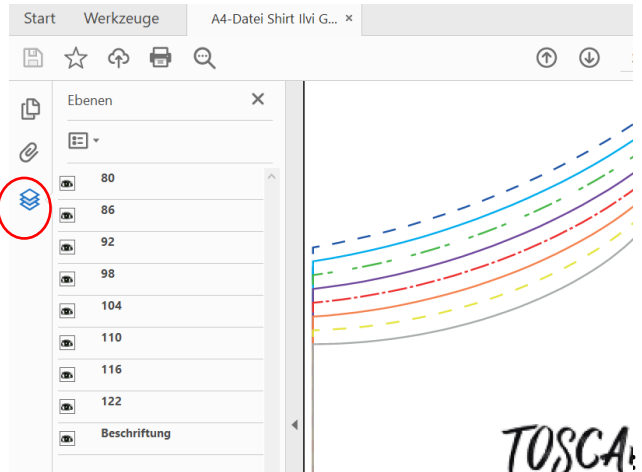
Alle Produkte aus unserem Online-Shop wurden von uns entworfen und gestaltet. Unsere Schnittmuster / Stickdatei / Ebook sind urheberrechtlich geschützt und dürfen nicht verkauft, verschenkt, kopiert oder verändert werden.

Wir besitzen das alleinige Copyright, sofern es nicht ausdrücklich angegeben wurde.

Schnitt auf Ebenen

Jede Größe ist auf einer eigenen Ebene abgespeichert. Damit ist es möglich, nur die Größen einzublenden, die Du tatsächlich drucken möchtest. Für die Funktion benötigst Du den **Acrobat Reader**, den Du kostenlos im Internet herunterladen kannst.

Klicke auf das Ebenen-Symbol im Acrobat Reader und blende Größen nach Wunsch ein oder aus.



Du druckst benutzerdefiniert oder in tatsächlicher Größe aus. Ein Testquadrat findest Du auf dem Schnittmuster, dies muss 5/5cm betragen, dann ist die Skalierung korrekt.

Um die Blätter sind Linien gezogen, und mit Reihen/ und Seitenangaben versehen, daran orientierst Du Dich beim Zusammenkleben.

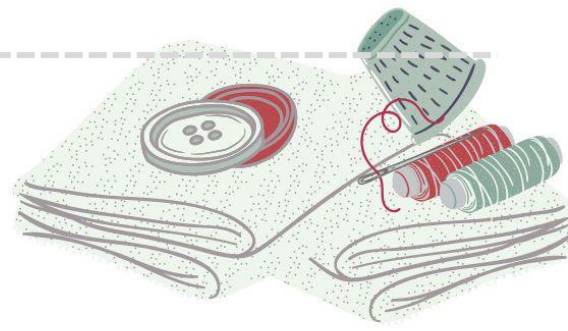
Tipps für Beamernutzer:

Verbessere den Kontrast beim Projizieren auf dunklen Stoffen durch folgende Einstellung:

Datei / Bearbeiten / Einstellungen / Barrierefreiheit (oder Shortcut Ctrl+K

- aktiviere den Haken „Dokumentenfarben ersetzen“
- deaktiviere den Haken „Nur Farbe von schwarzem Text oder Vektorgrafik ändern“





Projektplanung Modell:

Stoffzusammenstellung

| | | | |
|---------|---------|--------|---------|
| | | | |
| Stoff 1 | Stoff 2 | Futter | Einlage |

Persönliche Maße

| | |
|--------------------|----------------------|
| Oberweite: | Rocklänge: |
| Taillenweite: | Seitliche Beinlänge: |
| Hüftweite: | Rückenlänge: |
| Ärmellänge: | Oberarm Umfang: |
| Sonstiges: | |
| Konfektionsgröße: | |
| Infos und Notizen: | |

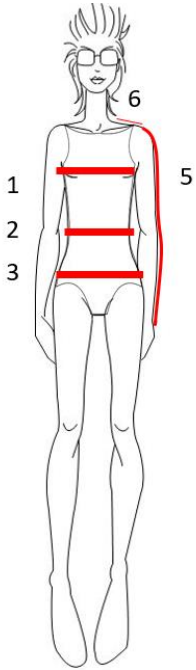
Einkaufsliste:

| |
|-----------------|
| Stoffmenge: |
| Futterstoff: |
| Knöpfe: |
| Reißverschluss: |
| Einlage: |
| Borten: |
| Sonstiges: |

Notizen:

| |
|-----------------------------|
| genäht am: |
| für: |
| Größe: |
| Änderungen: |
| Beim nächsten Mal beachten: |





Maßtabelle Damen

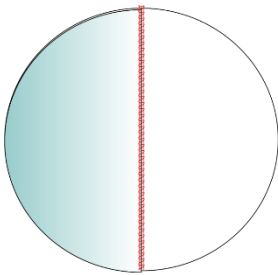
| Größe | 34 | 36 | 38 | 40 | 42 | 44 | 46 | 48 | 50 |
|-----------|----|----|----|----|-----|-----|-----|-----|-----|
| Oberweite | 80 | 84 | 88 | 92 | 96 | 100 | 104 | 110 | 116 |
| Hüftweite | 86 | 90 | 94 | 98 | 102 | 106 | 110 | 116 | 122 |

Im Schnitt sind keine Anpassungen nötig, da es sich um eine Einheitsgröße handelt, die von Größe 34 – Größe 50 tragbar ist.

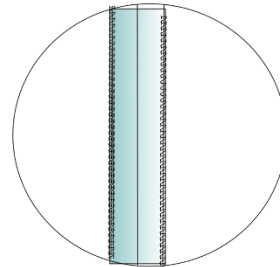
Wir würden lediglich ab Größe 48 dazu raten, evtl. die Länge der Bluse zu kontrollieren.

Solltest du den Wunsch haben, die Bluse zu verlängern, kannst Du einfach die benötigte Länge unten anschneiden

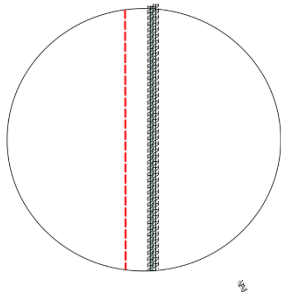
Nähte:



Teile auf der rechten Seite mit der Overlock versäubern oder mit der Nähmaschine mit einem overlockähnlichen Stich



Nähte zwischendurch
Immer flach bügeln



Für die Nähte Geradstich, Einstellung 2,5 – 3 einstellen

Für das Absteppen von Kanten die Einstellung von 4 verwenden

Zum Versäubern der Bluse hast Du 2 Möglichkeiten:

Du versäuberst alle Teile bevor Du mit dem eigentlichen Nähen beginnst oder Du nährst jeweils eine Naht und versäuberst die Nähte in einem Arbeitsgang. Wir haben diese Verarbeitung bevorzugt



Nähtechnik: Einkräuseln einfach erklärt

Das Einkräuseln dient dazu, zwei unterschiedlich breite Stoffteile auf eine identische Länge zu bringen. Das größere Stoffteil wird so in kleine Falten (Kräusel) gerafft, das gibt einen schönen Effekt.

Es geht ganz einfach:

Auf dem größeren Stoffteil, das eingereicht werden soll, nähst Du zwei Reihen mit Stichgröße 5 – die Reihen sollten ca. 8mm-1cm auseinanderliegen. Beachte: hinten und vorne nicht verriegeln!

Zum Einkräuseln jeweils links und rechts ca. 15cm lange Fäden hängen lassen.

Mit dem Unterfaden schiebst Du dann den Stoff zusammen, bis die Weite des kleineren Stoffteils erreicht ist. Achte darauf, die Falten (Kräusel) gleichmäßig zu verteilen.

Wenn Du die Stoffstücke zusammennähst, wird immer auf der Seite genäht, auf der sich die Kräusel befinden. Wenn Du die Teile abgesteppt hast, kannst Du die Hilfsfäden wieder entfernen, in dem Du sie vorsichtig herausziehst.

Denke daran, im Anschluss alles schön zu bügeln.

Die Technik kannst Du anwenden, wenn Du zum Beispiel einen Rock an ein Oberteil nähst, bei einem Stufenrock u.v.m.

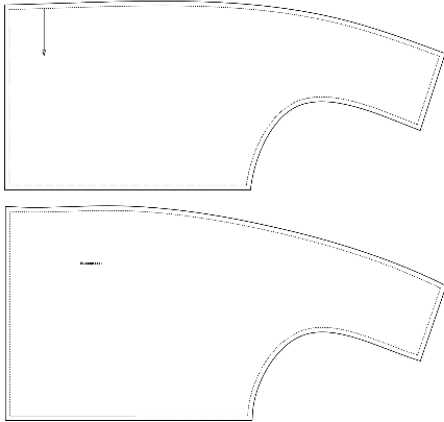
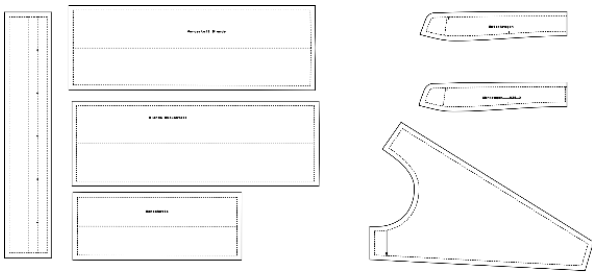
Auf Youtube findest Du zahlreiche tolle [>>Videos](#), in denen das Kräuseln gezeigt wird.

Nähtechnik: Knopflöcher nähen

Für die Bluse kannst Du Knopflöcher nähen, wenn Du das noch nie gemacht hast, findest Du hier ein [>>kostenloses Nähtutorial](#) – wenn Dir Knopflöcher zu aufwendig sind, kannst Du alternativ auch Druckknöpfe oder Snapkams anbringen.



Technische Zeichnung:



Pflegehinweis:

Generell sollte man die Stoffe vor dem Vernähen so waschen, wie man das Kleidungsstück später waschen will.

Also, bei Handwäsche per Hand - Maschinenwäsche per Waschmaschine. Gleiches gilt für den Wäschetrockner.

Hinweis:

Im Schnitt ist 1cm Nahtzugabe enthalten.

Im Schnitt sind 2 Krägen:

- Stehkragen
- Alternativ Formkragen

Beide Krägen werden gleich genäht

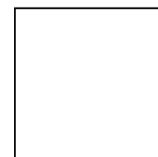
Zuschneideplan

| Zuschnitt | Oberstoff | Einlage |
|-------------------------------------|------------------|------------------|
| Passe | 2x | |
| Vorderteil | 2x | |
| Blende Vorderteil (Saum) | 2x | |
| Rückenteil | 2x | |
| Blende Rückenteil (Saum) | 1x im Stoffbruch | |
| Knopfleisten | 2x | 2x |
| Manschetten | 2x | |
| Kragen (Stehkragen oder Formkragen) | 2x im Stoffbruch | 2x im Stoffbruch |

Oberstoffe



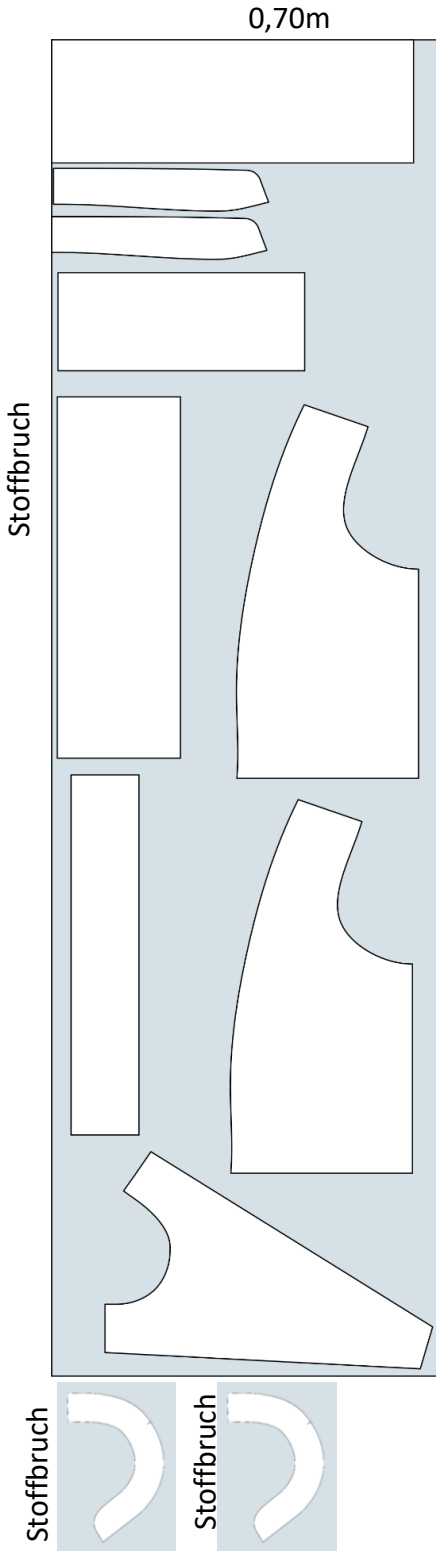
Rückseite



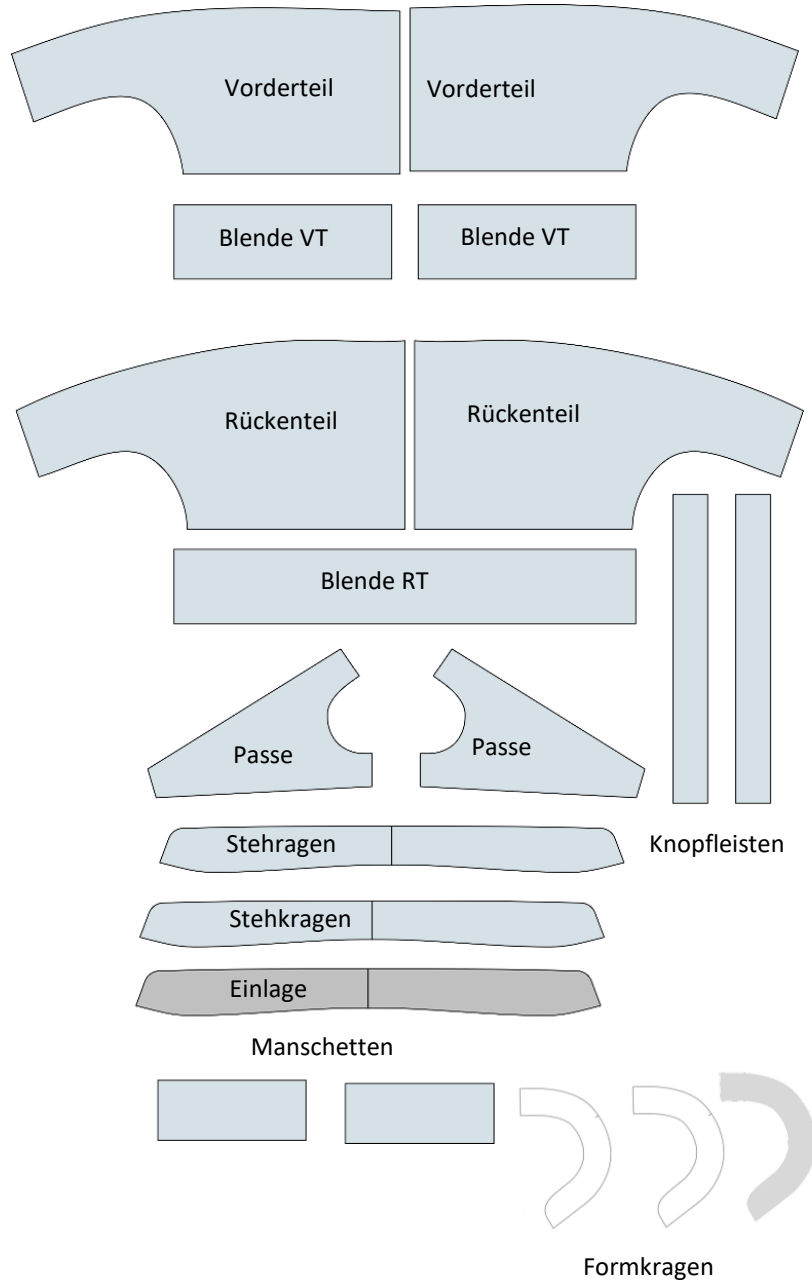
Und los geht's:

Papierschnitt ausschneiden, auf Stoff auflegen und zuschneiden. Anschließend die Markierungen/Passzeichen auf die Schnittteile übertragen. Bei Stoffen die links und rechts gleich sind oder einfarbig sind, jeweils die linke Seite mit einem Kreidestrich markieren.

Zuschneideplan



Zugeschnittene Teile



Im Schnitt sind 2 Krägen:

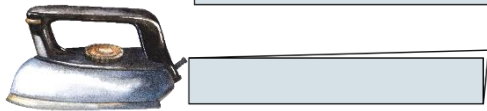
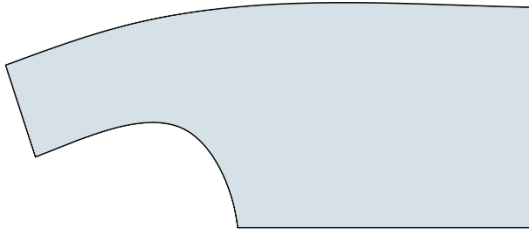
- Stehkragen
- optional Formkragen

Beide Krägen werden gleich genäht

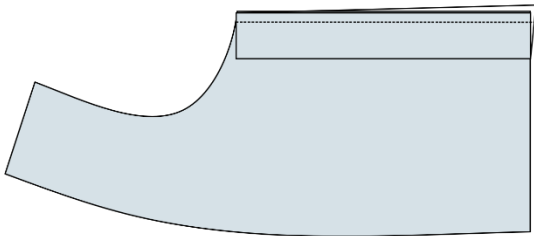


Vorderteil

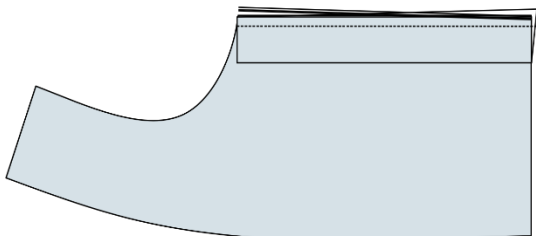
Du benötigst 1 Vorderteil sowie die Blende für das Vorderteil



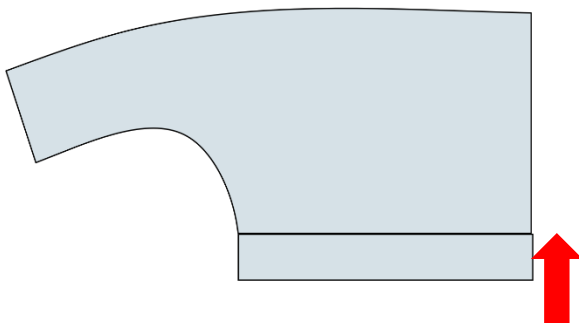
- Blende der Länge nach zur Hälfte legen
- Bügeln



- Blende rechts auf rechts an die untere Kante des Vorderteil legen
- Nähen Stichtlänge 2,5-3



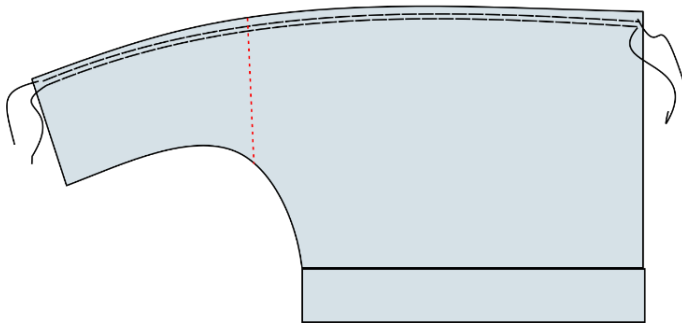
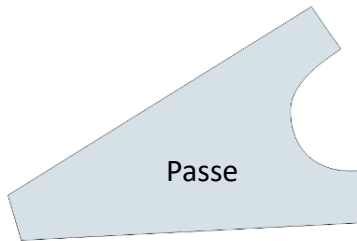
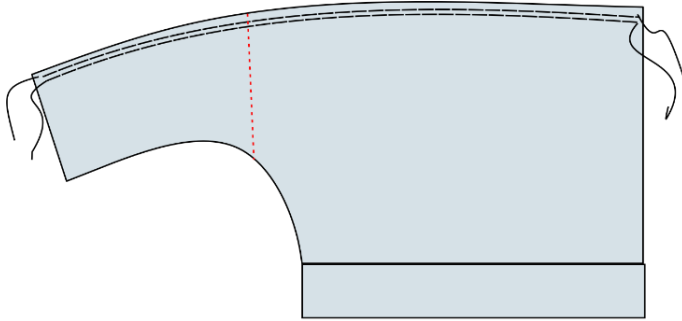
- Alle 3 Stofflagen mit Overlock versäubern



- Naht in das Vorderteil bügeln



Blende annähen / und versäubern



Kräuselreihen nähen

- Die obere Kante des Vorderteils wird nun mit 2 Reihen Einreihfäden versehen um das Teil ein zu kräuseln
- Wie richtig eingekräuselt wird, kannst Du Dir auf Youtube ansehen unter dem Suchbegriff: [„Einkräuseln mit der Nähmaschine“](#)
- Jetzt nimmst Du die beiden Oberfäden und hältst die Mehrweite auf Passenweite ein



- Beim Einkräuseln ist zu beachten, dass im Ärmelbereich/Handgelenk bis etwa zum Bogen der Seitennaht (siehe auch gestrichelte Linie auf Seite 9, letztes Bild unten) sehr stark eingekräuselt wird
- Der vordere Bereich enthält weniger Kräuselweite
- Die Kräusel im den jeweiligen Bereichen gleichmäßig verteilen





- An die Vorderseite der Passe stecken- die Teile liegen recht auf recht und annähen
- Genäht wird auf der Seite mit den Kräusel, so kannst Du sicherstellen, dass alle Kräusel gleichmäßig verteilt sind

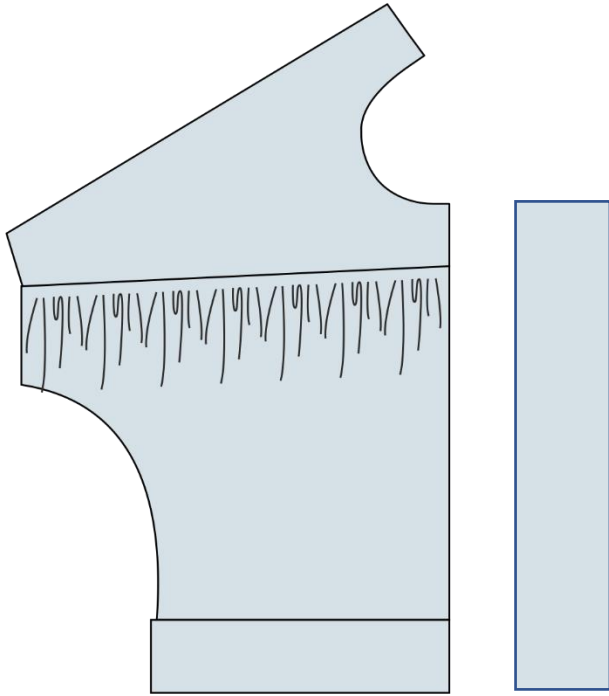


Sieht dann so aus

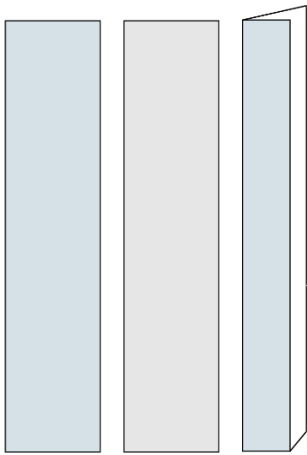


- Wenn alles passt kann die Naht wieder in einem Arbeitsgang versäubert werden
- Die Naht in die Passe bügeln und dabei auch die Kräuselungen flach bügeln – damit das Vorderteil richtig fällt

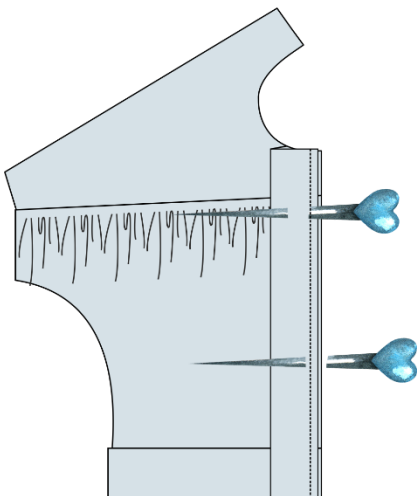




Nun werden die Knopfleisten angenäht – die Schritte dazu erklären wir Dir auf der nächsten Seite:

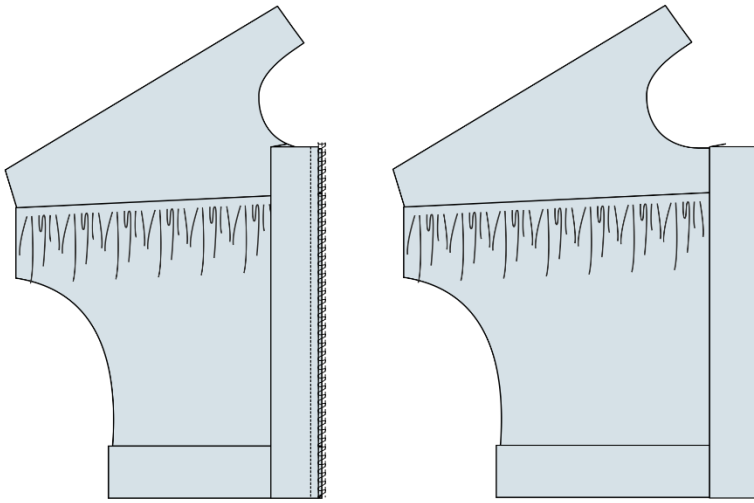


- Auf die Knopfleisten Belege Einlage aufbügeln
- Anschließend der Länge nach zur Hälfte bügeln
- Beleg auf links wenden die untere Kante zunähen
- Wieder nach rechts wenden, Ecke ausformen bügeln



- Blende an die vordere Kante ansetzen, die zugenäht Seite ist unten am Saum –
- die Teile liegen rechts auf rechts
- Nähen





- Zuletzt die Naht wieder mit der Overlock (3 Lagen) versäubern



Blende auf der Rückseite/unversäubert

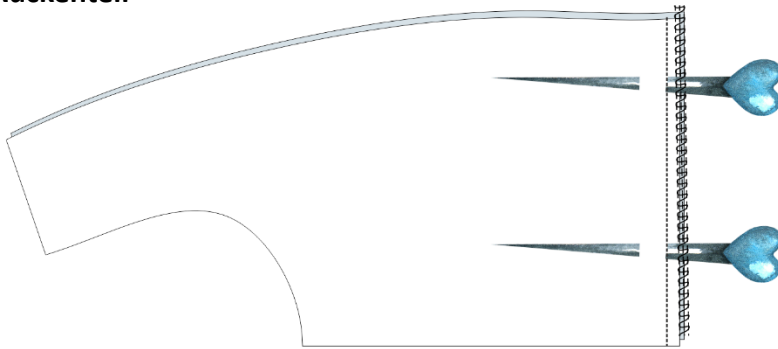


angenähte Blende/Knopfleiste von rechts

- Wie bereits erwähnt die Nähte wieder in einem Arbeitsgang versäubern
- Die Nahtzugaben werden in die Bluse gebügelt
- Du bügelst erst die Nähte flach,
- Anschließend bügelst Du die Nähte von links in die Bluse
- Und zuletzt bügelst Du die Knopfleiste von rechts
- Am anderen Teil wird die Knopfleiste genauso angenäht

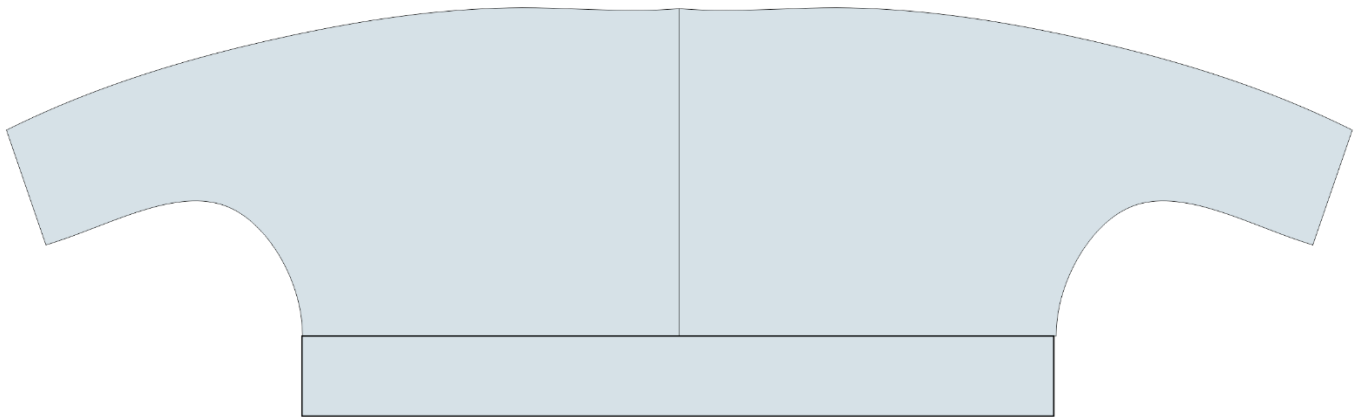


Rückenteil

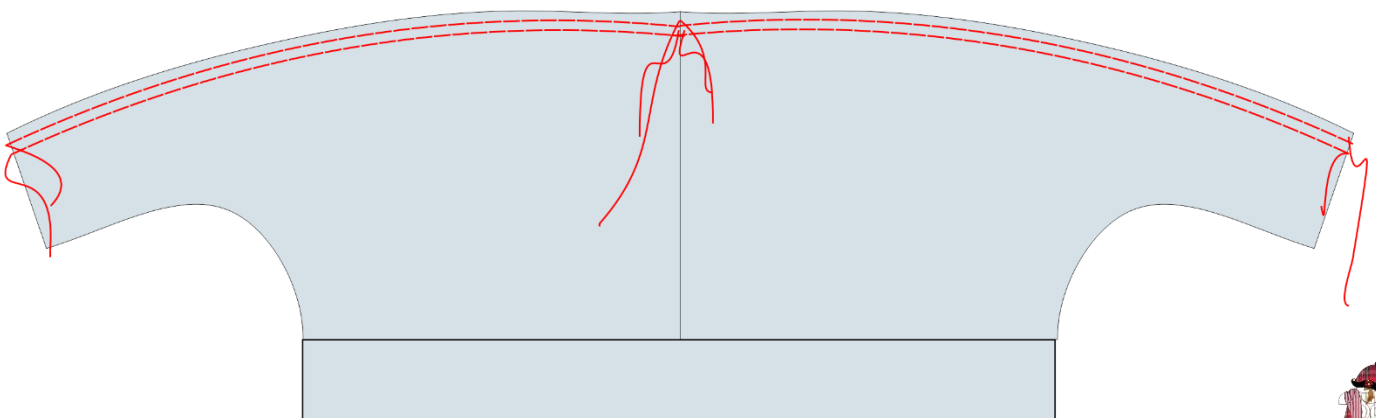


- Beide Rückenteile rechts auf rechts legen – hintere Mitte Naht nähen
- Mit der Overlock versäubern

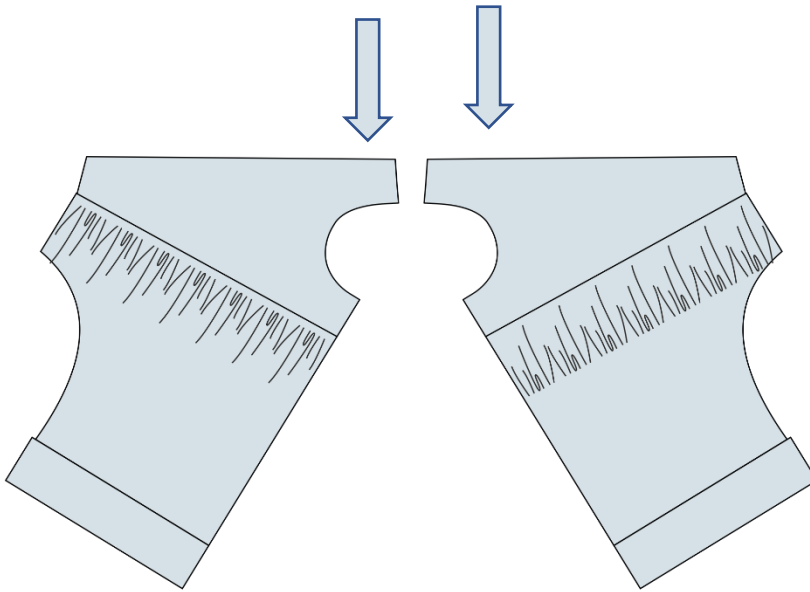
- Blende für den Saum der Länge nach zur Hälfte bügeln (sie wurde im Stoffbruch zugeschnitten)
- Rechts auf rechts an die untere Kante legen
- Annähen und versäubern wie bereits beim Vorderteil beschrieben



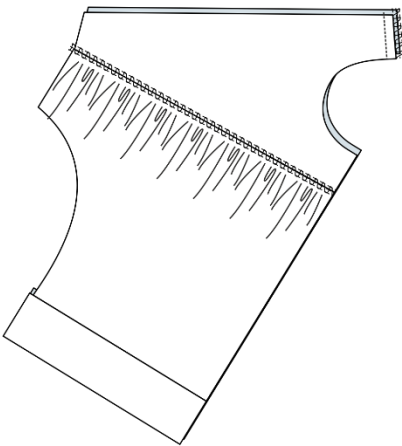
- Obere Kante wieder einkräuseln, in der Mitte teilen, so lassen sich die Fäden leichter ziehen



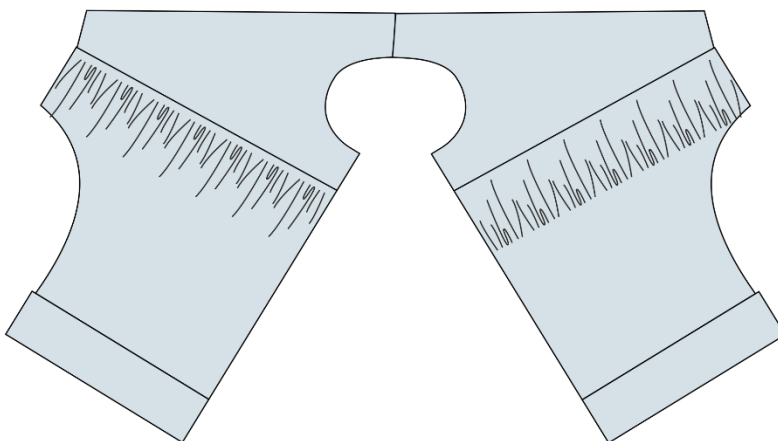
Passen hintere Mitte



- Die beiden Vorderteile werden nun in der hinteren Mitte zusammengenäht

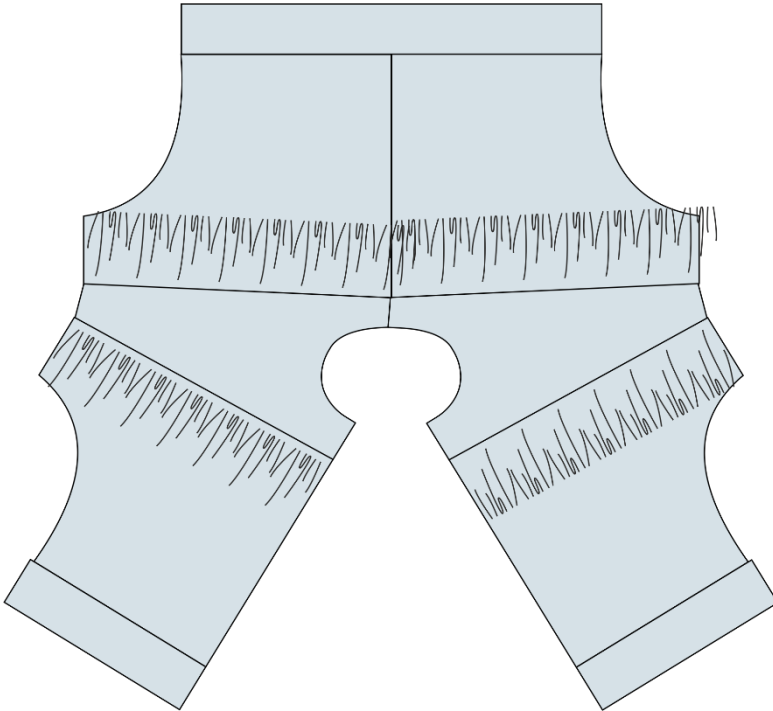


- Teile rechts auf rechts legen
- Hintere Mitte nähen
- Versäubern



- Deine Vorderteile sehen nun so aus und sind somit fertig vorbereitet um das untere Rückenteil anzunähen





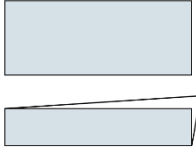
- Das Rückenteil an die hintere Passe, rechts auf rechts, legen,
- Kräusel wieder am Ärmel dichter schieben, bis zum Bogen, im Rückenteil selber sind die Kräusel nicht so dicht
- Alle gleichmäßig verteilen
- Nähen, wie bereits beim Vorderteil erklärt



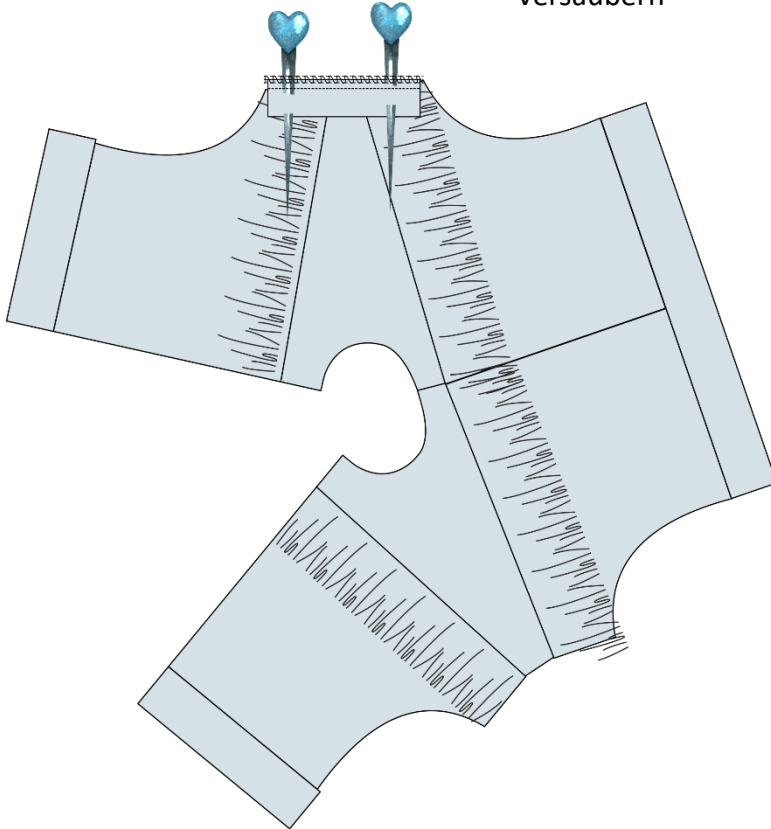
- Fertig genäht sollte es nun so aussehen
- Auch hier wieder gut zu erkennen, dass die Kräusel am Ärmelanfang dichter zusammengeschoben sind



Manschetten



- Manschetten der Länge nach zur Hälfte bügeln
- An die Ärmel stecken – rechts auf rechts
- Nähen
- Stecknadeln entfernen
- Versäubern



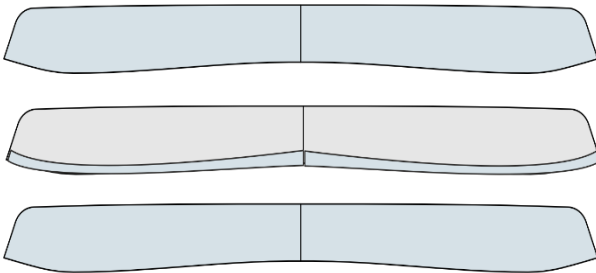
Sieht dann so aus



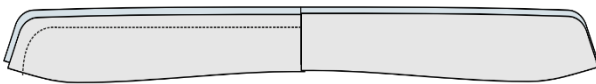


- Bluse auf links wenden
- Auf beiden Seiten die Seitennähte nähen – zur leichteren Verarbeitung sind Passpunkte im Schnitt eingezeichnet
- Darauf achten, dass unten am Saum die Nähte zusammentreffen
- Versäubern und bügeln

Kragen nähen



- Kragen mit Einlage verstärken (wir haben bei unserem Modell Ober- und Unterkragen mit Einlage verstärkt)
- Vom Unterkragen die Nahtzugabe von 1cm am unteren Teil des Kragens nach links bügeln (siehe Pfeil)
- Krägen rechts auf rechts legen



- Nähen – darauf achten dass beide Rundungen gleich aussehen – hilfreich ist auch, wenn Du Dir die Nahtzugaben einzeichnest

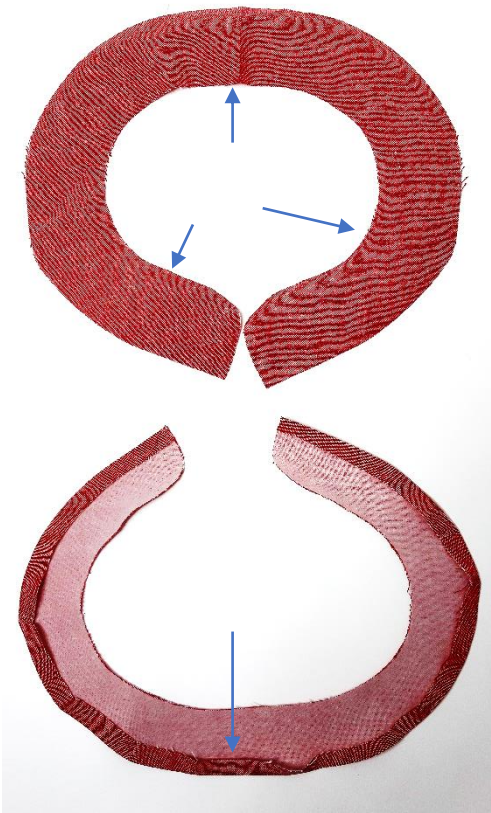


- An den Rundungen kleine Ecken einschneiden



- Kragen nach rechts wenden – Rundungen ausformen – bügeln





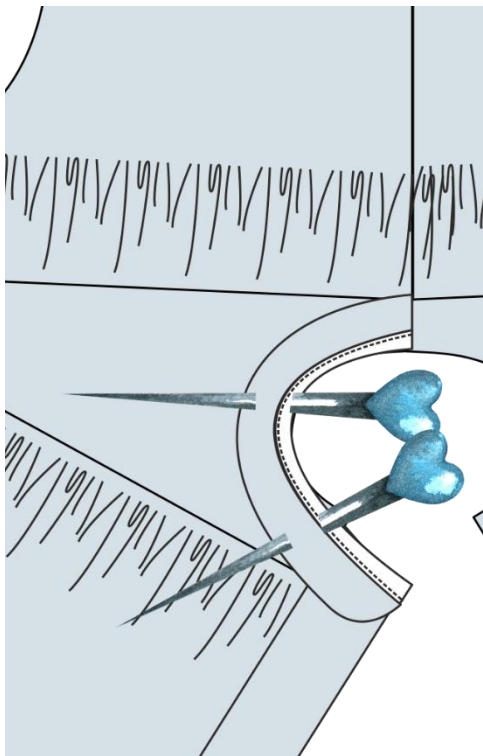
Hier nochmals fotografiert der Formkragen:

1

- Beide Kragenteile sind mit Einlage verstärkt H 180 (1)
- Am unteren Teil des Kragens ist die Nahtzugabe nach links gebügelt (1A)
- Beim Formkragen rundherum im Halsausschnitt die Rundungen nach dem Zusammennähen einschneiden, nicht nur vorne (siehe Pfeile)
- Kragen rechts auf rechts an den Ausschnitt stecken oder heften (2)
- Der Kragen geht bis vorne an die Kante der Knopfleiste

1A

- Kragen rundherum annähen (3)



2

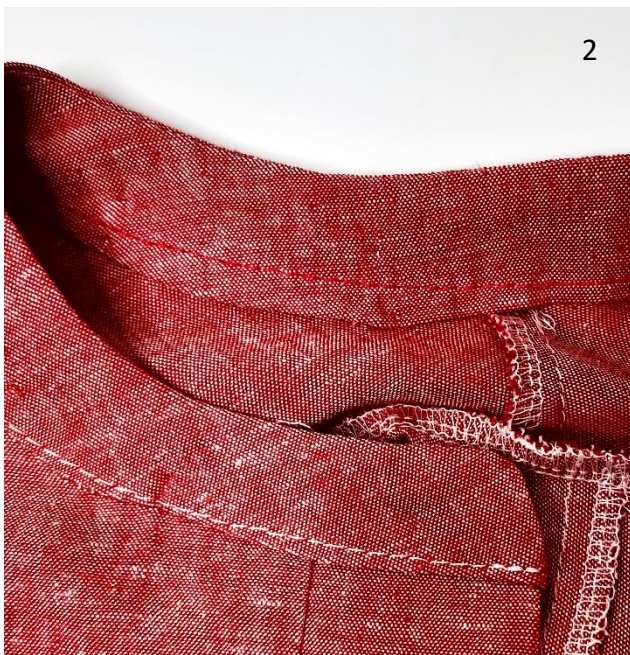


3

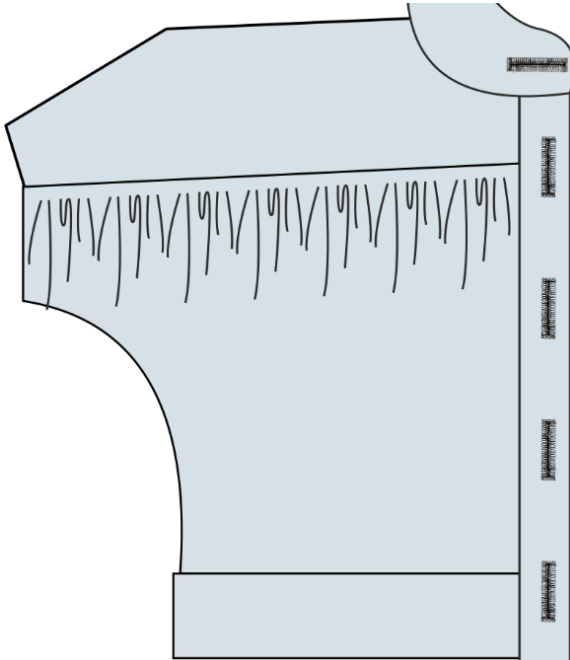




- Zuletzt wird die Naht in den Kragen gelegt (1) - vorsichtig bügeln
- Der Unterkragen wird über die Naht gestülpt, das legt sich nun fast von selbst, da die Nahtzugabe bereits vorgebügelt wurde (1)
- Feststecken oder noch besser, heften
- Von der rechten Seite auf der Kragenseite mit einem großen Stich absteppen (2) – evtl. Kanten Nähfuß benutzen
- Von innen ist nun ebenfalls, automatisch, der Kragen perfekt angenäht (3)

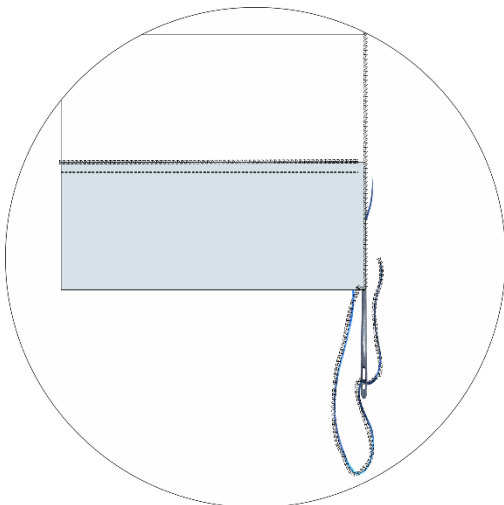


Knopflöcher



- Zuletzt werden die Knopflöcher auf der linken Seite eingenäht
- Du kannst ein Knopfloch in den Kragen nähen (wir haben das nicht gemacht)
- Die anderen Knopflöcher werden der Länge nach in die vordere Mitte der Knopfleiste genäht
- Auf der linken Seite nähst Du nun im entsprechenden Abstand Deine Knöpfe ein
- Breite Dir ein zuerst ein Teststück vor, das die gleiche Beschaffenheit aufweist, wie die Knopfleiste – also gleicher Stoff, inkl. Einlage.
- Falls Du noch keine Knopflöcher genäht hast, findest Du hier ein [>>Tutorial](#)
- Alternativ gehen auch Druckknöpfe oder Snapkams

Abschlussarbeiten



- Die überstehenden Overlockfäden werden mit einer Wollnadel in der Seitennaht vernäht und mit der Nähmaschine auf der rechten Seite verriegelt
- Unsere Lieblingsarbeit ist: das fertige Kleidungsstück noch einmal komplett zu bügeln – damit es richtig schön aussieht





Gratuliere, Du hast es geschafft und kannst stolz auf Dich sein!

Wir würden uns freuen, wenn Du Deine Werke markierst, damit wir sie bewundern können.

Hashtags: #toscaminni #bluseflorance

Facebook - Instagram – Newsletter - Nähblog



Bist Du auf Makerist?

Deine Werke kannst Du hier auch in der [>>Werkschau](#) zeigen – wir würden uns freuen, wenn Du uns hier verlinkst und den Schnitt bewertest 😊

Impressum:

Silvia Vogt
TOSCAminni-Schnittmanufaktur
Scheibenstraße 1
94557 Niederalteich
0160-4546016
www.toscaminni.de
info@toscaminni.de
USt-IdNr.: DE 247560793

