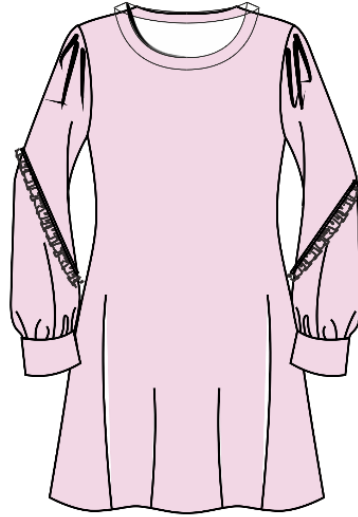
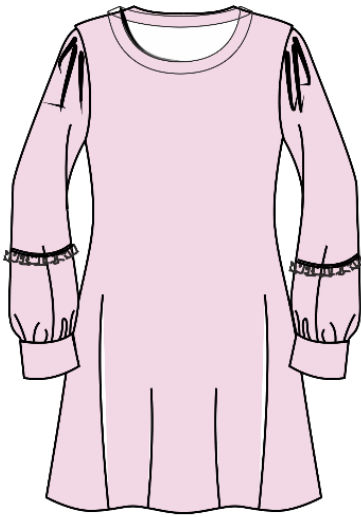
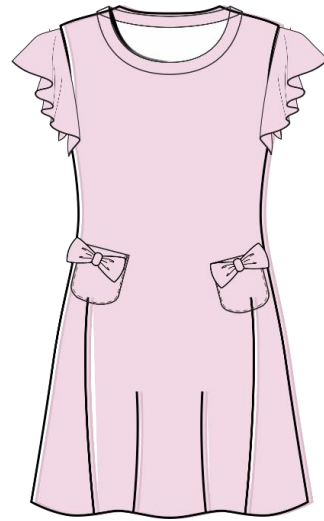
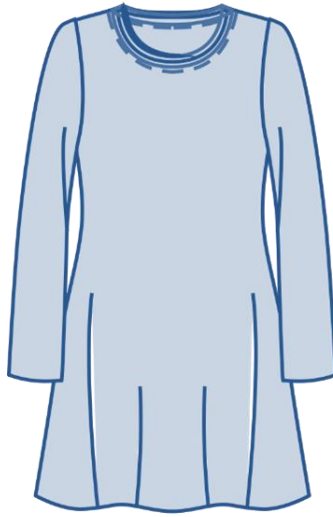


Kleid Coralie



#kleidcoralie

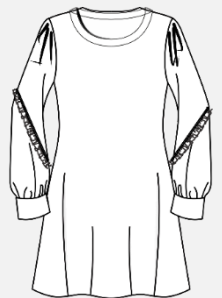
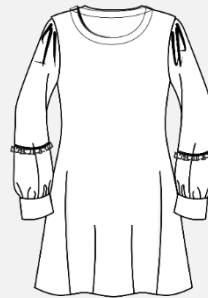
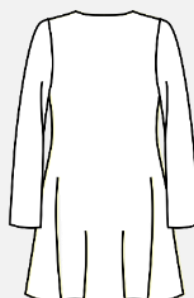
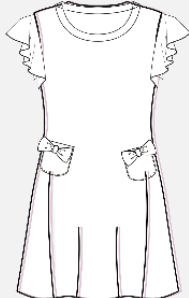
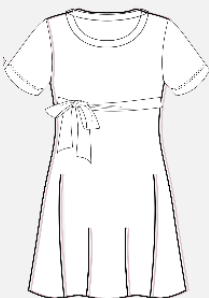
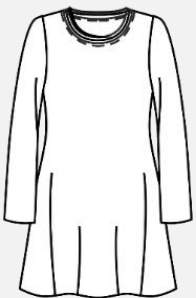
Art.-Nr: 2-K-1

Größe: 80-140

Schwierigkeitsgrad:



Schnittskizze:

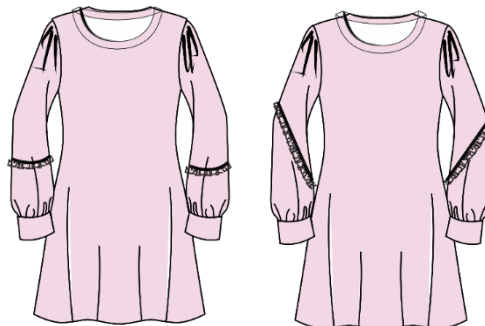


Nähanleitung • Schnittmuster

Einkaufsliste Kleid Coralie

Material

- Waffeljersey, Viscose Jersey, Romanit, French Terry, schwerere Stoffe bi- oder querelastisch
- Einlage für Taschen



Stoffverbrauch 1,40m Stoffbreite

**Bischofsärmel mit Manschette

Größe	Ohne Ärmel	Ärmel Lang eng	Ärmel ** Lang weit	Ärmel Kurz /Volants	Ärmel Rüschen
80-96	0,60m	0,70m	0,70m	0,60m	0,60m
92-98	0,60m	0,80m	0,90m	0,60m	0,70m
104-110	0,70m	1,10m	1,00m	0,70m	0,90m
116-122	1,00m	1,10m	1,10m	1,00m	1,00m
128-134	1,40m	1,40m	1,40m	1,40m	1,40m
140	1,50m	1,50m	1,50m	1,50m	1,50m

Wenn Du die langen Ärmel mit Rüschen haben möchtest, solltest Du noch ca. 15cm Stoff zusätzlich einplanen

Inhaltsverzeichnis:

Urheberrecht / Schnitt Drucken /Kleben	Seite 4
Modellübersicht	Seite 5
Richtige Größe finden /Nähtechnik Kräuseln	Seite 6
Nähmaschine einstellen	Seite 7
Technische Zeichnung/Zuschneideplan	Seite 8
Zuschneiden	Seite 9
Add On Rüschen (Ärmel 4)	Seite 20
Add On Volants (Ärmel 5)	Seite 26
Add On Aufsatztaschen	Seite 27
Add On Gürtel	Seite 28

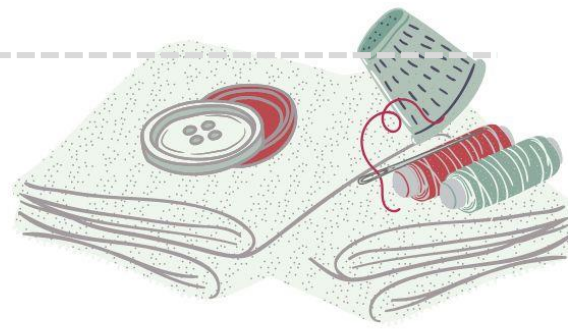
Kennst Du schon unseren Nähblog?

Wir berichten aus unserem (Näh)Leben und stellen Euch Ideen und kostenlose Add Ons zu unseren Schnittmustern vor, die während des Probenähens entstanden sind.

Trag Dich für den Newsletter ein und bleib auf dem Laufenden über neue Add Ons, Tipps und Tricks.



[>>Zum Anmeldeformular](#)



Projektplanung Modell:

Stoffzusammenstellung

Stoff 1	Stoff 2	Futter	Einlage

Persönliche Maße

Oberweite:	_____	Rocklänge:	_____
Taillenweite:	_____	Seitliche Beinlänge:	_____
Hüftweite:	_____	Rückenlänge:	_____
Ärmellänge:	_____	Oberarm Umfang:	_____
Sonstiges:	_____		
Konfektionsgröße:	_____		
Infos und Notizen:	_____		

Einkaufsliste:

Stoffmenge:	_____
Futterstoff:	_____
Knöpfe:	_____
Reißverschluss:	_____
Einlage:	_____
Borten:	_____
Sonstiges:	_____

Notizen:

genäht am:	_____
für:	_____
Größe:	_____
Änderungen:	_____

Beim nächsten Mal beachten:	_____



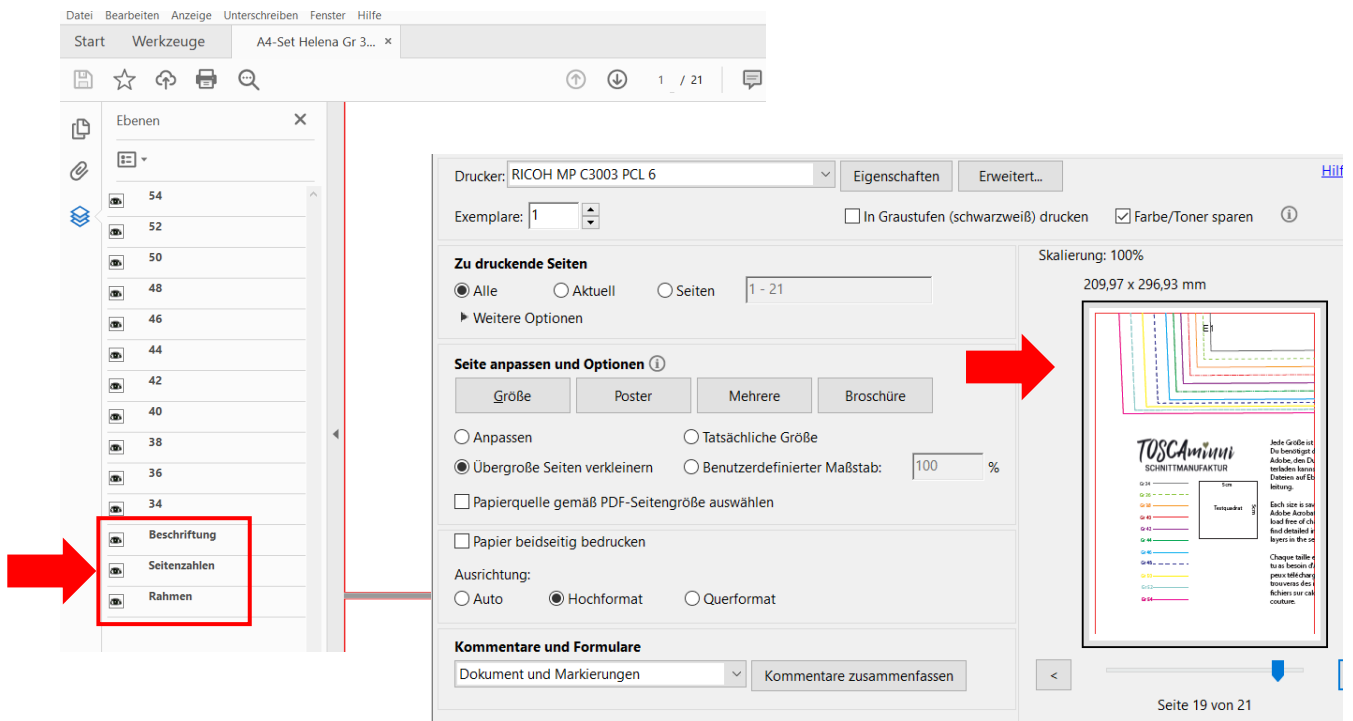
Urheberrecht

Alle Produkte aus unserem Online-Shop wurden von uns entworfen und gestaltet. Unsere Schnittmuster / Stickdatei / Ebook sind urheberrechtlich geschützt und dürfen nicht verkauft, verschenkt, kopiert oder verändert werden. Wir besitzen das alleinige Copyright, sofern es nicht ausdrücklich angegeben wurde.

Schnitt auf Ebenen

Jede Größe ist auf einer eigenen Ebene abgespeichert. Damit ist es möglich, nur die Größen einzublenden, die Du tatsächlich drucken möchtest. Für die Funktion benötigst Du den **Acrobat Reader**, den Du kostenlos im Internet herunterladen kannst.

Klicke auf das Ebenen-Symbol im Acrobat Reader und blende Größen nach Wunsch ein oder aus. Stelle sicher dass die Felder „Beschriftung“ und „Rahmen“ aktiv sind. Achte darauf, dass die Ebenen „Beschriftung“ – „Seitenzahlen“ und „Rahmen angeklickt sind“



Schnitt ausdrucken und zusammenkleben:

Jeder Drucker ist etwas anders. Bei unserem Drucker (Modell Rico) haben wir die Einstellung „übergroße Seiten verkleinern“ ausgewählt – die Skalierung beträgt 100%. **Bei Deinem Drucker ist die Einstellung vielleicht anders. Drucke daher zunächst nur die erste Seite mit dem Testquadrat aus und überprüfe, ob die Druckeinstellung korrekt ist – das Testquadrat muss 5x5cm betragen, es sollte ein Rahmen mit Kleberand zu sehen sein ca. 1cm.** Leerseiten wurden entfernt. Orientiere Dich beim Zusammenkleben am Klebeplan + Seitennummerierung.

Tipps für Beamernutzer:

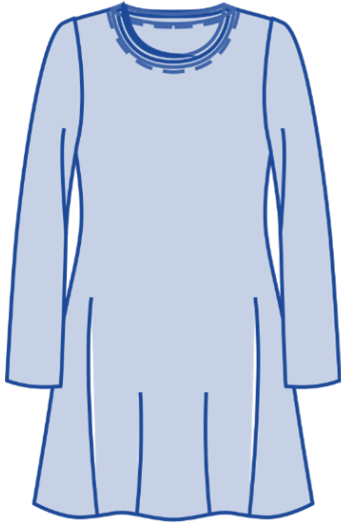
Verbessere den Kontrast beim Projizieren auf dunklen Stoffen durch folgende Einstellung:

Datei / Bearbeiten / Einstellungen / Barrierefreiheit (oder Shortcut Ctrl+K

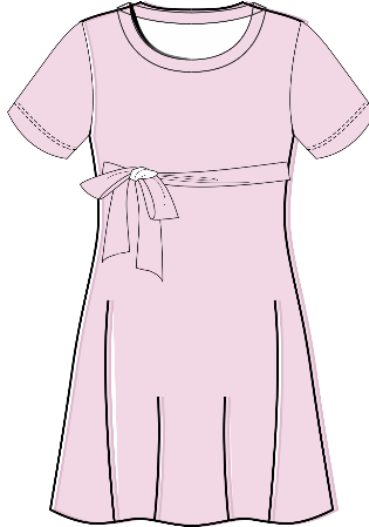
- aktiviere den Haken „Dokumentfarben ersetzen“
- deaktiviere den Haken „Nur Farbe von schwarzem Text oder Vektorgrafik ändern“



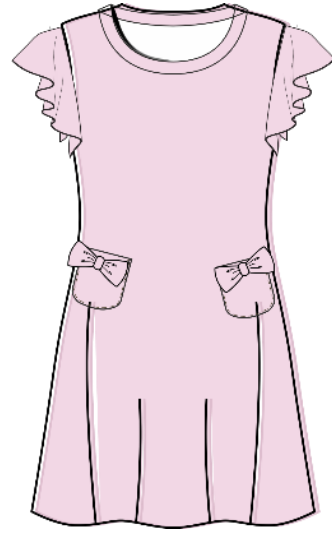
Modellübersicht-Beispiele zum Kombinieren



Rundhalsausschnitt
Langarm



Add On Bindegürtel
(Add On Seite 31)
Kurzarm



Volant-Ärmel (Seite 29)
Aufsetztaschen (Add On Seite 30)

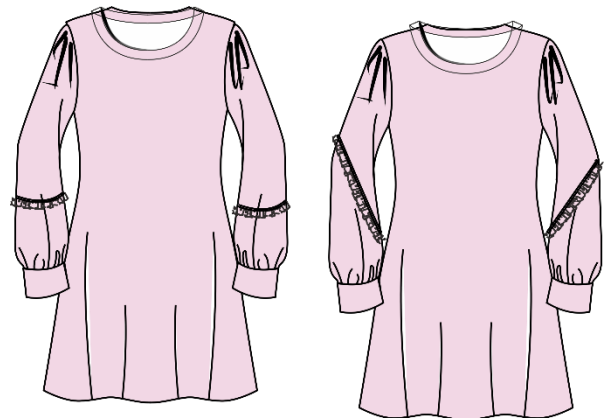
Den Ausschnitt kannst Du mit einem klassischen Halsbündchen aus Jersey nähen

Eingriffstaschen:

Zusätzlich gibt es noch seitliche Eingriffstaschen
Sowie Aufsetztaschen

Ärmelvarianten:

- Ärmel 1: Gerader Ärmel lang gesäumt
- Ärmel 2: Kurzer Ärmel gesäumt
- Ärmel 3: Bischofsärmel oben gerafft mit Bündchen
- Ärmel 4: Add On: Ärmel mit zusätzlicher Rüsche
- Ärmel 5: Add On: Ärmel mit Volants



Ärmel 3 oben gerafft + Bündchen kombiniert
mit Rüsche (Ärmel 4)

Die Ärmel lassen sich beliebig kombinieren – der gerade und kurze Ärmel werden lediglich gesäumt. Der Bischofsärmel (Ärmel 3) wird gekräuselt und mit einem Bündchen versehen.

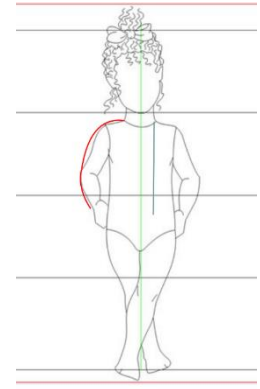
Wenn Du es sehr romantisch magst, zeigen wir Dir als Add On noch eine Variante mit einer Rüsche, die Du bei Ärmel 1 und 3 anwenden kannst. Der Ärmel wird hier an einer beliebigen Linie zerteilt und ein Rüsche eingesetzt. Lies Dir die Nähanleitung am besten einmal durch und entscheide, wie Du Dein Kleid kombinieren möchtest.



Richtige Größe finden

Größe des Kindes ermitteln:

Stelle Dein Kind leicht angelehnt an eine Wand. Lege ein Buch auf den Kopf und markiere die Größe an der Wand. Anhand der Markierung kannst Du Abmessen und Du weißt wie groß Dein Kind ist.



Oberweite:

Lege ein Maßband um die Brust Deines Kindes, es läuft über Brust und Schulterblatt

Maßtabelle

Größe	80	86	92	98	104	110	116	122	128	134	140
Oberweite	50,5	54	55	56	57	58	60	62	64	66	69

Informationen zur Passform / Arbeitsvorbereitung

Mit einem Ebook oder einem Papierschnitt, egal welcher Marke, erwirbst Du einen Konfektionsschnitt. Das heißt, Du musst Deine eigenen Maße diesem Schnittsystem anpassen.

Entscheidend für die Größenauswahl sind die **Oberweite** sowie **die Körpergröße**. Kontrolliere die Ärmellänge und gleiche die Maße des Papierschnittmusters (Länge / Breite) mit den Maßen deines Kindes ab. Das Kleid ist am Oberteil eng und verlaufend und im Rock leger geschnitten.

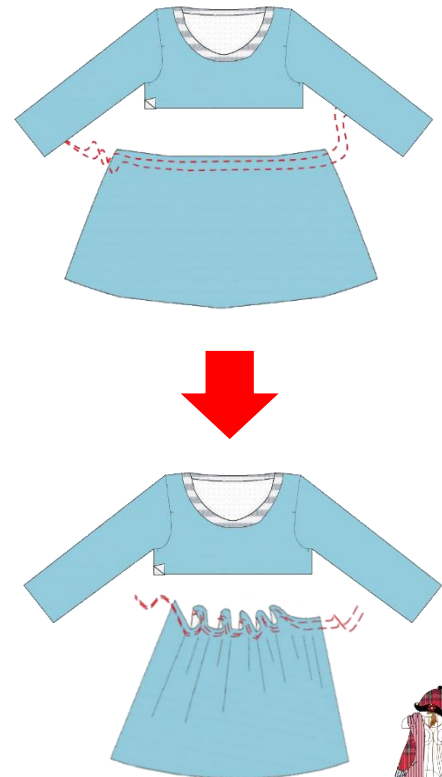
Nähtechnik: Einkräuseln einfach erklärt

Das Einkräuseln dient dazu, zwei unterschiedlich breite Stoffteile auf eine identische Länge zu bringen. Auf dem größeren Stoffteil, das eingereicht werden soll, nähst Du zwei Reihen mit Stichgröße 5 – die Reihen sollten ca. 8mm-1cm auseinanderliegen. Beachte: hinten und vorne nicht verriegeln!

Zum Einkräuseln jeweils links und rechts ca. 15cm lange Fäden hängen lassen. Mit dem Unterfaden schiebst Du dann den Stoff zusammen, bis die Weite des kleineren Stoffteils erreicht ist. Achte darauf, die Falten (Kräusel) gleichmäßig zu verteilen.

Wenn Du die Stoffstücke zusammennähst, wird immer auf der Seite genäht, auf der sich die Kräusel befinden. Wenn Du die Teile abgesteipt hast, kannst Du die Hilfsfäden wieder entfernen, in dem Du sie vorsichtig herausziehst. Denke daran, im Anschluss alles schön zu bügeln.

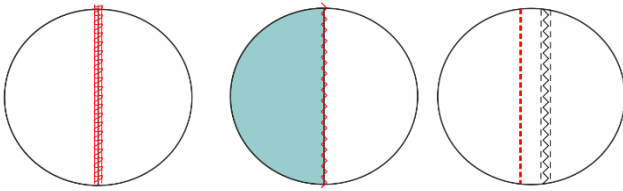
Die Technik kannst Du anwenden, wenn Du zum Beispiel einen Rock an ein Oberteil nähst, bei einem Stufenrock u.v.m. Auf Youtube findest Du zahlreiche tolle [>>Videos](#), in denen das Kräuseln gezeigt wird.



Nähmaschine „jerseytauglich“ einstellen:

Nähen mit der Overlock

Die einfachste Verarbeitungsmethode ist mit einer Overlock. Achte darauf, Dein Differential Deiner Overlock richtig einzustellen, so lässt sich vermeiden, dass der Jersey sich nicht wellt.



Ein tolles [>>Video dazu gibt es übrigens von Makerist.](#)

Nächst Du mit der Nähmaschine, empfehlen wir Dir zuerst die Nähte mit einem kleinen Steppstich (Länge 2-2,5) zu nähen und anschließend beide Lagen mit einem Overlockstich zu versäubern.

Nähen mit der Nähmaschine

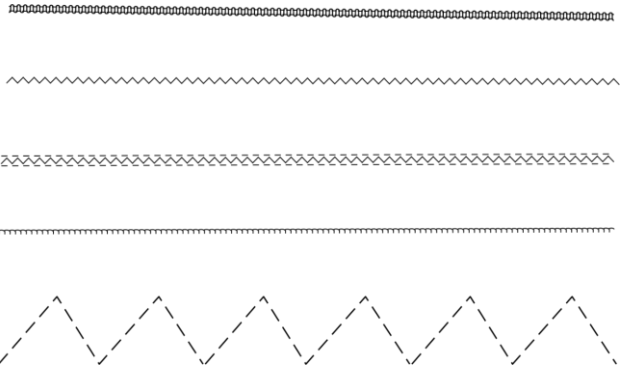
Es gibt auch Nähmaschinenfüße, die ein kleines Schneidmesser eingebaut haben und ebenfalls die Fransen abschneiden.

Für Jersey solltest Du einen elastischen Stich verwenden. Mit der Nähmaschine stehen Dir zahlreiche elastische Stiche zur Verfügung.

Achte darauf, die passenden Nadeln zu verwenden, es gibt spezielle Nadeln für Jersey.

Hast Du keine Overlock, dann kannst Du die Stoffe mit einem Zick-Zack-Stich versäubern.

Solche oder ähnliche Stiche stehen Dir vermutlich mit Deiner Nähmaschine zur Verfügung. Der dreifach Zickzackstich eignet sich hervorragend für elastische Säume und für das Nähen von Unterwäsche – er ist mit entsprechendem Garn sehr dekorativ und haltbar.



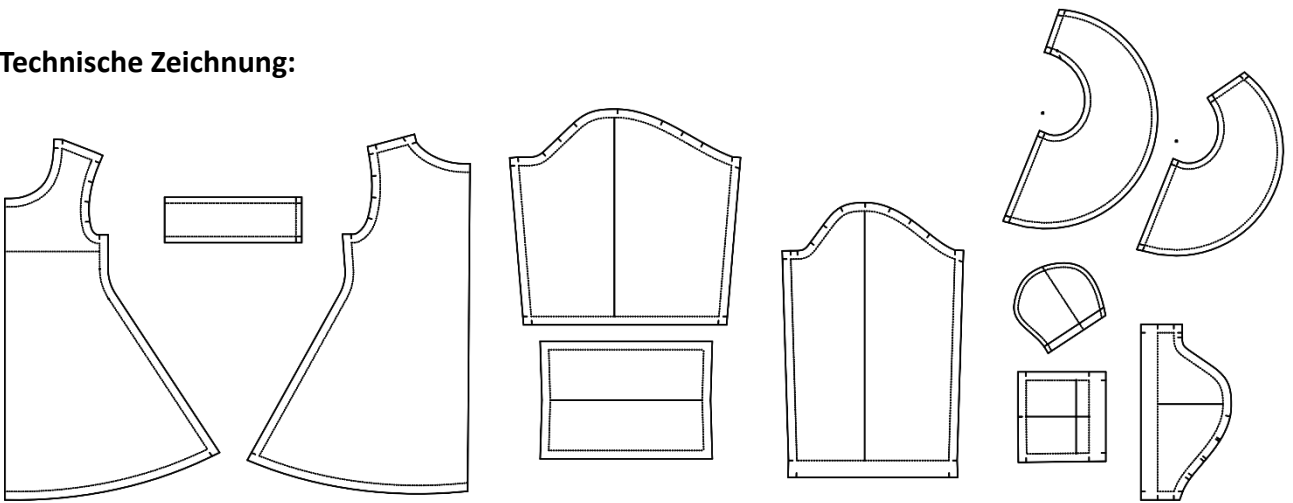
Kennst Du den Obertransporter?

Obertransportfüße werden gerne zum Nähen von Samt, Karostoffen oder gestreiften Stoffen verwendet, damit sich nichts verschiebt.

Was vielleicht nicht so bekannt ist, er eignet sich auch hervorragend für Jersey. Mit einem Obertransporter werden sowohl die untere Stoffschicht, als auch die zweite Lage oben drauf gleichmäßig transportiert und so wellt sich der Jersey nicht.



Technische Zeichnung:



Zuschneideplan

Zuschnitt	Oberstoff	Einlage
Vorderteil	1x Stoffbruch	
Rückenteil	1x Stoffbruch	
<u>Ärmelvarianten nach Wunsch:</u>	2x	
Nr. 1 Ärmel lang eng		
Nr. 2 Ärmel kurz		
Nr. 3 Ärmel + Manschette		
Nr. 4 Rüsche (S. 20)		
Nr. 5 Volants (S. 26)		
Halsbündchen	1x Stoffbruch	
Taschenbeutel (optional)	4x	
Aufsattaschen (optional S.27)	2x	2x

Die Nahtzugaben sind wie folgt:

- Nähte 1cm
- Saum 1cm
- Ärmelsaum 2cm

Pflegehinweis:

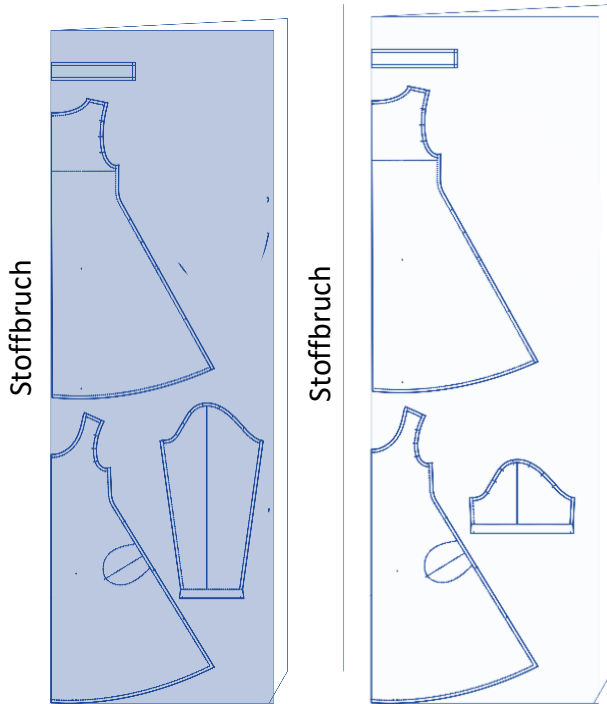
Die Stoffe vor dem Zuschneiden Waschen und ggf. im Trockner trocknen (wenn Du sie später auch trocknen möchtest)



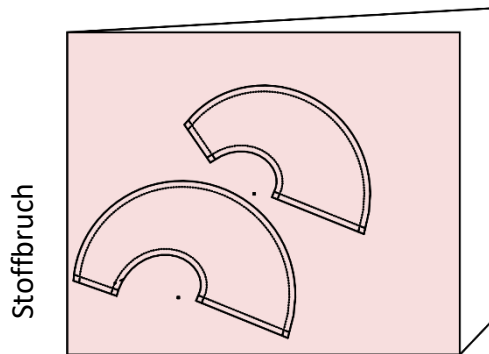
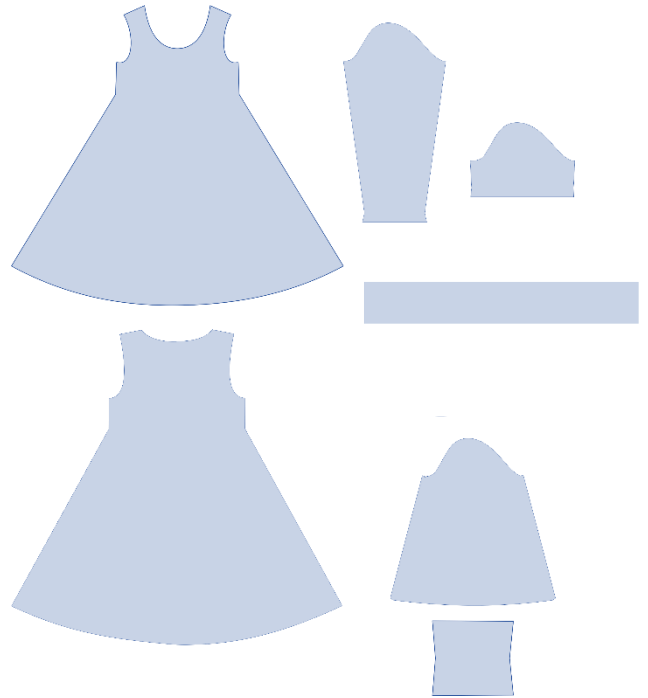
Und los geht's:

Papierschnitt ausschneiden, auf Stoff auflegen und zuschneiden. Anschließend die Markierungen/Passzeichen auf die Schnittteile übertragen. Bei Stoffen die links und rechts gleich oder einfarbig sind, jeweils die linke Seite mit einem Kreidestrich markieren

Stoffauflageplan



Zugeschnittene Teile (Beispiel)



- Vorderteil
- Rückenteil
- 2 Ärmel gegengleich (Wunschvariante)
- Bündchen für Halsausschnitt
- 4 Taschenbeutel (optional)
- Flügelärmel (optional)

Aus den Resten werden die Taschen zugeschnitten.

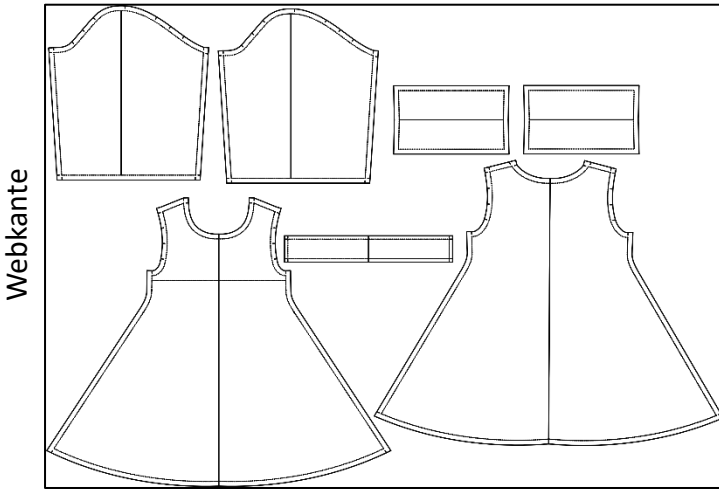
Wenn Du die langen Ärmel mit Rüschen haben möchtest, solltest Du noch ca. 15cm Stoff zusätzlich einplanen



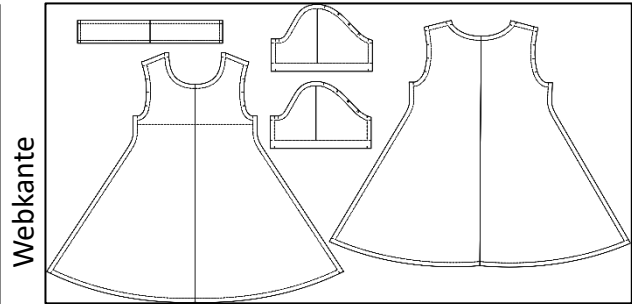
Weitere Beispiele für die Stoffauflage

Wenn Du Stoff verarbeitest, der nach beiden Richtungen gleichmäßig gemustert ist, kannst Du die Schnittteile auch stürzen und so evtl. noch etwas Stoff sparen. Die Schnittauflage ändert sich auch jeweils mit der Größe

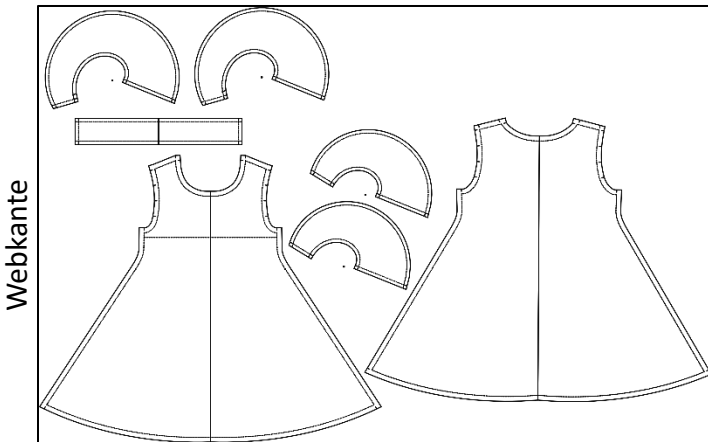
1,40m



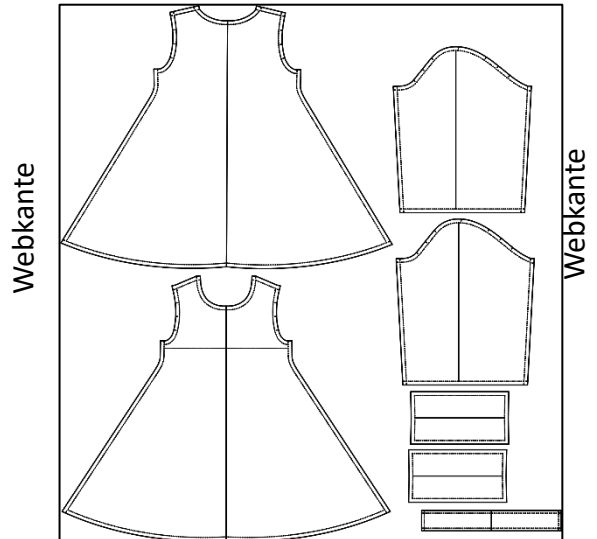
1,40m

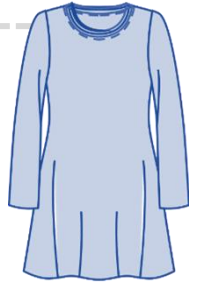


1,40m



1,40m





Modell mit rundem Halsausschnitt und Halsbündchen

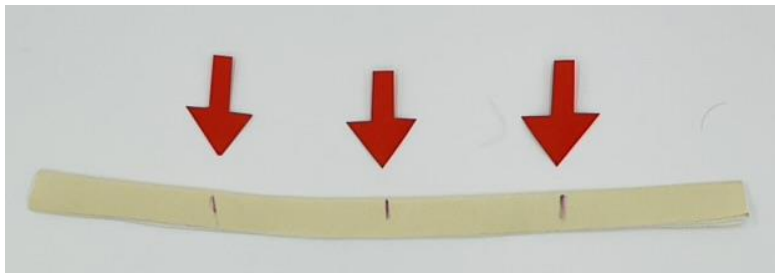
Runder Halsausschnitt mit Jersey Bündchen



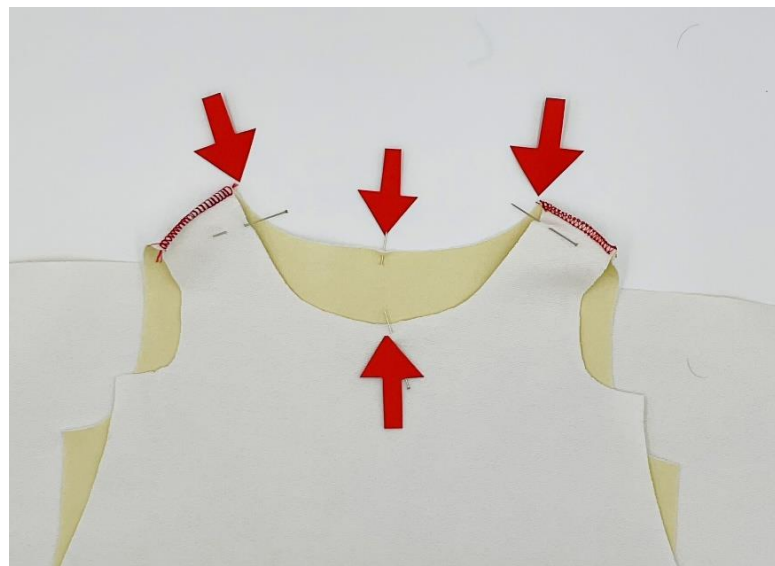
- Wenn Du Aufsatztaschen oder eine Borte am Vorderteil anbringen möchtest, einen Plot oder Applikation, kannst Du das jetzt erledigen (Vgl. Add On Aufsatztaschen Seite 27)

Danach :

- Vorder- und Rückenteil rechts auf rechts legen
- Beide Schulternähte nähen

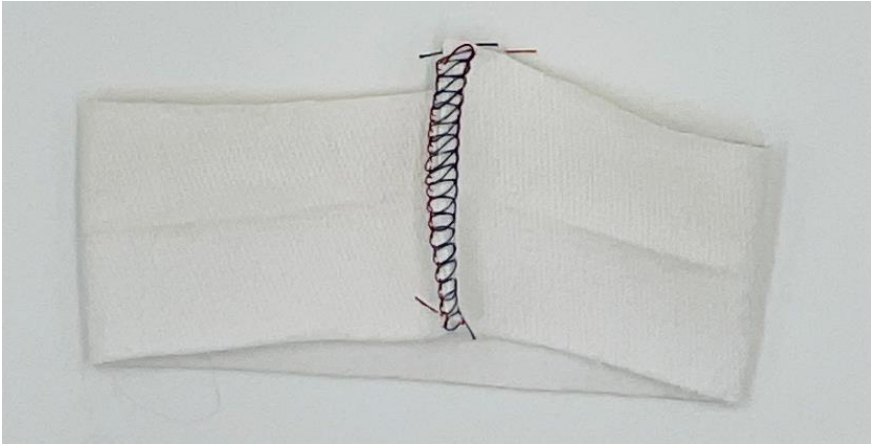


- Halsbündchen der Länge nach zur Hälfte bügeln
- Halsbündchen in Viertel einteilen und markieren

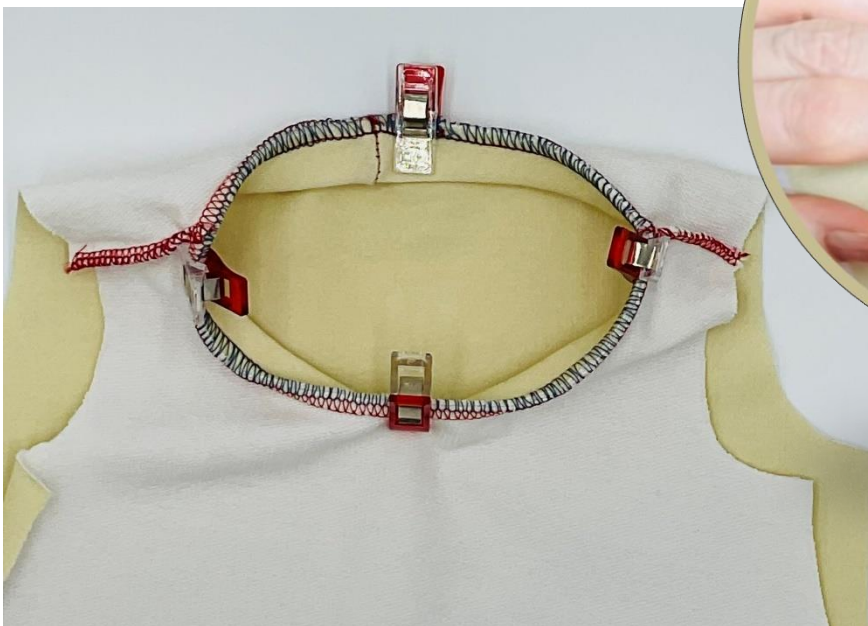
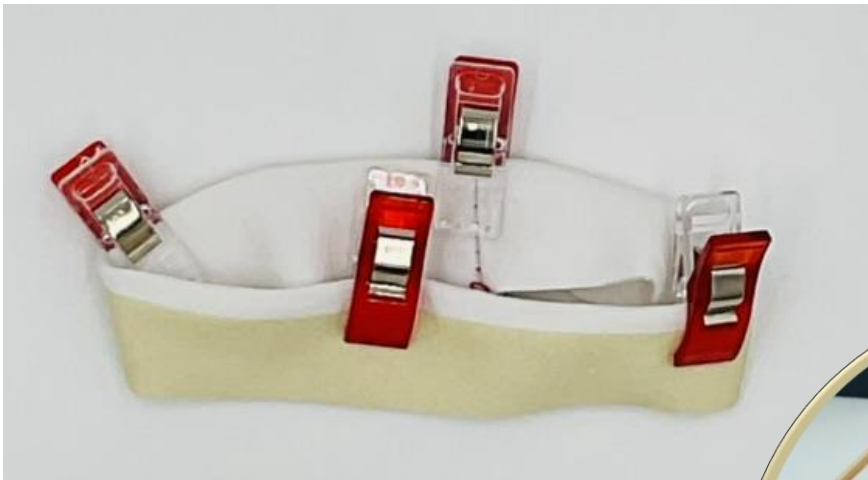


- Der Ausschnitt wird ebenfalls in Viertel aufgeteilt





- Halsbündchen zum Kreis schließen
- An den Viertel-Markierungen Bündchen und Halsausschnitt zusammenstecken – Teile liegen rechts auf rechts – nähen
- Wenn Du Dir nicht sicher bist, kannst Du das auch vorher mit einem größeren Stich mit der Nähmaschine annähen und erst anschließend mit der Overlock fix nähen





- So sieht das fertige Halsbündchen aus.
- Wer mag, kann noch die Halsnaht versäubern. Hier wären entsprechende [>>Videos](#) dazu.
- Bündchen bügeln



- Bündchen knappkantig absteppen, dazu wird ein kleiner Stich eingestellt, damit sich das Bündchen ausreichend dehnen kann
- Alternativ kannst Du mit einer Cover nähen
- Nach dem Nähen nochmals bügeln

Wenn Du den langen / kurzen Ärmel 1+2) einnähen möchtest, kann Du gleich ab Seite 16 weitermachen – Volantärmel (Nr. 5) ab Seite 26





Ärmel 1+2 (Kurzarm / Langarm) kannst Du gleich einsetzen wie folgt:

- Ärmel in das Armloch einsetzen, dabei Passpunkte beachten. Ärmel und Kleid liegen rechts auf rechts – Seitennähte sind noch offen.
- Optional kannst Du jetzt die Seitentaschen einnähen Vgl. Seite 16

Ärmel mit Manschette (Bischofsärmel) (Ärmel 3):



- Zwischen dem linken und dem rechten Passpunkt an der oberen Mitte wird eingekräuselt wie auf Seite 6 beschrieben





- An der unteren Kante des Ärmels 2 ebenfalls Kräuselreihen nähen –(Vgl. Seite 6)
- Der Saum des Ärmels wird auf die Weite des Bündchens eingehalten
- Die Bündchen werden erst zu einem späteren Zeitpunkt angenäht



- Ärmel in die Armkugel rechts auf rechts stecken
- An der Schulternaht am oberen Passpunkt des Ärmels starten
- Kräuselung gleichmäßig zwischen den Passpunkten an der oberen Schulter verteilen
- An den beiden unteren Passpunkten den Ärmel ohne Kräuselung feststecken
- Ärmel einnähen
- Auf der Kräuselung nähen (idealerweise zwischen den Reihfäden)
- Reihfäden nach dem Einnähen entfernen

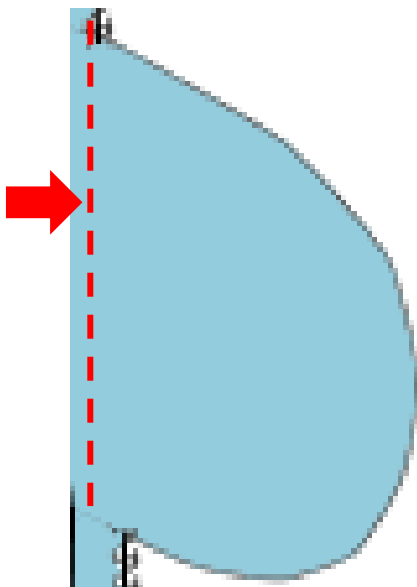




- Von der rechten Seite sieht es so aus - in der oberen Mitte sind die Kräusel

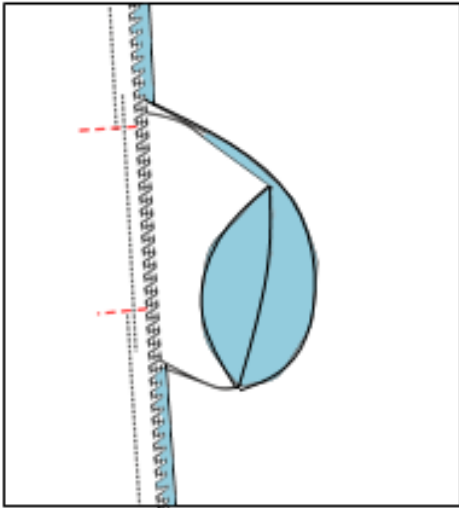
Eingriffstaschen nähen (optional) alternativ weiter mit Seite 18:

Die Taschen werden in die Seitennähte des Kleides genäht. Der Tascheneingriff ist im Schnitt markiert. Die Markierungen für die Tascheneingriffe auf die rechte Stoffseite übertragen. Ein Beutel gehört in das Rückenteil und eines in das Vorderteil.

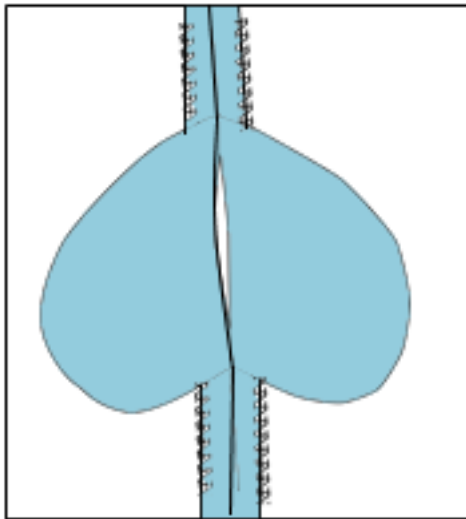


- An den Taschenbeuteln die Zugabe der Ansatzkante versäubern – siehe Pfeil
- Taschenbeutel rechts auf rechts an den Markierungen auf das Vorderteil und auf das Rückenteil legen, Nahtlinien treffen aufeinander
- Taschenbeutel dicht neben der Nahtlinie nähen – das heißt, wenn Du 1cm Nahtzugabe zugegeben hast, steppst Du den Taschenbeutel bereits bei 0,5cm ab – so befindet sich die Naht im Kleid
- Nahtanfang- und -ende verriegeln
- Auf der anderen Seite wiederholen – so dass Du auf jeder Seite 2 Taschenbeutel angenäht hast

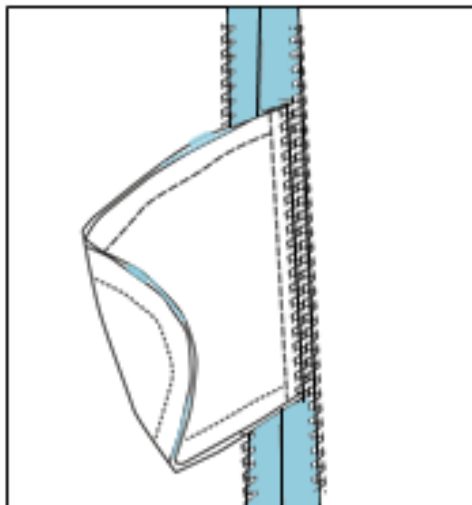




- Taschenbeutel über die Ansatznaht bügeln
- Die Naht ober- und unterhalb des Tascheneingriffes steppen, dazu die Stoffteile rechts auf rechts aufeinanderstecken, dass die Nahtlinien und Markierungen der Tascheneingriffe aufeinandertreffen
- Naht-Enden sichern



Nahtzugaben auseinanderbügeln und die Taschenbeutel an den Engriffkanten nach innen umbügeln



Beide Taschenbeutel in das Vorderteil bügeln, aufeinander heften und absteppen. Taschenbeutel zusammengefasst versäubern





- Beide Seitennähte schließen
- Orientiere Dich an den Passpunkten, damit sich nichts verzieht

Kurzer / langer Ärmel (Ärmel 1+2):

- Ärmel säumen: Nahtzugabe nach links bügeln, mit der Cover oder Nähmaschine absteppen



Bischofsärmel Bündchen annähen (Ärmel 3)

- Bündchen (Manschette) zum Ring schließen
- Zur Hälfte umschlagen





- Bündchen mit der offenen Kante an die untere Kante der Ärmel stecken
- Genäht wird innen im Ärmel auf den Kräuseln



Saum



- Saum von 1cm vorbügeln
- Wenn Du mit der Cover nähst, kannst Du anschließend den Saum mit der Cover von der rechten Seite nähen
- Ansonsten Kante versäubern und anschließend mit der Nähmaschine, ebenfalls von der rechten Seite, den Saum umnähen.

Dass Kleid ist nun fertig 😊

Rüschen einarbeiten (Ärmel 4)

Die Ärmel werden vor dem Nähen der Ärmelnaht in das Kleid eingesetzt – wir wollten Dir hier nur vorab zeigen, wie der Ärmel mit der Rüsche komplett aussieht, Du kannst die Rüsche sowohl beim Ärmel 1 also auch Ärmel 3 einarbeiten.



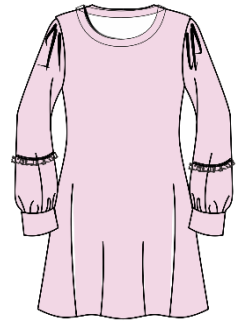
Ärmel mit schräger Rüsche Bild 1+2

Ärmel mit gerader Rüsche Bild 3

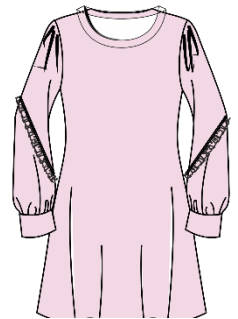




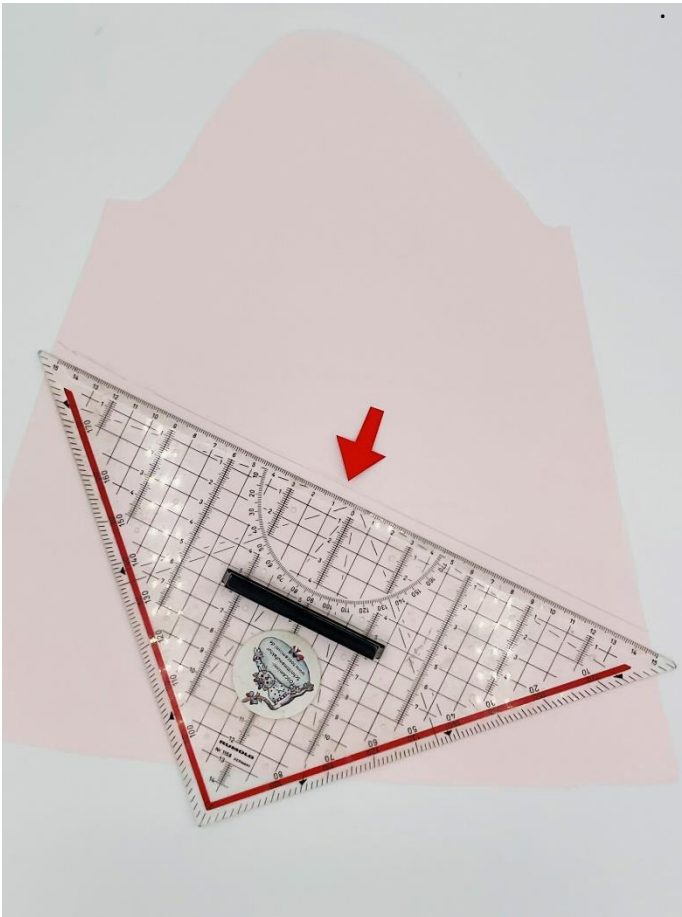
Hier ist die Rüsche gerade dazwischen gefasst - der untere Teil, an dem das Bündchen angenäht wird wurde diesmal in Falten gelegt.



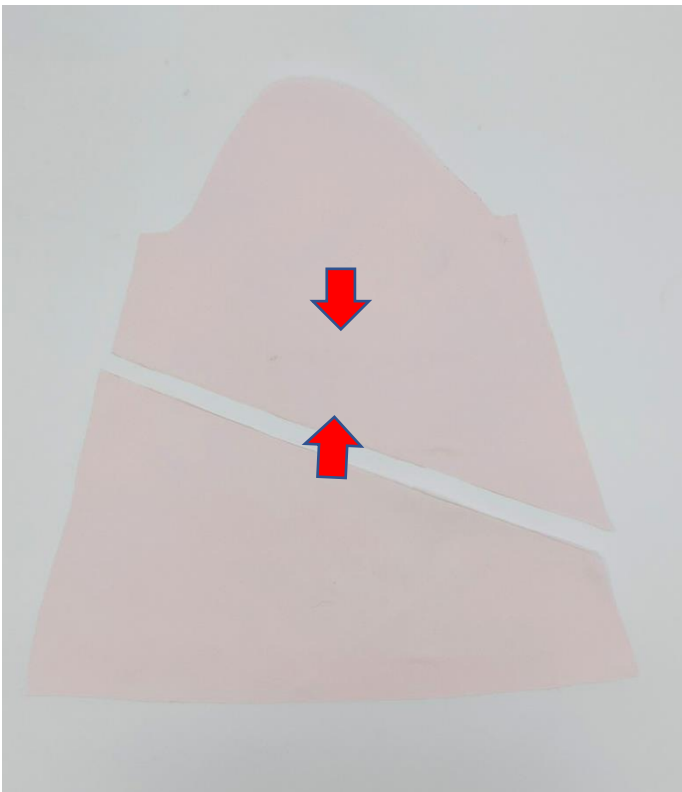
Bei diesem Ärmel ist sie schräg eingesetzt



Schnitt vorbereiten (Ärmel 4)



- Um die Rüsche einzusetzen wird der Schnitt zerteilt – ihr könnt den Ärmel zerteilen, wie es Euch gefällt, wir zeigen Euch zwei Beispiele.



- Schnittpapier durchschneiden und mit den Schnitt-Teilen den Stoff zuschneiden

Denke daran, beim Zuschnitt des Ärmels an der Stelle wieder 1cm Nahtzugabe zu berücksichtigen – zeichne Dir die Nahtzugabe direkt auf dem Schnitt ein, damit Du sie nicht vergisst!



So wird die Rüsche angefertigt



Die Rüsche sollte mindestens doppelt so lange sein, wie die Schnittstelle an der die Rüsche eingefügt wird.

- Breite 8cm – davon sind jeweils 1cm Nahtzugabe enthalten – die Rüschen kannst Du aber auch nach Deinen Vorstellungen breiter oder schmaler zuschneiden



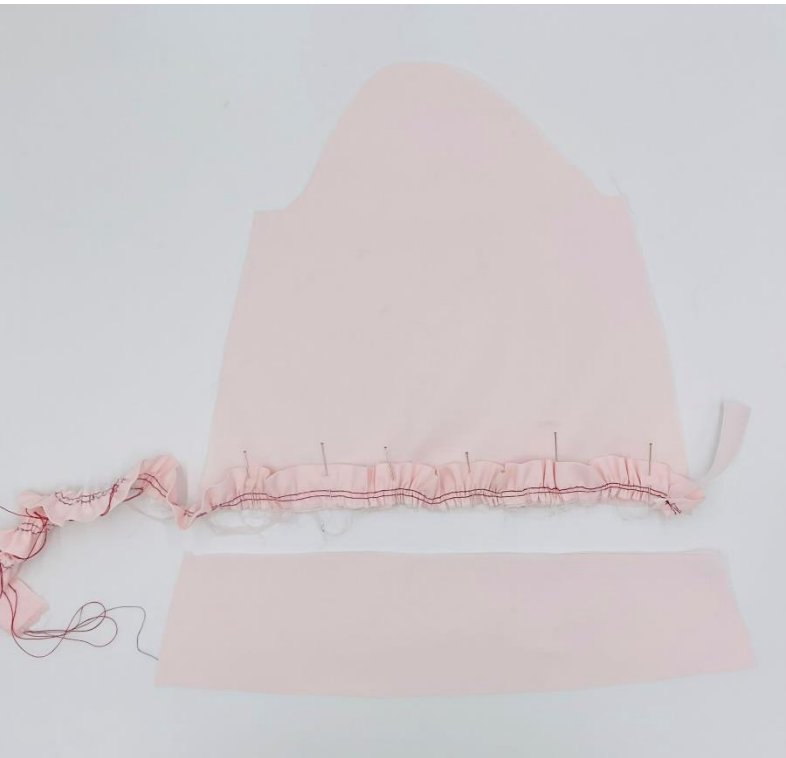
- Anschließend die Rüsche der Länge nach zur Hälfte legen, die rechte Seite ist außen, bügeln und einkräuseln wie auf Seite 6 beschrieben



Rüsche einnähen, hier die gerade Rüsche, die schräge Rüsche wird ebenso genäht:



- Rüsche rechts auf rechts an die Kante klipsen
- Absteppen



- Das andere Teil darüber legen, nochmals absteppen (In zwei Schritten ist etwas einfacher, als wenn man 3 Lagen anpassen muss)

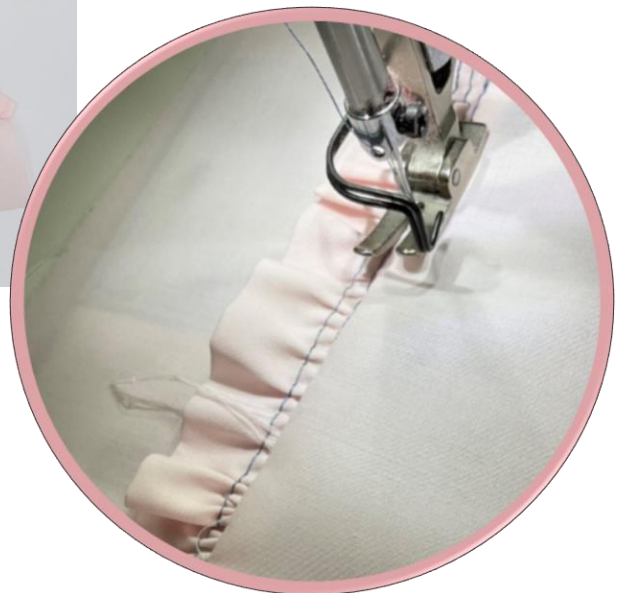


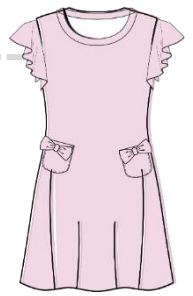


- Kräuselfäden entfernen
- Naht auf der Rückseite mit der Overlock oder Nähmaschine (Zick-Zack-Stich) versäubern

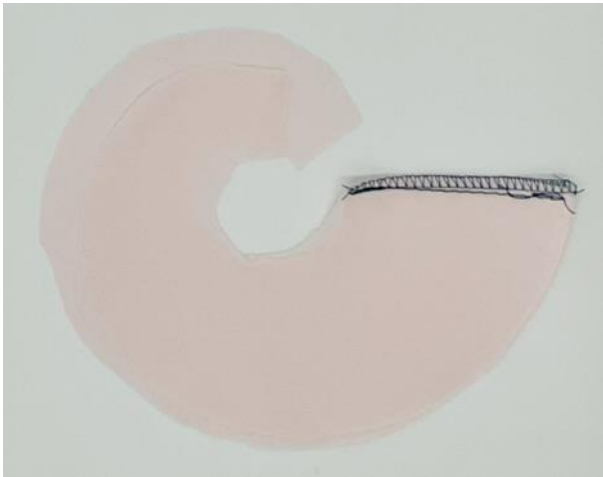


- Rüsche auf der rechten Seite nach unten bügeln – auf der linken Seite die Nahtzugabe nach oben bügeln
- Im Anschluss die Rüsche von der rechten Seite nochmals knappkantig absteppen, um sie zu fixieren
- Die unter Kante auf Bündchenweite kräuseln oder in Falten legen





Ärmel mit Volants: Ärmel 5



- Der vordere und der hintere Flügelärmel wird rechts auf rechts gelegt und an der Schulter zusammengenäht



- Die Kanten werden am einfachsten mit einem Rollsaum und der Overlock versäubert (wir empfehlen hier Stickgarn zu verwenden, weil sich so die Nahtdichte besonders eng einstellen lässt)



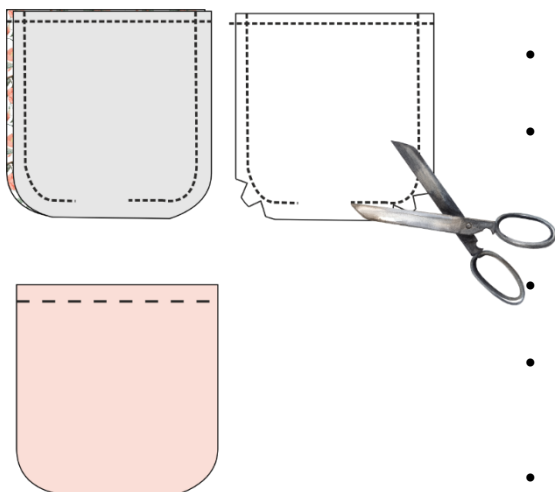
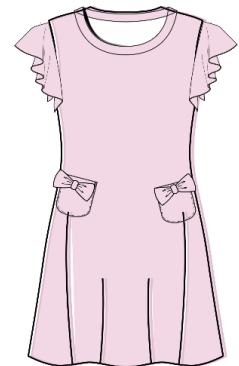
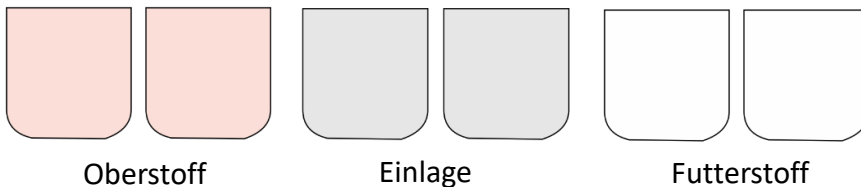
- Alternativ kannst Du den Saum/die Kante zweimal einschlagen und absteppen, die fertige Saumbreite wäre somit 0,5cm





- Den Flügelärmel an der Armlochseite versäubern
- Den Flügelärmel an das Armloch stecken – beachte, dass es eine Vorder- und Rückseite gibt
- Annähen
- Oberteil wieder nach links wenden und die Seitennähte rechts auf rechts legen
- Wenn Du seitliche Eingriffstaschen haben möchtest, diese noch einnähen Vgl. Seite 16-17. Wenn die Seitentaschen eingenäht sind, beide Seitennähte inkl. Flügelärmel schließen.
- Kleid säumen – fertig 😊

Add On Aufsattaschen



- Die zwei Oberstofftaschen mit Einlage verstärken
- Futter- und Oberstofftasche rechts auf rechts legen – rundherum nähen, eine Öffnung von 2-3cm für das Wenden offen lassen
- Tasche wenden, Nahtzugabe der Öffnung nach innen schieben - Tasche bügeln
- Oben ca. 1-2cm vom Rand weg gerechnet – absteppen
- Taschen auf dem Kleid in Höhe der Markierungen für die Eingriffstaschen positionieren - Aufnähen





Auf dem Schnitt ist im Vorderteil unter den Armausschnitten eine Linie eingezeichnet. An dieser Linie kannst Du ein Band als Gürtel, eine Borte oder auch Rüschen aufnähen. (Borte oder Rüsche solltest Du am besten nach dem Zuschneiden des Vorderteils aufnähen. Den Gürtel jedoch erst zum Schluss.

Add On Gürtel



Gürtelschlaufen anfertigen:

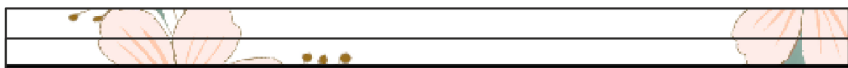
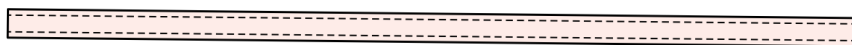
An der Seitennaht wird auf jeder Seite eine Gürtelschleife angebracht

Zuschnitt für 2 Schlaufen:

Länge ca. 12cm - Breite 4cm
(fertig genähte Breite 1cm)

Nahtzugabe von der zugeschnittenen Gürtelschleife von 1cm nach links bügeln, ebenso die andere Kante in der Mitte zusammen klappen, nochmals bügeln. Links und rechts, unter Zuhilfenahme eines Kantenähfusses, die Kanten beidseitig absteppen

Schlaufen, plus jeweils 1cm Nahtzugabe, nach der Breite des Gürtels zuschneiden und an die Seitennaht nähen



Gürtel nähen



Zuschnitt für den Gürtel:

- 1x Taillenweite plus ca. 40cm zum Binden
- Breite 10cm – fertige Breite 4cm

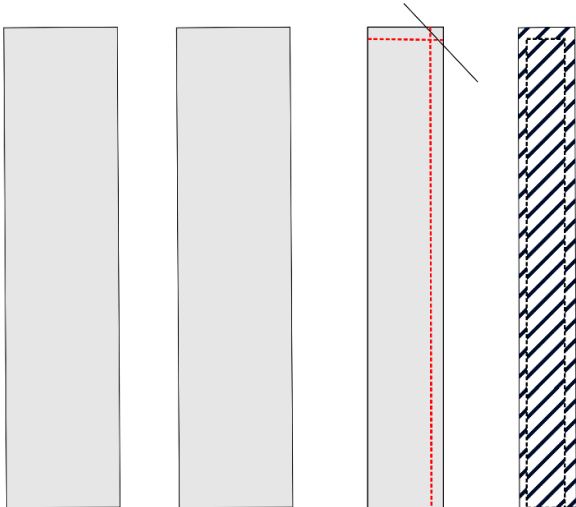
Gürtel evtl. mit Einlage verstärken, falls der Stoff sehr lappig wäre.

Anschließend der Länge nach falten, so dass die schöne Seite innen ist.

Wie hier gezeigt, einmal quer nähen
Anschließend der Länge nach – in der Mitte des Gürtels lässt Du ca. 3cm offen, um den Gürtel zu wenden.

Nach dem Wenden die Ecken ausformen, Gürtel bügeln und wieder mit Kantenfuß auf beiden Seiten absteppen, dazu einen größeren Stich einstellen.

Zuletzt den Gürtel durch die Gürtelschlaufen ziehen – Fertig 😊



Gratuliere, Du hast es geschafft und kannst stolz auf Dich sein!

Wir würden uns freuen, wenn Du Deine Werke markierst, damit wir sie bewundern können.

Hashtags: #toscaminni #kleidcoralie

Facebook - Instagram – Newsletter - Nähblog



Bist Du auf Makerist?

Deine Werke kannst Du hier auch in der [>>Werkschau](#) zeigen – wir würden uns freuen, wenn Du uns hier verlinkst und den Schnitt bewertest 😊

Impressum:

Silvia Vogt
TOSCAminni-Schnittmanufaktur
Scheibenstraße 1
94557 Niederalteich
0160-4546016
www.toscaminni.de
info@toscaminni.de
USt-IdNr.: DE 247560793

