

#kleiddesiree

Art.-Nr: 2-K-15

Größe: 80-140

Schwierigkeitsgrad:

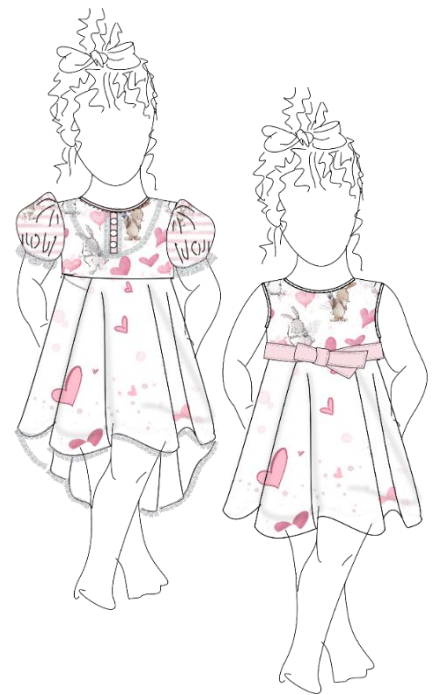


Nähanleitung • Schnittmuster

Einkaufsliste Kleid Desiree

Material

- French Terry; Romanit; dehnbare Stoffe
- Wäschegummi für Ärmel und Spitze
- Spitzen (Baumwolle oder elastische Spitze)
- Litzenband (optional)
- 2-3 kleine Knöpfe (optional)



Hinweis:

Für den Rock kannst Du auch Webstoffe verwenden

Größe	80/86	92/98	104/110	116/112	128/134	140
Kleid (asymmetrischer Rock)	0,85m	1,10m	1,25m	1,70m	2,00m	2,30m
Kleid (Tellerrock)	0,75m	1,00m	1,20m	1,50m	1,90m	2,00m

Inhaltsverzeichnis:

Nutzungslizenz - Schnitt Drucken	Seite 3
Nähmaschine einstellen	Seite 4
Nähtechnik kräuseln	Seite 5
Richtige Größe finden	Seite 6
Schnitt anpassen / Modellübersicht	Seite 7
Technische Zeichnung/Zuschneideplan	Seite 8
Zuschneiden	Seite 9
Add On Gürtel	Seite 21

Melde Dich an für unseren Newsletter



Profitiere von exklusiven Vorteilen.

[>>Zum Anmeldeformular](#)

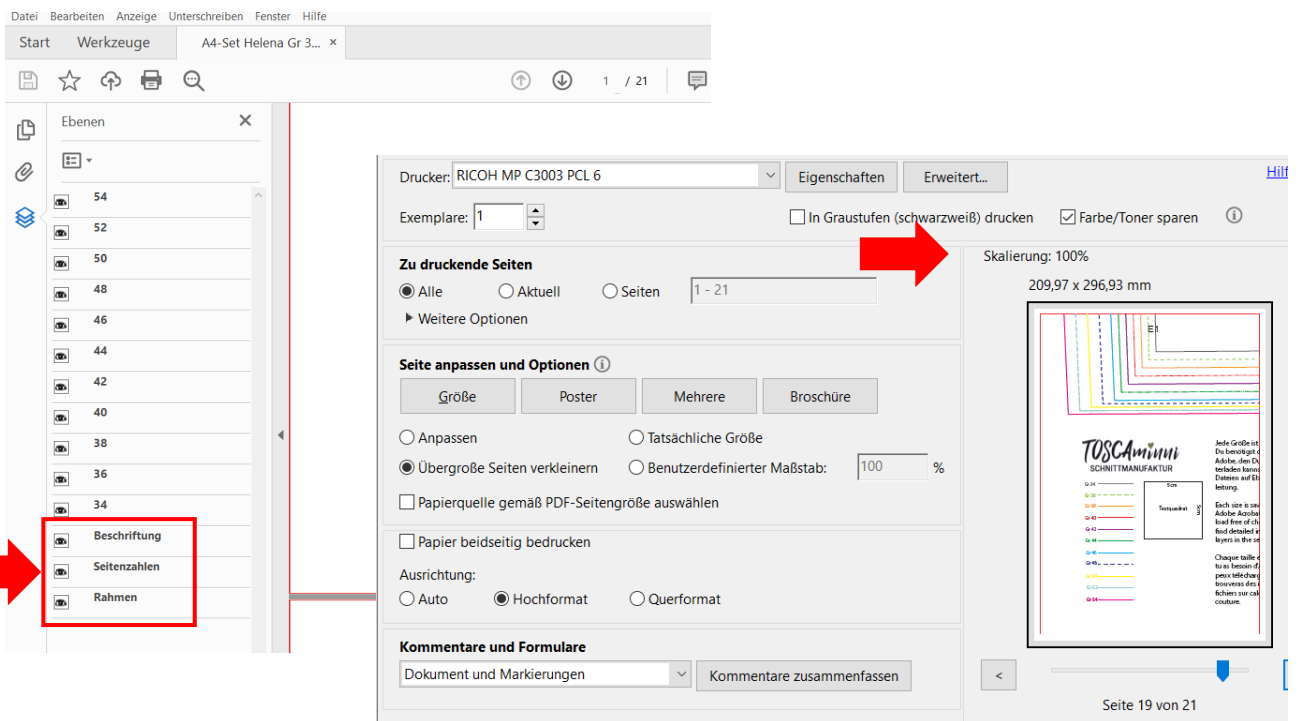
Urheberrecht

Alle Produkte aus unserem Online-Shop wurden von uns entworfen und gestaltet. Unsere Schnittmuster / Stickdatei / Ebook sind urheberrechtlich geschützt und dürfen nicht verkauft, verschenkt, kopiert oder verändert werden. Wir besitzen das alleinige Copyright, sofern es nicht ausdrücklich angegeben wurde.

Schnitt auf Ebenen

Jede Größe ist auf einer eigenen Ebene abgespeichert. Damit ist es möglich, nur die Größen einzublenden, die Du tatsächlich drucken möchtest. Für die Funktion benötigst Du den **Acrobat Reader**, den Du kostenlos im Internet herunterladen kannst.

Klicke auf das Ebenen-Symbol im Acrobat Reader und blende Größen nach Wunsch ein oder aus. Stelle sicher dass die Felder „Beschriftung“ und „Rahmen“ aktiv sind. Achte darauf, dass die Ebenen „Beschriftung“ – „Seitenzahlen“ und „Rahmen angeklickt sind“



Schnitt ausdrucken und zusammenkleben:

Jeder Drucker ist etwas anders. Bei unserem Drucker (Modell Rico) haben wir die Einstellung „übergroße Seiten verkleinern“ ausgewählt – die Skalierung beträgt 100%. **Bei Deinem Drucker ist die Einstellung vielleicht anders. Speichere die Dateien zuerst ab und drucke zunächst nur die erste Seite mit dem Testquadrat aus. Überprüfe, ob die Druckeinstellung korrekt ist – das Testquadrat muss 5x5cm betragen, es sollte ein Rahmen mit Kleberand zu sehen sein ca. 1cm.** Leerseiten wurden entfernt. Orientiere Dich beim Zusammenkleben am Klebeplan + Seitennummerierung.

Tipps für Beamernutzer:

Verbessere den Kontrast beim Projizieren auf dunklen Stoffen durch folgende Einstellung:

Datei / Bearbeiten / Einstellungen / Barrierefreiheit (oder Shortcut Ctrl+K)

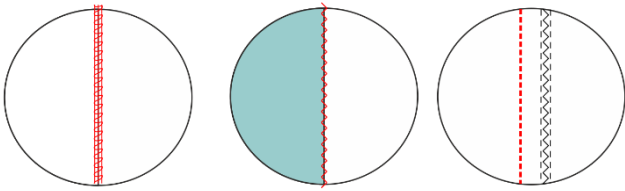
- aktiviere den Haken „Dokumentfarben ersetzen“
- deaktiviere den Haken „Nur Farbe von schwarzem Text oder Vektorgrafik ändern“



Nähmaschine „jerseytauglich“ einstellen:

Nähen mit der Overlock

Die einfachste Verarbeitungsmethode ist mit einer Overlock. Achte darauf, Dein Differential Deiner Overlock richtig einzustellen, so lässt sich vermeiden, dass der Jersey sich nicht wellt.



Ein tolles [>>Video dazu gibt es übrigens von Makerist.](#)

Nächst Du mit der Nähmaschine, empfehlen wir Dir zuerst die Nähte mit einem kleinen Steppstich (Länge 2-2,5) zu nähen und anschließend beide Lagen mit einem Overlockstich zu versäubern.

Nähen mit der Nähmaschine

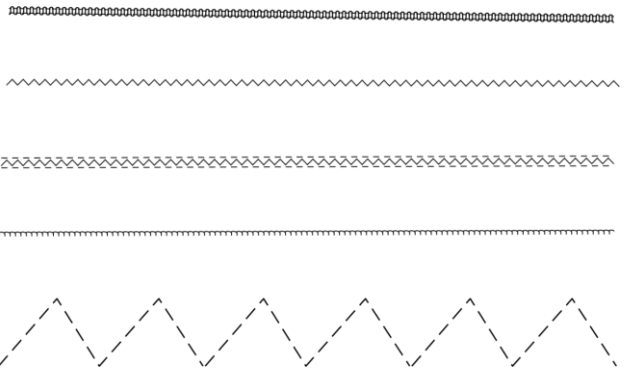
Es gibt auch Nähmaschinenfüße, die ein kleines Schneidmesser eingebaut haben und ebenfalls die Fransen abschneiden.

Für Jersey solltest Du einen elastischen Stich verwenden. Mit der Nähmaschine stehen Dir zahlreiche elastische Stiche zur Verfügung.

Achte darauf, die passenden Nadeln zu verwenden, es gibt spezielle Nadeln für Jersey.

Hast Du keine Overlock, dann kannst Du die Stoffe mit einem Zick-Zack-Stich versäubern.

Solche oder ähnliche Stiche stehen Dir vermutlich mit Deiner Nähmaschine zur Verfügung. Der dreifach Zickzackstich eignet sich hervorragend für elastische Säume und für das Nähen von Unterwäsche – er ist mit entsprechendem Garn sehr dekorativ und haltbar.



Kennst Du den Obertransporter?

Obertransportfüße werden gerne zum Nähen von Samt, Karostoffen oder gestreiften Stoffen verwendet, damit sich nichts verschiebt.

Was vielleicht nicht so bekannt ist, er eignet sich auch hervorragend für Jersey. Mit einem Obertransporter werden sowohl die untere Stoffschicht, als auch die zweite Lage oben drauf gleichmäßig transportiert und so wellt sich der Jersey nicht.



Nähtechnik: Einkräuseln einfach erklärt

Das Einkräuseln dient dazu, zwei unterschiedlich breite Stoffteile auf eine identische Länge zu bringen. Das größere Stoffteil wird so in kleine Falten (Kräusel) gerafft, das gibt einen schönen Effekt.

Es geht ganz einfach:

Auf dem größeren Stoffteil, das eingereicht werden soll, nähst Du zwei Reihen mit Stichgröße 5 – die Reihen sollten ca. 8mm-1cm auseinanderliegen. Beachte: hinten und vorne nicht verriegeln!

Zum Einkräuseln jeweils links und rechts ca. 15cm lange Fäden hängen lassen.

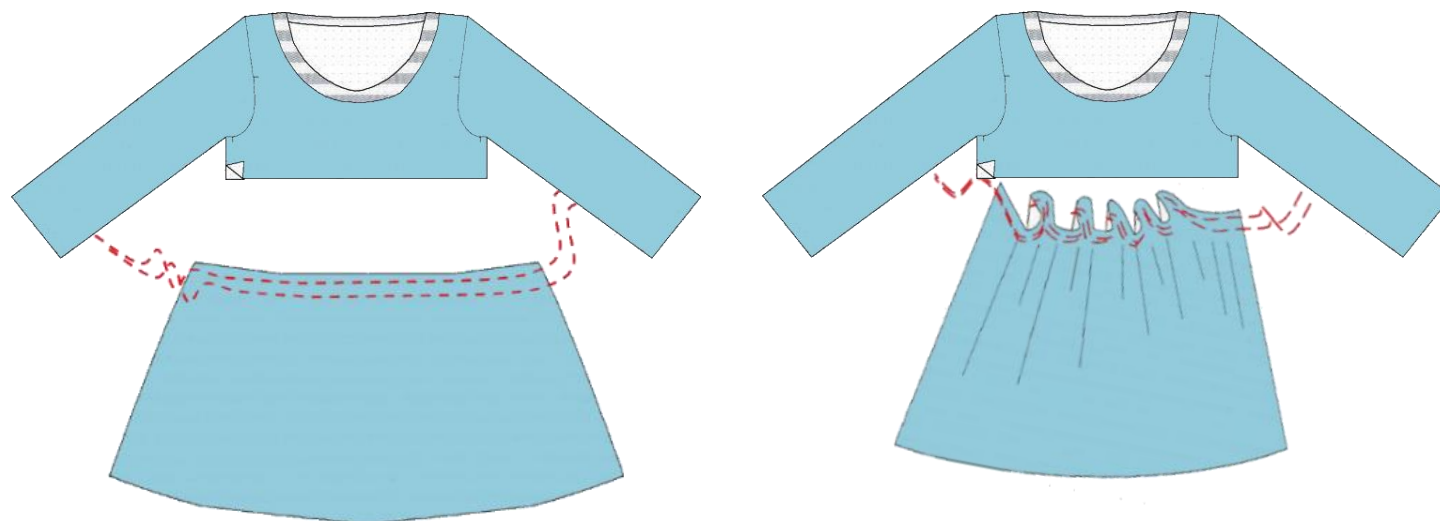
Mit dem Unterfaden schiebst Du dann den Stoff zusammen, bis die Weite des kleineren Stoffteils erreicht ist. Achte darauf, die Falten (Kräusel) gleichmäßig zu Verteilen.

Wenn Du die Stoffstücke zusammennähst, wird immer auf der Seite genäht, auf der sich die Kräusel befinden. Wenn Du die Teile abgesteppt hast, kannst Du die Hilfsfäden wieder entfernen, in dem Du sie vorsichtig herausziehst.

Denke daran, im Anschluss alles schön zu bügeln.

Die Technik kannst Du anwenden, wenn Du zum Beispiel einen Rock an ein Oberteil nähst, bei einem Stufenrock u.v.m.

Auf Youtube findest Du zahlreiche tolle [>>Videos](#), in denen das Kräuseln gezeigt wird.



Richtige Größe finden

Größe des Kindes ermitteln:

Stelle Dein Kind leicht angelehnt an eine Wand. Lege ein Buch auf den Kopf und markiere die Größe an der Wand. Anhand der Markierung kannst Du Abmessen und Du weißt wie groß Dein Kind ist.

Ärmellänge:

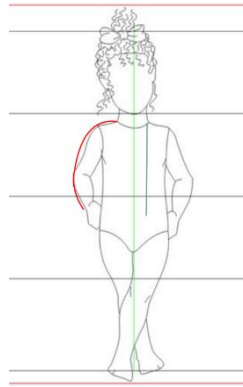
Du misst bei leicht abgewinkeltem Arm ab dem Schulterpunkt bei eingesetzten Ärmeln Höhe der Armkugel, bei Raglanärmel ab dem Hals

Oberweite:

Lege ein Maßband um die Brust Deines Kindes, es läuft über Brust und Schulterblatt

Hüftweite:

Lege das Maßband um die stärkste Stelle der Hüfte



Maßtabelle Mädchen

Größe	80	86	92	98	104	110	116	122	128	134	140
Oberweite	50,5	54	55	56	57	58	60	62	64	66	69
Hüftweite	52	53	55	57	59	61	63	66	69	72	75
Armlänge	26	28,3	30,6	32,9	35,2	37,5	39,8	42,3	44,8	47,3	49,8

Informationen zur Passform / Arbeitsvorbereitung

Mit einem Ebook oder einem Papierschnitt, egal welcher Marke, erwirbst Du einen Konfektionsschnitt. Das heißt, Du musst Deine eigenen Maße diesem Schnittsystem anpassen. Ein ausführliches Tutorial zur Arbeitsvorbereitung / Schnitt ausmessen ist beigelegt.

Entscheidend für die Größenauswahl sind die **Oberweite** sowie die **Körpergröße**.

Das Oberteil sitzt richtig, wenn es ca. 3-4 cm über der Taille endet. Der Schnitt hat keine Mehrweite.





Lege nun den zweiten Stoffbruch, in dem Du den Stoff nochmals von links nach rechts zusammenlegst. Zuvor hast Du das Rockteil platziert, damit Du weisst, wieviel Du zusammenfalten musst. So wird der Verschnitt möglichst gering gehalten.

Am Stoffbruch auf der linken Seite Foto, liegt der Stoff nun vierlagig aufeinander

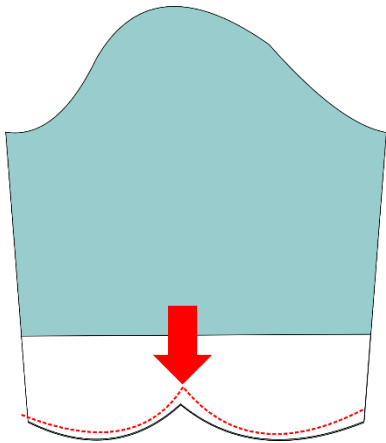
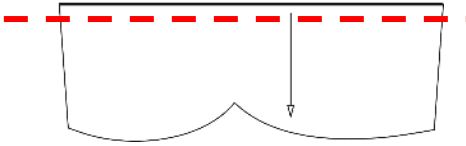


Den oberen Bogen ausschneiden und den unteren Bogen ausschneiden

Ärmel mit Bogen

Der Bogen wird mit einem Beleg versäubert

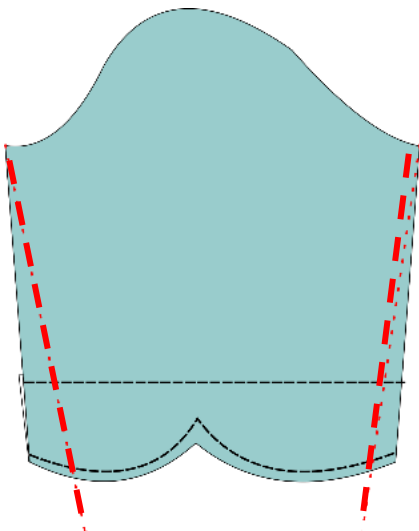
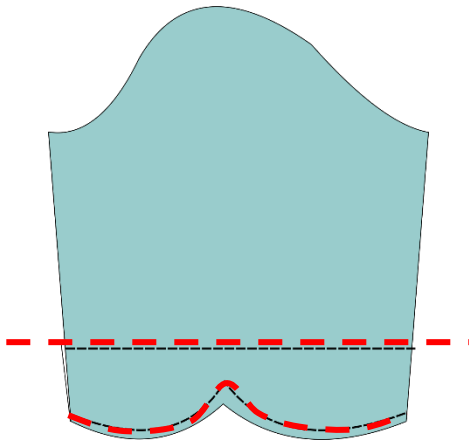
Du kannst für den Beleg einen farblich passenden Stoff verwenden und später den Bogen auch nach außen umschlagen, wie eine Manschette



- Den Beleg an der geraden Seite versäubern – Ärmel und Beleg am Saum rechts auf rechts legen
- Bogen und Ärmel zusammennähen nur am Bogen zusammennähen – an den Seiten bleiben offen
- Vor dem Wenden den Ärmel an der Spitze bis knapp an die Naht einschneiden – ebenfalls die Rundungen bis zur Naht etwas einknipsen, damit sich die Bögen schön legen.

- Ärmel wenden
- Die Kante der Bögen vorsichtig ausbügeln
- Von rechts Absteppen (Bögen und die Kante des Belegs), damit alles fixiert ist

- Wenn Du unten den Ärmel enger haben möchtest, nimmst Du ganz einfach an beiden Seiten, gleichmäßig verteilt etwas Mehrweite weg





Passend zu dem asymmetrischen Kleid
haben wir die Leggings Bibbi genäht.

Gratuliere, Du hast es geschafft und kannst stolz auf Dich sein!
Wir würden uns freuen, wenn Du Deine Werke markierst, damit wir sie bewundern können.

Hashtags: #toscaminni #kleiddesiree

Facebook - Instagram – Newsletter - Nähblog



Impressum:

Silvia Vogt
TOSCAminni-Schnittmanufaktur
Scheibenstraße 1
94557 Niederalteich
0160-4546016
www.toscaminni.de
info@toscaminni.de
USt-IdNr.: DE 247560793

Bist Du auf Makerist?

Deine Werke kannst Du hier auch in der [>>Werkschau](#) zeigen – wir würden uns freuen, wenn Du uns hier verlinkst und den Schnitt bewertest 😊

