

Hose Calla



Schnittskizze:



#hosecalla

Art.-Nr: 5-E-16

3 Einheitsgrößen:

Größe 1 97cm entspricht Größe 34-38

Größe 2 103cm entspricht Größe 40-42

Größe 3 106cm entspricht Größe 44-46

Schwierigkeitsgrad:





Einkaufsliste Hose Calla

Material

- Musselin (Double Gauze), Voile, Batist, Viskose,
Achtung: Es eignen sich nur sehr leichte fließende Webstoffe, da der Schnitt sehr viel Mehrweite enthält
- Evtl. je nach Stoff - Einlage für Beinbündchen
- Kreppband / Tesafilm für die Falten

Stoffverbrauch 1,40m Stoffbreite

Für alle Größen 2,60m

(Die Stoffmenge sollte bei 1,35m Musselin ebenfalls ausreichen)

Inhaltsverzeichnis:

Urheberrecht / Schnitt Drucken /kleben	Seite 3
Richtige Größe finden	Seite 4
Schnitt anpassen	Seite 5
Stoffwahl / Nähte	Seite 6
Technische Zeichnung/Zuschneideplan	Seite 7
Zuschneiden	Seite 8

Kennst Du schon unseren Nähblog?

Wir berichten aus unserem (Näh)Leben und stellen Euch Ideen und kostenlose Add Ons zu unseren Schnittmustern vor, die während des Probenähens entstanden sind.

Trag Dich für den Newsletter ein und bleib auf dem Laufenden über neue Add Ons, Tipps und Tricks.



[>>Zum Anmeldeformular](#)



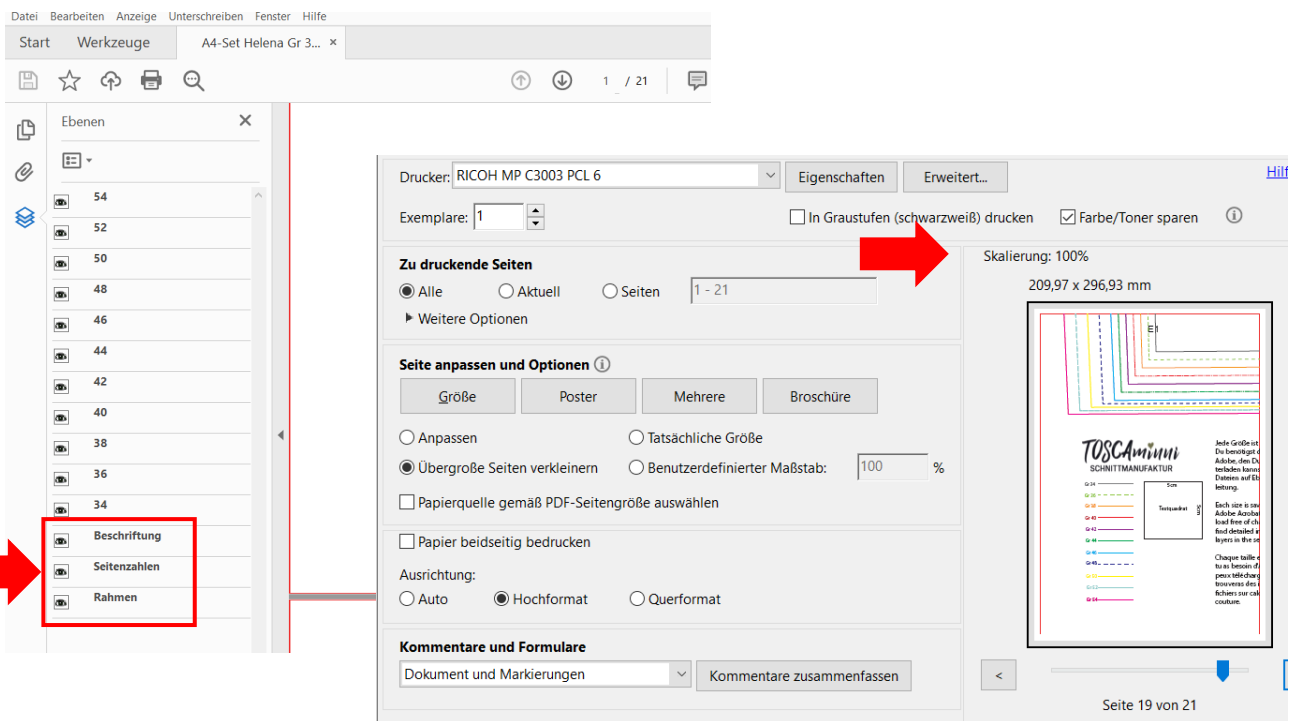
Urheberrecht

Alle Produkte aus unserem Online-Shop wurden von uns entworfen und gestaltet. Unsere Schnittmuster / Stickdatei / Ebook sind urheberrechtlich geschützt und dürfen nicht verkauft, verschenkt, kopiert oder verändert werden. Wir besitzen das alleinige Copyright, sofern es nicht ausdrücklich angegeben wurde.

Schnitt auf Ebenen

Jede Größe ist auf einer eigenen Ebene abgespeichert. Damit ist es möglich, nur die Größen einzublenden, die Du tatsächlich drucken möchtest. Für die Funktion benötigst Du den **Acrobat Reader**, den Du kostenlos im Internet herunterladen kannst.

Klicke auf das Ebenen-Symbol im Acrobat Reader und blende Größen nach Wunsch ein oder aus. Stelle sicher dass die Felder „Beschriftung“ und „Rahmen“ aktiv sind. Achte darauf, dass die Ebenen „Beschriftung“ – „Seitenzahlen“ und „Rahmen angeklickt sind“



Schnitt ausdrucken und zusammenkleben:

Jeder Drucker ist etwas anders. Bei unserem Drucker (Modell Rico) haben wir die Einstellung „übergroße Seiten verkleinern“ ausgewählt – die Skalierung beträgt 100%. **Bei Deinem Drucker ist die Einstellung vielleicht anders. Speichere die Dateien zuerst ab und drucke zunächst nur die erste Seite mit dem Testquadrat aus. Überprüfe, ob die Druckeinstellung korrekt ist – das Testquadrat muss 5x5cm betragen, es sollte ein Rahmen mit Kleberand zu sehen sein ca. 1cm.** Leerseiten wurden entfernt. Orientiere Dich beim Zusammenkleben am Klebeplan + Seitennummerierung.

Tipps für Beamernutzer:

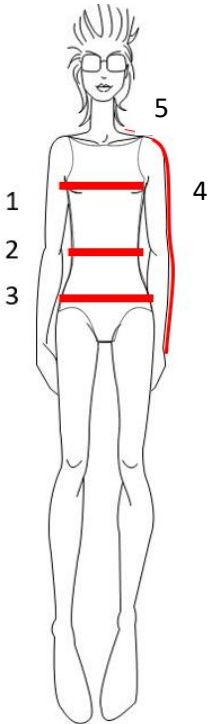
Verbessere den Kontrast beim Projizieren auf dunklen Stoffen durch folgende Einstellung:

Datei / Bearbeiten / Einstellungen / Barrierefreiheit (oder Shortcut Ctrl+K)

- aktiviere den Haken „Dokumentfarben ersetzen“
- deaktiviere den Haken „Nur Farbe von schwarzem Text oder Vektorgrafik ändern“



Richtige Größe finden



1 Oberweite:

Die Oberweite wird waagrecht um den Körper gemessen. Das Maßband wird um die höchste Stelle der Brust und über die Schulterblätter/Rücken gelegt

2 Taillenweite:

Das Maßband wird locker um die Taille gelegt

3 Hüftweite:

Die Hüfte wird um die stärkste Stelle gemessen

4 Armlänge:

Die Armlänge wird mit einem leicht angewinkeltem Arm gemessen, über den Ellbogen bis zum Handgelenk

5 Schulterbreite:

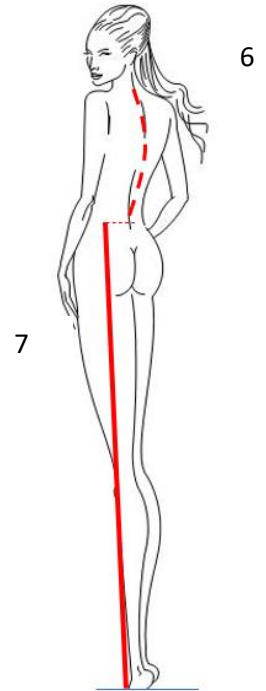
Vom Halsansatz bis zur Armkugel

6 Rückenlänge:

Vom Halsansatz bis zur Taille messen

7 Seitliche Länge:

Die Länge von der Taille bis zum Fußboden messen



Maßtabelle Damen

Größe	34	36	38	40	42	44	46	48
Hüftweite	86	90	94	98	102	106	110	116

Für diese Hose benötigst Du auch die Beinlänge – je nachdem wie Du die Hose trägst, auf Hüfte oder auf Taille – ist es evtl. nötig die Hose zu kürzen oder zu verlängern -

Entscheidend für die Größenauswahl ist die Hüftweite und Du kannst zwischen 3 Größen auswählen:

Größe 1 97cm entspricht Größe 34-38

Größe 2 103cm entspricht Größe 40-42

Größe 3 106cm entspricht Größe 44-46

Die Weite lässt sich zum Schluss noch mit dem Bindeband regulieren.

Die Hose ist aufwendig auszumessen, maßgebend ist das Falteinteil – das Papier-Schnitt-Teil muss an den Falten zusammengelegt und im Anschluss gemessen werden.



Informationen zur Passform / Arbeitsvorbereitung

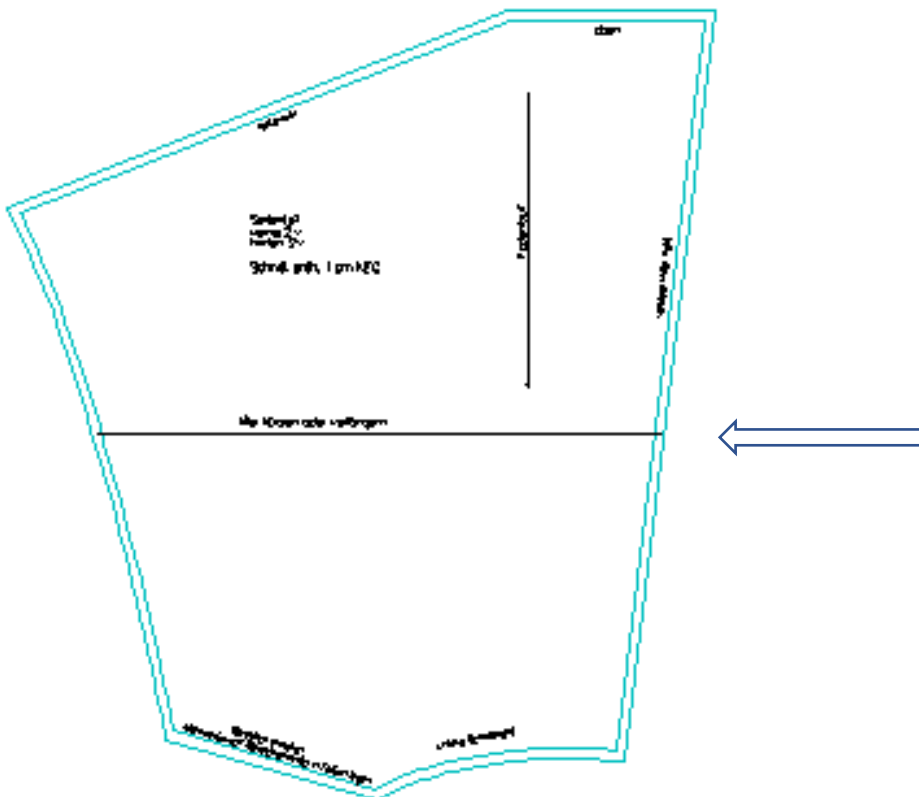
Mit einem Ebook oder einem Papierschnitt, egal welcher Marke, erwirbst Du einen Konfektionsschnitt. Das heißt, Du musst Deine eigenen Maße diesem Schnittsystem anpassen.

Der Schnitt ist auf eine Körpergröße von 1,68m ausgelegt. Die Länge kannst Du wie folgt auf Dich abändern:

Auf den Schnittteilen befinden sich im unteren Teil gestrichelte Linien. Hier schneidest Du den Schnitt durch und verlängerst entweder nach Wunsch oder du schiebst die Teile zusammen und verkürzt den Schnitt.

Die Hosenlänge vorher genau ausmessen, wenn erst einmal zugeschnitten ist, lässt sich diese in der Länge kaum mehr verändern.

Die Weite wird in der Taille mit Bändchen reguliert, so dass ein paar Zentimeter mehr oder weniger keine Rolle spielen – die Hose ist sowieso sehr weit – wichtig ist die Hüftweite



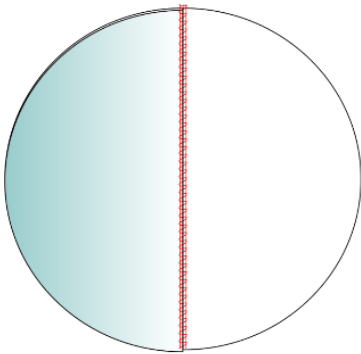
Zur Passform / Stoffwahl:

Die Hose ist sehr großzügig geschnitten und ein Größensatz umfasst 2-3 Konfektionsgrößen. Deswegen ist es unbedingt erforderlich, dass Du nur sehr dünne Stoffe verwendest. Die Weite wird über das Taillebenband reguliert, durch die eingearbeiteten Falten im Hüftpassenteil fällt die große Mehrweite nicht auf, wenn der Stoff entsprechend dünn ist. Ein dickerer Stoff würde zu sehr aufliegen.

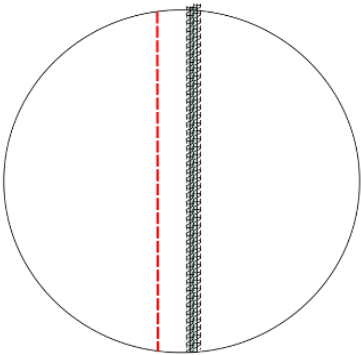
Deswegen solltest Du unbedingt auf die richtige Stoffauswahl achten, damit der raffinierte Schnitt gut zur Geltung kommt.

Pflegehinweis:

Generell solltest Du die Stoffe vor dem Vernähen so waschen, wie Du das Kleidungsstück später waschen willst. Also, bei Handwäsche per Hand - Maschinenwäsche per Waschmaschine. Gleiches gilt für den Wäschetrockner. Insbesondere Webware (Musselin) kann noch etwas einlaufen.

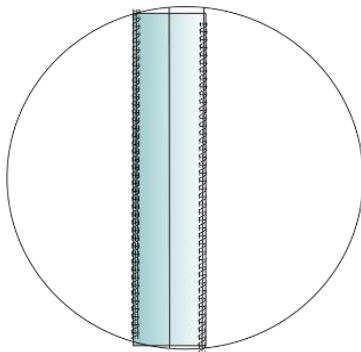


Teile auf der rechten Seite mit der Overlock versäubern



Für die Nähte Geradstich, Einstellung 2,5 – 3 einstellen

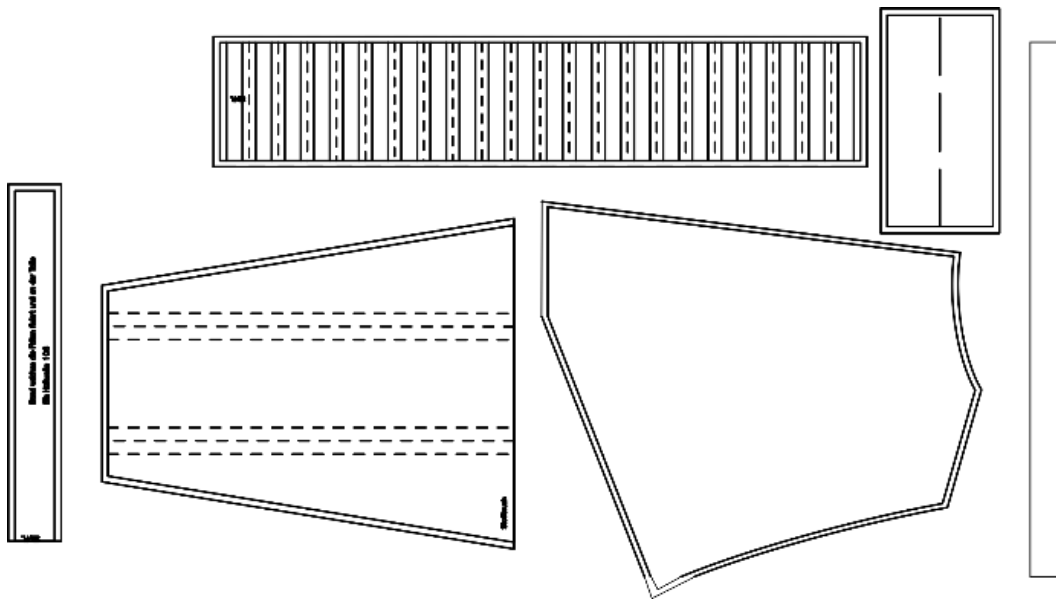
Für das Absteppen von Kanten, wie Bbeispielsweise die Kapuze eine Einstellung von 4 verwenden



Nähte flach bügeln, alternativ doppellagig versäubern, das geht bei dieser Hose auch



Technische Zeichnung



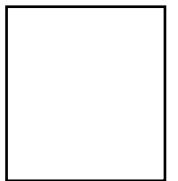
Zuschneideplan

Zuschnitt	Oberstoff	Bändchen
Mittleres Hosenteil vorne/hinten	1x Stoffbruch	
Seitliches Vorderteil	2 x	
Seitliches Rückenteil	2 x	
2 Saumbündchen + 2 Bindebändchen	2 x 2x	65cm lang/ 4cm breit (NZG=1cm)
1 Hüftpassenteil (Faltenteil)	2x	
Fixierungsband für Falten	1x Stoffbruch	106cm lang/ 3cm
*Tunnelbändchen Taille	2x	55cm lang/ 8cm breit
*Bindebändchen für Taille	2x	170cm lang/ 4cm breit
*Zierband vordere Mitte	1x	100cm lang/4cm breit

Oberstoffe



Rückseite



Hinweis:

Im Schnitt ist 1cm Nahtzugabe enthalten

*Bei den Bändern ist jeweils 1cm NZG bereits mit eingerechnet

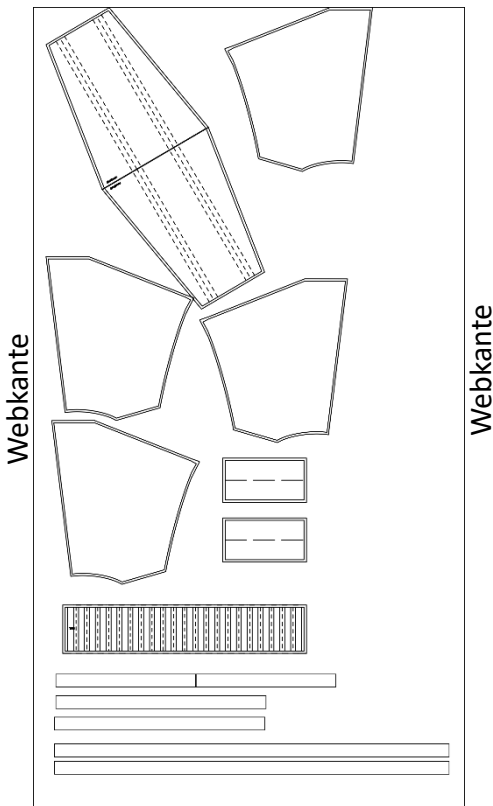


Und los geht's:

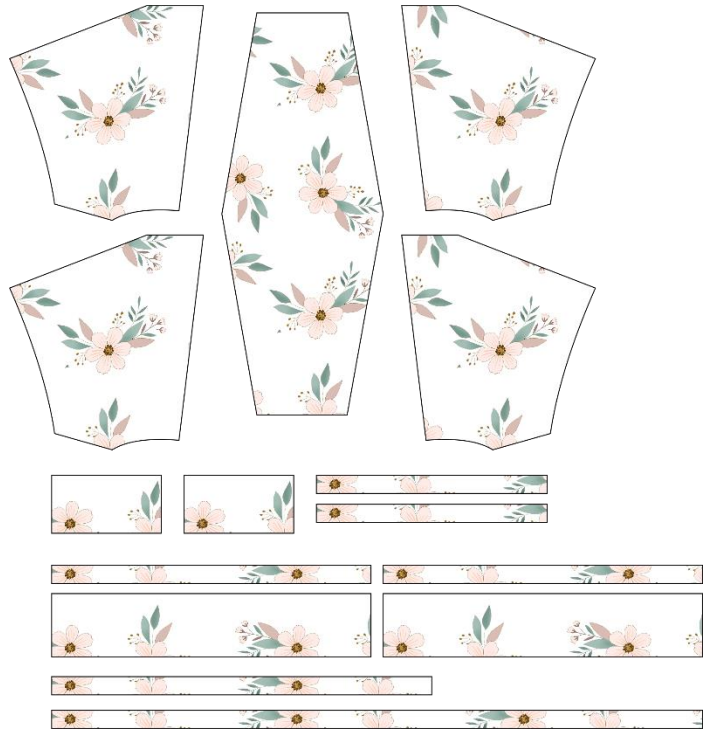
Papierschnitt ausschneiden, auf Stoff auflegen und zuschneiden. Anschließend die Markierungen/Passzeichen auf die Schnittteile übertragen. Bei Stoffen die links und rechts gleich sind oder einfarbig sind, jeweils die linke Seite mit einem Kreidestrich markieren.

Stoffauflage

Stoffbreite 1,40m



Zugeschnittene Teile



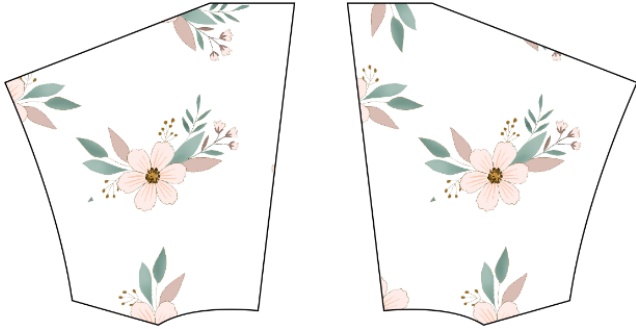
- Seitenteile vorne und hinten
- Mittleres Vorder-/Rückenteil im Stoffbruch
- Saumbündchen
- Bänder für das Saumbündchen
- Faltelement für Hüfte 2x
- 2 Tunnelbänder für Faltelement
- Fixierteil für Faltelement
- Bindeband für das Fixierteil

Hinweis:

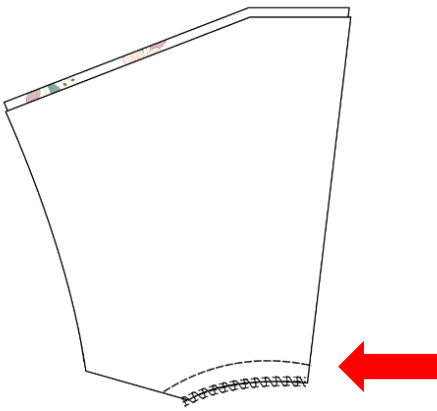
Es ist wichtig, dass das Mittelteil schräg zugeschnitten wird, es fällt ansonsten nicht gut und der Sitz der Hose ist unschön



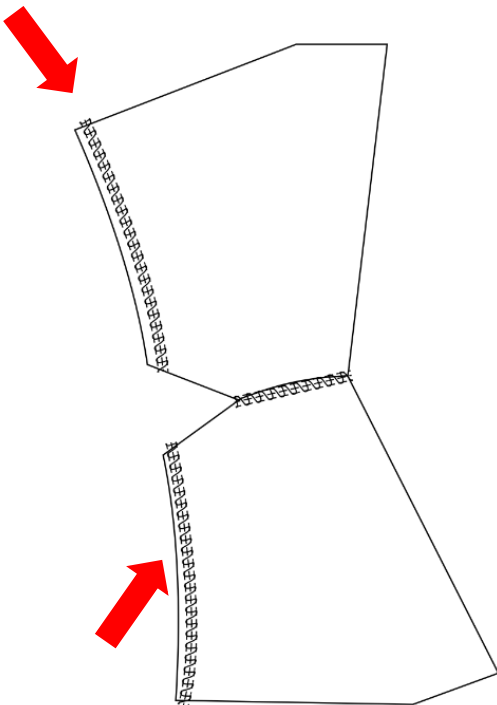
Seiten-/Mittelteile



- Du benötigst das vordere und das hintere Seitenteil (beide Teile sind gleich) – versäubert wird nach der jeweiligen Naht – es wird in der Anleitung jedes Mal darauf hingewiesen



- Diese rechts auf rechts legen und unten am Saum (Bogen) nähen. Zuerst die Steppnaht unter Berücksichtigung der Nahtzugabe nähen. Anschließend den Stoff / beide Lagen versäubern



Säume auf beiden Seiten nähen:

- Als erstes den Saum mit der Overlock versäubern (bei Nähmaschine mit overlockähnlichem Stich)
- 1cm Nahtzugabe nach links bügeln
- Mit einem größeren Stich absteppen

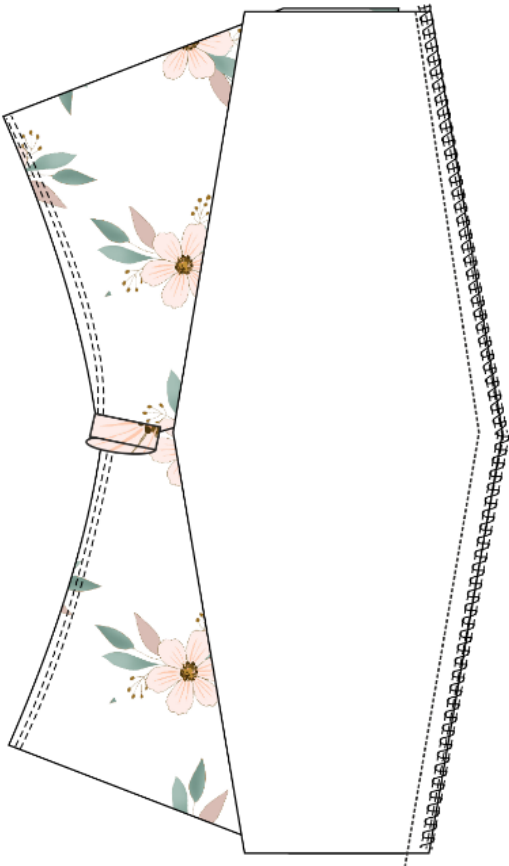




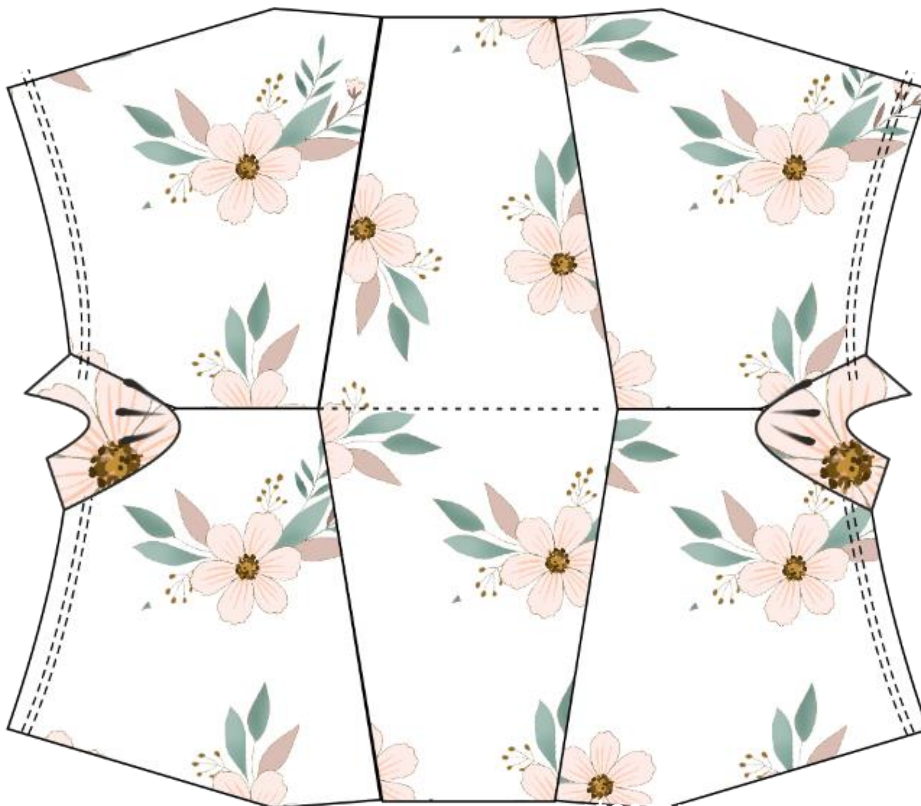
Du benötigst die Bündchen für die Beinabschlüsse - diese werden zur Hälfte der Länge nach gefaltet, die rechten Seiten liegen innen

- An den kurzen Seiten zunähen (Wenn der Stoff sehr dünn ist, kannst Du Einlage aufbügeln, damit diese etwas fester werden)
- Bündchen wenden
- Ecken ausformen
- Bügeln
- Absteppen – mit 0,5cm Abstand zur Kante
- An die Beine steppen (jede Seite), die Hose wird unten in auf die Weite des Bündchens in Falten gelegt, alternativ kannst Du auch kräuseln





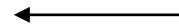
- Das Mittelteil wird aufgeklappt
- Das zusammengenähte Seitenteil wird an das Mittelteil genäht
- Auf der anderen Seite wiederholen



Bein/Durchschlupf

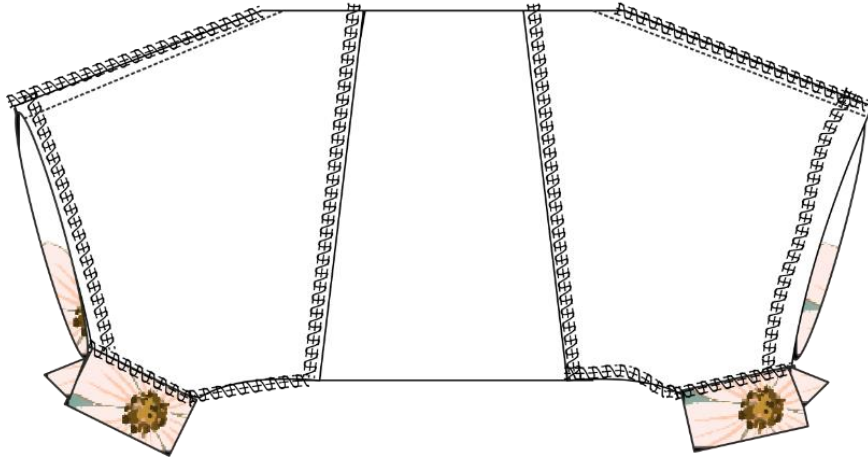


Bündchen/Hosensaum



Bein/Durchschlupf





- Hose auf links wenden
- In der Mitte zusammen legen
- Oben die Seitennähte nähen
- Erst Steppnaht – anschließend versäubern



Hier siehst Du die halbe Hose:

- Links ist das Mittelteil, anschließend das Seitenteil mit den angenähten Beinbündchen und das offene Hosenbein



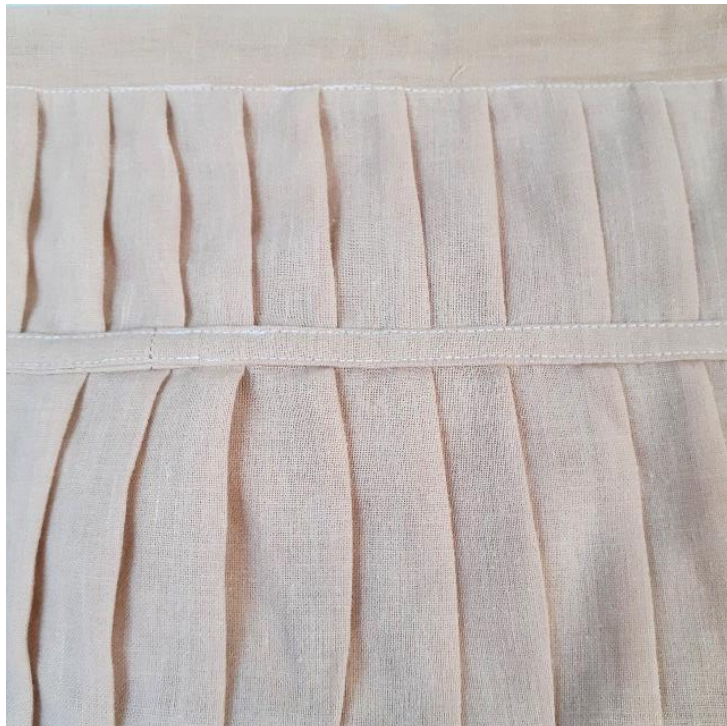
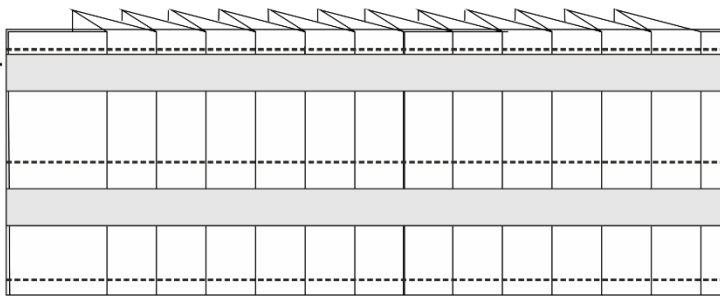
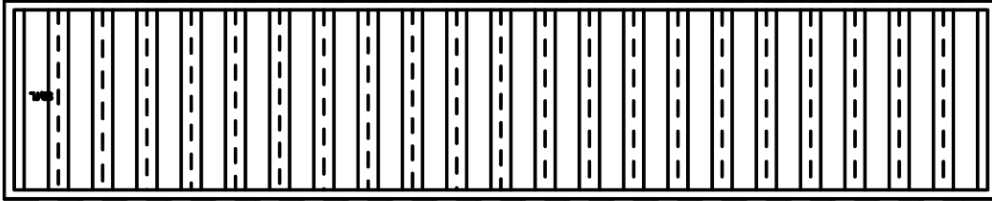
- hier das aufgeklappte Saumbündchen

www.toscaminni.de



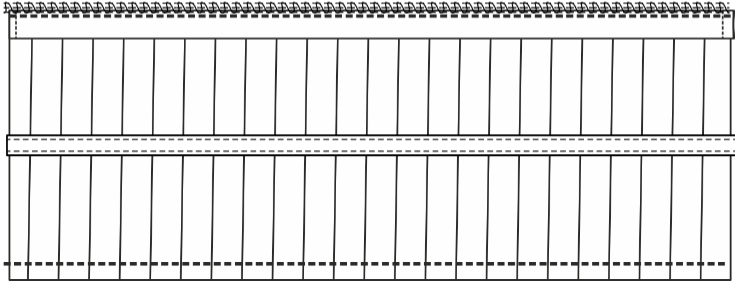
Faltenteil / Hüftpasse

Das Faltenteil für die Hüfte wird in gleichmäßige Falten gelegt, wie auf dem Schnitt eingezeichnet – es soll so eine Art Plisseeteil darstellen – es gibt ein Vorder- und Rückenteil, die beide gleich sind:



- auf dem Stoff die Markierungen für die Falten anzeichnen. Die Falten mit einem Kreppklebeband fixieren
- An der oberen Kante einmal durchsteppen – ebenos in der Mitte und einmal unten
- Zuletzt das Hüft/Faltenteil auf beiden Seiten schließen – dabei ist zu beachten, dass am Anfang und Ende jeweils $\frac{1}{2}$ Falte eingezeichnet ist, die anschließend über die Naht gelegt werden kann
- Nun wird in der Mitte ein Streifen aufgesetzt: Länge entspricht dem Hüftteil in Falten gelegt
- Die Breite: 2cm, davon sind 0,5cm Nahtzugabe.
- Nahtzugabe auf jeder Seite von 0,5cm nach links bügeln und anschließend das Band in der Mitte des Faltenteils aufsteppen
- Dieses vorne in der Mitte zusammenstoßen lassen, weil hier noch ein Zierband aufgenäht wird





- Für den Tunnel in der Taille wird ein weiteres Band benötigt. Dies ist zum Regulieren der Taille.
- Das Band reicht jeweils von Seitennaht zu Seitennaht und Du benötigst 2 Stück
- Das Band am Anfang und Ende 2x nach links umschlagen und festgesteppen
- Nun faltest Du das Band, links auf links falten, der Länge nach zur Hälfte und steppst einmal ein Band an das vordere Hüftteil und ein weiteres auf das rückwärtige Hüftteil. Du kannst wieder alle Lagen zusammen mit der Overlock versäubern
- An den Seiten sieht der Tunnel so aus, dort werden zum Schluss Bändchen durchgezogen, mit denen Du die Weite der Hose regulieren kannst

Tipp:

Wenn Dir das Faltenlegen zu aufwendig ist, kannst Du die Hüftpasse auch mit Gummi smoken.

Unter dem Suchbegriff: [Smoken mit Gummifaden](#) findest Du jede Menge Anleitungen. Allerdings raten wir Dir einen Gummifaden in der Stärke 2 zu verwenden, weil dieser die Belastungen sehr gut aushält und nicht reißt.



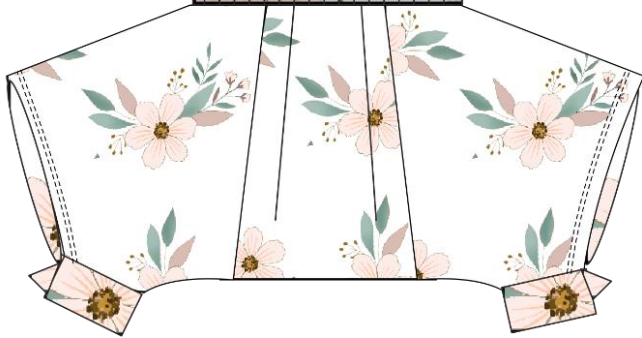
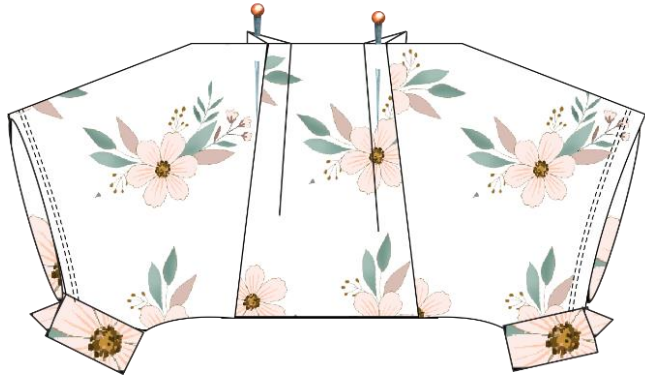


- Den Tunnel auf der Rückseite mit der Overlock versäubern, alle 3 Lagen zusammen versäubern



- Von der rechten Seite bügeln, die Nahtzugabe wird in das Hüftteil gebügelt
- Von rechts knapp an der Kante absteppen
- Hier ist ein Kantenfuß hilfreich





- Im mittleren Vorder-/Rückenteil sind 2 weitere Falten geplant
- Diese mit Stecknadeln feststecken anschließend das Hüftteil annähen.
- Das Hüftteil wird von Seitennaht an Seitennaht genäht
- Nach dem Annähen werden wieder alle Stofflagen in einem Arbeitsschritt mit der Overlock versäubert

Anprobe:

Du könntest jetzt die Hüftpasse anheften und nochmals eine Anprobe wegen der Beinlänge vornehmen! Sollte diese zu lang sein, bestünde die Möglichkeit die Hose am Hosenteil zu kürzen.

Anschließend müssen die Seitenteile evtl. nochmals in der Weite angeglichen werden, oder, wenn es nicht zu viel Weite ist, kannst Du die mittleren Falten etwas tiefer legen. Bei dieser Hose geht es nicht so genau, weil sie sehr großzügig geschnitten ist.

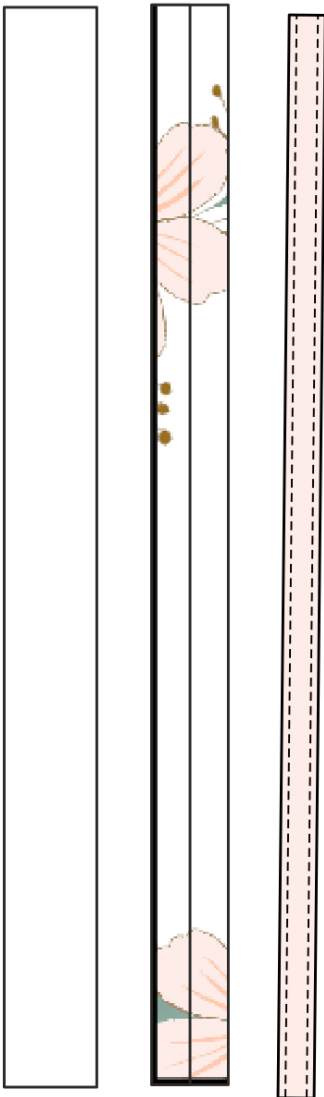


- Falten in Vorder- und Rückenteil





So sieht es an der Seite aus (Seitennähte)



Jetzt benötigst Du noch jede Menge Bänder um die Beinbündchen zuzubinden:

- Du schneidest Dir Streifen in der benötigten Breite und Länge zu, bügelst die Nahtzugabe von 1cm auf jeder Seite nach links (Die Maße findest Du im Zuschneideplan)
- Anschließend faltest Du die Streifen nochmals in der Mitte und Bügelst diese nochmals
- Das Bügeln erleichtert Dir das Nähen der Bänder ganz enorm und kannst dadurch auf Stecknadeln verzichten
- Links und rechts die Bänder an der Kante mit Zuhilfenahme eines Kantenfußes absteppen





- Jeweils ein Band wird an die Kante zwischen Ansatz Bündchen und Hose aufgenäht
- Es soll an den Seiten überstehen, weil damit die Bündchen zusammengebunden werden



- 2 weitere werden für den Tunneldurchzug an der Taille benötigt
- Ein Band für vorne und eines für hinten – gebunden wird jeweils an der Seite
- Die Bänder mit einer Sicherheitsnadel durch den Tunnel ziehen





Gratuliere, Du hast es geschafft und kannst stolz auf Dich sein!
Wir würden uns freuen, wenn Du Deine Werke markierst, damit wir sie bewundern können.

Hashtags: #toscaminni #hosecalla

Facebook - Instagram – Newsletter - Nähblog



Bist Du auf Makerist?

Deine Werke kannst Du hier auch in der [>>>Werkschau](#) zeigen – wir würden uns freuen, wenn Du uns hier verlinkst und den Schnitt bewertest 😊

Impressum:

Silvia Vogt
TOSCAminni-Schnittmanufaktur
Scheibenstraße 1
94557 Niederalteich
0160-4546016
www.toscaminni.de
info@toscaminni.de
USt-IdNr.: DE 247560793

