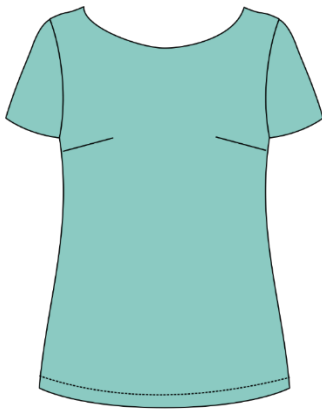
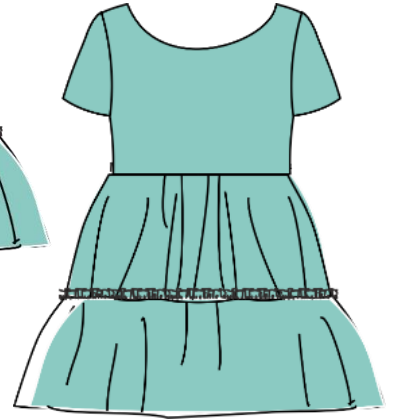


Bluse Blomma



Schnittskizze:



#bluseblomma

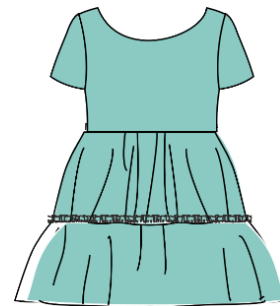
Art.-Nr: 12-E-6

Größe: 34-54

Schwierigkeitsgrad:



Nähanleitung • Schnittmuster



Einkaufsliste Bluse Blomma

Material

- Satinbaumwolle, Musseline, Viscose/Leinen, fließende Webstoffe
- Kantenband
- Kordel /Borte zum Verzieren (je nach eigenen Vorstellungen)



Stoffverbrauch 1,40m Stoffbreite

Größe	Bluse mit Passe	Bluse gerade geschnitten
34/44	1,50m	0,90m
46/48	1,70m	1,00m
50-54	1,90m	1,50



Inhaltsverzeichnis:

Urheberrecht / Schnitt Drucken /kleben	Seite 5
Modellübersicht	Seite 5
Richtige Größe finden / Schnitt anpassen	Seite 6
Technische Zeichnung/Zuschneideplan	Seite 7
Umgang mit Schablone	Seite 9
Zuschneiden	Seite 10
Ärmel mit Cut-Out	Seite 20
Add On Ärmel verzieren	Seite 29
Add On Baumler/Quasten	Seite 31

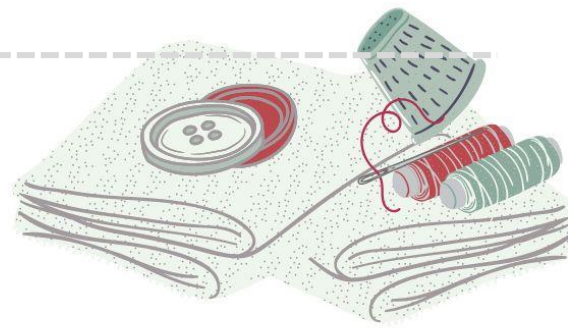
Kennst Du schon unseren Nähblog?

Wir berichten aus unserem (Näh)Leben und stellen Euch Ideen und kostenlose Add Ons zu unseren Schnittmustern vor, die während des Probenähens entstanden sind.

Trag Dich für den Newsletter ein und bleib auf dem Laufenden über neue Add Ons, Tipps und Tricks.



[>>Zum Anmeldeformular](#)



Projektplanung Modell:

Stoffzusammenstellung

Stoff 1	Stoff 2	Futter	Einlage

Persönliche Maße

Oberweite:	Rocklänge:
Taillenweite:	Seitliche Beinlänge:
Hüftweite:	Rückenlänge:
Ärmellänge:	Oberarm Umfang:
Sonstiges:	
Konfektionsgröße:	
Infos und Notizen:	

Einkaufsliste:

- Stoffmenge: _____
- Futterstoff: _____
- Knöpfe: _____
- Reißverschluss: _____
- Einlage: _____
- Borten: _____
- Sonstiges: _____
- _____
- _____

Notizen:

- genäht am: _____
- für: _____
- Größe: _____
- Änderungen: _____
- _____
- Beim nächsten Mal beachten: _____
- _____
- _____



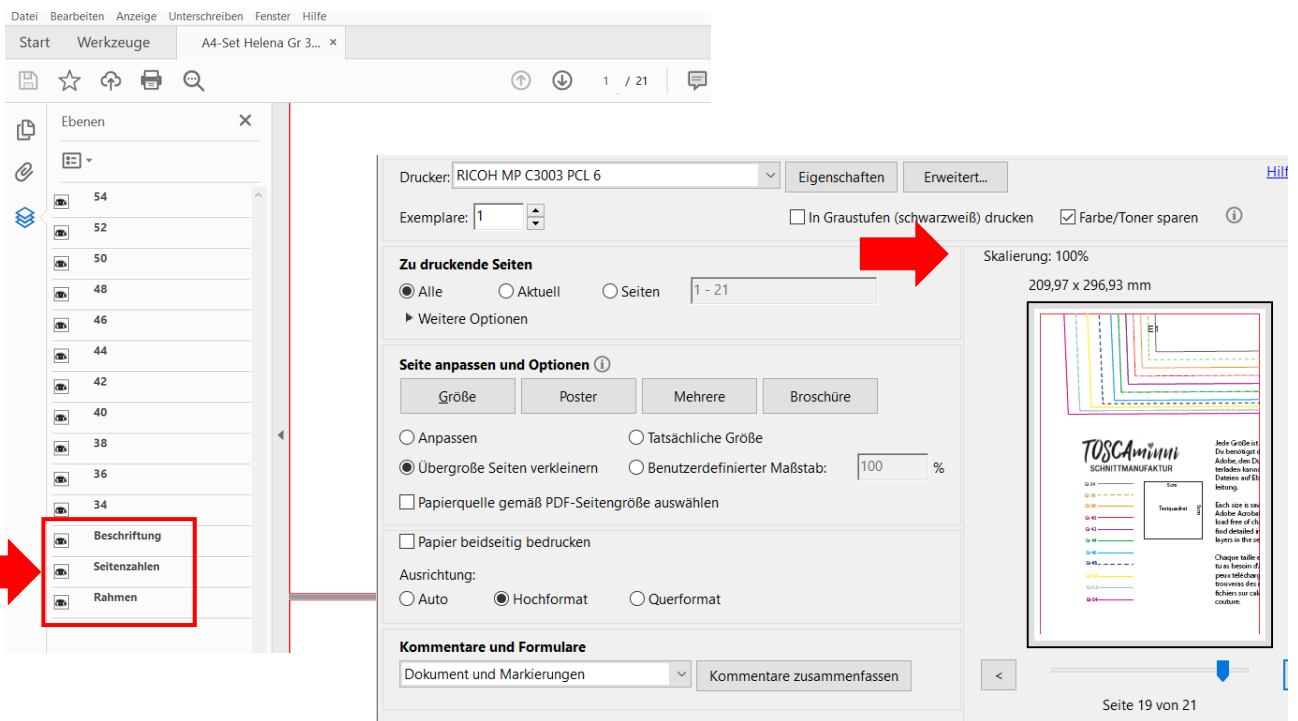
Urheberrecht

Alle Produkte aus unserem Online-Shop wurden von uns entworfen und gestaltet. Unsere Schnittmuster / Stickdatei / Ebook sind urheberrechtlich geschützt und dürfen nicht verkauft, verschenkt, kopiert oder verändert werden. Wir besitzen das alleinige Copyright, sofern es nicht ausdrücklich angegeben wurde.

Schnitt auf Ebenen

Jede Größe ist auf einer eigenen Ebene abgespeichert. Damit ist es möglich, nur die Größen einzublenden, die Du tatsächlich drucken möchtest. Für die Funktion benötigst Du den **Acrobat Reader**, den Du kostenlos im Internet herunterladen kannst.

Klicke auf das Ebenen-Symbol im Acrobat Reader und blende Größen nach Wunsch ein oder aus. Stelle sicher dass die Felder „Beschriftung“ und „Rahmen“ aktiv sind. Achte darauf, dass die Ebenen „Beschriftung“ – „Seitenzahlen“ und „Rahmen angeklickt sind“



Schnitt ausdrucken und zusammenkleben:

Jeder Drucker ist etwas anders. Bei unserem Drucker (Modell Rico) haben wir die Einstellung „übergroße Seiten verkleinern“ ausgewählt – die Skalierung beträgt 100%. **Bei Deinem Drucker ist die Einstellung vielleicht anders. Speichere die Dateien zuerst ab und drucke zunächst nur die erste Seite mit dem Testquadrat aus. Überprüfe, ob die Druckeinstellung korrekt ist – das Testquadrat muss 5x5cm betragen, es sollte ein Rahmen mit Kleberand zu sehen sein ca. 1cm.** Leerseiten wurden entfernt. Orientiere Dich beim Zusammenkleben am Klebeplan + Seitennummerierung.

Tipps für Beamernutzer:

Verbessere den Kontrast beim Projizieren auf dunklen Stoffen durch folgende Einstellung:

Datei / Bearbeiten / Einstellungen / Barrierefreiheit (oder Shortcut Ctrl+K

- aktiviere den Haken „Dokumentfarben ersetzen“
- deaktiviere den Haken „Nur Farbe von schwarzem Text oder Vektorgrafik ändern“



Modellübersicht

Die Bluse Blomma kannst Du vielseitig gestalten, lies Dir die Anleitung zunächst komplett durch und entscheide Dich für eine Kombination:

Variante 1:

- Kurzarm schlicht
- Hoher Rückenausschnitt
- Stufen mit Sichtnaht



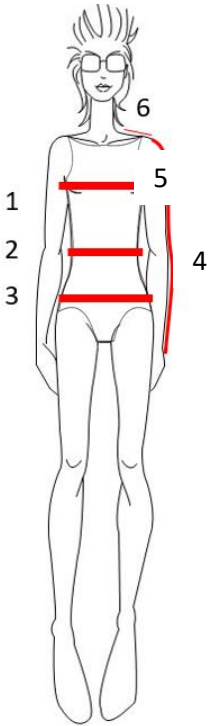
Variante 2:

- Ärmel mit Cut-Out
- Rückenausschnitt tief
- Stufen ohne Sichtnaht

Beide Varianten kannst Du auch ohne Stufen nähen



Richtige Größe finden



1 Oberweite:

Die Oberweite wird waagrecht um den Körper gemessen. Das Maßband wird um die höchste Stelle der Brust und über die Schulterblätter/Rücken gelegt

2 Taillenweite:

Das Maßband wird locker um die Taille gelegt

3 Hüftweite:

Die Hüfte wird um die stärkste Stelle gemessen

4 Armlänge:

Die Armlänge wird mit leicht angewinkelttem Arm gemessen, über den Ellbogen bis zum Handgelenk

5 Schulterbreite:

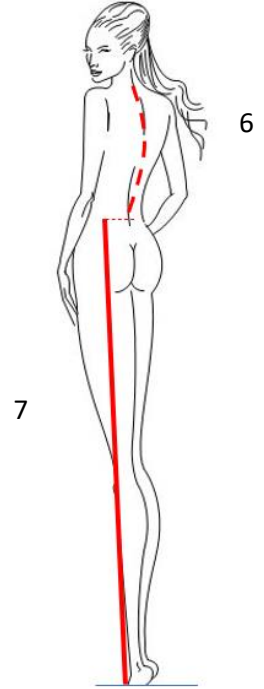
Vom Halsansatz bis zur Armkugel

6 Rückenlänge:

Vom Halsansatz bis zur Taille messen

7 Seitliche Länge:

Die Länge von der Taille bis zum Fußboden messen



Maßtabelle Damen

Größe	34	36	38	40	42	44	46	48	50	52	54
Oberweite	80	84	88	92	96	100	104	110	116	122	128
Hüftweite	86	90	94	98	102	106	110	116	122	128	134

Informationen zur Passform / Arbeitsvorbereitung

Mit einem Ebook oder einem Papierschnitt, egal welcher Marke, erwirbst Du einen Konfektionsschnitt. Das heißt, Du musst Deine eigenen Maße diesem Schnittsystem anpassen.

Entscheidend für die Größenauswahl sind Oberweite.

Die obere Passe, an der die Stufen angesetzt werden sitzt knapp unter der Brust. Die Stufen kannst Du beliebig verlängern, ebenso die Breite der Stufen anpassen.

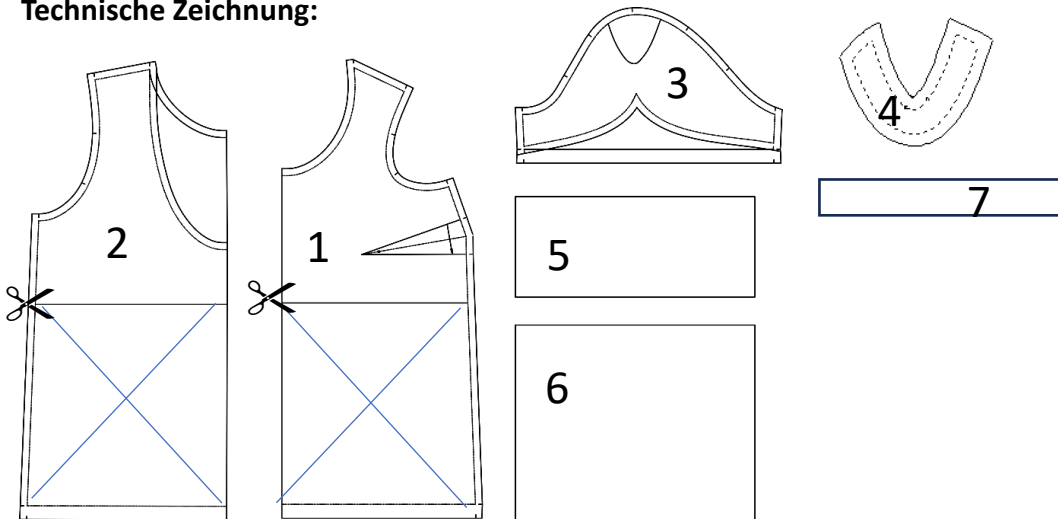
Das Shirt ist leger geschnitten

Die Weite kannst Du über die Seitennähte regulieren

Gleiche die Maße des Papierschnittes nochmals mit Deinen persönlichen Maßen ab, insbesondere, ob die Länge für Dich passt.



Technische Zeichnung:



Variante: Wenn Du möchtest, kannst Du die Bluse auch nur gerade zuschneiden, ohne gerüschte Rockbahnen anzusetzen.

Für die Bluse Blomma, schneidest Du den Schnitt an der eingezeichneten Linie durch.

Zuschneideplan

Nr.	Zuschnitt	Oberstoff	Einlage/Futterstoff
1	Vorderteil	1x Stoffbruch	Halsausschnitt Kantenband
2	Rückenteil hoch oder Rückenteil tief	1x Stoffbruch	Halsausschnitt Kantenband
3	Ärmel kurz oder Ärmel mit Cut-Out	2x gegengleich 2x gegengleich	2x. Futterstoff
4	Blende Cut-Out	2x gegengleich	2x Einlage
5	Obere Stufe	Siehe Tabelle Seite 7	
6	Untere Stufe	Siehe Tabelle Seite 7	
7	Schrägband Halsausschnitt	1x	

Im Schnitt sind folgende Nahtzugaben enthalten:

Nähte 1cm
Saum 2cm
Ärmelsaum 2cm

Pflegehinweis: Stoffe vor dem Vernähen waschen.



Zuschnitt der angesetzten Stufen für die Bluse

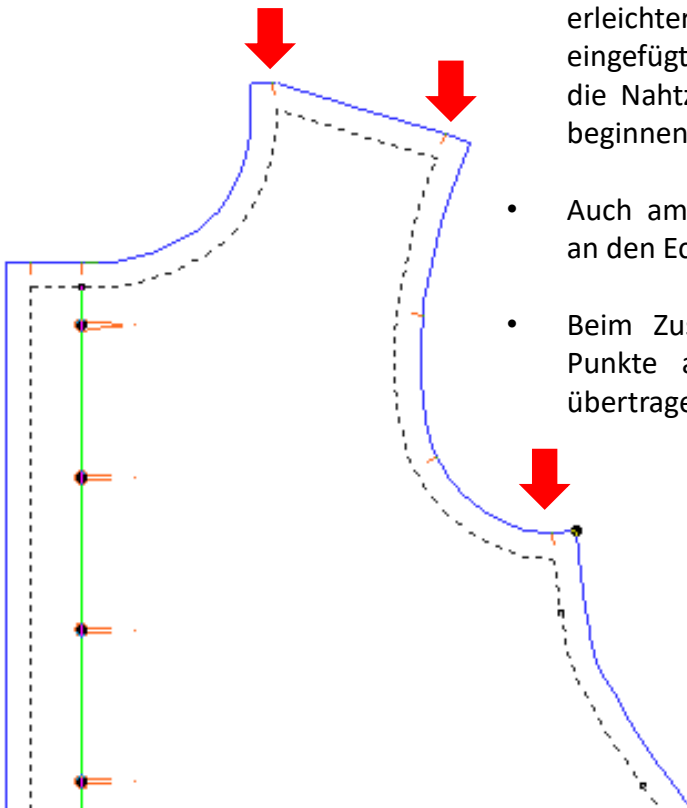
Größe	Obere Bahn	Untere Bahn
34-44	1x komplette Stoffbreite: ca. 1.40m	2 Bahnen lt. Schablone à 1,00m = 2,00m fertige Länge
46-54	1 Stoffbahn mit fertiger Länge von 1,70m	2 Bahnen lt. Schablone à 1,15m = 2,30m fertige Länge

Beim Zuschnitt der unteren Rockbahn von Gr. 46-54 bleibt ein Verschnitt von ca. 50cm übrig, dieser kann für den Zuschnitt der oberen Rockbahn verwendet werden.

Bevor Du die Bahnen zuschneidest, solltest Du die gewünschte Länger der Bluse abmessen und evtl. die Länge der Rockbahnen korrigieren.

Die Weitenangaben sind nur ungefähr und Du kannst diese nach der Breite der Stoffbahnen bzw. nach Deinen eigenen Vorstellungen anpassen.

Passpunkte für die Nahtzugabe



- Um Dir die Sache mit der Nahtzugabe zu erleichtern, haben wir an den Ecken Passpunkte eingefügt. An diesen kannst Du sehen, wie breit die Nahtzugabe ist und wo Du mit dem Nähen beginnen sollst.
- Auch am Saum sind entsprechende Passpunkte an den Ecken eingefügt.
- Beim Zuschnitt Deiner Teile kannst Du diese Punkte an den Kanten mit kleinen Knipsen übertragen

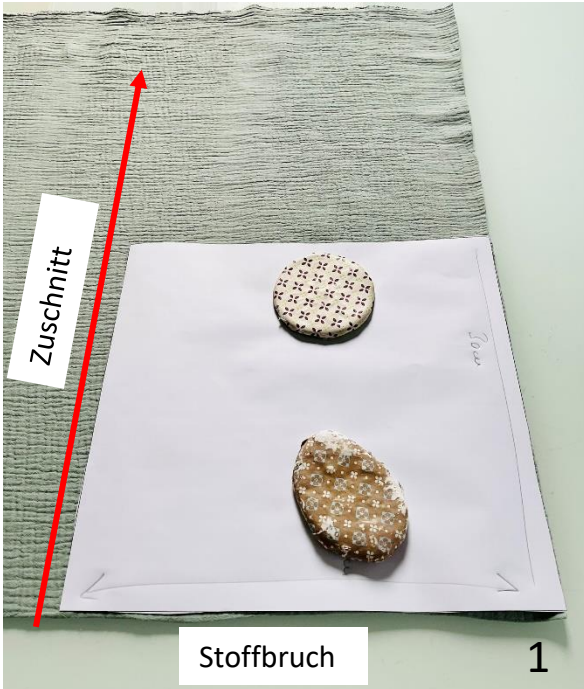
Nähte zusammennähen:

Wir verwenden einen Geradstich, Stichtlänge 2,5-3

Nähte doppelartig versäubern:

Wir nähen zuerst die Nähte zusammen und versäubern sie im Anschluss doppelartig mit der Overlock. Alternativ kannst Du mit der Nähmaschine versäubern mit einem overlockähnlichen Stich oder einem Zick-Zack-Stich

Verwendung der Schablonen für die angesetzten Stufen :



- Nachdem es sich bei den angesetzten Stufen für die Bluse um rechteckige Bahnen handelt, kannst Du Dir das entweder ausrechnen (Vgl. Tabelle Seite 7) oder die Schablone für die obere (5) und untere (6) Bahn benutzen. So sparst Du Dir unnötige Druck- und Klebearbeiten.
- Wenn Du mit der Schablone arbeitest, legst Du diese an den Stoffbruch und schneidest den ersten Teil der Bahn zu
- Den Zuschnitt nun umschlagen – die Schablone weiterschieben und den Rest zuschneiden, bis Du die benötigte Länge erreicht hast. So ersparst Du Dir das ausmessen der Stoffbreiten

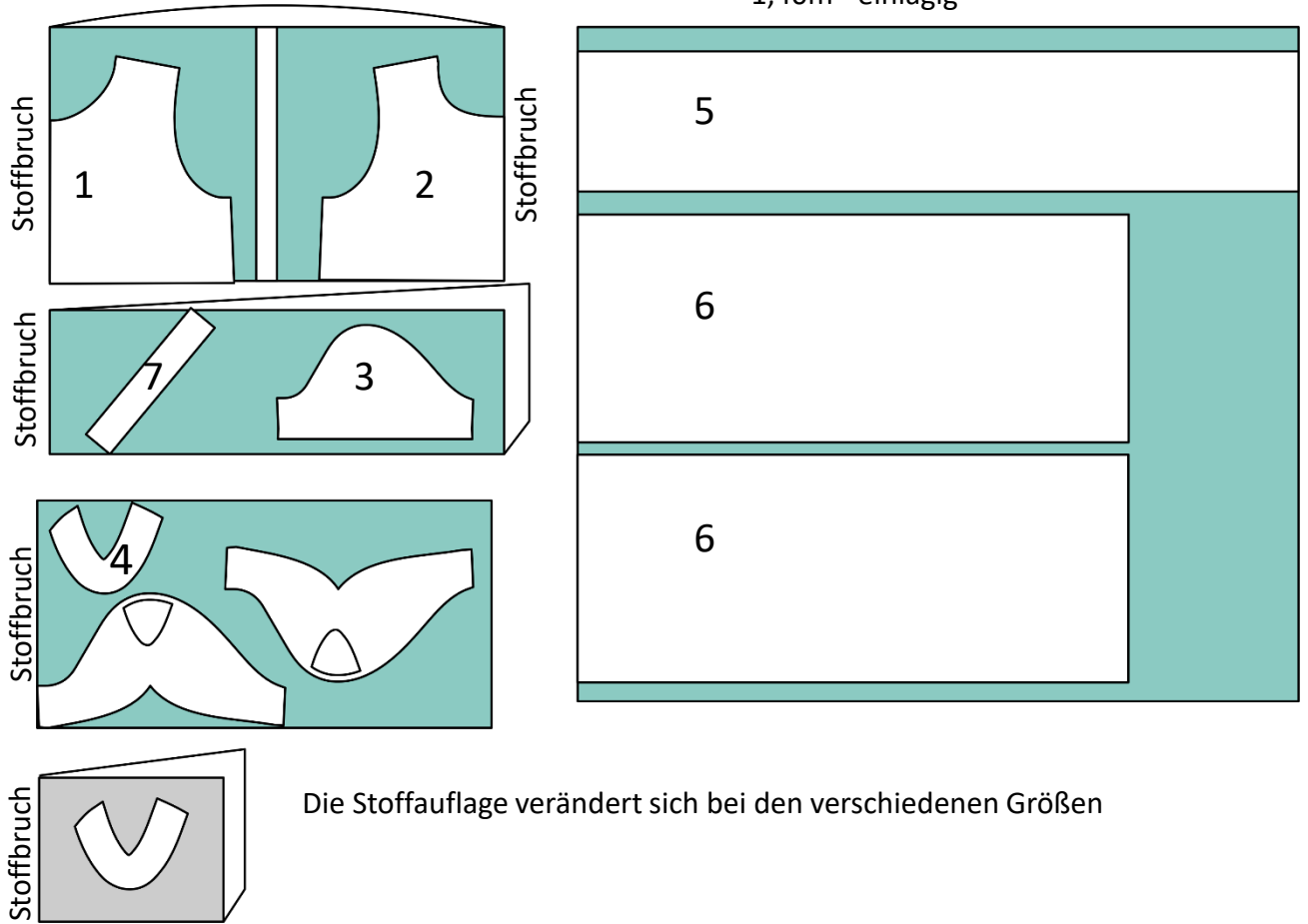


Und los geht's:

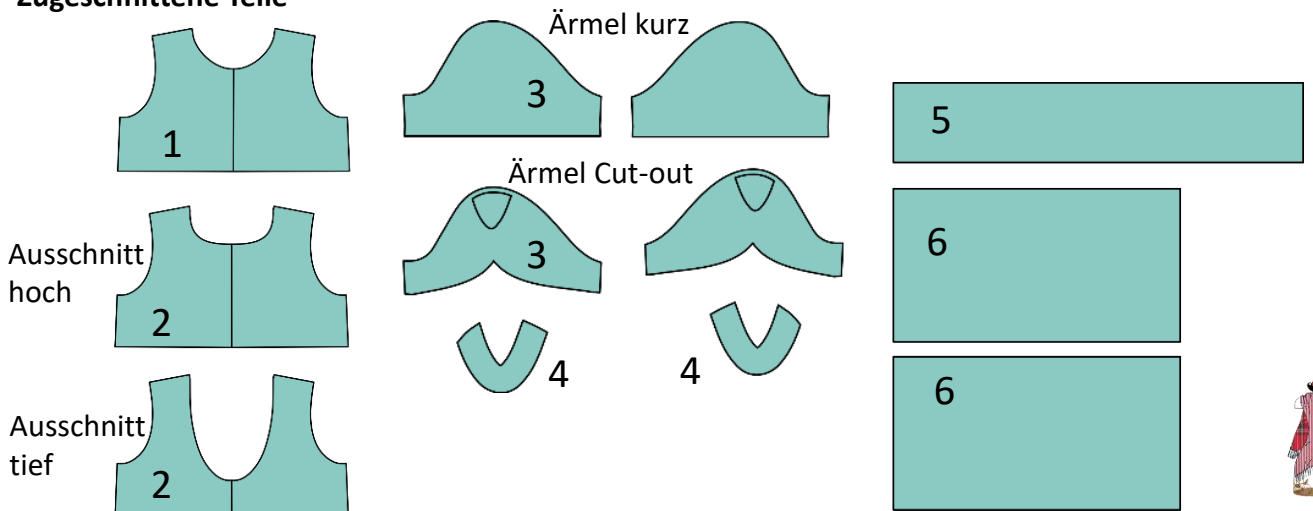
Papierschnitt ausschneiden, auf Stoff auflegen und zuschneiden. Anschließend die Markierungen/Passzeichen auf die Schnittteile übertragen. Bei Stoffen, die links und rechts gleich oder einfarbig sind, jeweils die linke Seite mit einem Kreidestrich markieren.

Stoffauflageplan

1,40m - einlagig



Zugeschnittene Teile



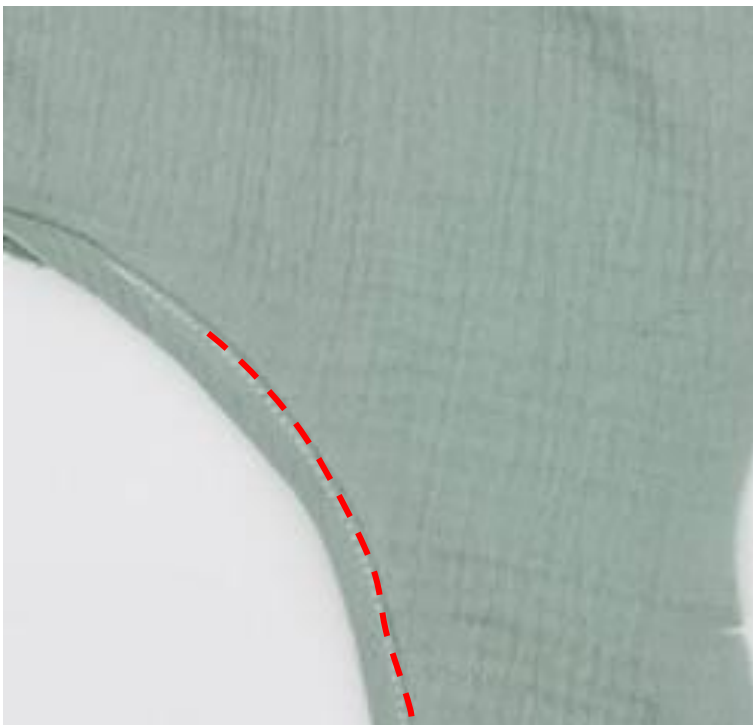
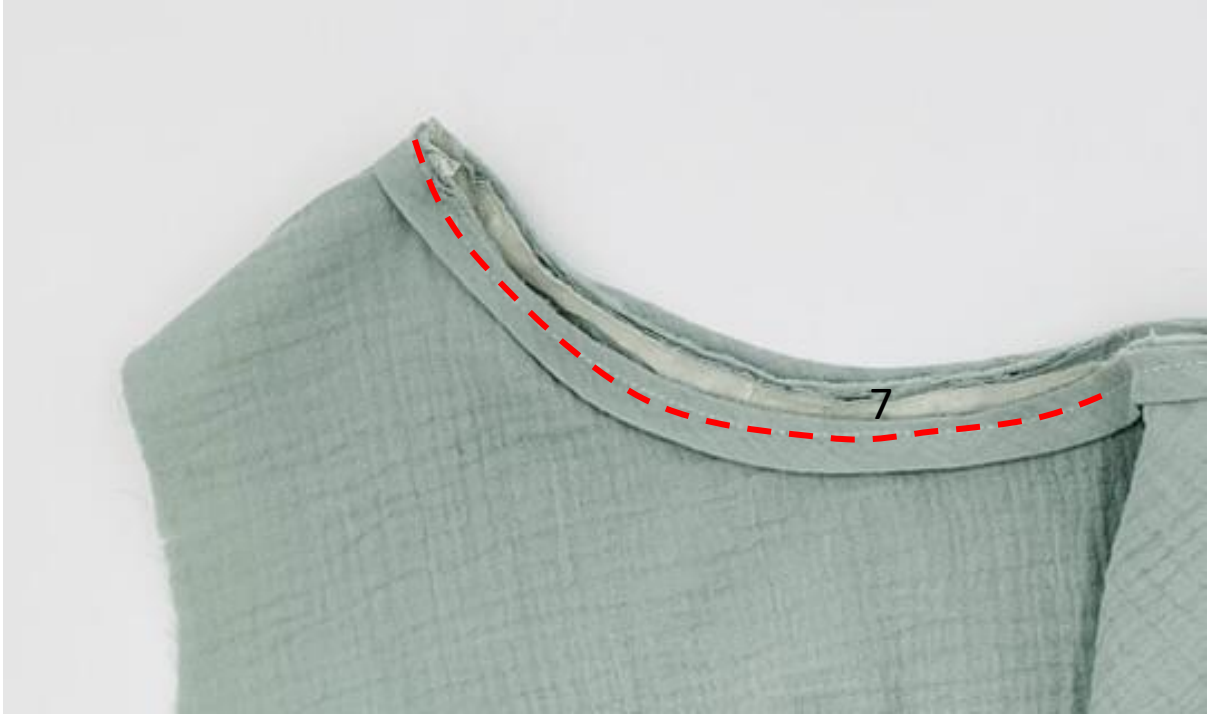
Oberteil nähen



- Am Vorder- sowie Rückenteil an den Arm- und Halsausschnitten 1cm breites Kantenband aufbügeln
- Das Kantenband **mit einem Abstand von 2mm** entlang der Kante aufgebügelt
- Anschließend beide Abnäher am Vorderteil nähen, achte darauf, dass die Abnäher flach auslaufen und keine Tüten entstehen
- Vorder- und Rückenteil rechts auf rechts legen, beide Schulternähte nähen und doppellagig versäubern.



- Schrägband mit Hilfe der Schablone (7) zuschneiden – der Länge nach zur Hälfte bügeln, so dass das Schrägband ca. 2cm breit ist
- Mit der offenen Kante, doppelt gelegt, **rechts auf rechts** an den Ausschnitt nähen – starte am Rückenteil



- Klappe nun das Schrägband auf die Nahtzugabe und steppe Schrägband inkl. Nahtzugabe knapp an der Kante ab – vorher alles bügeln – genäht wird auf dem Schrägband
- Sollte die Nahtzugabe etwas über das Schrägband hervorsteher, schneidest Du die Nahtzugabe zurück





- Das Schrägband mit der festgenähten Nahtzugabe nach links in das Oberteil klappen, evtl. mit Stecknadeln fixieren
- Und von rechts ca. 0,5cm vom Rand entfernt absteppen – achte darauf, dass die Naht rundherum einen gleichmäßigen Abstand hat, damit es schön ordentlich aussieht

Ärmel schlicht (Ärmel mit Cut-Out **siehe Seite 20**)



- Die Nahtzugabe von 2cm nach links bügeln
- Den Saum auf die linke Seite erst 1cm einschlagen, dann nochmals umschlagen, danach absteppen.
- Alternativ kannst Du den Saum auch versäubern und nur einmal 2cm breit umschlagen und von rechts absteppen

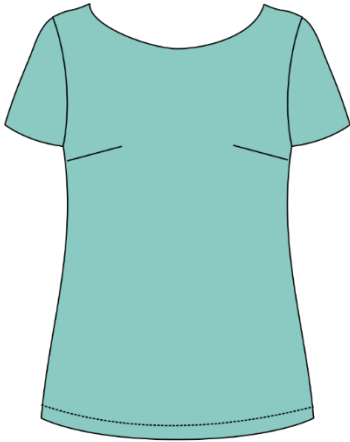


- Ärmel im Armloch feststecken (rechts auf rechts), beachte dazu die Passpunkte, der Ärmel muss etwas eingehalten werden
- Ärmel in das Armloch einnähen, genäht wird in der Armkugel



- Eingenähten Ärmel innen im Anschluss doppellagig versäubern (Overlock oder Nähmaschine)
- Seitennähte schließen (Bluse ist auf links gewendet) und Nähte doppellagig versäubern





Variante ohne Stufen:

- Seitennähte schließen und doppellagig versäubern
- Saumkante versäubern, 2cm nach links umschlagen und von rechts absteppen
- An den Säumen (Ärmel / Saum) die überstehenden Overlockfäden mit einer dickeren Nadel in der Naht vernähen und verriegeln, damit sich nichts auftrennt – die Shirtbluse ohne Stufen ist nun schon fertig 😊

Variante: Stufen mit Sichtnaht Seite 16

(Stufen mit Rollsaum – Kräuseln - links auf rechts genäht)



Variante: Stufen ohne Sichtnaht Seite 17 (Stufen kräuseln - rechts auf rechts genäht)



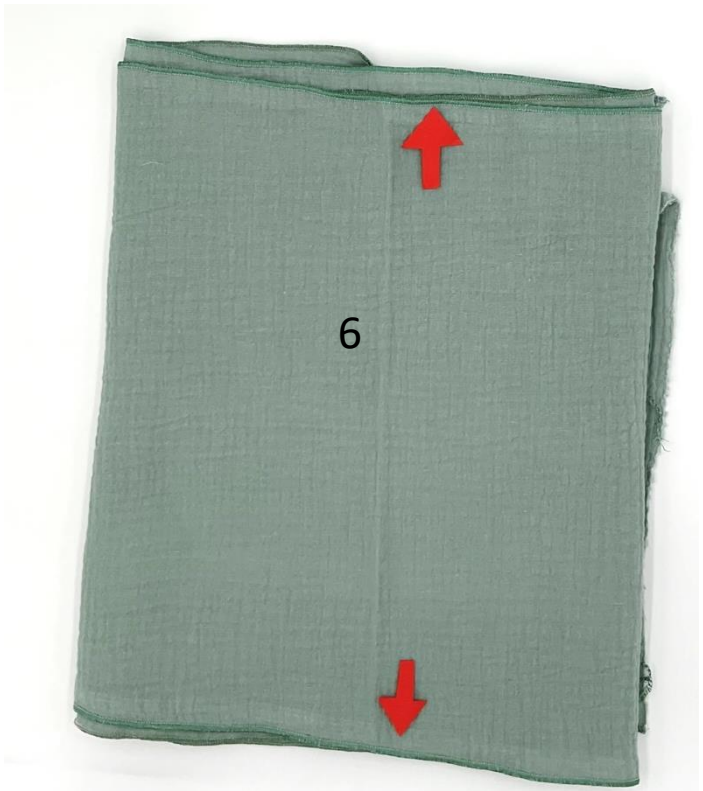
Stufen ansetzen:

Die Stufen kannst Du jederzeit länger bzw. breiter schneiden. Wir haben die Kanten als Sichtnähte gearbeitet und sie mit einem Rollsaum versehen. Die Bahnen werden im Anschluss rechts auf links zusammengesetzt. Du kannst die Bahnen auch rechts auf rechts zusammen nähen. Wähle die Variante, die Dir am besten gefällt.



Vorbereitung mit Sichtnaht

- Die obere Stufe (5) an der oberen Kante mit einem Rollsaum versäubern
- Die untere Kante ganz normal versäubern



- Die untere Stufe (6) besteht aus zwei Teilen. Die Teile nun an der schmalen Seite rechts auf rechts zusammennähen, so dass eine lange Bahn entsteht. Die Naht wieder doppellagig versäubern

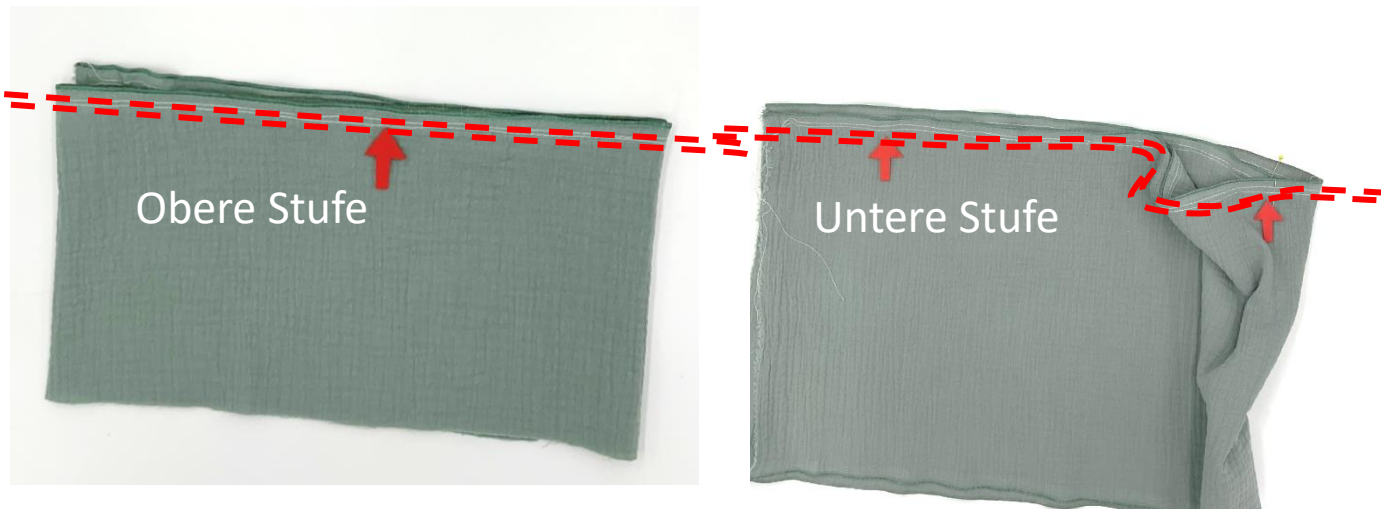
- Auch hier die obere Kante mit Rollsaum versäubern und die untere Kante Säumen** ALTERNATIV auch hier einen Rollsaum nähen.

**Saum mit der Overlock versäubern, 2cm Saum nach links bügeln und absteppen

Möchtest Du keine Sichtnähte, versäubere die Kanten statt des Rollsaums einfach ganz normal



Beide Stufen werden an der oberen Kante (=Kante mit dem Rollsaum) einkräuseln



Nähtechnik Einkräuseln einfach erklärt

Das Einkräuseln dient dazu, zwei unterschiedlich breite Stoffteile auf eine identische Länge zu bringen. Das größere Stoffteil wird in kleine Falten (Kräusel) gerafft, das gibt einen schönen Effekt.

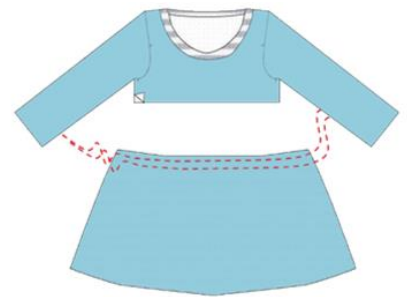
Es geht ganz einfach:

Auf dem größeren Stoffteil, das eingereicht werden soll, zwei Reihen mit Stichgröße 5 – nähen. Die Reihen sollten ca. 8mm-1cm auseinanderliegen. Beachte: hinten und vorne nicht verriegeln und links und rechts ca. 15cm lange Fäden hängen lassen.

Mit dem Unterfaden den Stoff zusammenschieben, bis die Weite des kleineren Stoffteils erreicht ist. Achte darauf, die Falten (Kräusel) gleichmäßig zu verteilen.

Wenn Du die Stoffstücke zusammennähst, immer auf der Seite nähen, auf der sich die Kräusel befinden. Idealerweise zwischen den Steppreihen nähen, damit sich die Kräuselfäden im Anschluss leichter entfernen lassen. Nach dem Absteppen Hilfsfäden vorsichtig herausziehen. Bügeln

Auf Youtube findest Du zahlreiche tolle [>>Videos](#), in denen das Kräuseln gezeigt wird.



Möchtest Du keine Sichtnähte, kannst Du die Stufen (5+6) rechts auf rechts zusammennähen und das Stufenteil im Anschluss rechts auf rechts an das Oberteil nähen (vorher Ärmel einsetzen - fertig 😊)



- Die Bahnen werden mit der Rüsche aufgesetzt aufgenäht – also rechts auf links
- Damit es gerade wird, auf dem Teil, auf den die Bahn genäht wird einen Abstand von 2cm von der Kante aus gesehen – markieren.
- An dieser Markierung wird die Stufe angelegt
- Hilfreich ist es auch, die Bahnen in Viertel zu unterteilen. So kannst Du die Kräusel gleichmäßiger verteilen.
- Zwischen den Kräuselnähten nähen. Die Hilfsfäden im Anschluss wieder entfernen

- Hier siehst Du, wie wir die Markierung für den Ansatz der unteren Rockbahn an die obere Rockbahn vorbereitet haben – ebenso die Viertel-Markierungen





- Nach dem Entfernen der Kräuselnähte sollte es so aussehen

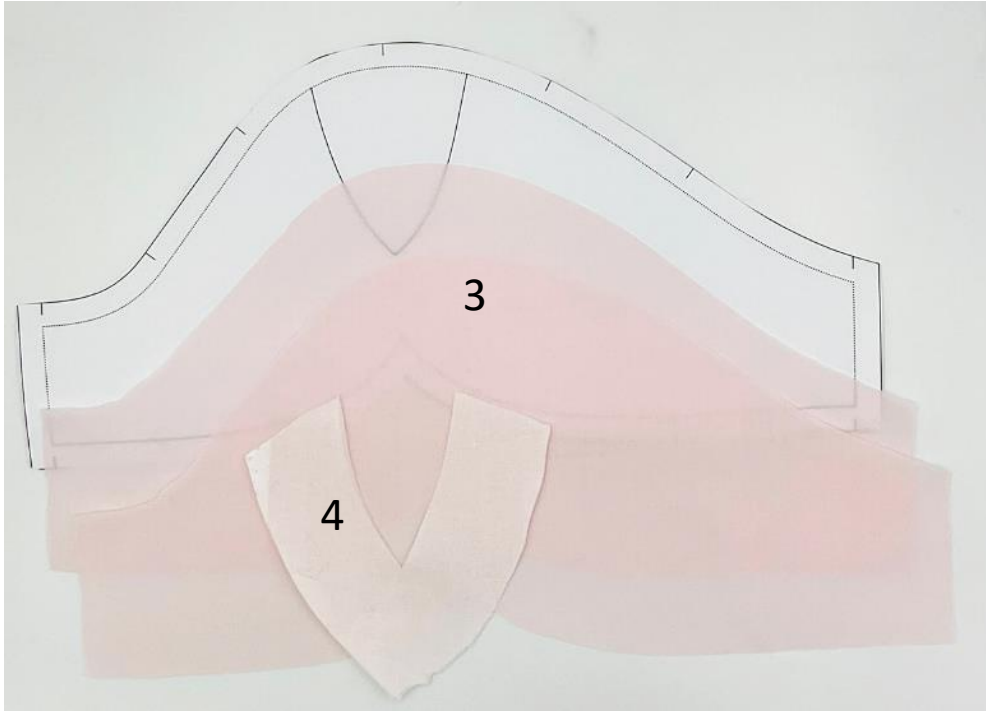


- Bevor die Stufen an das Oberteil genäht werden, die Stufen an der Seitennaht zusammennähen (rechts auf rechts) – Naht doppellagig versäubern.
- Den „Rock“ an das Oberteil annähen – dazu am Oberteil die Ansatzlinie (2cm) einzeichnen
- Oberteil und Stufenteil wieder in Viertel unterteilen und das Stufenteil an das Oberteil nähen (rechts auf links)
- Die Nähte der Bluse bügeln – die Bluse ist fertig

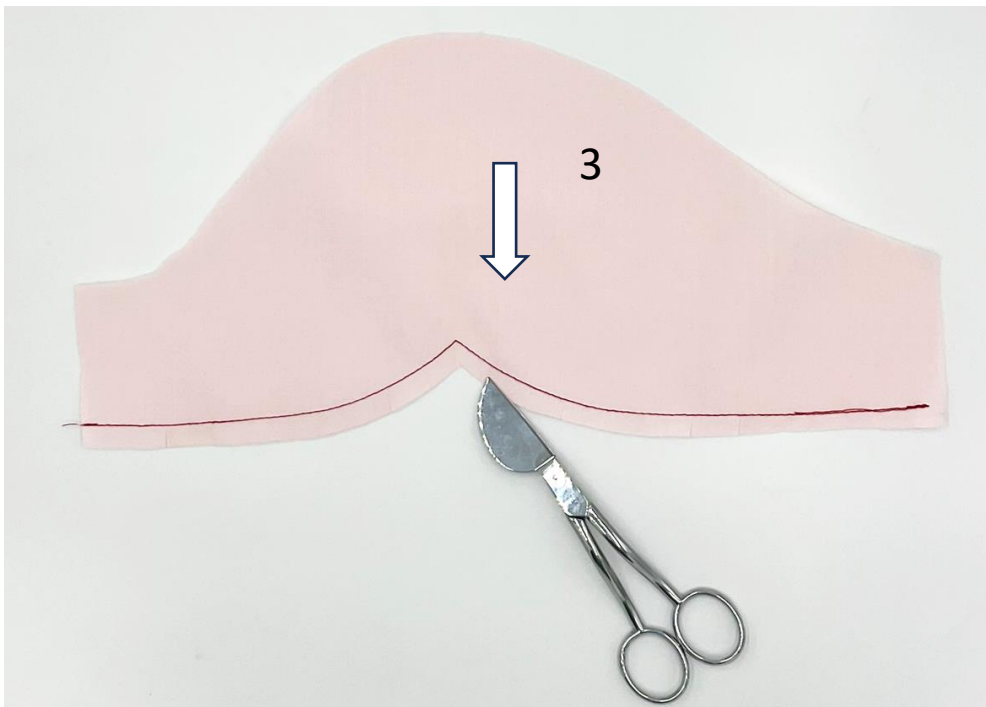


Ärmel mit Cut-Out

- Den Ärmel zuerst ganz normal zuschneiden, ebenso den unteren Bogen ausschneiden. Du benötigst den Ärmel jeweils 2x, da wir ihn abfüttern.
- Außerdem benötigst Du einen Beleg für den Cut-Out am Ärmel



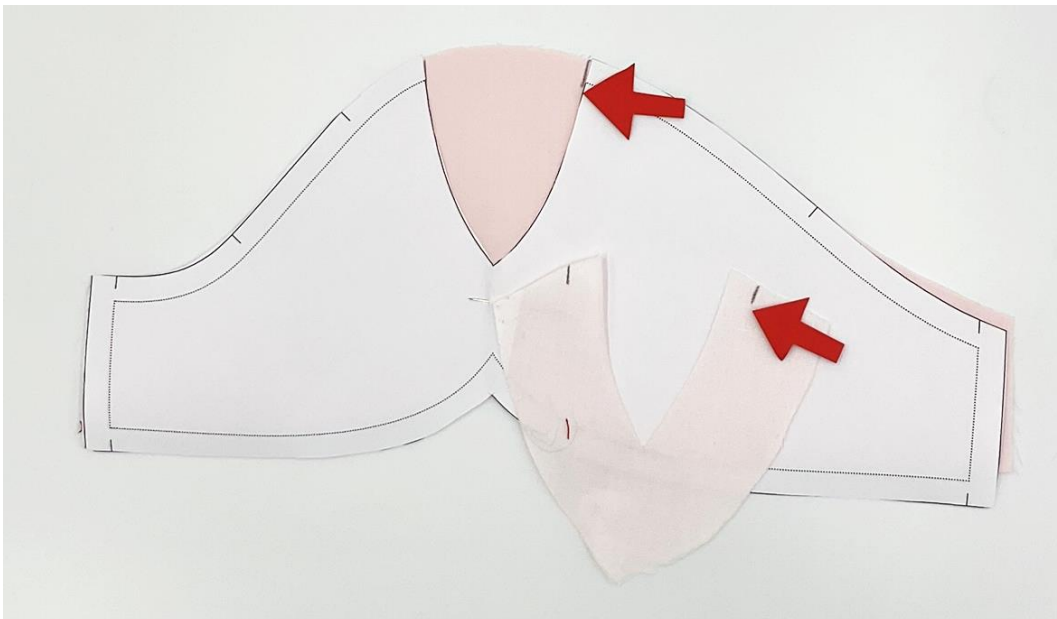
- Ärmel + Futterärmel rechts auf rechts legen und die untere Bogenkante nähen
- An der Spitze bis knapp an die Naht einschneiden
- Ärmel wenden



- Saum bügeln
- Saum absteppen, wie hier angedeutet



- Ärmel inkl. Futter gut zusammenstecken, damit er bei den weiteren Bearbeitungsschritten nicht verrutscht
- Am Papierschnitt den Einschnitt des Ärmels ausschneiden und mit einem Markierstift auf den Stoffärmel übertragen
- Die Blende mit Einlage verstärken



- Die Blende rechts auf rechts an den markierten Ärmelanschnitt stecken
- Beachte, dass die Blende wegen der Nahtzugabe um 1cm breiter liegt



- Blende aufnähen (Nahtzugabe 1cm)



- Stoff vom Ärmel ausschneiden bis an die Nahtzugabe der Blende
- Unten wieder die Spitze bis knapp an die Naht einschneiden



- Blende nach links wenden - bügeln
 - knapp an der Kante absteppen (ca. 1-2mm innerhalb)
 - den Ärmel kannst Du nun noch weiter verzieren (vergleiche nachfolgende Seite) oder gleich in das Armloch einsetzen ab Seite 25
- Sieh Dir unser Add On ab Seite 29 an, wenn Du es ganz opulent haben möchtest



Bei unserem Modell haben wir die Idee so umgesetzt:

- Nachdem der Ärmelsaum und der Einschnitt des Ärmels mit den Belegen versäubert war, haben wir Borten aufgenäht. Aus der Borte wurde eine kleine Rosette und Baumler angebracht (Vgl. Add On Seite 31)



Ärmel einsetzen:



Den Ärmel in das Armloch rechts auf rechts unter Beachtung der Passpunkte einsetzen. Die Naht im Anschluss mit einem Schrägband versäubern.

Die Seitennähte sind noch offen!



- Das Schrägband wird 4cm breit und so lange wie die Armkugel ist, zugeschnitten
- Das Schrägband wird in der Armkugel mit einer Nahtzugabe von 0,8 mm angenäht
- Die Nahtzugabe des Schrägbandes von ca. 1cm einschlagen und um die Naht des Armloches legen
- Schrägband nach innen in das Oberteil legen, feststecken und absteppen





- Hier siehst Du, wie das Schrägband in das Oberteil gelegt wurde
- Anschließend mit gleichmäßigem Abstand von 0,8mm annähen.





- Und hier ist die Naht markiert, mit der das Schrägband angenäht wurde

Bänder im Ausschnitt anbringen



Hier ist die Variante mit dem tiefen Rückenausschnitt

- Damit Dir die Bluse nicht von der Schulter rutscht haben wir links und rechts je ein Band angenäht, welche die Bluse zusammenhält
- Wer mag, kann wieder 2 Baumler anbringen
- Die Bänder werden, von der Schulter aus gemessen, ca. 10cm tiefer angenäht





- Nun kannst Du die Stufen kräuseln und zusammennähen (falls noch nicht geschehen) – hier liegen die Bahnen rechts auf rechts. Vgl. Seite 17 – und das Unterteil an das Oberteil nähen (rechts auf rechts)
- Zum Schluss den Saum nähen und die Bluse ist fertig 😊



Gratuliere, Du hast es geschafft und kannst stolz auf Dich sein!
Wir würden uns freuen, wenn Du Deine Werke markierst, damit wir sie bewundern können.

Hashtags: #toscaminni #bluseblomma

Facebook - Instagram – Newsletter - Nähblog



Bist Du auf Makerist?

Deine Werke kannst Du hier auch in der [>>Werkschau](#) zeigen – wir würden uns freuen, wenn Du uns hier verlinkst und den Schnitt bewertest 😊

Impressum:

Silvia Vogt

TOSCAminni-Schnittmanufaktur

Scheibenstraße 1

94557 Niederalteich

0160-4546016

www.toscaminni.de

info@toscaminni.de

USt-IdNr.: DE 247560793



Add On: Ärmel verzieren (optional)

- Du kannst den Ärmel ganz schlicht in Deine Bluse einnähen, oder sie verzieren
- Hier ein Beispiel, wir haben um den Ausschnitt Rüschen angebracht:

Schneide entsprechend lange Streifen zu, ca. 2cm breit, Versäubere beide Seiten mit einem Rollsaum und lege den Streifen in Falten



- Auf den nachfolgenden Bildern zeigen wir Dir, wie Du mit ein paar Schlaufen so eine Art Blümchen in der Mitte der Spitze nähen kannst





Du benötigst je Ärmel drei Schlaufen:

- Als erstes Bändchen anfertigen:

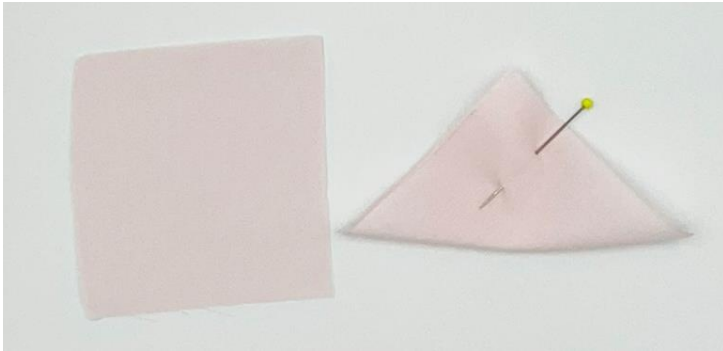
Breite ca. 4cm – Nahtzugabe 0,8mm – Länge ca. 40cm – für jede Schlaufe werden 6cm benötigt

- Schlaufen wie auf den Bildern gezeigt zusammenstecken

- Diese, wie hier gezeigt, zu einer Rosette aufgesteckten und annähen
- Über die Rosette wieder eine Borte nähen



Add On: Baumler/Quasten anfertigen



- Für eine Quaste ein Quadrat mit der Länge 10/10cm zuschneiden
- Zu einem Dreieck falten



- Auf das Dreieck ein legen (Länge ca. 35cm)
- Den Stoff nochmals zu einem Dreieck um das Bändchen herum falten und schräg abnähen, dabei das Band mitfassen
- Zweites Dreieck am anderen Ende ebenso anbringen
- Die Dreiecke wenden und das Band an den Ärmel annähen





- Einmal hier die Rückseite

- Und von vorne, auf der Rosette wurde noch ein kleiner Zierknopf aufgenäht

