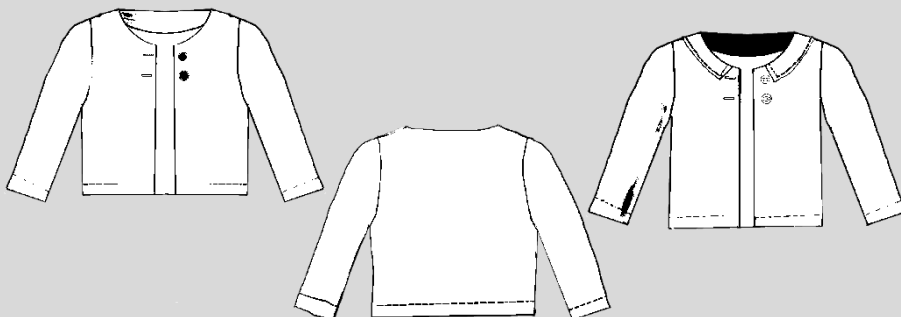




Schnittskizze:



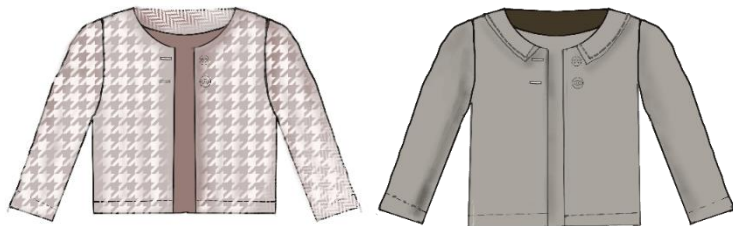
#jackeclara

Art.-Nr: 4-E-38

Größe: 34-54

Schwierigkeitsgrad:





Nähanleitung • Schnittmuster

Material Jacke Clara

- Stoffempfehlung Strickstoffe, dickerer Jersey, Nicki, Alpenfleece
- Einlage z.B. H180 oder G700
- Knöpfe Je nach Größe 3-5 Stück oder ein großer Knopf
- Kantenband



Mit Video-Nähsequenzen

Stoffverbrauch in m – Stoffbreite 1,40m

Größe	34	36	38	40	42	44	46	48	50	52	54
Ärmel $\frac{3}{4}$	1,00	1,00	1,10	1,10	1,40	1,40	1,40	1,40	1,50	1,50	1,80
Ärmel lang	1,20	1,20	1,30	1,30	1,40	1,40	1,40	1,40	1,50	1,50	1,90

Tipp: Wenn der Stoff keine Muster-/Strichrichtung hat, kannst Du die Teile auch stürzen.

Maßtabelle Damen Körpergröße 1,68m

Größe	34	36	38	40	42	44	46	48	50	52	54
Oberweite	80	84	88	92	96	100	104	110	116	122	128
Hüftweite	86	90	94	98	102	106	110	116	122	128	134
Tailenweite	62	66	70	74	78	82	86	92	98	104	110



Inhaltsverzeichnis:

Urheberrecht / Schnitt Drucken /kleben	Seite 3
Richtige Größe finden	Seite 4
Markierungen / Überblick über die Sticharten	Seite 5
Technische Zeichnung/Zuschneideplan	Seite 6
Modellübersicht / Zuschnitt	Seite 7
Add On Kragen	Seite 18
Add On Verschluss ohne Knopflöcher	Seite 25

News



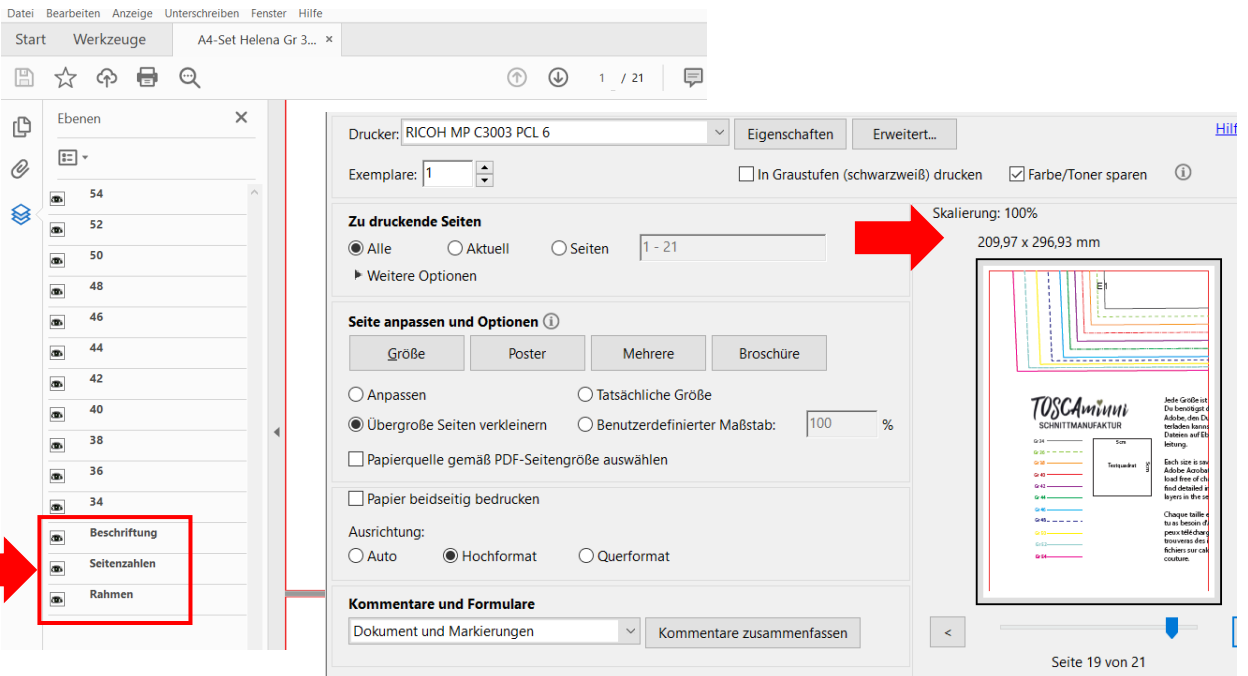
Urheberrecht

Alle Produkte aus unserem Online-Shop wurden von uns entworfen und gestaltet. Unsere Schnittmuster / Stickdatei / Ebook sind urheberrechtlich geschützt und dürfen nicht verkauft, verschenkt, kopiert oder verändert werden. Wir besitzen das alleinige Copyright, sofern es nicht ausdrücklich angegeben wurde.

Schnitt auf Ebenen

Jede Größe ist auf einer eigenen Ebene abgespeichert. Damit ist es möglich, nur die Größen einzublenden, die Du tatsächlich drucken möchtest. Für die Funktion benötigst Du den **Acrobat Reader**, den Du kostenlos im Internet herunterladen kannst.

Klicke auf das Ebenen-Symbol im Acrobat Reader und blende Größen nach Wunsch ein oder aus. Stelle sicher dass die Felder „Beschriftung“ und „Rahmen“ aktiv sind. Achte darauf, dass die Ebenen „Beschriftung“ – „Seitenzahlen“ und „Rahmen angeklickt sind“



Schnitt ausdrucken und zusammenkleben:

Jeder Drucker ist etwas anders. Bei unserem Drucker (Modell Rico) haben wir die Einstellung „übergroße Seiten verkleinern“ ausgewählt – die Skalierung beträgt 100%. **Bei Deinem Drucker ist die Einstellung vielleicht anders. Speichere die Dateien zuerst ab und drucke zunächst nur die erste Seite mit dem Testquadrat aus. Überprüfe, ob die Druckeinstellung korrekt ist – das Testquadrat muss 5x5cm betragen, es sollte ein Rahmen mit Kleberand zu sehen sein ca. 1cm.** Leerseiten wurden entfernt. Orientiere Dich beim Zusammenkleben am Klebeplan + Seitennummerierung.

Tipps für Beamernutzer:

Verbessere den Kontrast beim Projizieren auf dunklen Stoffen durch folgende Einstellung:

Datei / Bearbeiten / Einstellungen / Barrierefreiheit (oder Shortcut Ctrl+K)

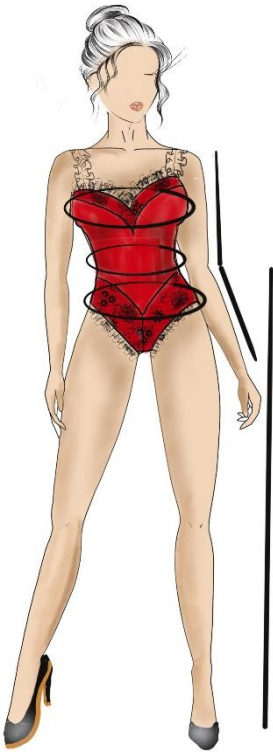
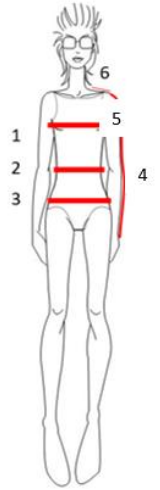
- aktiviere den Haken „Dokumentenfarben ersetzen“
- deaktiviere den Haken „Nur Farbe von schwarzem Text oder Vektorgrafik ändern“



Richtige Größe finden

Maßtabelle Damen Körpergröße 1,68m

Größe	34	36	38	40	42	44	46	48	50	52	54
Oberweite	80	84	88	92	96	100	104	110	116	122	128
Hüftweite	86	90	94	98	102	106	110	116	122	128	134
Tailenweite	62	66	70	74	78	82	86	92	98	104	110



Informationen zur Passform / Arbeitsvorbereitung

Mit einem Ebook oder einem Papierschnitt, egal welcher Marke, erwirbst Du einen Konfektionsschnitt. Das heißt, Du musst Deine eigenen Maße diesem Schnittsystem anpassen.

Gleiche Deine persönlichen Maße nochmals mit dem Papierschnitt ab. Denke daran, dass im Schnitt bereits die Nahtzugabe enthalten ist. Markiere Dir diese mit einem kleinen Strich, so fällt Dir das Ausmessen leichter.

Schwankst Du zwischen zwei Größen, zum Beispiel Oberweite Gr. 38 – Hüftweite Größe 40/42 - empfehlen wir Dir, die zwei relevanten Größen übereinanderzulegen und an den jeweiligen Stellen anzupassen.

Alternativ kannst Du an den Seitennähten (hier auch die Ärmel mit einbeziehen) 2cm Nahtzugabe verwenden, so hast Du mehr Spielraum für persönliche Anpassungen. Beachte, dass das Schnittmuster bereits 1cm Nahtzugabe beinhaltet.

Probemodell: Wir empfehlen, ein Probemodell aus billigem Stoff anzufertigen, um den Schnitt kennenzulernen

Schnitt verkürzen / verlängern

Zerteile das Schnittmuster an der dafür vorgesehenen Linie. Schiebe die Teile um das benötigte Maß auseinander – klebe einen Papierstreifen dazwischen und gleiche die Linien wieder an.

Beim Verkürzen schiebst Du die Teile um das benötigte Maß zusammen – mit Klebeband fixieren und gleiche die Linien neu an.

Entscheidend für die Größenauswahl sind Oberweite, Taillenweite und Hüftweite. Die Größe wird nach der Oberweite gewählt und evtl. an die Taillen-/Hüftweite angepasst.

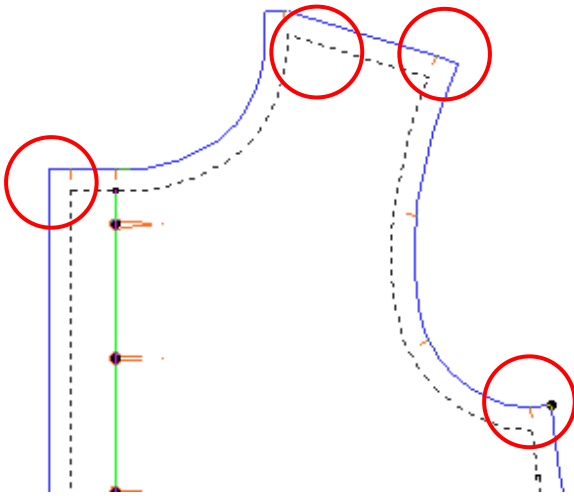
Die Jacke ist leger geschnitten.

Der Schnitt kann beliebig am Saum verlängert und verkürzt werden.

Folgende Maße mit dem Papierschnitt abgleichen: Oberweite, Taillenweite und Hüftweite ausmessen.



Passpunkte für die Nahtzugabe



Unsere Schnittmuster enthalten bereits die Nahtzugabe. An den Ecken sind Passpunkte eingefügt. Anhand der Passpunkte kannst Du die Breite der Nahtzugabe erkennen und weisst, wo Du mit dem Nähen beginnen sollst. Ebenso beim Saum.

Wissenswertes zu den Nähmaschinen-Sticharten:

1 2 3 4

Stich 1: normaler Geradstich mit Stichlänge 2,5-3

Diesen Stich benötigst Du zum Zusammennähen der Teile, es wird am Anfang und am Ende verriegelt (das heißt Du nähst mit Deiner Maschine jeweils ein paar Stich rückwärts – normalerweise gibt es dafür eine Taste an der Maschine)

Stich 2: Zickzackstich

Diesen kannst Du zum Versäubern der Schnittkanten verwenden, wenn Du keine Overlock besitzt. Es gibt auch Nähmaschinenfüsse, die ein kleines Schneidmesser eingebaut haben und ebenfalls die Fransen abschneiden.

Stich 3: Overlockstich

Dieser wird mit der Overlock genäht (wir benutzen eine 3-Faden-Overlock). Wenn nur die Kanten versäubert werden, sind 3 Fäden ausreichend

Stich 4: Geradstich mit der Länge 5 oder 6 (Heftstich)

Diesen verwenden wir zum Einkräuseln oder Heften. Der Faden wird am Anfang/Ende nicht verriegelt und es werden ca. 10cm Fäden am Anfang/Ende hängen gelassen. Diese dienen zum Raffern (Beim Einkräuseln) bzw. auch beim Heften. Der Faden wird nämlich später wieder entfernt

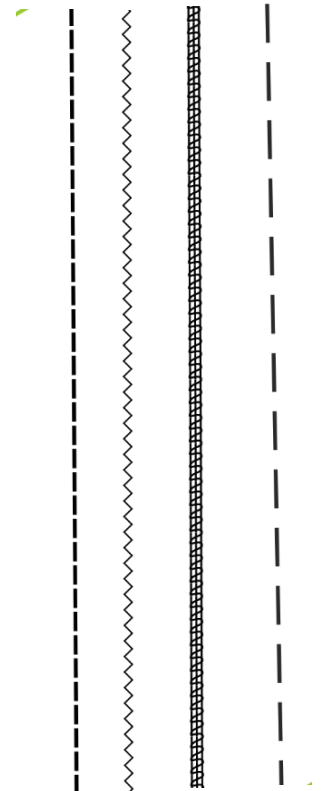
Nähen mit Jersey

Für Jersey solltest Du einen elastischen Stich verwenden. Mit der Nähmaschine stehen Dir zahlreiche elastische Stiche zur Verfügung. Achte darauf, die passenden Nadeln zu verwenden, es gibt spezielle Nadeln für Jersey.

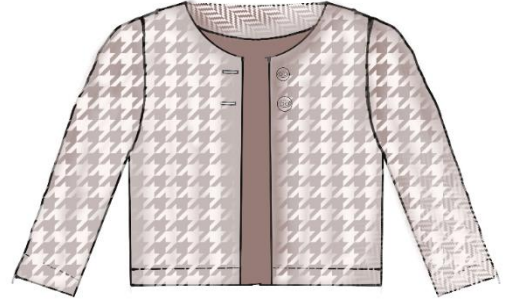
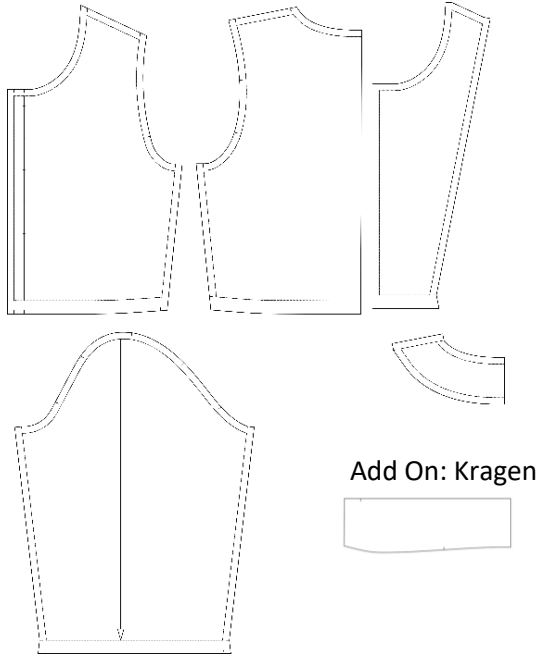
Kennst Du den Obertransporter?

Obertransporterfüsse werden gerne zum Nähen von Samt, Karostoffen oder gestreiften Stoffen verwendet, damit sich nichts verschiebt.

Er eignet sich auch hervorragend für Jersey. Mit einem Obertransporter werden sowohl die untere Stoffschicht, als auch die zweite Lage oben drauf gleichmäßig transportiert und so wellt sich der Jersey nicht.



Technische Zeichnung:



Zuschneideplan

	Oberstoff	Zuschnitt	Einlage
1	Vorderteil	2x gegengleich	
2	Rückenteil	1x im Stoffbruch	
3	Beleg vorne	2x gegengleich	2x gegengleich
4	Beleg hinten	1x im Stoffbruch	1x im Stoffbruch
5	Ärmel (lang oder ¾ Arm)	2x gegengleich	
6	Kragen (optional)	2x im Stoffbruch	1x im Stoffbruch
	Im Schnittmuster sind folgende Nahtzugaben enthalten:		
	Nähte 1cm / Saum Ärmel lang 3cm / Saum 3cm		

Pflegehinweis:

Generell sollte man die Stoffe vor dem Vernähen so waschen, wie man das Kleidungsstück später waschen will. Also, bei Handwäsche per Hand - Maschinenwäsche per Waschmaschine. Gleiches gilt für den Wäschetrockner.



Modellübersicht



Du kannst die Jacke mit oder ohne Kragen nähen und zusätzlich variieren, in dem Du die Jacke verlängerst.

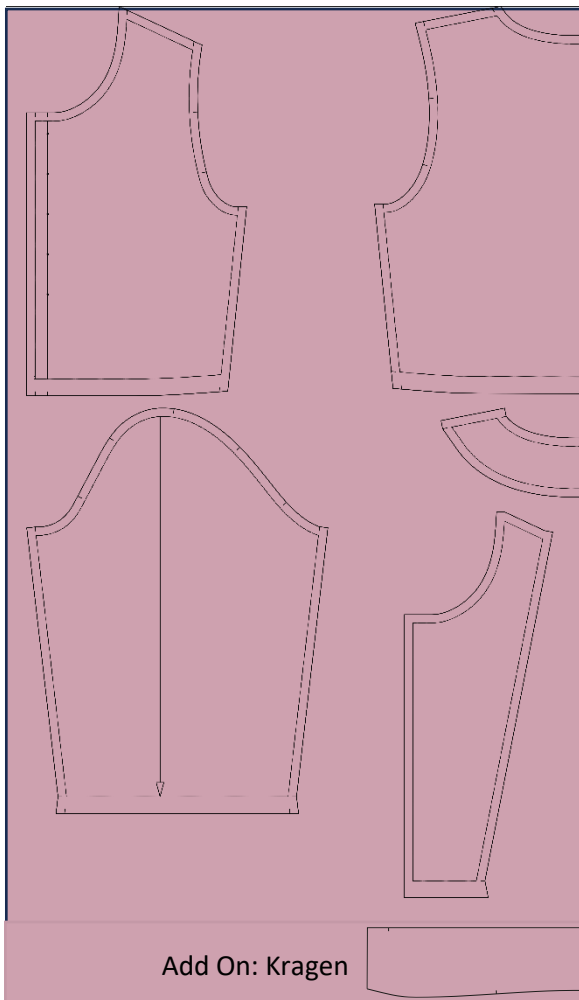
Es stehen Dir ein langer und ein $\frac{3}{4}$ Ärmel zur Verfügung.

Lies Dir die Anleitung zuerst komplett durch und stelle Deine Wunschjacke zusammen.

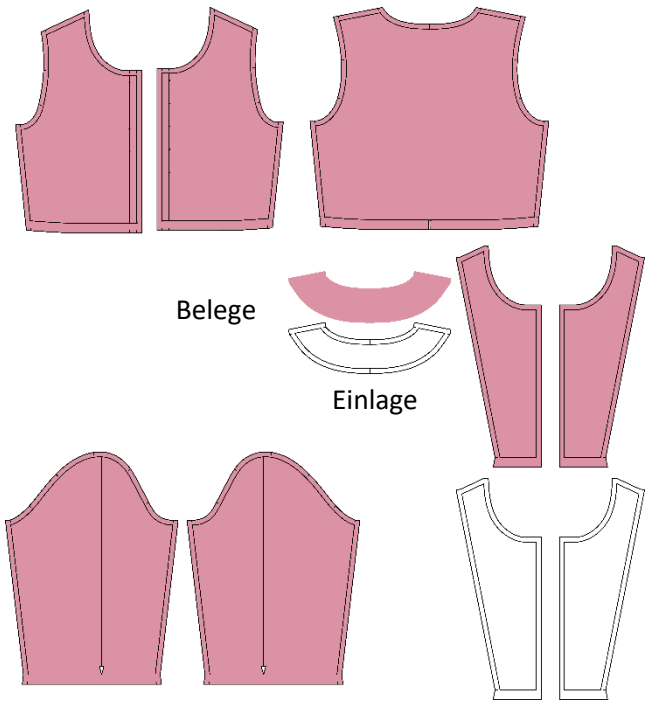
Und los geht's:

Papierschnitt ausschneiden, auf Stoff auflegen und zuschneiden. Anschließend die Markierungen/Passzeichen auf die Schnittteile übertragen. Bei Stoffen, die links und rechts gleich oder einfarbig sind, jeweils die linke Seite mit einem Kreidestrich markieren.

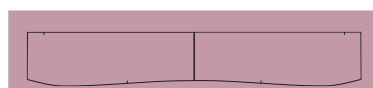
Stoffauflageplan



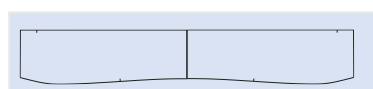
Zugeschnittene Teile



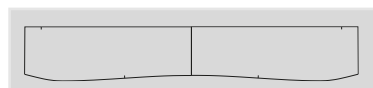
Add On: Kragen



Oberstoff



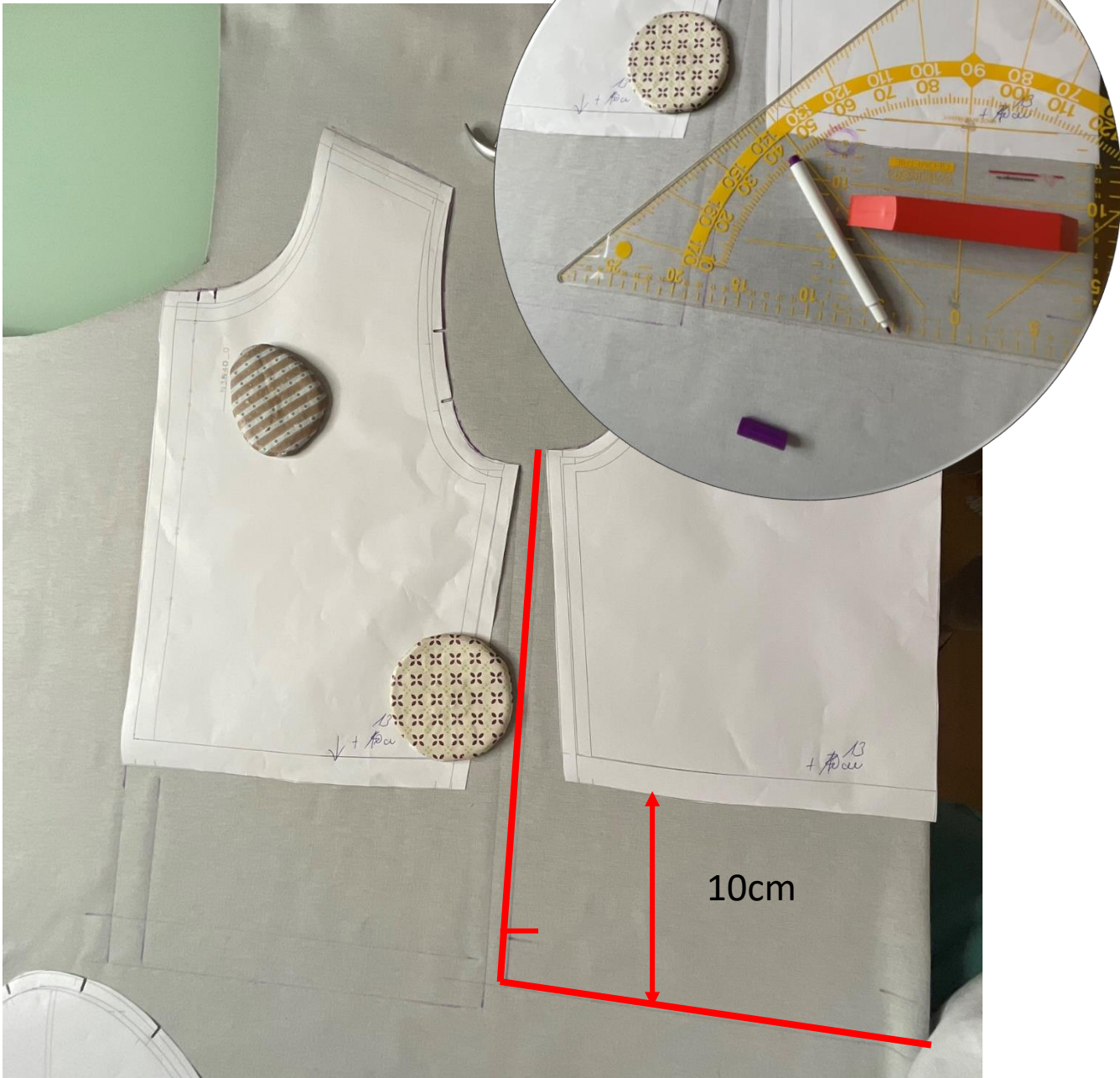
Unterstoff



Einlage



Variante: Verlängern der Jacke



Wir haben das graue Modell - Jacke mit dem Kragen um 10cm verlängert - so gehst Du vor:

- Schnitt auf den Stoff auflegen
- Mit dem Lineal die 10cm entsprechend an der unteren Kante anzeichnen
- Mit Kreide auf Stoff zeichnen
- Die Seitennaht begradigen
- An der unteren Kante wieder 3cm einrücken und die Saumzugabe von 3cm markieren



Beleg



- Einlage für Belege zuschneiden
- Aufbügeln (linke Stoffseite)



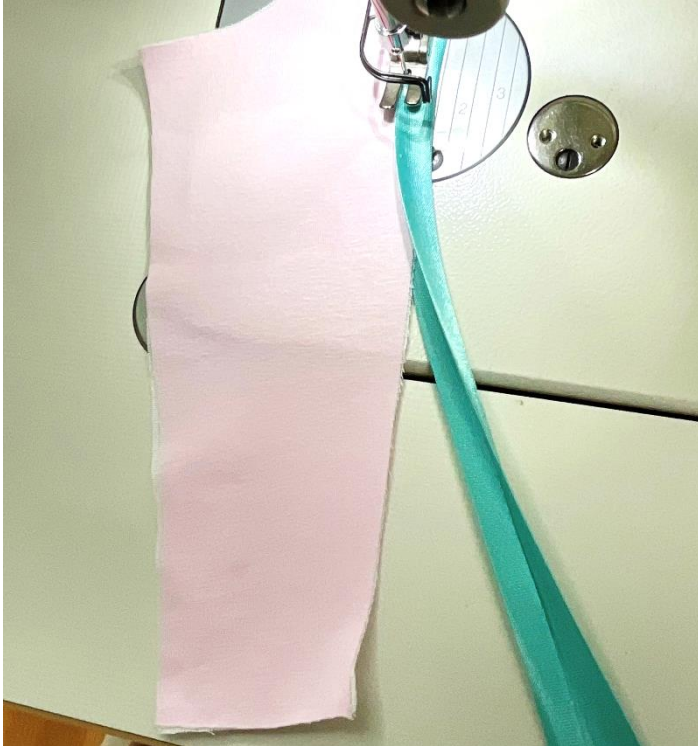
- Vorderen Belege mit dem rückwärtigen Beleg rechts auf rechts legen
- An den Schultern nähen
- Nähte bügeln



- Ansicht von rechts



Versäubern der Belege



Alternative 1:

- mit Schrägband versäubern

Alternative 2:

- Kanten nur mit der Overlock versäubern

Alternative 3:

- Kanten mit der Overlock versäubern
 - Die Nahtzugabe von 1cm nach links bügeln
 - Absteppen
- Wir haben uns für Alternative 1 entschieden – Versäubern mit Schrägband, weil sie aus unserer Sicht am schönsten aussieht





- Vorder- und Rückenteil rechts auf rechts legen
- An beiden Schultern nähen
- Du kannst mit einer 4 Faden Overlock nähen oder alternativ mit der Nähmaschine/overlockähnlichen Stich wählen
- An die vorderen Kanten in beiden Vorderteilen ein Naht-/ Kantenband einbügeln





- Beleg an die vorderen Kanten stecken – rechts auf rechts



- Mit einer Nahtzugabe von 1cm rundherum annähen
- Nicht am Saum, der kommt später



- Die Ecken vorne schräg bis knapp an die Naht abschneiden
- Die Rundungen einzwicken





- Die Nahtzugabe komplett in den Beleg legen
- An der Kante entlang absteppen



Ärmel einsetzen



- Ärmel einsetzen, orientiere Dich an den Passpunkten

So nähen wir:

- Ärmel einstecken (rechts auf rechts)
- Mit der Nähmaschine einnähen (so lassen sich evtl. Fehler leichter beheben)
- Wenn alles passt die Naht mit der Overlock versäubern

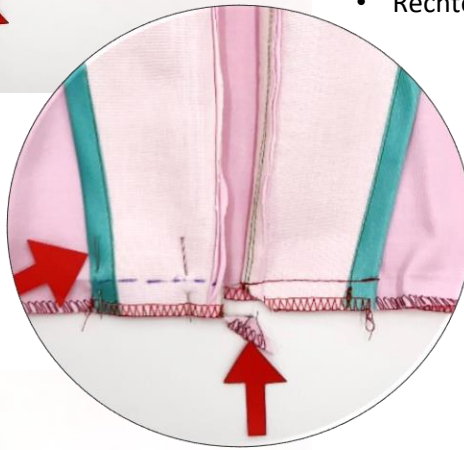
Seitennaht



- Die Seitennähte inkl. Der Ärmelnähte zusammenstecken
- Alles in einem Schritt zusammennähen
- Achte darauf, dass am Armloch die Seitennähte zusammentreffen



Saum



- Starte an der vorderen Kante
- Wende den Beleg nach links
- Miss die Saumzugabe von 3cm ab und markiere Dir die Naht
- Nähe an beiden Seiten die Belege fest
- Sollten die Stofflagen zu dick sein, kannst Du vom Beleg die Nahtzugabe auf 1cm zurückschneiden (nur den Beleg)
- Ecke an der Kante ebenfalls schräg abschneiden
- Linke Seite Bild = abmessen
- Rechte Seite – ist bereits genäht

- Saum abmessen (Vgl. Bild rechte Seite)
- Mit Nadeln fixieren
- Absteppen
- Kleiner Stich/Nähmaschine
- Oder Cover





- Nähst Du mit der Cover, solltest Du die Fäden in der Naht vernähen



- Knopflöcher lt. Schnittmuster auf der vorderen Kante einzeichnen Knopflöcher nähen.
- Falls Du noch keine Knopflöcher genäht hast lies Dir am besten unseren Blogbeitrag durch, hier wird erklärt, was Du beachten musst. Weitere Tipps findest Du im >>Tutorial >>[Perfekte Knopflöcher nähen](#)

[Blogbeitrag](#)
[Knopflöcher nähen](#)



Abschlussarbeiten



- Belege an den Schultern an der Schulternaht der Jacke mit ein paar Stichen fixieren.
- Dazu die beiden Nahtzugaben aufeinanderlegen und von der rechten Seite in der Schulternaht ein paar Stiche nähen



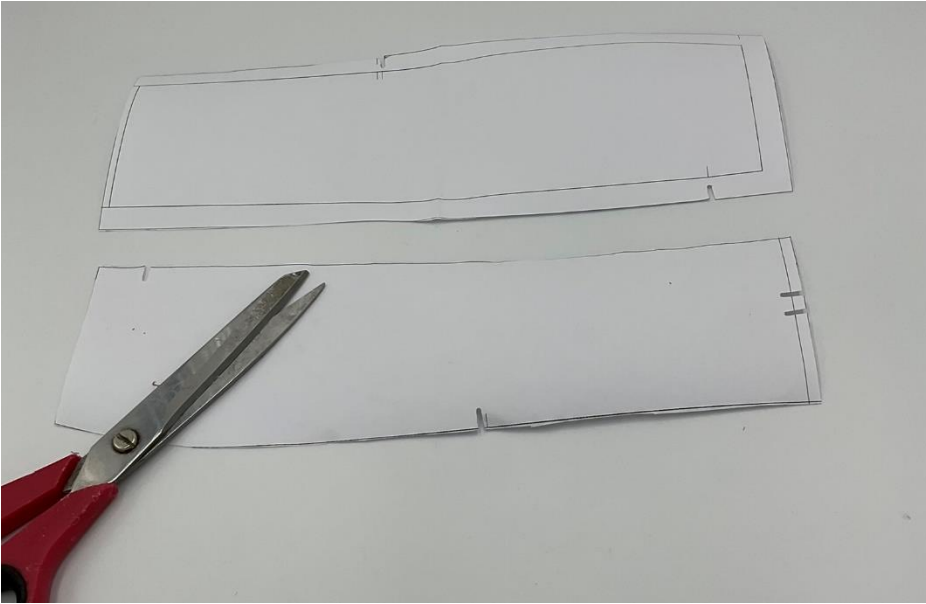
- Knöpfe anhand der eingenähten Knopflöcher markieren
- Mit stärkerem Faden annähen



Add On Kragen:

So nähst Du einen Kragen:

- Die Nahtzugabe am Schnittmuster beim Kragenteil entfernen (1cm)



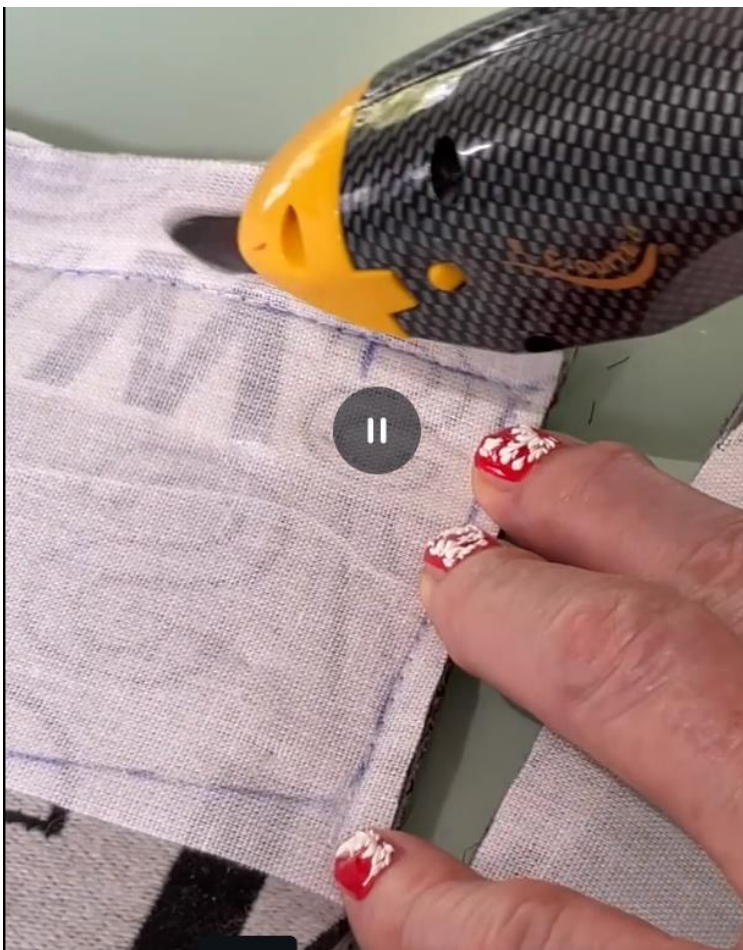
Bereite Dir für den Kragen zwei ausreichend große Rechtecke vor:

- 1x Oberstoff
- 1x Unterstoff
- Den Unterstoff auf der linken Seite mit Einlage verstärken
- Beide Rechtecke rechts auf rechts zusammenlegen
- Schnitt-Teil für den Kragen auflegen und OHNE Nahtzugabe aufzeichnen





- An der Ecke 1 Stich vor der Ecke die Nadel im Stoff stecken lassen
- Faden an die Nadel legen
- 1 Stich schräg nähen
- das andere Ende des Fadens um die Nadel legen und in den Kragen schieben – die Fäden benötigst Du später zum Wenden und Ecken ausformen
- gerade weiter nähen

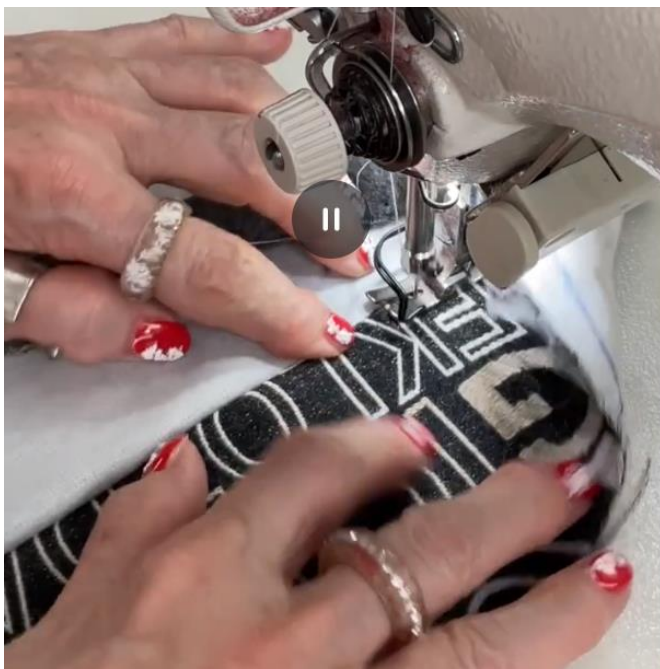


- Nahtzugabe auf 0,5cm zurückschneiden, an der offenen Kante 1cm Nahtzugabe stehen lassen!
- Ecken abschrägen





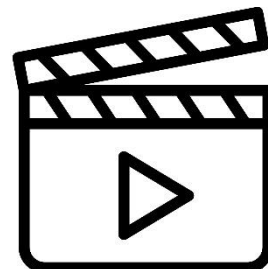
- Kragen wenden
- Ecken ausformen



- Nahtzugabe in den Unterkragen legen
- von rechts knappkantig absteppen
- Nahtzugabe liegt im Unterkragen

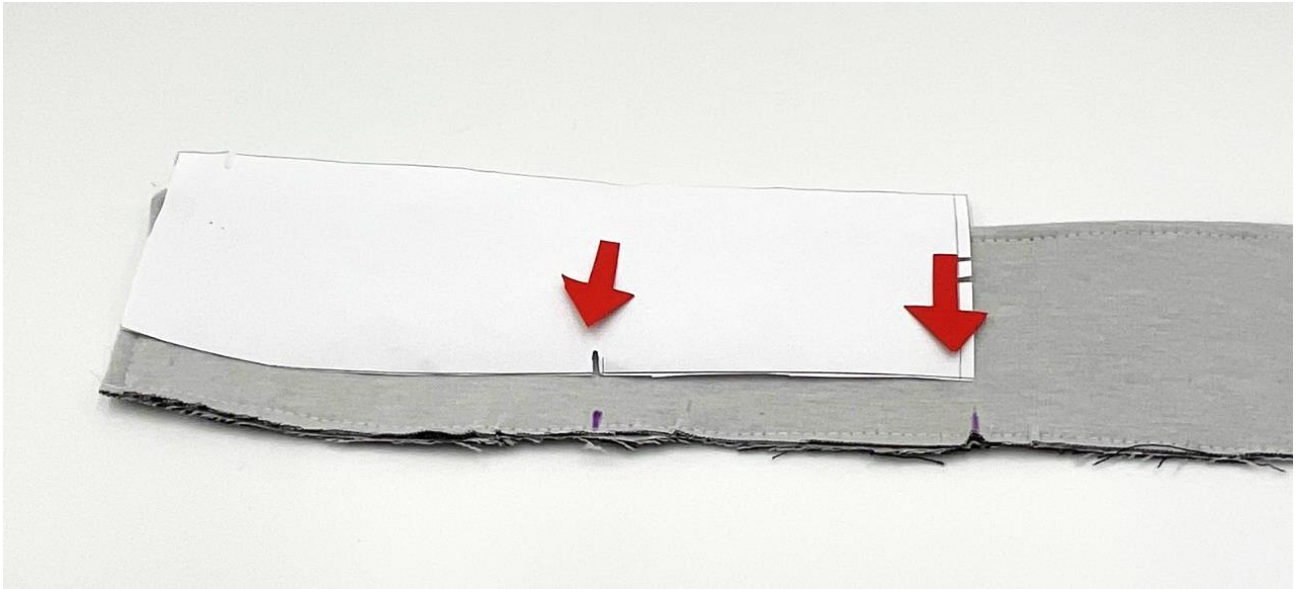


- Kragen bügeln und nochmals rundherum knappkantig absteppen – er sollte dann so aussehen
- In diese Videosequenz kannst Du nochmals sehen, wie es genäht wird.

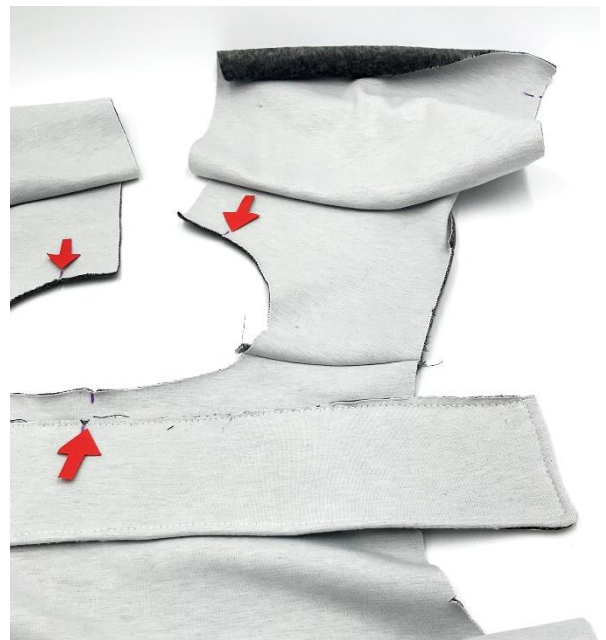


[Nähsequenz Kragen nähen](#)





Am Kragen und ebenfalls an der Jacke, die Passpunkte für Schulter, hintere Mitte und vordere Anstoßstelle markieren





- Die offene Seite des Kragens rechts auf rechts an den Ausschnitt stecken (wir haben den Kragen an der offenen Seite erst zusammen genäht)
- Kragen annähen

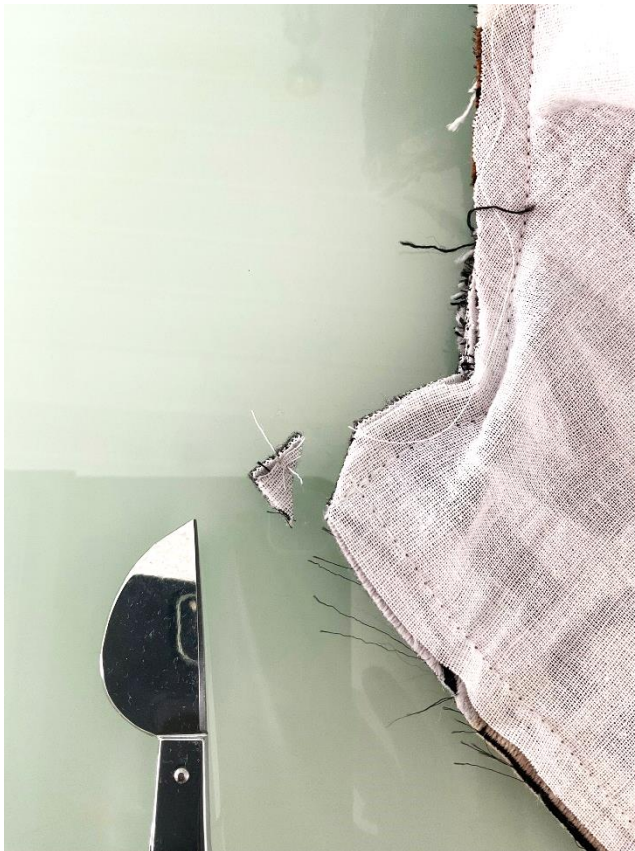


- Nun die Belege auf die Jacke stecken (rechts auf rechts), der Kragen liegt dazwischen und wird nach unten in die Jacke geklappt.
- Annähen – der Saum wird wieder wie bereits gezeigt, später genäht





- Da die Lagen sehr dick sind, den Stoff vom Kragen zwischen Jacke und Beleg etwas zurückschneiden maximal auf 0,5cm



- Rundungen einschneiden
- Ecken abschrägen





- Beleg nach rechts wenden
- Bügeln
- Es geht weiter mit dem Einsetzen der Ärmel (ab Seite 14)
- Du kannst die Jacke an der vorderen Kante absteppen – selbe Breite wählen wie am Kragen

Knopfloch nähen



Zum Testen der Knopflöcher ein Probestück vorbereiten, das ebenso beschaffen ist, wie die Stelle, in der das Knopfloch eingenäht wird. Also hier Oberstoff, Unterstoff + Einlage

Darauf Probeknopfloch passend zu Deinem Knopf nähen

Wenn alles passt, vordere Mitte markieren, an der die Knopflöcher platziert werden

Knopfloch final einnähen

Wir haben uns hier für einen Knopf entschieden, Du kannst auch mehrere Knöpfe anbringen – das ist Geschmackssache

[Blogbeitrag](#)
[Knopflöcher nähen](#)



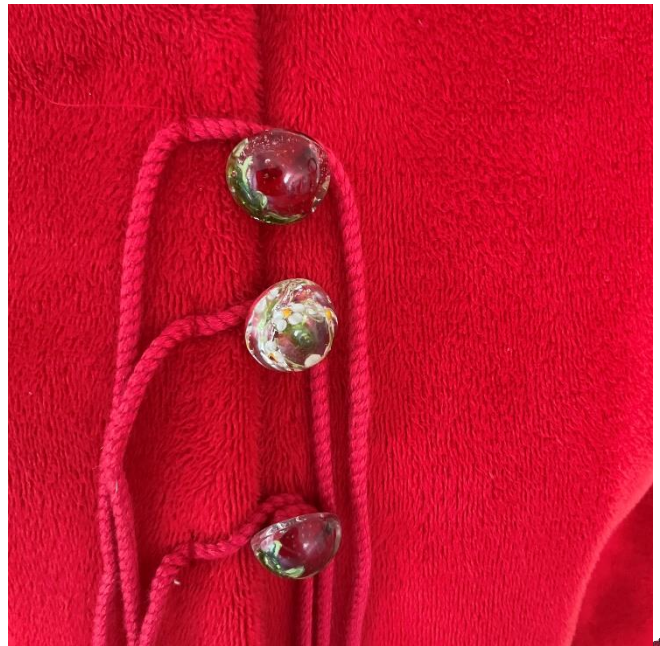
Hast Du noch nie Knopflöcher genäht, dann kannst Du alles im Detail mit Tipps und Tricks in unserem **Blogbeitrag** nachlesen.



Add on Verschluss ohne Knopflöcher



- Hin und wieder lieben wir unkonventionelle Verschlüsse, zumal wir die Jacke eher offen als geschlossen tragen
- Statt Knopflöcher haben wir 3 Kordeln angebracht
- Diese einfach um den Knopf wickeln und die Jacke damit schließen - sieht als Hingucker außergewöhnlich aus
- Wenn Du nicht so fit im Knopflöcher nähen bist, wäre das eine schöne Verschlussmöglichkeit





Gratuliere, Du hast es geschafft und kannst stolz auf Dich sein!

Wir würden uns freuen, wenn Du Deine Werke markierst, damit wir sie bewundern können.

Hashtags: #toscaminni #jackeclara



DISCOUNT COUPON
30% OFF
auf alle Stoffe
Code: Stoffe30
www.toscaminni.de

COUPON



DISCOUNT COUPON
ON TOP 10% OFF
auf alle reduzierten Ebooks
Code: Ebook10
www.toscaminni.de

COUPON



Impressum:

Silvia Vogt
TOSCAminni-Schnittmanufaktur
Scheibenstraße 1
94557 Niederalteich

0160-4546016
www.toscaminni.de
info@toscaminni.de
Ust-IdNr.: DE 247560793