

# Dirndl Bärbl



Schnittskizze:



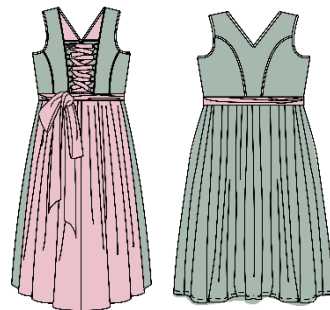
#dirndlbaerbl

Art.-Nr: 2-E-85

Größe: 34-54

Schwierigkeitsgrad:





## Nähanleitung • Schnittmuster

### Material Dirndl Bärbl

Stoffempfehlung	Oberstoff: Leinen, Baumwolle, Webware - Rock: Baumwolldruck Futter: Baumwollwebe, Popeline
Paspolschnur	2mm Durchmesser für die Paspel <a href="#">Bezugsquelle</a> (altern. Baumwollkordel)
Klebeeinlage	G770 <a href="#">Bezugsquelle</a>
Miederstäbchen	2 Stück gibt es z.B. bei Ebay und als Meterware <a href="#">Bezugsquelle</a> oder Amazon
Federhaken	Ca. 13 Paar Nr. 2 <a href="#">Bezugsquelle</a>
Druckknöpfe	2 Stück 9mm <a href="#">Bezugsquelle</a>

### Stoffverbrauch in m – Stoffbreite 1,40m

Größe	34	36	38	40	42	44	46	48	50	52	54
Oberteil	Oberstoff: 0,90m für alle Größen + Futter: 0,90m für alle Größen										
Rock	Für den Rock gilt folgende Formel: 2x gewünschte Rocklänge + 20cm + 30cm für den Taschenbeutel										
Schürze	1x gewünschte Rocklänge + 10cm +40cm falls die Schürzenbänder aus einem anderen Stoff genäht werden sollen										

### Maßtabelle Damen Körpergröße 1,68m

Größe	34	36	38	40	42	44	46	48	50	52	54
Oberweite	80	84	88	92	96	100	104	110	116	122	128
Taillenweite	62	66	70	74	78	82	86	92	98	104	110

### Inhaltsverzeichnis:

Urheberrecht / Schnitt Drucken /kleben	Seite 3
Richtige Größe finden	Seite 4
Wissenswertes zu Nähten	Seite 5
Technische Zeichnung/Zuschneideplan	Seite 6
Zuschneiden Oberteil	Seite 7
Rock berechnen / nähen	Seite 35
Schürze nähen	Seite 49

News



**Vorwort:**

Dirndl werden oft zu festlichen Anlässen, wie Volksfesten, Hochzeiten, und anderen Feierlichkeiten getragen und dürfte eines der wenigen Kleidungsstücke sein, die sich immer wieder neu erfinden und Trends setzen. Ein Dirndl geht immer und es erfreut sich auch außerhalb von Bayern und Österreich großer Beliebtheit!

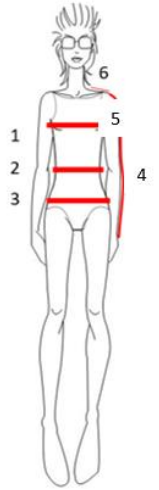
Wir lieben es mit der Tradition zu brechen und verwenden für unsere Modell aussergewöhnliche Stoffe, so darf es schon mal ein Sari sein, der verarbeitet wird - sommerliche Baumwollstoffe mit Erdbeermuster und Streifen oder wie wäre es mit einem Oberteil aus Jeans mit Puttenengeln drauf? Der Phantasie sind keine Grenzen gesetzt und in unserem [>>Näh-Blog](#) stellen wir Dir weitere Modelle vor.

Unser Titelmodell haben wir aus einem alten Landhauskleid "ge-upcycelt" - das Leinen war zu schön, verdiente eine zweite Chance. Das Kleid wurde praktisch bis auf den letzten Rest wiederverwertet: Einmal für den Rock – das Corsagen-Oberteil hat sich in eine süße Tasche verwandelt und die letzten Reste wurden zu blauen Stoffrosen verarbeitet für einen Blumengürtel.

Ergänze Dein Dirndl mit einem edlen Schultertuch oder einer klassischen [>>Trachtenjacke](#) und verspielten Accessoires. Die Nähanleitungen dazu findest Du in unserem Online-Shop.

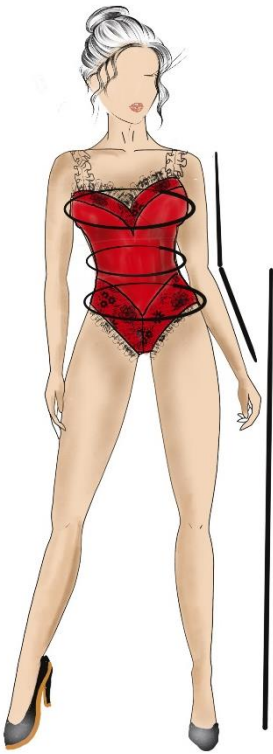






**Maßtabelle Damen Körpergröße 1,68m**

Größe	34	36	38	40	42	44	46	48	50	52	54
Oberweite	80	84	88	92	96	100	104	110	116	122	128
Tailenweite	62	66	70	74	78	82	86	92	98	104	110



**Informationen zur Passform / Arbeitsvorbereitung**

Mit einem Ebook oder einem Papierschnitt, egal welcher Marke, erwirbst Du einen Konfektionsschnitt. Das heißt, Du musst Deine eigenen Maße diesem Schnittsystem anpassen.

Gleiche Deine persönlichen Maße nochmals mit dem Papierschnitt ab. Denke daran, dass im Schnitt bereits die Nahtzugabe enthalten ist. Markiere Dir diese mit einem kleinen Strich, so fällt Dir das Ausmessen leichter.

Schwankst Du zwischen zwei Größen, zum Beispiel Oberweite Gr. 38 – Hüftweite Größe 40/42 - empfehlen wir Dir, die zwei relevanten Größen übereinanderzulegen und an den jeweiligen Stellen anzupassen.

Alternativ kannst Du an den Seitennähten (hier auch die Ärmel mit einbeziehen) 2cm Nahtzugabe verwenden, so hast Du mehr Spielraum für persönliche Anpassungen. Beachte, dass das Schnittmuster bereits 1cm Nahtzugabe beinhaltet.

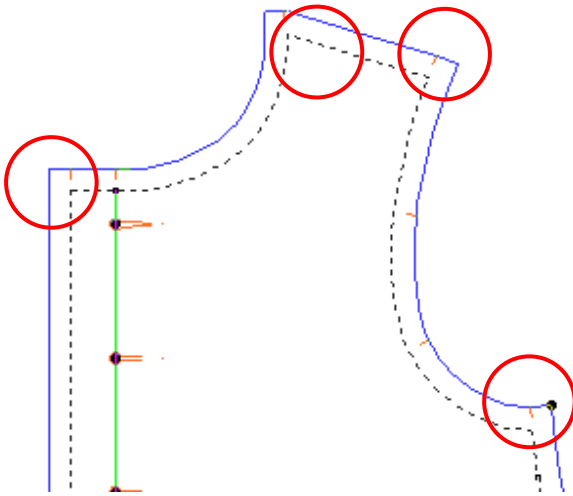
**Probemodell:** Wir empfehlen, ein Probemodell aus billigem Stoff anzufertigen, um den Schnitt kennenzulernen

Entscheidend für die Größenauswahl sind Oberweite und Taillenweite. Der Sitz des Oberteils ist eng anliegend, daher ist im Schnitt keine Mehrweite enthalten.

Wähle für diesen Schnitt die Größe, welche Deinem Brustumfang am nächsten liegt und passe, wenn nötig, die Taillenweite an. Die Hüftweite braucht nicht berücksichtigt zu werden, da der Rock in Falten gelegt wird und somit ausreichend Mehrweite vorhanden ist.



## Passpunkte für die Nahtzugabe



Unsere Schnittmuster enthalten bereits die Nahtzugabe. An den Ecken sind Passpunkte eingefügt. Anhand der Passpunkte kannst Du die Breite der Nahtzugabe erkennen und weisst, wo Du mit dem Nähen beginnen sollst. Ebenso beim Saum.

### Wissenswertes zu den Nähmaschinen-Sticharten:

1 2 3 4

#### Stich 1: normaler Geradstich mit Stichlänge 2,5-3

Diesen Stich benötigst Du zum Zusammennähen der Teile, es wird am Anfang und am Ende verriegelt (das heißt Du nähst mit Deiner Maschine jeweils ein paar Stich rückwärts – normalerweise gibt es dafür eine Taste an der Maschine)

#### Stich 2: Zickzackstich

Diesen kannst Du zum Versäubern der Schnittkanten verwenden, wenn Du keine Overlock besitzt. Es gibt auch Nähmaschinenfüsse, die ein kleines Schneidmesser eingebaut haben und ebenfalls die Fransen abschneiden.

#### Stich 3: Overlockstich

Dieser wird mit der Overlock genäht (wir benutzen eine 3-Faden-Overlock). Wenn nur die Kanten versäubert werden, sind 3 Fäden ausreichend

#### Stich 4: Geradstich mit der Länge 5 oder 6 (Heftstich)

Diesen verwenden wir zum Einkräuseln oder Heften. Der Faden wird am Anfang/Ende nicht verriegelt und es werden ca. 10cm Fäden am Anfang/Ende hängen gelassen. Diese dienen zum Raffern (Beim Einkräuseln) bzw. auch beim Heften. Der Faden wird nämlich später wieder entfernt

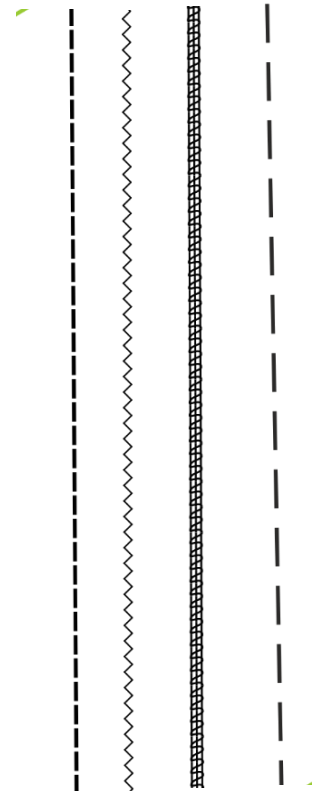
### Nähen mit Jersey

Für Jersey solltest Du einen elastischen Stich verwenden. Mit der Nähmaschine stehen Dir zahlreiche elastische Stiche zur Verfügung. Achte darauf, die passenden Nadeln zu verwenden, es gibt spezielle Nadeln für Jersey.

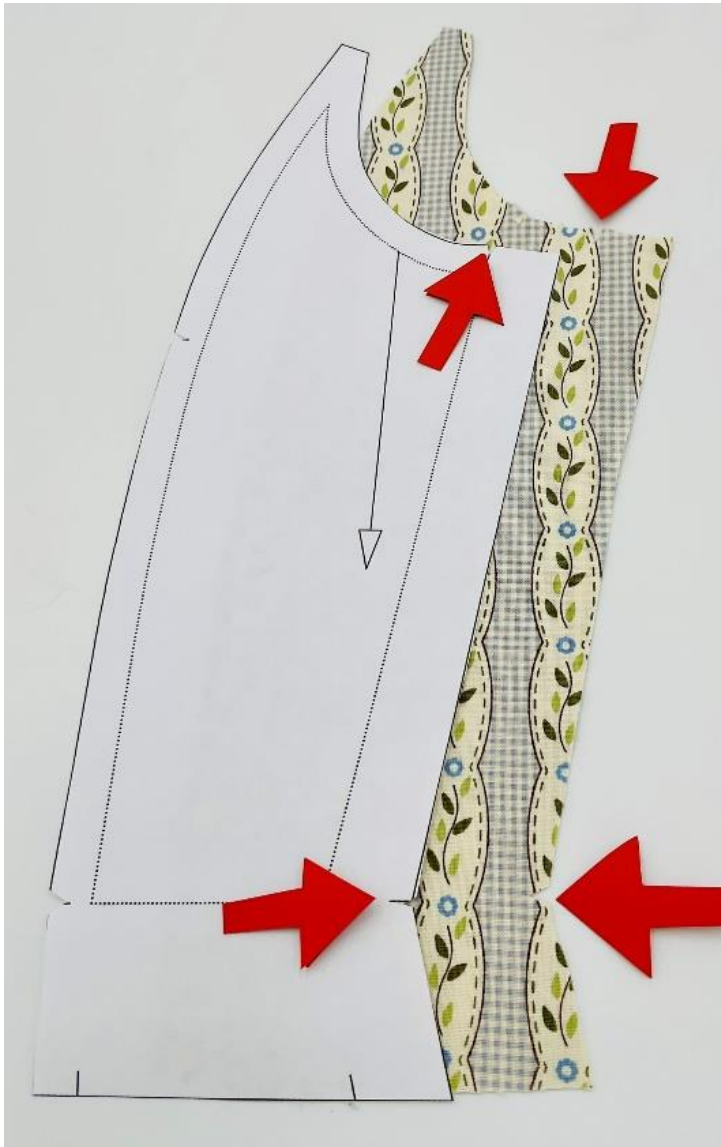
### Kennst Du den Obertransporter?

Obertransporterfüsse werden gerne zum Nähen von Samt, Karostoffen oder gestreiften Stoffen verwendet, damit sich nichts verschiebt.

Er eignet sich auch hervorragend für Jersey. Mit einem Obertransporter werden sowohl die untere Stoffschicht, als auch die zweite Lage oben drauf gleichmäßig transportiert und so wellt sich der Jersey nicht.

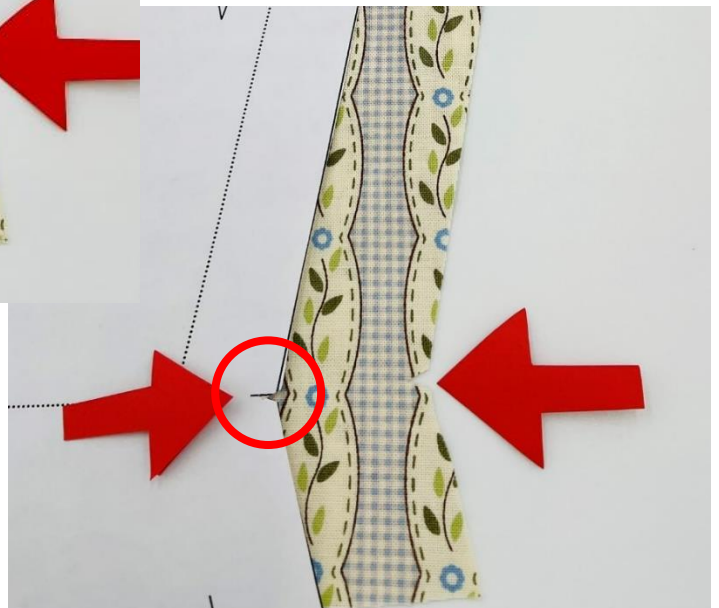


## Passpunkte für den Zuschnitt



Das Dirndl hat sehr unterschiedliche Nahtzugaben

- Diese sind auf dem Schnitt mit kleinen Strichen/Passpunkten markiert (Vgl. S. 5)
- Diese überträgst Du auf Dein zugeschnittenes Stoffteil
- Entweder Du markierst mit einem Stift, oder schneidest mit der Schere einen kleinen Schlitz. Allerdings nicht länger als 0,5cm
- Wir schneiden kleine Dreiecke heraus, weil der Stoff noch mit Einlage beklebt wird und so die Markierungen nach dem Aufbügeln noch gut zu sehen sind



## Rückenteil nähen

Wir nähen und füttern das Vorder-/und Rückenteil separat. Es ist leichter zu verarbeiten und das Oberteil kann leichter geändert und an Deine Figur angepasst werden.

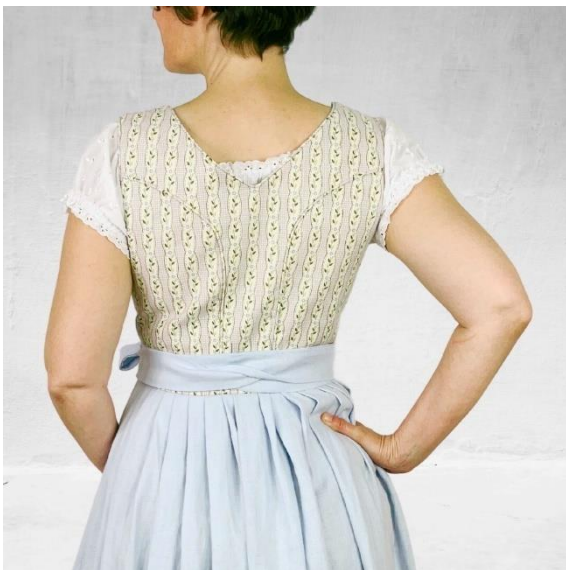
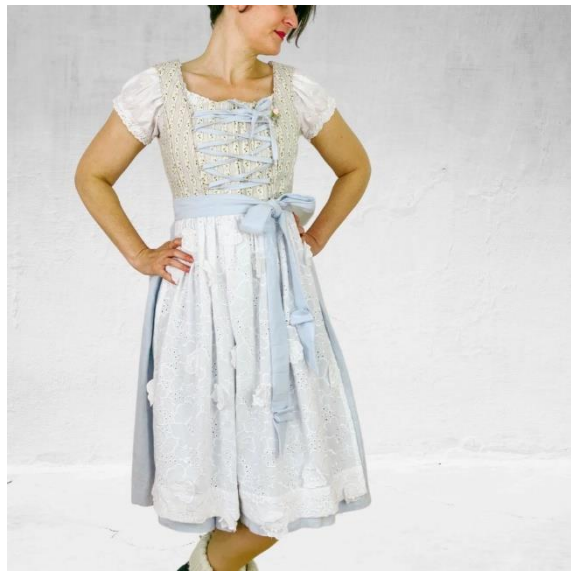
### Arbeitsschritt 1

Paspel auf die rechte Stoffseite aufnähen (1cm Nahtzugabe) - wie auf Seite 12-14 erklärt

1. Rückenteil an den Wienernähten,
2. am Halsausschnitt und
3. an den Armausschnitten



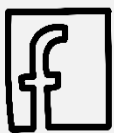




**Gratuliere, Du hast es geschafft und kannst stolz auf Dich sein!**  
Wir würden uns freuen, wenn Du Deine Werke markierst, damit wir sie bewundern können.

**Hashtags: #toscaminni #dirndlbaerbl**

**Facebook - Instagram - Newsletter - Nähblog**



**Bist Du auf Makerist?**

Deine Werke kannst Du hier auch in der [>>Werkschau](#) zeigen – wir würden uns freuen, wenn Du uns hier verlinkst und den Schnitt bewertest 😊

**Impressum:**

Silvia Vogt

TOSCAminni-Schnittmanufaktur

Scheibenstraße 1

94557 Niederalteich

0160-4546016

[www.toscaminni.de](http://www.toscaminni.de)

info@toscaminni.de

USt-IdNr.: DE 247560793

