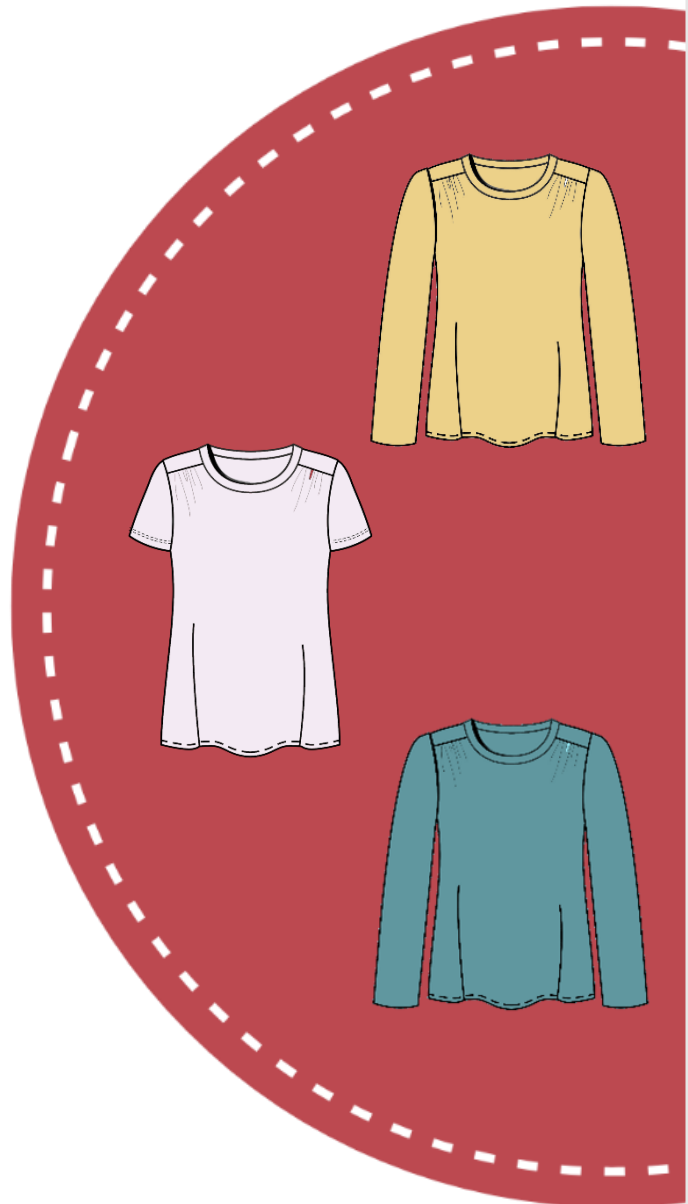
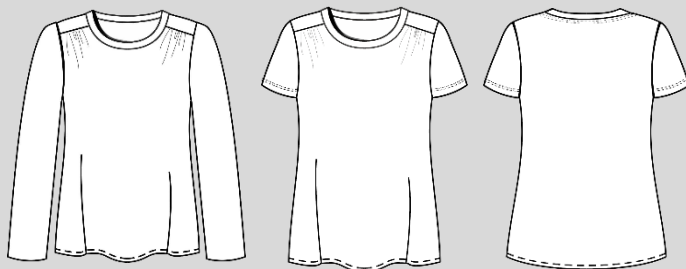


Shirt Alina „minni“



Schnittskizze:



#shirtalina

Art.-Nr: 1-K-45

Größe: 80-140

Schwierigkeitsgrad:

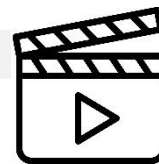




Nähanleitung • Schnittmuster

Material Shirt Alina „minni“

Stoffempfehlung Bi-elastischer Sommerjersey, Viscose, andere elastische Stoffe



Mit Video-Nähsequenzen

Stoffverbrauch in m – Stoffbreite 1,40m

Größe	80	86	92	98	104	110	116	122	128	134	140
Shirt	0,50	0,50	0,50	0,50	0,60	0,60	0,60	0,60	0,70	0,70	0,70

Größe	80	86	92	98	104	110	116	122	128	134	140
Oberweite	50,5	54	55	56	57	58	60	62	64	66	69
Tailenweite	49	50	51	52	53	54	55	56	57	58	60
Armlänge	26	28,3	30,6	32,9	35,2	37,5	39,8	42,3	44,8	47,3	49,8



News



Inhaltsverzeichnis:

Urheberrecht / Schnitt Drucken / kleben	Seite 3
Richtige Größe finden	Seite 4
Infos zum Schnitt / Nähte	Seite 5
Technische Zeichnung / Zuschneideplan	Seite 6
Nähtechnik Kräuseln / Modellübersicht	Seite 7
Zuschneiden	Seite 8



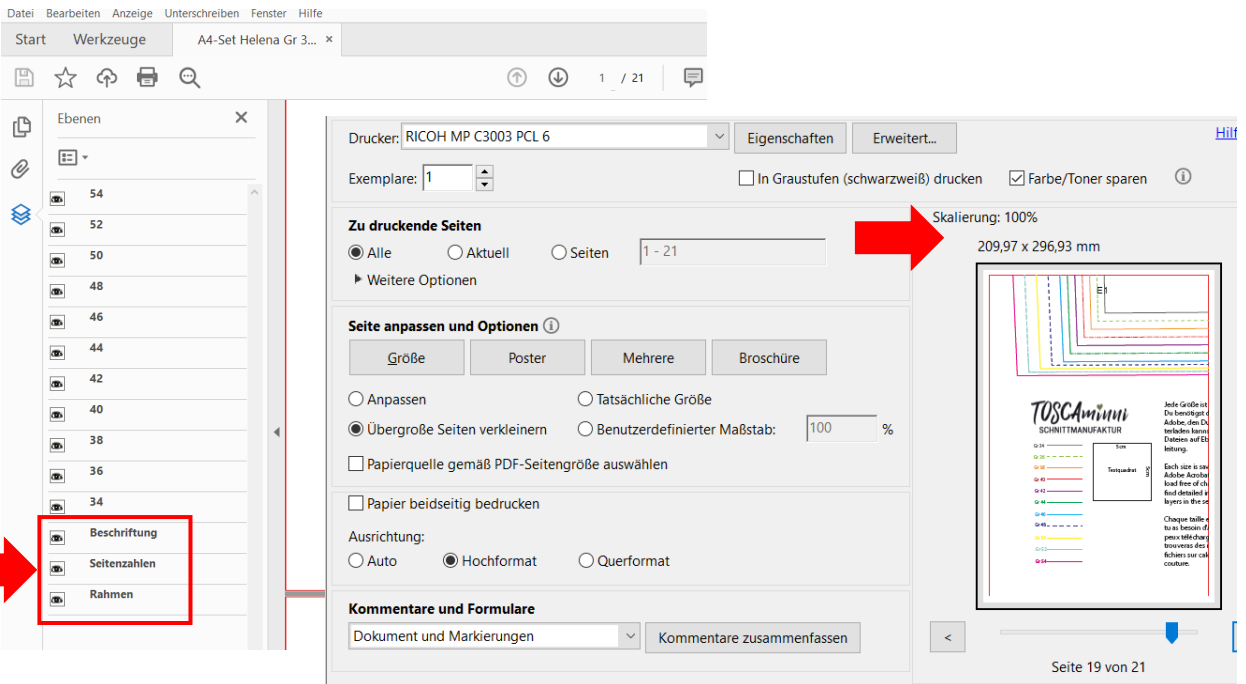
Urheberrecht

Alle Produkte aus unserem Online-Shop wurden von uns entworfen und gestaltet. Unsere Schnittmuster / Stickdatei / Ebook sind urheberrechtlich geschützt und dürfen nicht verkauft, verschenkt, kopiert oder verändert werden. Wir besitzen das alleinige Copyright, sofern es nicht ausdrücklich angegeben wurde.

Schnitt auf Ebenen

Jede Größe ist auf einer eigenen Ebene abgespeichert. Damit ist es möglich, nur die Größen einzublenden, die Du tatsächlich drucken möchtest. Für die Funktion benötigst Du den **Acrobat Reader**, den Du kostenlos im Internet herunterladen kannst.

Klicke auf das Ebenen-Symbol im Acrobat Reader und blende Größen nach Wunsch ein oder aus. Stelle sicher dass die Felder „Beschriftung“ und „Rahmen“ aktiv sind. Achte darauf, dass die Ebenen „Beschriftung“ – „Seitenzahlen“ und „Rahmen angeklickt sind“



Schnitt ausdrucken und zusammenkleben:

Jeder Drucker ist etwas anders. Bei unserem Drucker (Modell Rico) haben wir die Einstellung „übergroße Seiten verkleinern“ ausgewählt – die Skalierung beträgt 100%. **Bei Deinem Drucker ist die Einstellung vielleicht anders. Speichere die Dateien zuerst ab und drucke zunächst nur die erste Seite mit dem Testquadrat aus. Überprüfe, ob die Druckeinstellung korrekt ist – das Testquadrat muss 5x5cm betragen, es sollte ein Rahmen mit Kleberand zu sehen sein ca. 1cm.** Leerseiten wurden entfernt. Orientiere Dich beim Zusammenkleben am Klebeplan + Seitennummerierung.

Tipps für Beamernutzer:

Verbessere den Kontrast beim Projizieren auf dunklen Stoffen durch folgende Einstellung:

Datei / Bearbeiten / Einstellungen / Barrierefreiheit (oder Shortcut Ctrl+K)

- aktiviere den Haken „Dokumentenfarben ersetzen“
- deaktiviere den Haken „Nur Farbe von schwarzem Text oder Vektorgrafik ändern“



Richtige Größe finden

Größe des Kindes ermitteln:

Stelle Dein Kind leicht angelehnt an eine Wand. Lege ein Buch auf den Kopf und markiere die Größe an der Wand. Anhand der Markierung kannst Du Abmessen und Du weißt, wie groß Dein Kind ist.

Oberweite:

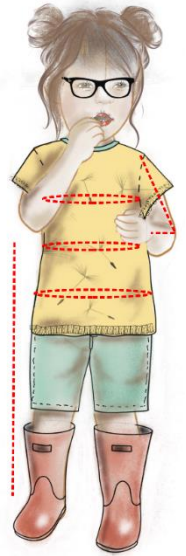
Lege ein Maßband um die Brust Deines Kindes, es läuft über Brust und Schulterblatt

Hüftweite:

Lege das Maßband um die stärkste Stelle der Hüfte

Ärmellänge:

Du misst bei leicht abgewinkeltem Arm ab dem Schulterpunkt bei eingesetzten Ärmeln Höhe der Armkugel, bei Raglanärmel ab dem Hals



Maßtabelle Mädchen

Größe	80	86	92	98	104	110	116	122	128	134	140
Oberweite	50,5	54	55	56	57	58	60	62	64	66	69
Tailenweite	49	50	51	52	53	54	55	56	57	58	60
Armlänge	26	28,3	30,6	32,9	35,2	37,5	39,8	42,3	44,8	47,3	49,8

Informationen zur Passform / Arbeitsvorbereitung

Mit einem Ebook oder einem Papierschnitt, egal welcher Marke, erwirbst Du einen Konfektionsschnitt. Das heißt, Du musst die Maße Deines Kindes diesem Schnittsystem anpassen. Ein ausführliches [>>Tutorial zur Arbeitsvorbereitung / Schnitt ausmessen](#) kannst Du kostenlos auf unserer Website herunterladen.

Entscheidend für die Größenauswahl sind die **Oberweite, Tailenweite** sowie **die Körpergröße**.
Der Schnitt hat 6cm Mehrweite.

Die Maßtabelle des Kindes „wächst“ überwiegend mit der Körpergröße. Es kann gut sein, dass Dein Kind zwischen zwei oder mehreren Größen liegt, das ist ganz normal. In diesem Fall muss Du den Schnitt anpassen, hier ein Beispiel:

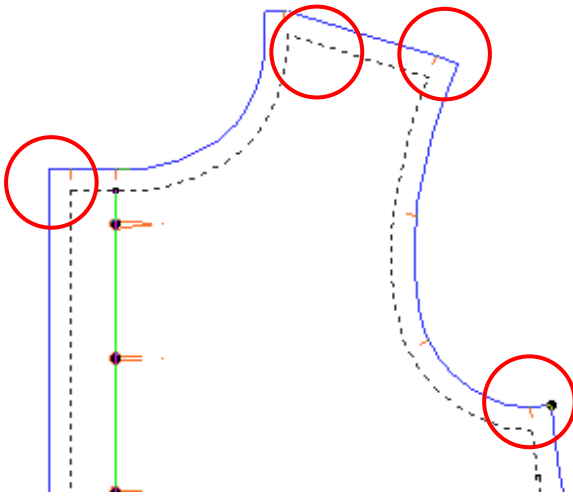
Dein Kind ist 96cm groß, Oberweite 52, Hüftweite 55

Wähle die Größe 92, die Dein Kind von der Körperbreite benötigt und verlängere den Schnitt auf Größe 98. Die Änderungen zeichnest Du Dir am besten direkt auf dem Schnitt ein.

Größe	80	86	92	98	104	110	116	122	128	134	140
Oberweite	50,5	54	55	56	57	58	60	62	64	66	69
Tailenweite	49	50	51	52	53	54	55	56	57	58	60
Hüftweite	52	53	55	57	59	61	63	66	69	72	75



Passpunkte für die Nahtzugabe



Unsere Schnittmuster enthalten bereits die Nahtzugabe. An den Ecken sind Passpunkte eingefügt. Anhand der Passpunkte kannst Du die Breite der Nahtzugabe erkennen und weisst, wo Du mit dem Nähen beginnen sollst. Ebenso beim Saum.

Wissenswertes zu den Nähmaschinen-Sticharten:

1 2 3 4

Stich 1: normaler Geradstich mit Stichelänge 2,5-3

Diesen Stich benötigst Du zum Zusammennähen der Teile, es wird am Anfang und am Ende verriegelt (das heißt Du nähst mit Deiner Maschine jeweils ein paar Stich rückwärts – normalerweise gibt es dafür eine Taste an der Maschine)

Stich 2: Zickzackstich

Diesen kannst Du zum Versäubern der Schnittkanten verwenden, wenn Du keine Overlock besitzt. Es gibt auch Nähmaschinenfüsse, die ein kleines Schneidmesser eingebaut haben und ebenfalls die Fransen abschneiden.

Stich 3: Overlockstich

Dieser wird mit der Overlock genäht (wir benutzen eine 3-Faden-Overlock). Wenn nur die Kanten versäubert werden, sind 3 Fäden ausreichend

Stich 4: Geradstich mit der Länge 5 oder 6 (Heftstich)

Diesen verwenden wir zum Einkräuseln oder Heften. Der Faden wird am Anfang/Ende nicht verriegelt und es werden ca. 10cm Fäden am Anfang/Ende hängen gelassen. Diese dienen zum Raffern (Beim Einkräuseln) bzw. auch beim Heften. Der Faden wird nämlich später wieder entfernt

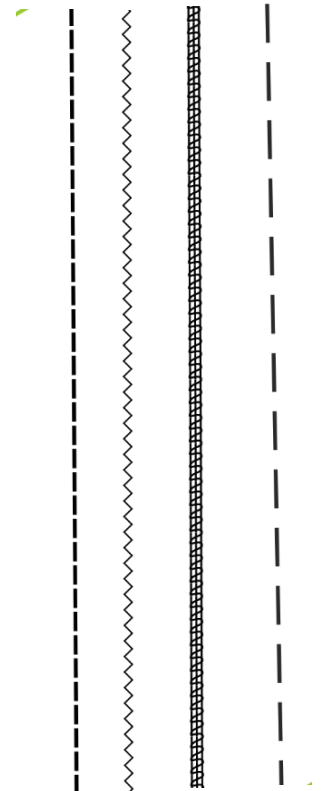
Nähen mit Jersey

Für Jersey solltest Du einen elastischen Stich verwenden. Mit der Nähmaschine stehen Dir zahlreiche elastische Stiche zur Verfügung. Achte darauf, die passenden Nadeln zu verwenden, es gibt spezielle Nadeln für Jersey.

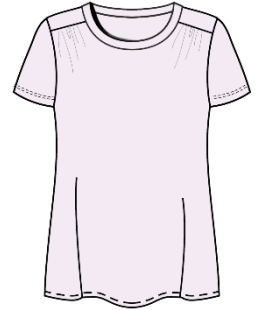
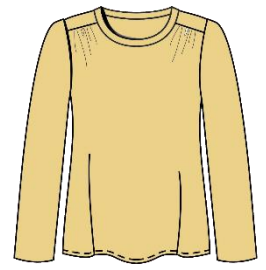
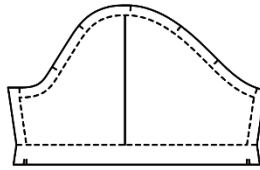
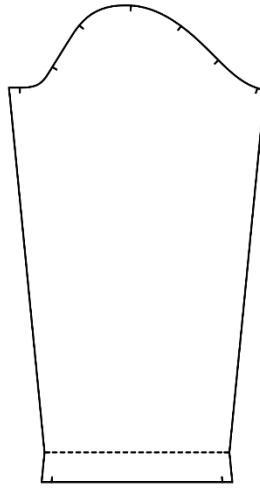
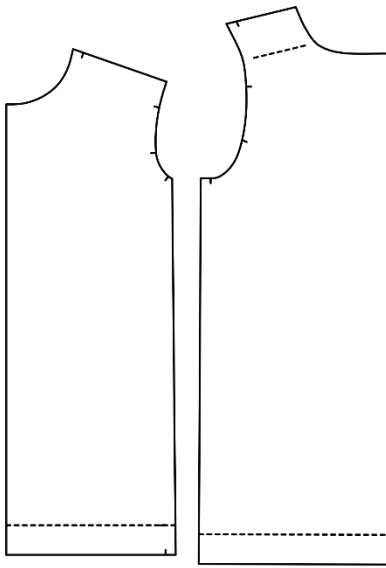
Kennst Du den Obertransporter?

Obertransporterfüsse werden gerne zum Nähen von Samt, Karostoffen oder gestreiften Stoffen verwendet, damit sich nichts verschiebt.

Er eignet sich auch hervorragend für Jersey. Mit einem Obertransporter werden sowohl die untere Stoffschicht, als auch die zweite Lage oben drauf gleichmäßig transportiert und so wellt sich der Jersey nicht.



Technische Zeichnung:



Zuschneideplan

Teil Nr.	Oberstoff	Zuschnitt
1	Vorderteil	1x im Stoffbruch
2	Rückenteil	1x im Stoffbruch
3	Ärmel kurz / lang	2x gegengleich
4/5	Halsbündchen Jersey alt. Bündchenstoff	1x im Stoffbruch
	Im Schnittmuster sind folgende Nahtzugaben enthalten: Nähte 1cm / Saum Ärmel lang 3cm / Saum Ärmel kurz 2cm	

Pflegehinweis:

Generell sollte man die Stoffe vor dem Vernähen so waschen, wie man das Kleidungsstück später waschen will. Also, bei Handwäsche per Hand - Maschinenwäsche per Waschmaschine. Gleiches gilt für den Wäschetrockner.



Nähtechnik: Einkräuseln einfach erklärt

Das Einkräuseln dient dazu, zwei unterschiedlich breite Stoffteile auf eine identische Länge zu bringen. Das größere Stoffteil wird so in kleine Falten (Kräusel) gerafft, das gibt einen schönen Effekt.

Es geht ganz einfach:

Auf dem größeren Stoffteil, das eingereicht werden soll, nähst Du zwei Reihen mit Stichgröße 5 – die Reihen sollten ca. 8mm-1cm auseinanderliegen. Beachte: hinten und vorne nicht verriegeln!

Zum Einkräuseln jeweils links und rechts ca. 15cm lange Fäden hängen lassen.

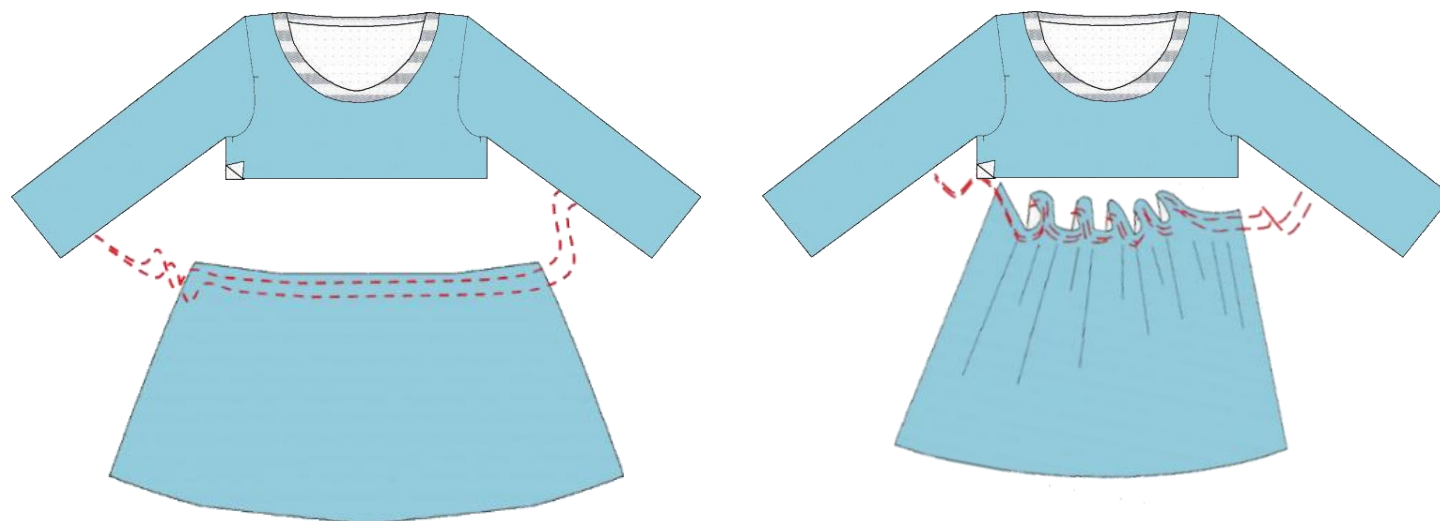
Mit dem Unterfaden schiebst Du dann den Stoff zusammen, bis die Weite des kleineren Stoffteils erreicht ist. Achte darauf, die Falten (Kräusel) gleichmäßig zu Verteilen.

Wenn Du die Stoffstücke zusammennähst, wird immer auf der Seite genäht, auf der sich die Kräusel befinden. Idealerweise nähst Du zwischen den beiden Steppreihen, so dass sich anschließend die Kräuselfäden wieder leicht entfernen lassen. Wenn Du die Teile abgesteppt hast, kannst Du die Hilfsfäden wieder entfernen, in dem Du sie vorsichtig herausziehst.

Denke daran, im Anschluss alles schön zu bügeln.

Die Technik kannst Du anwenden, wenn Du zum Beispiel einen Rock an ein Oberteil nähst, bei einem Stufenrock u.v.m.

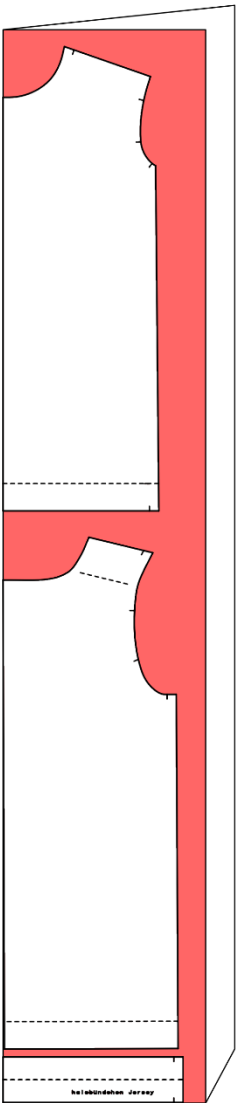
Auf Youtube findest Du zahlreiche tolle [>>Videos](#), in denen das Kräuseln gezeigt wird.



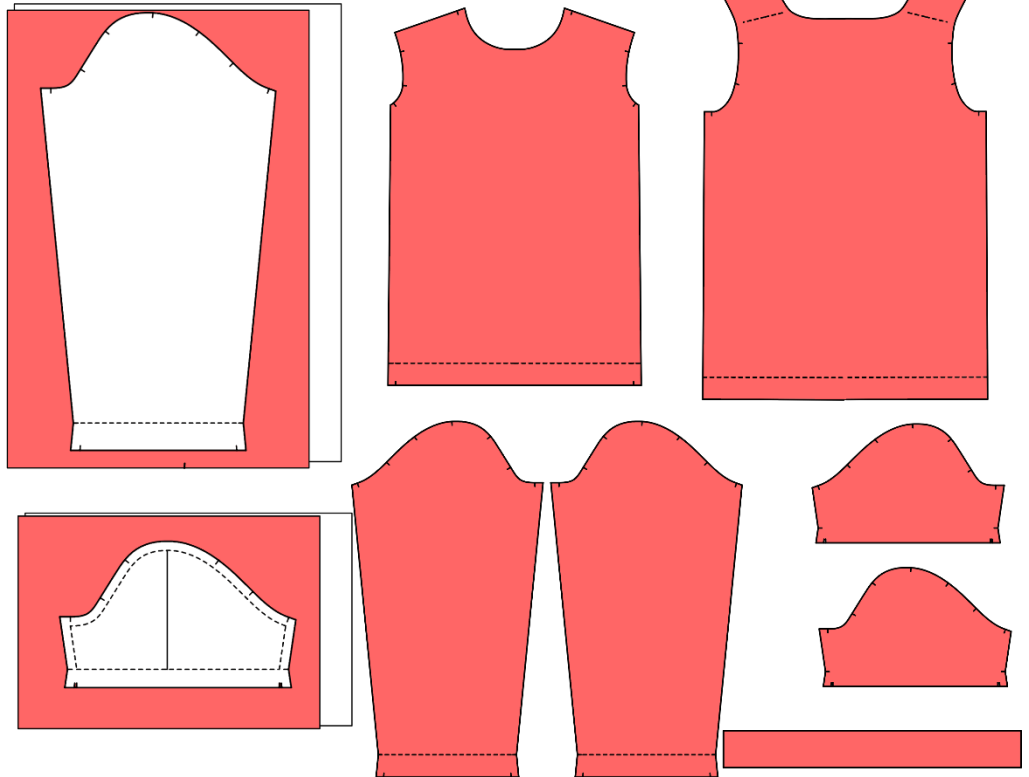
Und los geht's:

Papierschnitt ausschneiden, auf Stoff auflegen und zuschneiden. Anschließend die Markierungen/Passzeichen auf die Schnittteile übertragen. Bei Stoffen, die links und rechts gleich oder einfarbig sind, jeweils die linke Seite mit einem Kreidestrich markieren.

Stoffauflageplan



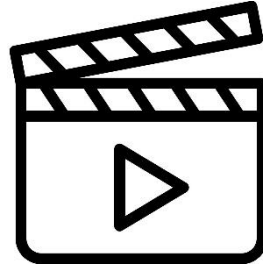
Zugeschnittene Teile





Vorder- und Rückenteil

- Kräuselung an den vorderen Schultern nähen



[>> Video Kräuseln](#)



- Vorder- und Rückenteil rechts auf rechts legen und an beiden Schultern zusammen nähen
- Genäht wird auf der Kräuselung
- Achte darauf, dass die Kräuselung gleichmäßig verteilt ist
- Wir haben mit der Nähmaschine vorgeheftet und anschließend mit der Overlock versäubert





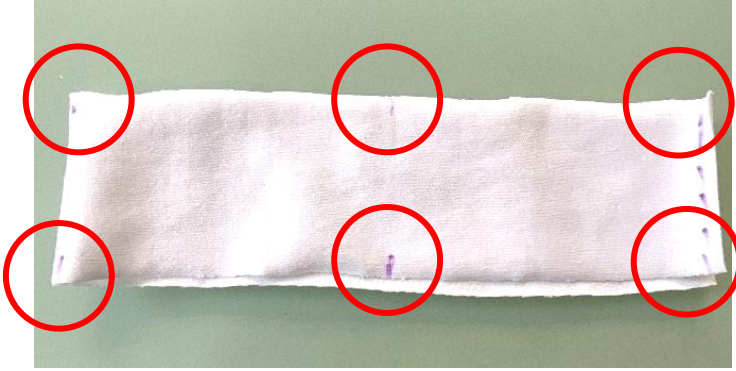
- Sieht so aus
- Nahtzugabe in die Schulter legen und bügeln
- Wenn Du magst, kannst Du diese Naht auch absteppen



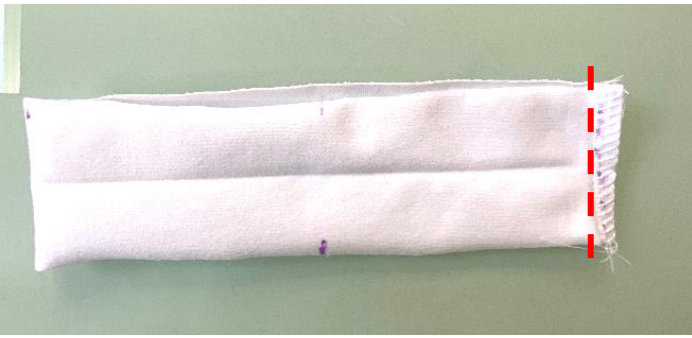
- An der anderen Schulter wiederholen



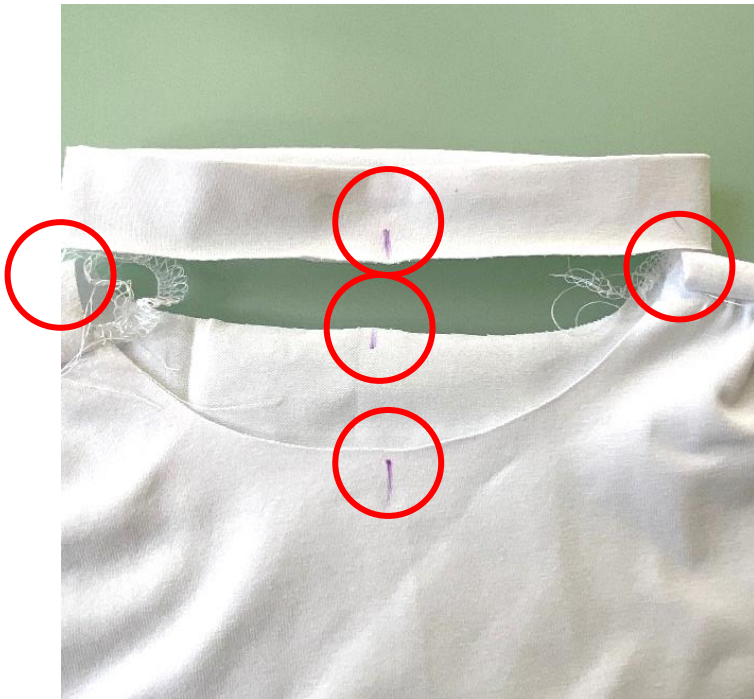
Halsbündchen



- Bündchen in $\frac{1}{4}$ unterteilen

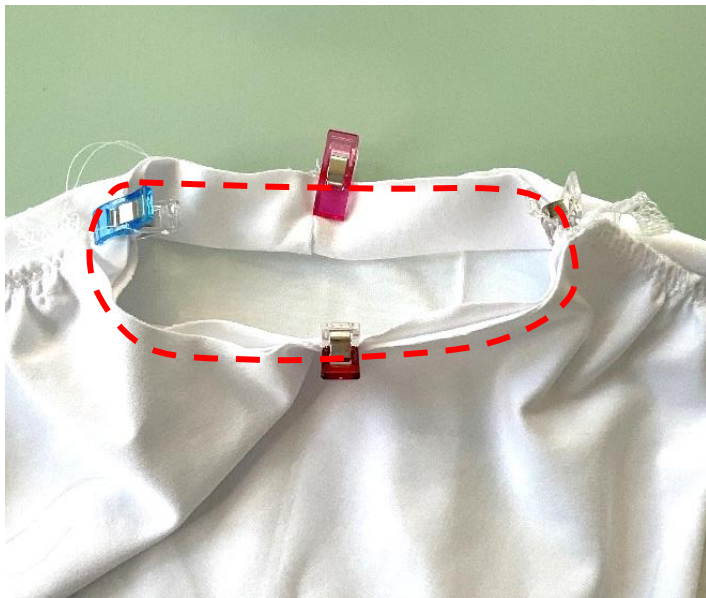


- Der Länge nach zusammenlegen, rechts auf rechts
- An der kurzen Seite nähen



- Bündchen falten und Bügeln
- Am Shirt ebenfalls die vordere und hintere Mitte markieren sowie die Schulterpunkte, so dass auch hier $\frac{1}{4}$ Schritte markiert sind





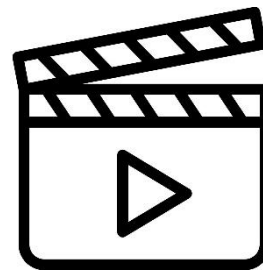
- Bündchen an den markierten Punkten feststecken



- Halsbündchen gedehnt an den Ausschnitt nähen
- Genäht wird auf der Bündchenseite
- Naht bügeln

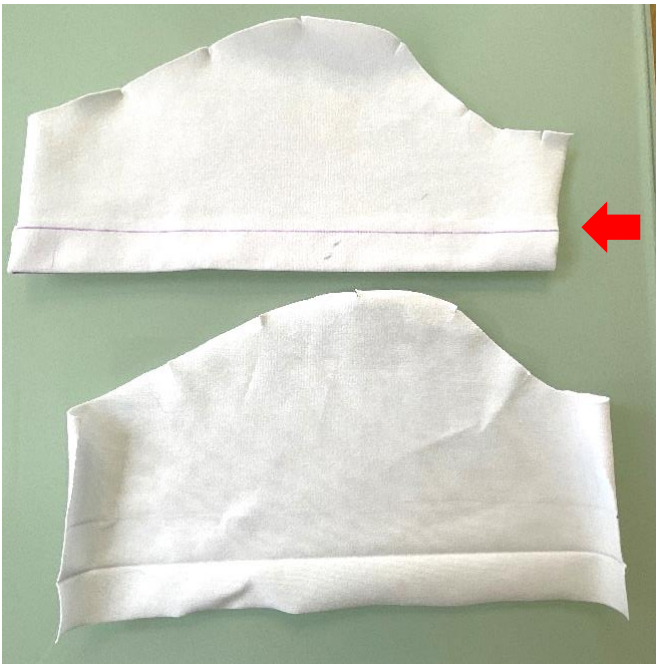


- Rückwärtige Naht mit einem Schrägstreifen verdecken (optional) versäubern



[>> Video Halsnaht versäubern](#)





Ärmel

- Ärmelsaum bügeln
- Wir haben es uns angewöhnt die Nahtzugabe, sowie die Anstoßkante der Nahtzugabe mit einem wasserlöslichen Marker zu markieren
- Der Saum lässt sich so mit der Cover exakt annähen
- Schritt 1 Saum markieren (2cm Ärmel kurz bzw. 3cm Ärmel lang)
- Schritt 2 Anstoßkante einzeichnen
- Saum nach links legen und vorbügeln

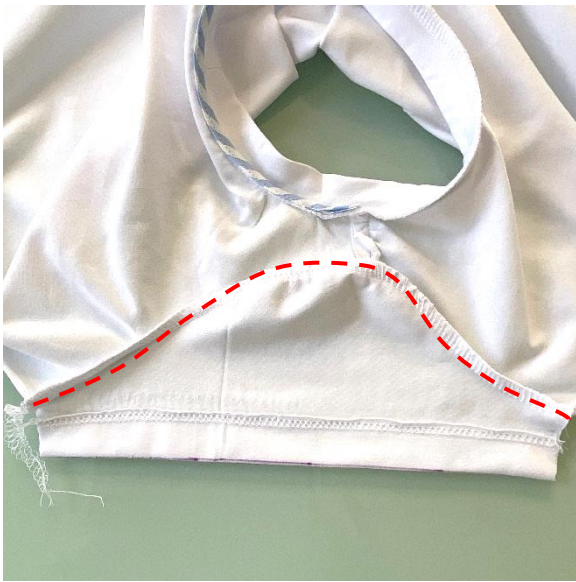


- Ärmelsaum mit der Cover nähen, alternativ mit einer Zwillingnadel (Nähmaschine)



- Sieht dann so aus

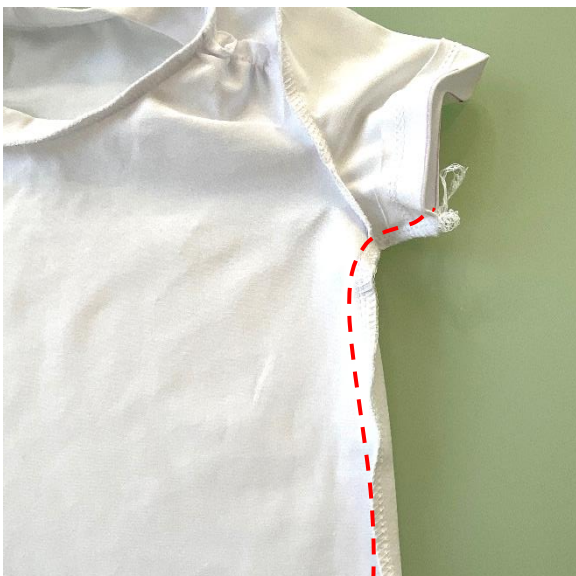




- Bei diesem Shirt ist die Schulternaht nach vorne gelegt, so dass sich am eigentlichen Schulterpunkt keine Naht befindet, allerdings ist dort ein Markierungspunkt für die obere Mitte/Schulterpunkt
- Setze die Ärmel also entsprechend ein
- Mit Stecknadeln fixieren oder Klammern

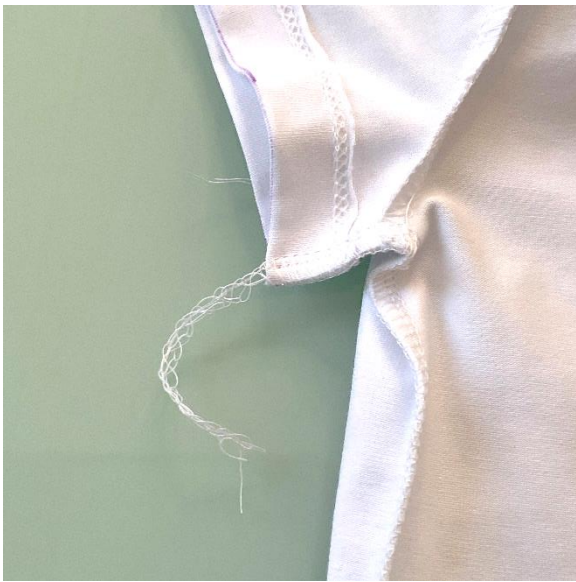


- Ärmel einnähen
- Ärmelnaht bügeln



- Vor dem Nähen der Seitennähte den Saum von 3cm inkl. Anstoßlinie markieren und Saum vorbügeln
- Seitennaht inkl. Ärmel nähen
- Achte darauf, dass die Nähte zusammentreffen
- Die Teile liegen rechts auf rechts





- Die überstehenden Overlockfäden mit einer dicken Wollnadel in der Nahtzugabe vernähen



- Zuletzt den vorgebügelden Saum von 3cm nach links legen und mit der Cover (oder Zwillingnadel mit Nähmaschine) von rechts absteppen.

- Auch hier haben die Nahtzugabe und die Anstoßkante des Saums von 3cm zur Orientierung markieren

Alle Nähte nochmals bügeln – das Shirt ist fertig 😊





Gratuliere, Du hast es geschafft und kannst stolz auf Dich sein!

Wir würden uns freuen, wenn Du Deine Werke markierst, damit wir sie bewundern können.

Hashtags: #toscaminni #shirtalina



Impressum:

Silvia Vogt
TOSCAminni-Schnittmanufaktur
Scheibenstraße 1
94557 Niederalteich

+49 151 20213643
www.toscaminni.de
info@toscaminni.de
Ust-IdNr.: DE 247560793