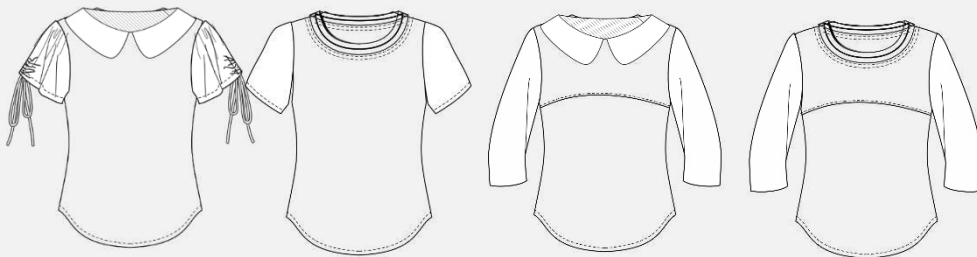


## Shirt Danielle



### Schnittskizze:



### #shirtdanielle

Art.-Nr: 1-E-18

Größe: 34-54

Schwierigkeitsgrad:





## Nähanleitung • Schnittmuster

### Einkaufsliste Shirt Danielle

Stoffverbrauch 1,40m Stoffbreite

#### Material

- Jersey, Romanit, French Terry
- Bändchen für die Raffung (Ärmel)
- Einlage für Kragen
- Baumwollstoff für Kragen
- Nahtband

Größe	Kurzer Arm	Langer Arm	Ärmel mit Raffung
34/36	0,85m	1,30m	1,00m
38/40	0,85m	1,30m	1,00m
42/44	1,20m	1,50m	1,20m
46/52	1,20m	1,50m	1,20m
54	1,70m	1,70m	1,70m
Stoff für Bubi Kragen	1,00m lang + 0,50m breit incl. 1cm NZG		

### Inhaltsverzeichnis:

Nutzungslizenz	Seite 3
Richtige Größe finden	Seite 4
Technische Zeichnung/Zuschneideplan	Seite 5
Nähmaschine einstellen	Seite 6
Zuschneiden	Seite 7

### Kennst Du schon unseren Nähblog?

Wir berichten aus unserem (Näh)Leben und stellen Euch Ideen und kostenlose Add Ons zu unseren Schnittmustern vor, die während des Probenähens entstanden sind.

Trag Dich für den Newsletter ein und bleib auf dem Laufenden über neue Add Ons, Tipps und Tricks.



[>>Zum Anmeldeformular](#)



## Nutzungslizenz

Du erhältst zu jedem erworbenen Produkt (Schnittmuster / Stickdatei / Ebook) eine Nutzungslizenz.

## Gewerbliche Nutzung

Alle selbst erstellten Produkte aus unseren Schnittmustern/Stickdateien/E-Books dürfen im kleinen Rahmen (50 Stück) verkauft werden. Wir bestehen jedoch darauf, dass wir als Hersteller des Schnittmusters/Stickdatei/E-Book mit unserem Namen „TOSCAminni Schnittmanufaktur“ sowie Internet-Adresse: [www.toscaminni.de](http://www.toscaminni.de) genannt werden.

Eine Bearbeitung und Verwendung der Inhalte über den angegebenen Umfang hinaus darf der Kunde nur mit Zustimmung des jeweiligen Rechteinhabers durchführen. Bei Fragen nimm bitte Kontakt mit uns auf unter [info@toscaminni.de](mailto:info@toscaminni.de)

## Urheberrecht

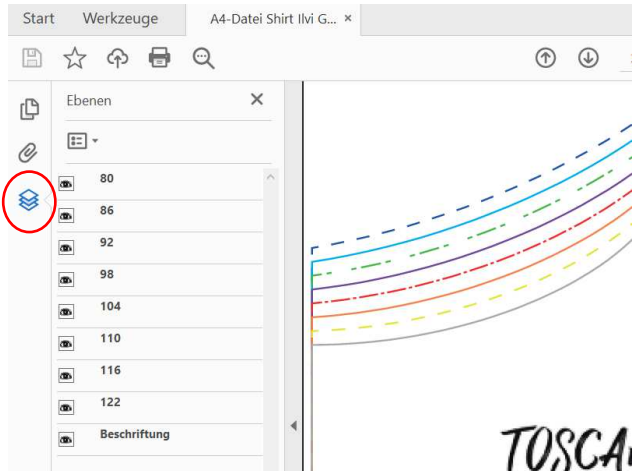
Alle Produkte aus unserem Online-Shop wurden von uns entworfen und gestaltet. Unsere Schnittmuster / Stickdatei / Ebook sind urheberrechtlich geschützt und dürfen nicht verkauft, verschenkt, kopiert oder verändert werden.

Wir besitzen das alleinige Copyright, sofern es nicht ausdrücklich angegeben wurde.

## Schnitt auf Ebenen

Jede Größe ist auf einer eigenen Ebene abgespeichert. Damit ist es möglich, nur die Größen einzublenden, die Du tatsächlich drucken möchtest. Für die Funktion benötigst Du den **Acrobat Reader**, den Du kostenlos im Internet herunterladen kannst.

Klicke auf das Ebenen-Symbol im Acrobat Reader und blende Größen nach Wunsch ein oder aus.



## Schnitt ausdrucken und zusammenkleben:

Du druckst benutzerdefiniert oder in tatsächlicher Größe aus. Ein Testquadrat findest Du auf dem Schnittmuster, dies muss 5/5cm betragen, dann ist die Skalierung korrekt.

Um die Blätter sind Linien gezogen, und mit Reihen/ und Seitenangaben versehen, daran orientierst Du Dich beim Zusammenkleben.

## Tipps für Beamernutzer:

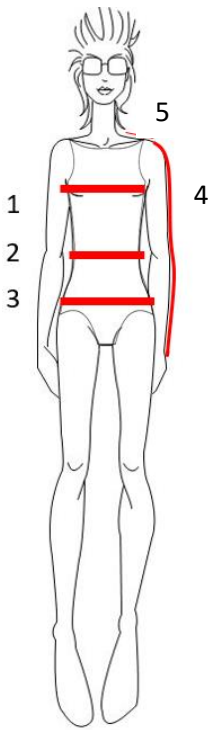
Verbessere den Kontrast beim Projizieren auf dunklen Stoffen durch folgende Einstellung:

Datei / Bearbeiten / Einstellungen / Barrierefreiheit (oder Shortcut Ctrl+K

- aktiviere den Haken „Dokumentenfarben ersetzen“
- deaktiviere den Haken „Nur Farbe von schwarzem Text oder Vektorgrafik ändern“



## Richtige Größe finden



### 1 Oberweite:

Die Oberweite wird waagrecht um den Körper gemessen. Das Maßband wird um die höchste Stelle der Brust und über die Schulterblätter/Rücken gelegt

### 2 Taillenweite:

Das Maßband wird locker um die Taille gelegt

### 3 Hüftweite:

Die Hüfte wird um die stärkste Stelle gemessen

### 4 Armlänge:

Die Armlänge wird mit einem leicht angewinkeltem Arm gemessen, über den Ellbogen bis zum Handgelenk

### 5 Schulterbreite:

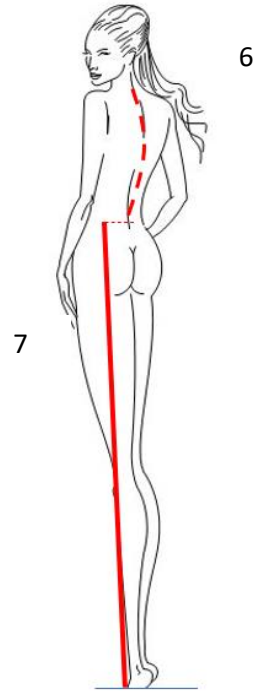
Vom Halsansatz bis zur Armkugel

### 6 Rückenlänge:

Vom Halsansatz bis zur Taille messen

### 7 Seitliche Länge:

Die Länge von der Taille bis zum Fußboden messen



## Maßtabelle Damen

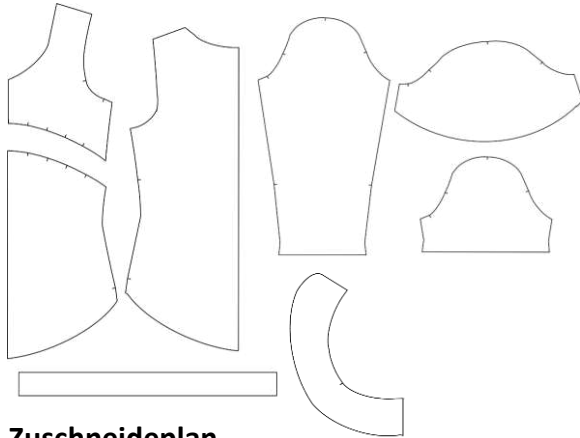
Größe	34	36	38	40	42	44	46	48	50	52	54
Oberweite	80	84	88	92	96	100	104	110	116	122	128
Hüftweite	86	90	94	98	102	106	110	116	122	128	134
Schulterbreite	12	12	12	13	13	13	13	14	14	14	14
Ärmellänge	59	59	60	60	61	61	61	61	62	62	62

## Informationen zur Passform / Arbeitsvorbereitung

Mit einem Ebook oder einem Papierschnitt, egal welcher Marke, erwirbst Du einen Konfektionsschnitt. Das heißt, Du musst Deine eigenen Maße diesem Schnittsystem anpassen. Du kannst das Shirt enger nähen, indem Du die Seitennähte abnähst oder z.B. an den Seitennähten / Ärmeln 2cm Nahtzugabe gibst. So hast Du mehr Spielraum, den Schnitt auf Deine Figur anzupassen.



## Technische Zeichnung:



## Pflegehinweis:

Generell sollte man die Stoffe vor dem Vernähen so waschen, wie man das Kleidungsstück später waschen will.

Also, bei Handwäsche per Hand - Maschinenwäsche per Waschmaschine. Gleiches gilt für den Wäschetrockner.

## Zuschneideplan

Zuschnitt	Oberstoff	Einlage
Vorderteil	1x/Stoffbruch	
Rückenteil	1x/Stoffbruch	
Ärmel	2 x	
Bubikragen oder Versäuberungsstreifen	2 x 1x	1x
Versäuberungsstreifen Halsnaht	1x 3,5cm breit Länge Halsausschnitt	
Versäuberungsstreifen Saum	2 x 4cm breit Länge: jeweils in der Breite des Vorder-/Rückenteils	



Oberstoffe sind blau



Die Rückseite ist weiß

### Hinweise zur Nahtzugabe:

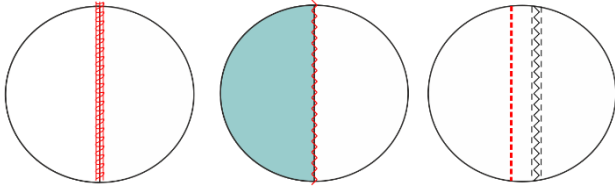
Der Schnitt beinhaltet eine Nahtzugabe von 1cm  
Säume an den Ärmeln 3cm  
Flutterärmel 1cm  
Halsbündchen 0,7cm

Zusätzlich stehen die Informationen auch auf dem Schnitt



## Nähmaschine „jerseytauglich“ einstellen:

Die einfachste Verarbeitungsmethode ist mit einer Overlock. Achte darauf, Dein Differential Deiner Overlock richtig einzustellen, so lässt sich vermeiden, dass der Jersey sich nicht wellt.



Ein tolles [Video dazu gibt es übrigens von Makerist](#).

Nähst Du mit der Nähmaschine, empfehlen wir Dir zuerst die Nähte mit einem kleinen Steppstich (Länge 2-2,5) zu nähen und anschließend beide Lagen mit einem Overlockstich zu versäubern.

Es gibt übrigens auch Nähmaschinenfüsse, die ein kleines Schneidemesser eingebaut haben und ebenfalls die Fransen abschneiden.

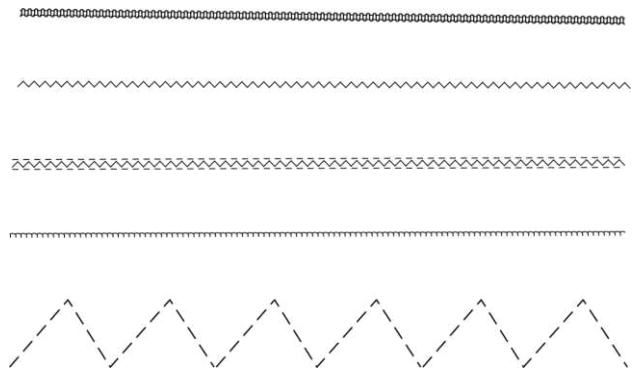
Auch mit der Nähmaschine stehen Dir zahlreiche elastische Stiche zur Verfügung, die Du für die Verarbeitung von Jersey benutzen kannst. Achte darauf, die passenden Nadeln zu verwenden, es gibt spezielle Nadeln für Jersey.

## Kennst Du den Obertransporter?

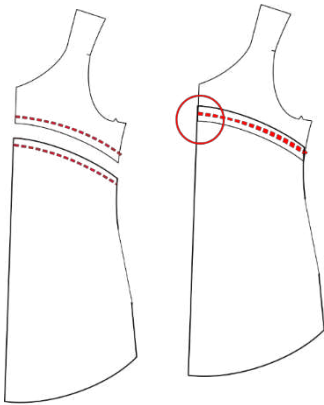
Obertransportfüße werden gerne zum Nähen von Samt, Karostoffen oder gestreiften Stoffen verwendet, damit sich nichts verschiebt.

Was vielleicht nicht so bekannt ist, er eignet sich auch hervorragend für Jersey. Mit einem Obertransporter werden sowohl die untere Stoffschicht, als auch die zweite Lage oben drauf gleichmäßig transportiert und so wellt sich der Jersey nicht.

Solche oder ähnliche Stiche stehen Dir vermutlich mit Deiner Nähmaschine zur Verfügung. Der dreifach Zickzackstich eignet sich hervorragend für elastische Säume und für das Nähen von Unterwäsche – er ist mit entsprechendem Garn sehr dekorativ und haltbar.



## Vorderteil ohne Passe zuschneiden:



Wenn Du das Vorderteil ohne Passe nähen möchtest gehst Du wie folgt vor:

- Oben an der Passe/Naht zeichnest Du die Nahtzugabe von 1cm ein, ebenso gehst Du am unteren Vorderteil vor
- Nun legst Du die Teile exakt auf der Naht übereinander, so dass an jeder Seite die 1cm Nahtzugabe überstehen
- Teile zusammenstecken und im Stoffbruch zuschneiden

## Und los geht's:

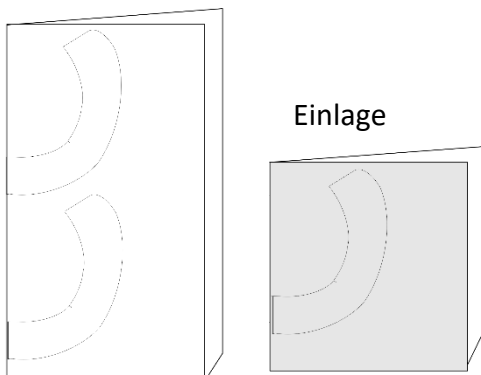
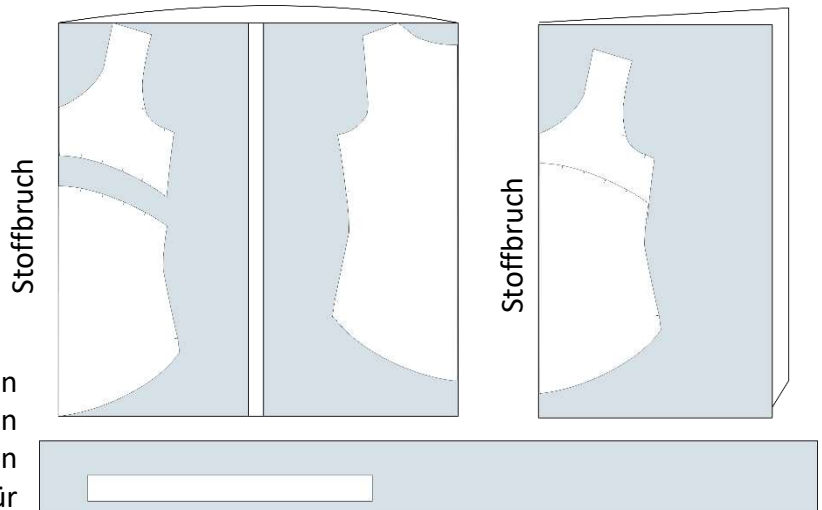
Papierschnitt ausschneiden, auf Stoff auflegen und zuschneiden. Anschließend die Markierungen/Passzeichen auf die Schnittteile übertragen. Bei Stoffen die links und rechts gleich sind oder einfarbig sind, jeweils die linke Seite mit einem Kreidestrich markieren.

## Zuschneideplan

Beim Vorderteil stehen folgende Optionen zur Auswahl:  
Vorderteil mit Passe  
Vorderteil ohne Passe

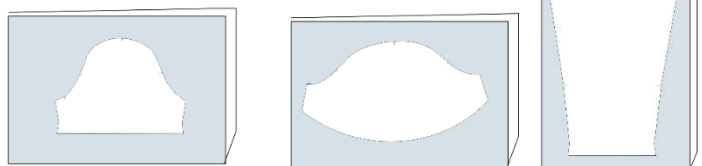
## Zuschnitt Kragen:

Du kannst das Shirt mit Bubikragen nähen oder Du versäuberst den Ausschnitt klassisch mit einem Jerseystreifen – ein Schnitt-Teil ist dafür beigelegt.

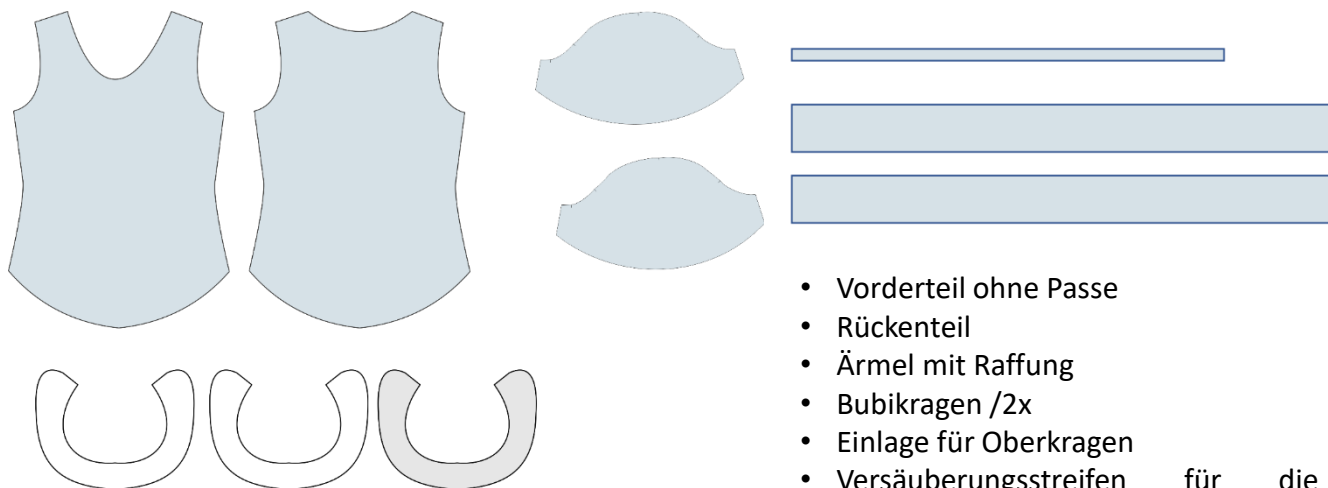


Es stehen zur Auswahl:

- kurzer Ärmel
- Ärmel mit Raffung
- Langer Ärmel



## Zugeschnittene (hier Beispiel Ärmel mit Raffung ohne Passe – alternativ mit Passe)



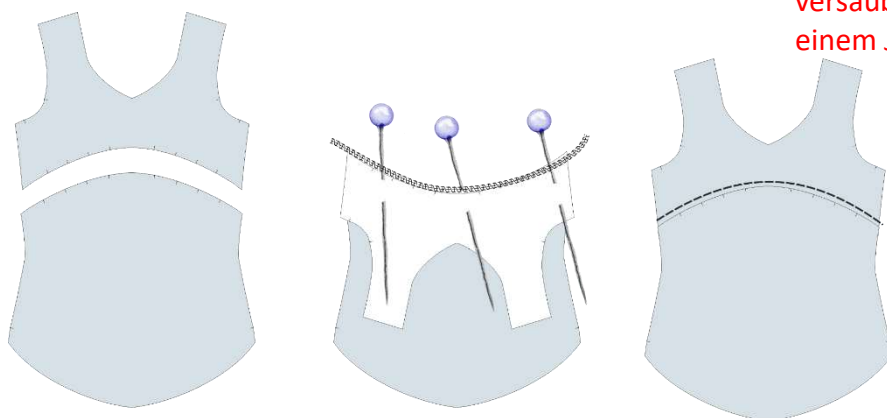
- Vorderteil ohne Passe
- Rückenteil
- Ärmel mit Raffung
- Bubikragen /2x
- Einlage für Oberkragen
- Versäuberungsstreifen für die Halsnaht
- 2 Streifen zum Versäubern der Säume -4cm breit und ausreichend lang, so dass jeweils die Breite des Vorder- und Rückenteils erreicht wird.

### Tipp:

Zur Verstärkung kannst Du am Halsausschnitt ein Nahtband aufbügeln, so lässt sich der Kragen leichter annähen, ohne, dass sich etwas verzieht

### Passe annähen:

Möchtest Du keinen Bubikragen, versäuberst du den Halsausschnitt mit einem Jerseysteifen



Wenn Du Dich für eine Passe entschieden hast, wird als erstes das Vorderteil wieder zusammengesetzt:

- Passe und unteres Vorderteil rechts auf rechts legen und unter Berücksichtigung der Passpunkte zusammennähen
- Die Naht in die Passe bügeln
- Anschließend mit einem größeren Stich absteppen
- Nun geht es ganz normal mit den anderen Arbeitsschritten weiter

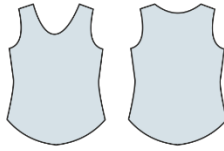




## Säume am Vorder- und Rückenteil:

Du benötigst:

- Vorder- und Rückenteil
- 2 Versäuberungsstreifen



1

1a



- 1+1a: Versäuberungsstreifen der Länge nach zur Hälfte legen, die schönen Seiten sind aussen, bügeln
- 2+2a: Versäuberungsstreifen, gefaltet, rechts auf rechts legen, nähen
- 3: Versäuberungsstreifen nach unten legen, bügeln
- Knappkantig absteppen
- Am Rückenteil wiederholen

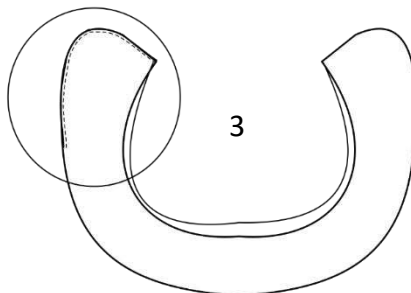
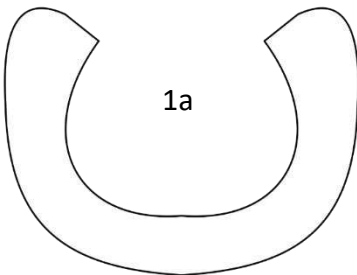
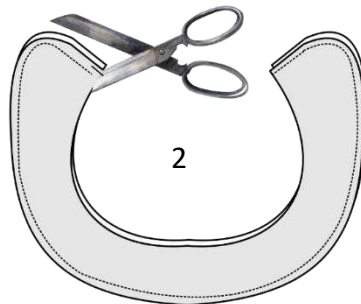
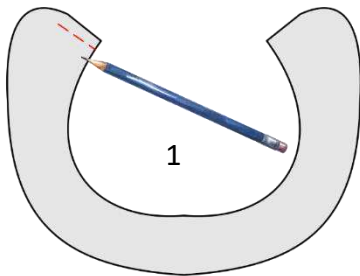
## Kragen:

Du benötigst:

- Oberkragen
- Unterkragen
- Krageneinlage

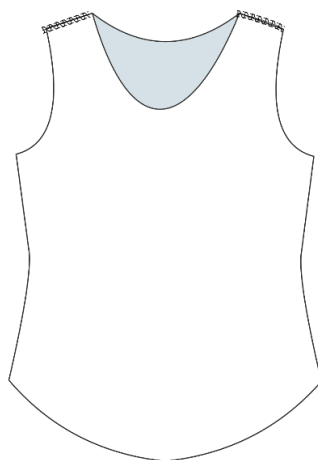


- 1/1a: Einlage auf Oberkragen aufbügeln
- 1: Nahtzugabe von 1cm am Oberkragen anzeichnen
- 2: Kragen mit Unterkragen rechts auf rechts legen, zusammenstecken
- Krägen exakt auf der angezeichneten Nahtzugabe nähen
- 2: Nahtzugabe auf 0,5cm zurück schneiden
- Kragen nach rechts wenden
- Rundungen ausformen, bügeln
- 3: Je nach Wunsch knappkantig absteppen



Du benötigst:

- Vorder- und Rückenteil



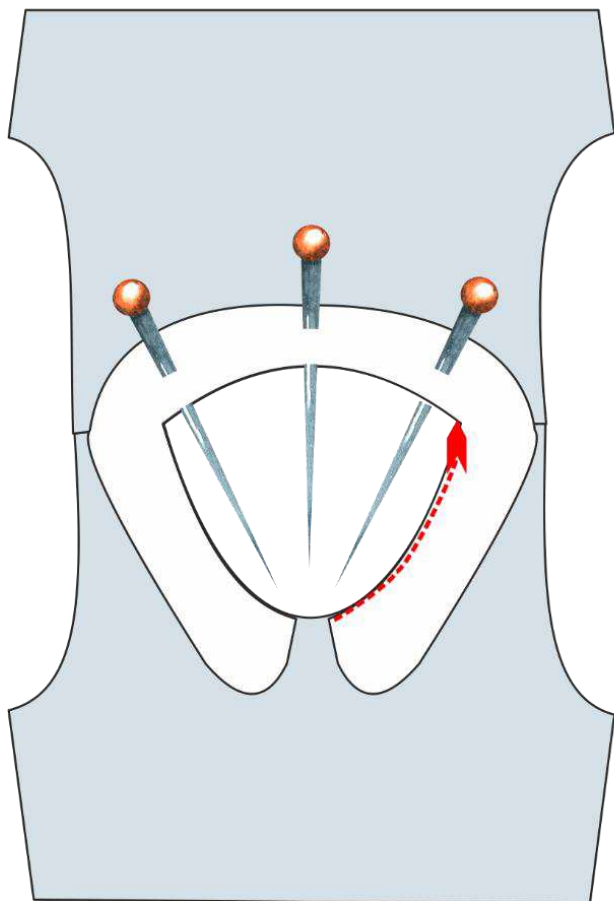
- Vorder- und Rückenteil rechts auf rechts legen, beide Schultern nähen

#### **Versäuberung mit Jerseystreifen:**

Streifen der Länge nach falten – zum Ring schließen – Ausschnitt in Viertel einteilen Jerseyring in Viertel einteilen. Streifen und Shirt am Halsausschnitt rechts auf rechts legen – an den Viertelmarkierungen zusammenstecken und mit der Overlock nähen. Bei Nähmaschine einen elastischen Stich verwenden. Die Halsnaht im Anschluss versäubern Vgl. Seite 11

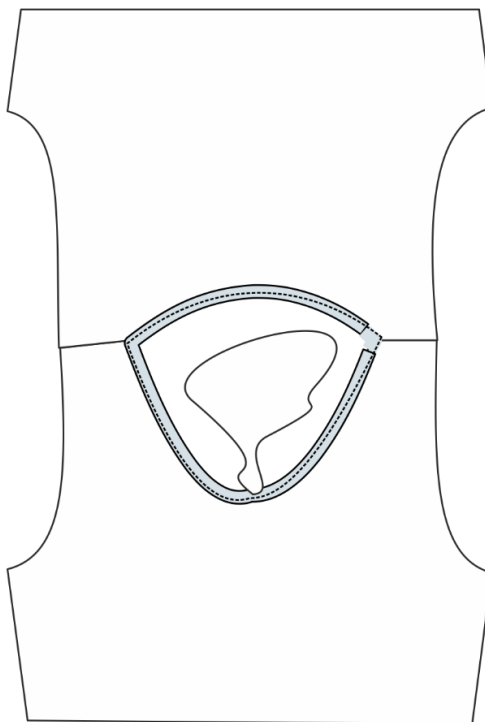
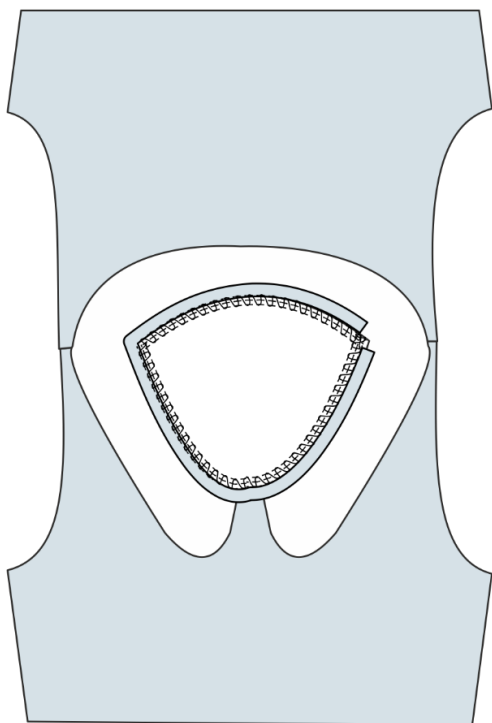
[>>Nähvideo](#)

#### **Kragen annähen**



- Kragen an den Halsausschnitt stecken
- Der verstärkte Oberkragen liegt oben
- Darauf achten, dass der Kragen in der vorderen Mitte zusammenstößt - es ist hilfreich, jeweils am Kragen sowie am Ausschnitt die vordere und rückwärtige Mitte zu markieren
- Mit Nadeln fixieren
- Nähen





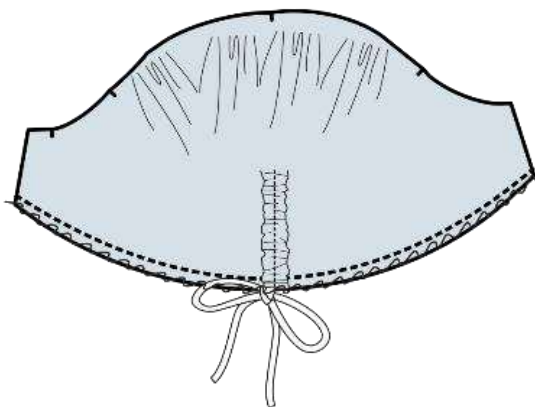
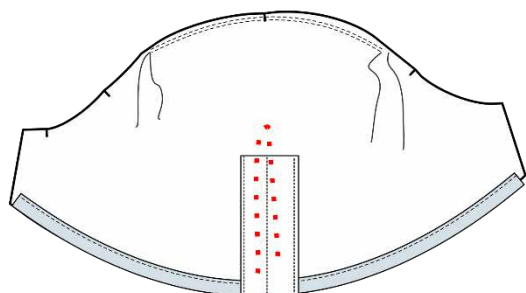
- Zum Versäubern des Ausschnittes inkl. Kragen einen Streifen in ausreichender Länge zuschneiden:  
1x Halsausschnittlänge x 3,5cm breit
- Um auf der Innenseite „saubere“ Kanten zu haben, wird das Band der Länge nach zur Hälfte gebügelt, linke Seiten innen. Band rechts auf rechts so auf die Ausschnittkante stecken, dass die offenen Kanten auf der Nahtzugabe liegen. Die Enden der Kanten einschlagen. Streifen auf die Ausschnittkante steppen. Die Zugaben zurückschneiden, an den Rundungen einschneiden, Streifen nach innen umheften. Kante bügeln und absteppen.
- Darauf achten, dass der Kragen nicht versehentlich mitgenäht wird



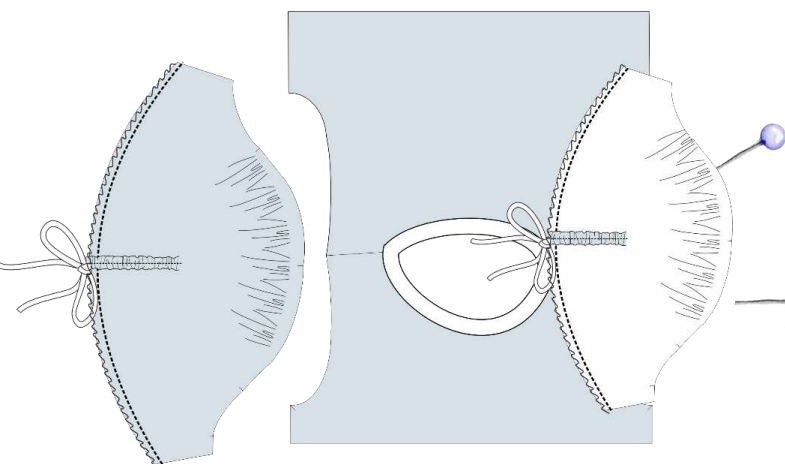
Auf Youtube findest Du auch verschiedene Nähvideos zum Thema >> [„Halsnaht versäubern“](#)



## Ärmel:

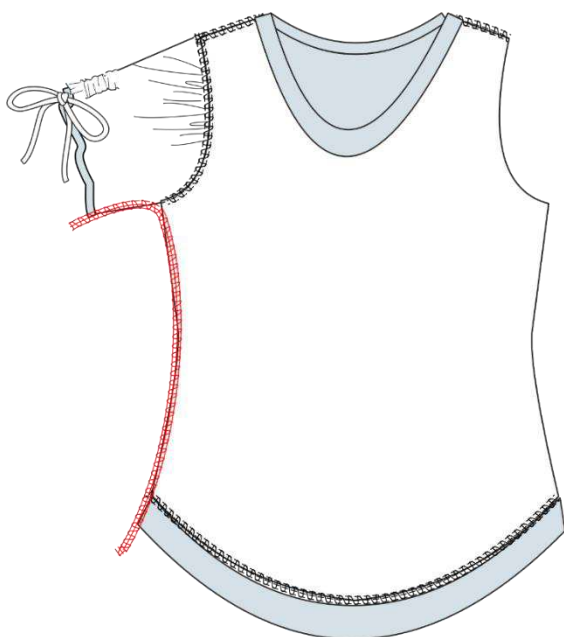


- Ärmel auf die linke Seite drehen
- Saum des Ärmels von 1cm nach links bügeln, absteppen
- Kleines Rechteck lt. Ärmelschnitt zuschneiden in die Mitte des Ärmels, unter Kante Saum, aufnähen. Dabei wird unten und oben offen gelassen. Du nähst jeweils an der Seite und einmal in der Mitte durch, so dass Du nun einen Tunnel zum Durchziehen des Bändchens hast (siehe rote Punkte)
- Die Armkugel muss leicht eingehalten werden, dazu werden 2 Steppreihen mit großem Stich (5) genäht: erste Reihe innerhalb 0,5cm vom äußeren Rand an gerechnet, die zweite Reihe in einem Abstand von 1cm, vom äußeren Rand gerechnet – jeweils bis zu den Pfeilen (siehe Schnitt) nähen.
- Die Fäden leicht anziehen und auf Armlochweite einhalten



- Ärmel rechts auf rechts in die Armkugel stecken – vorne/hinten beachten
- Ärmel im unteren Bereich des Armausschnittes glatt feststecken, das heißt, weder Ärmel noch Armausschnitt dürfen eingehalten werden
- Dann das Schulterzeichen der Ärmelkugel an der Schulternaht feststecken und restlichen Ärmel feststecken
- Genäht wird auf der Innenseite des Ärmels
- Die Naht wird in die Arm Kugel gebügelt

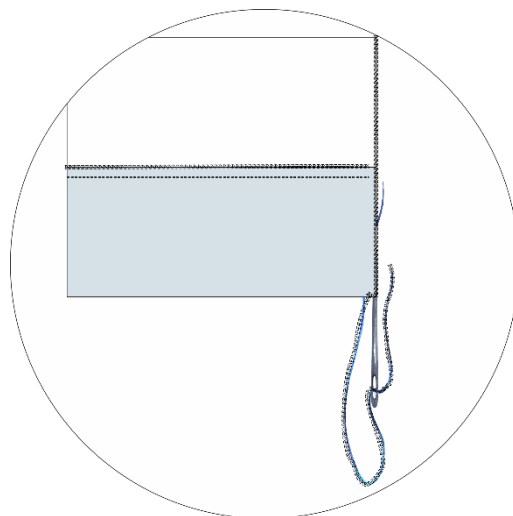




- Shirt wieder nach links wenden
- Beide Seitennähte nähen

### Abschlussarbeiten:

- Überstehende Overlockfäden mit einer dicken Wollnadel in den Seitennähten vernähen



Zuletzt Shirt nochmals bügeln:

- Säume - Armkugel
- Halsausschnitt - Seitennähte usw.

**Gratuliere, Du hast es geschafft und kannst stolz auf Dich sein!**

Wir würden uns freuen, wenn Du Deine Werke markierst, damit wir sie bewundern können.

**Hashtags: #toscaminni**

**Facebook - Instagram – Newsletter - Nähblog**



**Bist Du auf Makerist?**

Deine Werke kannst Du hier auch in der Nähschau zeigen – wir würden uns freuen, wenn Du uns hier verlinkst und den Schnitt bewertest 😊

### Impressum:

Silvia Vogt  
TOSCAminni-Schnittmanufaktur  
Scheibenstraße 1  
94557 Niederalteich  
0160-4546016  
[www.toscaminni.de](http://www.toscaminni.de)  
[info@toscaminni.de](mailto:info@toscaminni.de)  
USt-IdNr.: DE 247560793

