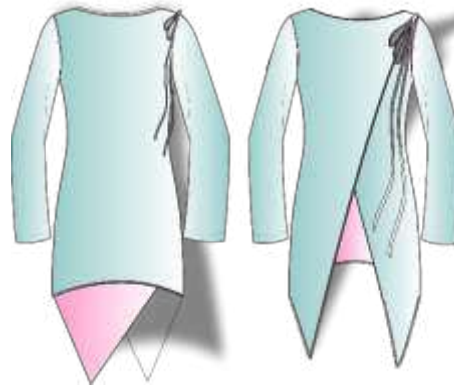


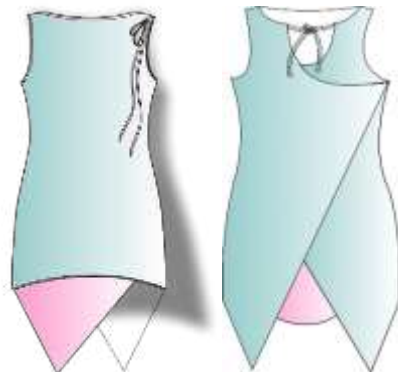
## Ärmelvarianten

- Kurzarm
- Langarm gerade
- Langarm ausgestellt

## V-Ausschnitt im Rücken



## Ärmellose Variante



# Shirt Fabiella

#shirtfabiella [#toscaminni](https://www.toscaminni.de)

Art.-Nr: 1-E-3

Größe: 34-54

Schwierigkeitsgrad:



## Nähanleitung • Schnittmuster



## Schnittskizze

Modell 1  
überlappender Ausschnitt  
ärmellos



Modell 2  
V-Ausschnitt    Langarm / Kurzarm    gerader Ärmel +  
ausgestellter Ärmel



## Einkaufsliste Shirt Fabiella

### Material

Bi-elastischer Jersey

### Stoffverbrauch – Stoffbreite 1,40m

Jersey	Modell	1	2
Gr. 34 - 36		1,20 m	1,20 m
Langarm		1,90 m	1,90 m
Gr. 38 - 40		1,20 m	1,20 m
Langarm		2,00 m	2,00 m
Gr. 42 - 44		1,30 m	1,30 m
Langarm		2,00 m	2,00 m
Gr. 46		1,40 m	1,40 m
Langarm		2,00 m	2,00 m
Gr 48 – 50		1,70 m	1,70 m
Langarm		2,10 m	2,10 m
Gr. 52 – 54		2,10 m	2,10 m
Langarm		2,40 m	2,40 m

## Inhaltsverzeichnis

Nutzungslizenz / Schnitt ausdrucken	Seite 4
Allgemeine Tipps zur Arbeitsvorbereitung	ab Seite 5
Begriffe für Beamerdatei + Deutsch /Englisch	ab Seite 7
Größentabelle / Schnitt anpassen	Seite 8
Wir nähen Modell 1	ab Seite 9
Wir nähen Modell 2	ab Seite 19
Schlusswort	Seite 28



Trag Dich für unseren Newsletter ein und profitiere von regelmäßigen exklusiven Angeboten, die nur für Newsletter-Abonent:innen

[>>Zum Anmeldeformular](#)

## Markiere Deine Werke 😊

Die Community und wir wollen Deine Kreationen auf alle Fälle gerne bewundern, deshalb würden wir uns freuen, wenn Du Deine Fotos markierst mit den Hashtags **#toscaminni** und **#shirtfabiella**



### Nutzungslizenz Schnittmuster und Stickdateien

Du erhältst zu jedem erworbenen Produkt (Schnittmuster / Stickdatei / Ebook) eine Nutzungslizenz.

### Gewerbliche Nutzung

Alle selbst erstellten Produkte aus unseren Schnittmustern/Stickdateien/E-Books dürfen im kleinen Rahmen (50 Stück) verkauft werden. Wir bestehen jedoch darauf, dass wir als Hersteller des Schnittmusters/Stickdatei/E-Book mit unserem Namen „TOSCAminni Schnittmanufaktur“ sowie Internet-Adresse: [www.toscaminni.de](http://www.toscaminni.de) genannt werden.

Eine Bearbeitung und Verwendung der Inhalte über den angegebenen Umfang hinaus darf der Kunde nur mit Zustimmung des jeweiligen Rechteinhabers durchführen. Bei Fragen nimm bitte Kontakt mit uns auf unter [info@toscaminni.de](mailto:info@toscaminni.de)

### Urheberrecht

Alle Produkte aus unserem Online-Shop wurden von uns entworfen und gestaltet. Unsere Schnittmuster / Stickdatei / Ebook sind urheberrechtlich geschützt und dürfen nicht verkauft, verschenkt, kopiert oder verändert werden.

Wir besitzen das alleinige Copyright, sofern es nicht ausdrücklich angegeben wurde.

### Schnitt ausdrucken und zusammenkleben:

Du druckst benutzerdefiniert oder in tatsächlicher Größe aus. Wir haben zur Kontrolle eine Extra-PDF-Datei mit dem Testquadrat beigelegt.

Um die Blätter haben wir Linien gezogen, sowie Reihen/ und Seitenangaben hinzugefügt. Die Seitenränder entweder abschneiden oder überlappend zusammen kleben.

### Tipp:

Die Ränder so abschneiden, dass rechts jeweils ein Rand zum Aufeinander kleben übrig bleibt.

Die Blätter liegen dann ca. 0,5cm übereinander und das zusammenkleben fällt leichter.



## Informationen zur Passform / Arbeitsvorbereitung

Mit einem Ebook oder einem Papierschnitt, egal welcher Marke, erwirbst Du einen Konfektionsschnitt. Das heißt, Du musst Deine eigenen Maße diesem Schnittsystem anpassen.

Viele haben Maße, die vielleicht über 2 oder 3 Größen laut Maß-tabelle laufen.

Beispiel: Oberweite wäre laut Maßtabelle Größe 36, Taille Größe 32, Hüfte Größe 40.

### So gehst Du vor:

Prüfe, wo die Figur Betonung im Schnitt liegt. Hier ein paar Beispiele, um das Prinzip zu verstehen:

#### ***Etuikleid***

Hier gehst Du von der Hüfte aus: anhand der obigen Maße wählst Du den Schnitt nach der Hüftweite aus, d.h. Größe 40 und passt die restlichen Maße an.

#### ***Kleid mit Tellerrock***

Oberweite ist maßgebend und die Taille muss angepasst werden. Hier Größe: 36

#### ***Hose***

Taille und Hüfte betonen die Figur, wir wählen Größe 40 und den Rest passen wir an.

### Stoff-Dehnung berücksichtigen:

Ebenso ist die Dehnung des Stoffes entscheidend. Ein und derselbe Schnitt wirken – je nach Stoffdehnung - unterschiedlich. Wenn Du Jersey verwendest, der sich stark zieht, musst Du Dich evtl. für eine andere Verarbeitung entscheiden, als wie beispielsweise in der Anleitung gezeigt.

### Individuelle Figur berücksichtigen:

Außerdem solltest Du die „Weite“ sowie auch die „Länge“ des Kleidungsstückes für Dich überprüfen. Bist Du recht klein oder groß, hast Du übermäßig starke Oberarme oder besonders lange Arme, dann plane einfach beim Zuschnitt mehr Spielraum mit ein, um die Maße später individuell anzupassen.

### Nahtzugabe 2 cm – Profis machen es vor:

Um mehr Spielraum an Taille und Hüfte zu haben, empfiehlt es sich, an den Seitennähten 2cm Nahtzugabe zugeben.

### Schneiderpuppe:

Ein gutes Hilfsmittel wäre auch eine größenverstellbare Schneiderpuppe, an der Du Deine eigenen Maße anpassen kannst. Die Anschaffung lohnt sich, wenn Du gerne und viel nähst.



### Verarbeitung von Web- und Jerseystoffen:

Bei Jersey musst Du die Elastizität berücksichtigen, weil diese differiert, auch wenn jeder Jersey die gleiche Stoffzusammensetzung hat. Webstoffe, verzeihen nur schwer Nähfehler.

### Probemodell zum Teil anfertigen – z.B. bei Schnitten, die die Oberweite betonen:

Es genügt, wenn Du das Oberteil probenähst: Also Zuschneiden, heften, Anprobe machen und ggf. Änderungen vornehmen. Im Anschluss etwaige Änderungen auf den Schnitt übertragen.

### Modell aus Nessel anfertigen:

Bei teuren Stoffen empfiehlt sich ein Modell aus Nessel zu nähen. Anschließend übernimmst Du alle Änderungen auf Deinen Papierschnitt und erst dann schneidest Du Deinen Lieblingsstoff zu.

### Anpassungen vornehmen – so geht's:

**You Tube Videos sind kostenlos** und sehr zu empfehlen – sie zeigen auch andere Nähschritte, die Du vielleicht noch nicht kennst und ersparen Dir einen Nähkurs. Empfehlenswert sind Videos von „Piexsu“ oder „Anna“ von „Einfach nähen“.

**Makerist:** Diese Videos sind zwar kostenpflichtig, lohnen sich jedoch voll und ganz. Die Verarbeitung wird von Profis gezeigt. Generell findest Du auch auf Youtube tolle Nähvideos zu den verschiedensten Themen.

**Fazit:** Die **Investition in die Arbeitsvorbereitung**, d.h. genaues Ausmessen + Testmodell lohnt sich.

**Dein Erfolg:** Ein perfekt sitzendes Unikat, das Deine Persönlichkeit unterstreicht.

Gleiches gilt auch für Kinderkleidung – nicht jedes Kind entwickelt sich gemäß der vorgegebenen Maßtabelle und der Schnitt sollte dann entsprechend angepasst werden, damit das Kleidungsstück sitzt.

### Pflegehinweis:

Generell sollte man die Stoffe vor dem Vernähen so waschen, wie man das Kleidungsstück später waschen will.

Also, wer das Teil später nur mit der Hand wäscht, dann reicht es, den Stoff mit der Hand vorzuwaschen. Und wer's mit der Waschmaschine will, dann bitte in der Waschmaschine vorwaschen (**Wolle/Walk im Wollwaschprogramm**).

Gleiches gilt auch für das Trocknen – also Stoff im Wäschetrockner trocknen, wenn er später auch mit dem Wäschetrockner getrocknet werden soll usw.

Walk/Wolle bitte nie im Wäschetrockner trocknen – diese nach dem Waschen vorsichtig in Form ziehen, lufttrocknen lassen und danach vorsichtig dämpfen.



Abkürzungen für Beamer	Deutsch	Englisch
1 x SB	1 x im Stoffbruch zuschneiden	1x cut in the fold
VT	Vorderteil	Front
sVT	Seitl. Vorderteil	Front side
mVT	Mittl. Vorderteil	Front middle
RT	Rückenteil	Back
sRT	Seitl. Rückenteil	Back side
mRT	Mittl. Rückenteil	Back middle
Ärmel	Ärmel	sleeve
NZ	Nahtzugabe	Seam allowance
SZ	Saum	hem
hM	Hintere Mitte	Centre back
Rv	Reißverschluss	Zipper
Fl	Fadenlauf	Graineline
Blende	Blende	aperture
TA	Tasche	pocket

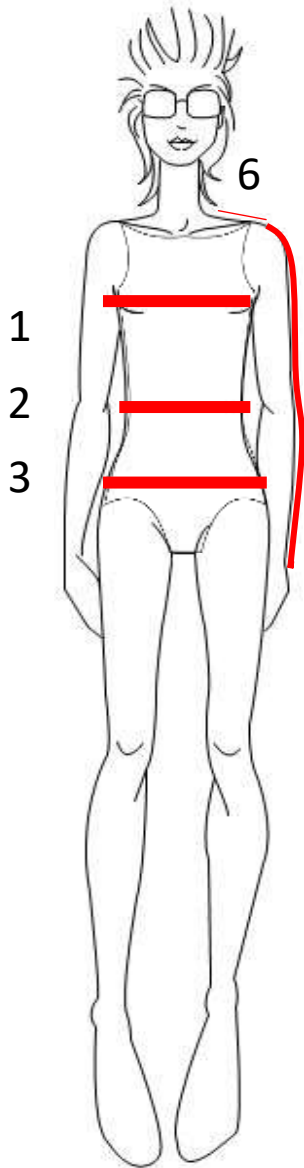


## Maßtabelle Damen

Größe	34	36	38	40	42	44	46	48	50	52	54
Oberweite	80	84	88	92	96	100	104	110	116	122	128
Hüftweite	86	90	94	98	102	106	110	116	122	128	134
Taillenweite	62	66	70	74	78	82	86	92	98	104	110
Schulterbreite	12	12	12	13	13	13	13	14	14	14	14
Ärmellänge	59	59	60	60	61	61	61	61	62	62	62







**1 Oberweite:**

Die Oberweite wird waagrecht um den Körper gemessen. Das Maßband wird um die höchste Stelle der Brust und über die Schulterblätter/Rücken gelegt

**2 Taillenweite:**

Das Maßband wird locker um die Taille gelegt

**3 Hüftweite:**

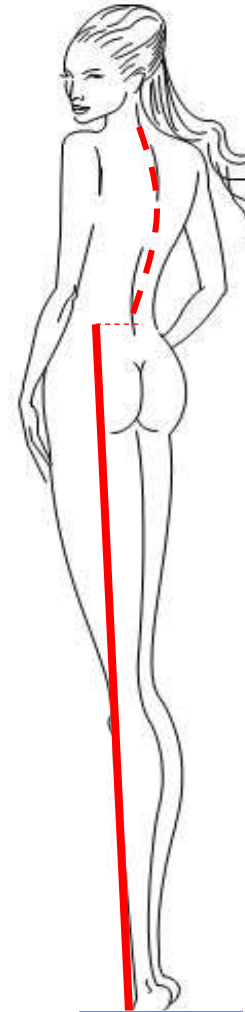
Die Hüfte wird um die stärkste Stelle gemessen

**5 Armlänge:**

Die Armlänge wird mit einem leicht angewinkeltem Arm gemessen, über den Ellbogen bis zum Handgelenk

**6 Schulterbreite:**

Vom Halsansatz bis zur Armkugel



**Rückenlänge:**

Vom Halsansatz bis zur Taille messen

**Seitliche Länge:**

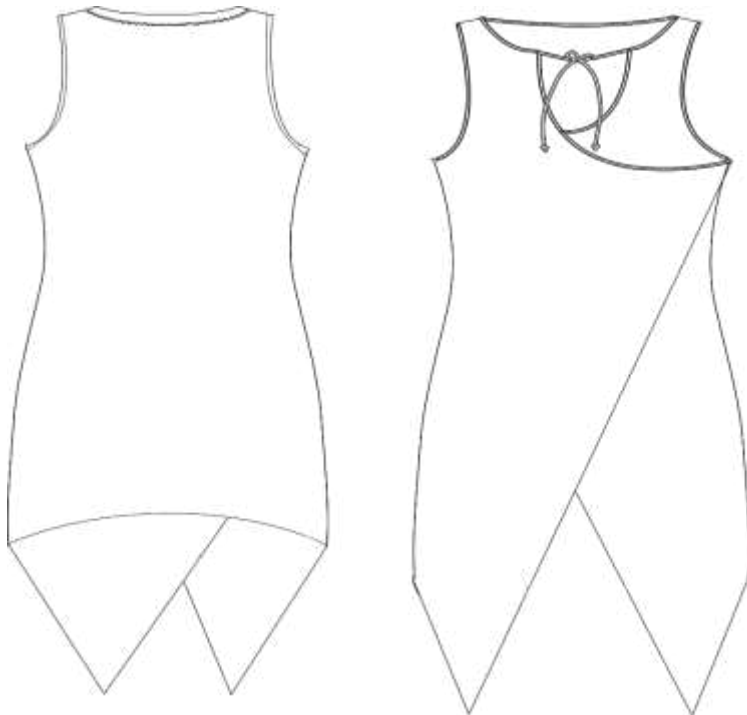
Die Länge von der Taille bis zum Fußboden messen

Der Schnitt ist auf eine Körpergröße von 1,68m ausgelegt.

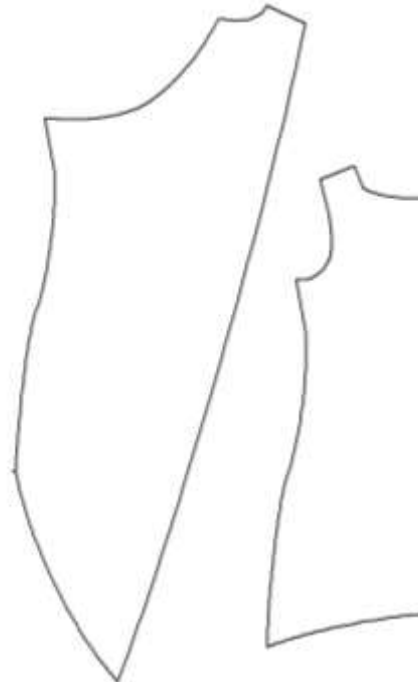
Für die Größenauswahl sind der Brustumfang und die Hüftweite entscheidend.



Schnittskizze Modell 1 (ärmellos):



Technische Zeichnung:



## Zuschneideplan Modell 1 ärmellos



Oberstoff	Zuschnitt
Vorderteil	1 x im Stoffbruch
Rückenteil	2 x (gegengleich)
Streifen zum Versäubern	3 x 4cm / 1,40 m

### Hinweis:

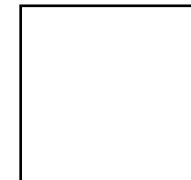
Nahtzugabe siehe Schnittmuster



Oberstoffe sind blau



Futterstoffe rosa



Die Rückseite ist weiß



### Und los geht's:

Papierschnitt ausschneiden, auf Stoff auflegen und zuschneiden. Anschließend die Markierungen/Passzeichen auf die Schnittteile übertragen.

Die schwarzen Punkte auf dem Schnitt stellen die Markierungen dar, die Du auf den Stoff übertragen sollst. Entweder Passpunkte mit Kreide markieren oder kleine Dreiecke in die Saumzugabe schneiden.

Bei Stoffen, die links und rechts gleich oder einfarbig sind, jeweils die linke Seite mit einem Kreidestrich markieren

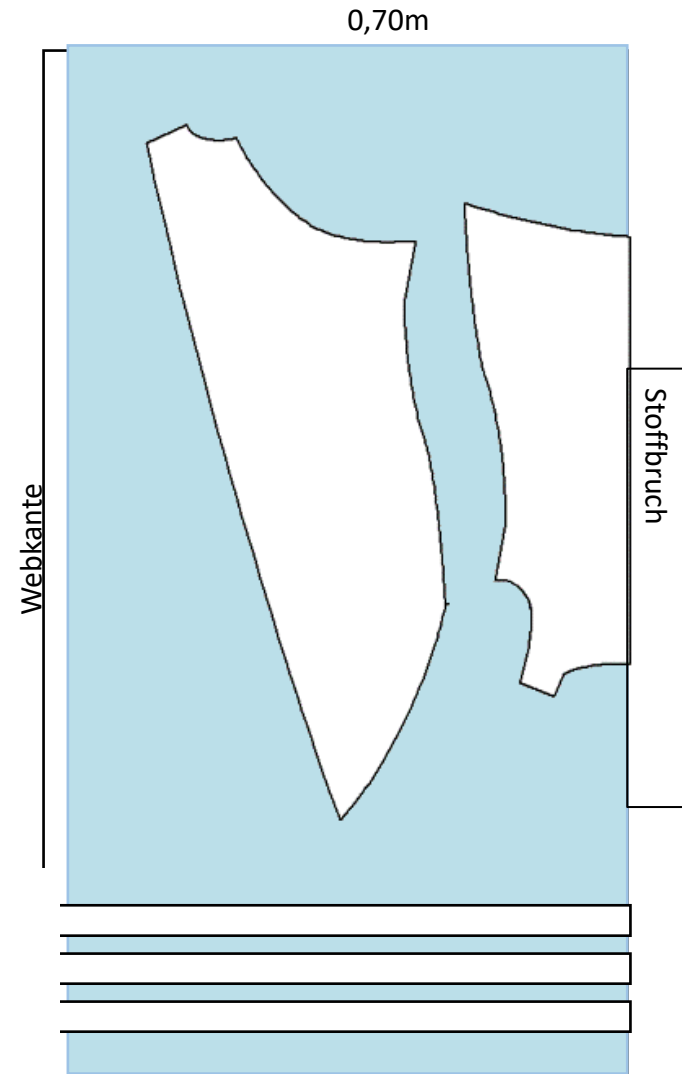
Alle Teile, außer der Stoff franst nicht, wie beispielsweise Walk oder Jersey, mit der Overlock oder einem kleinen Zickzackstich versäubern

### Tipp:

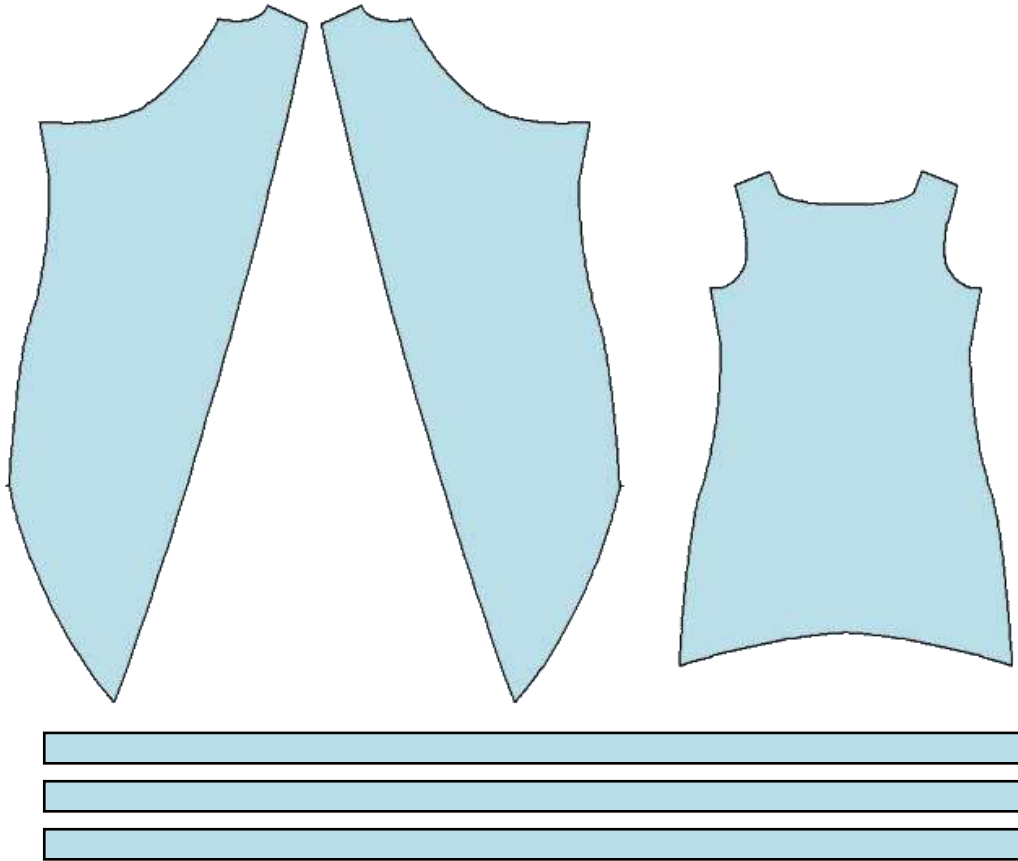
Falls der Stoff etwas knapp ist, kannst Du das Rückenteil auch etwas anders platzieren, es ist nicht unbedingt nötig, dass der Fadenlauf eingehalten wird, da die Stoffe sowieso bielastisch sind.

Streifen für Einfassbündchen  
aufzeichnen:  
3 x 4cm / 1,40m

### Zuschneideplan



### Zugeschnittene Teile

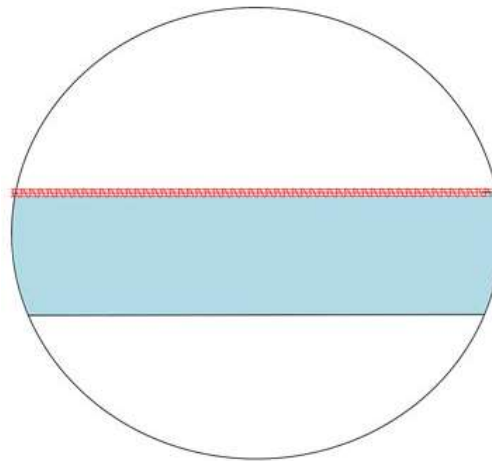
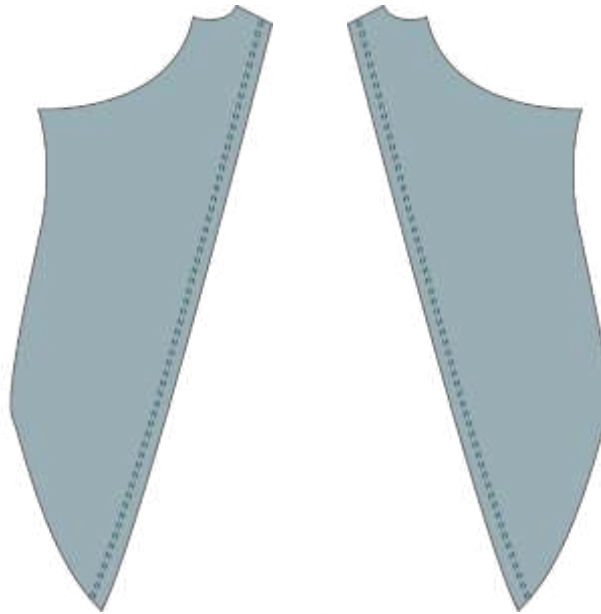
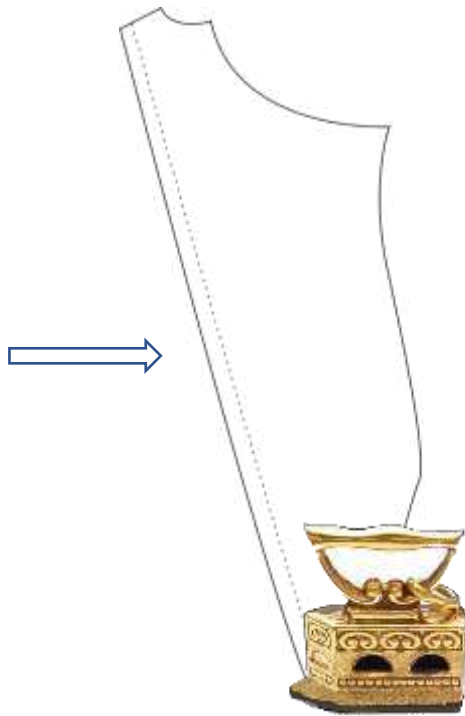


### Wichtig:

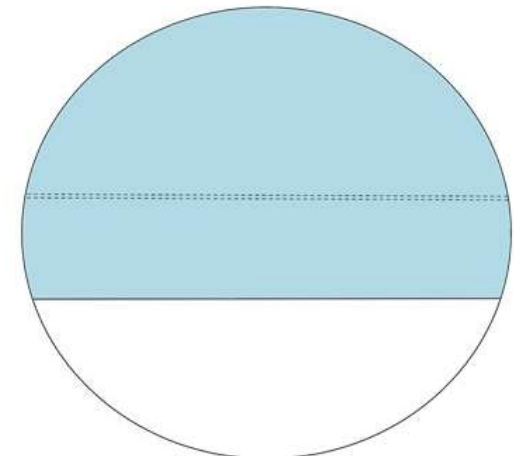
Bei diesem Shirt solltest Du die chronologisch angegebenen Arbeitsschritte beachten, ansonsten kann es passieren, dass Du manche Teile nicht mehr versäubern kannst.



Nähanleitung • Schnittmuster



Saum auf der Rückseite



Vorderseite/ mit der Cover wird auf der Vorderseite genäht

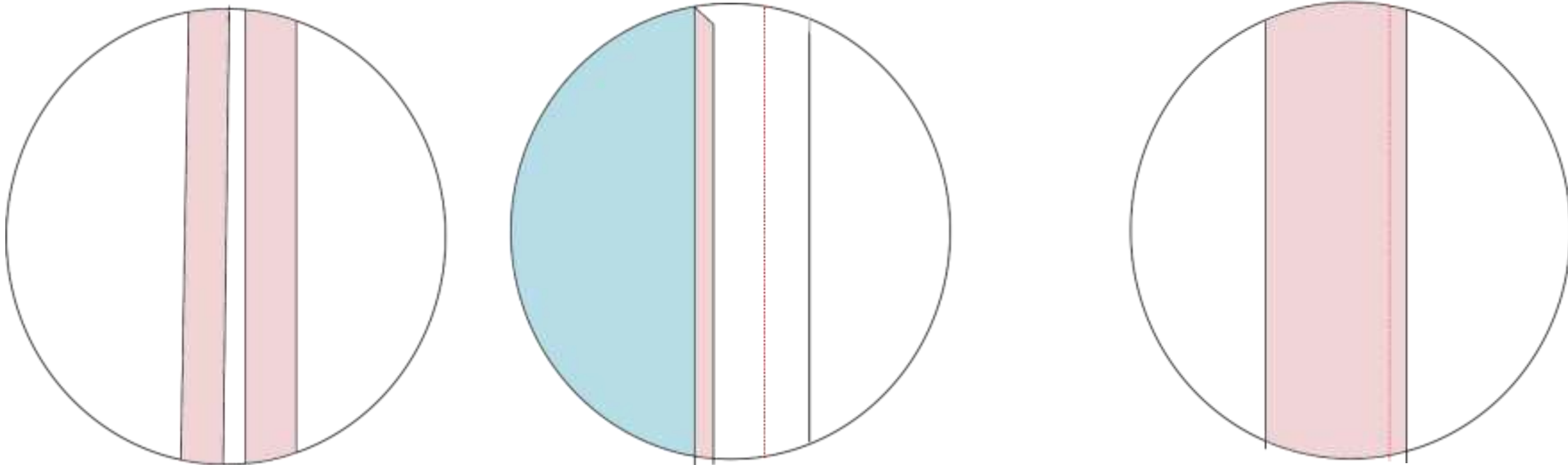
- Am Rückenteil sind 2 cm Nahtzugabe eingerechnet /siehe gestrichelte Linie). Die restl. Nahtzugaben betragen jeweils 1cm
- Diese 2 cm werden nach links gebügelt
- Nähen



**Als nächster Schritt müssen die Armausschnitte versäubert werden.**

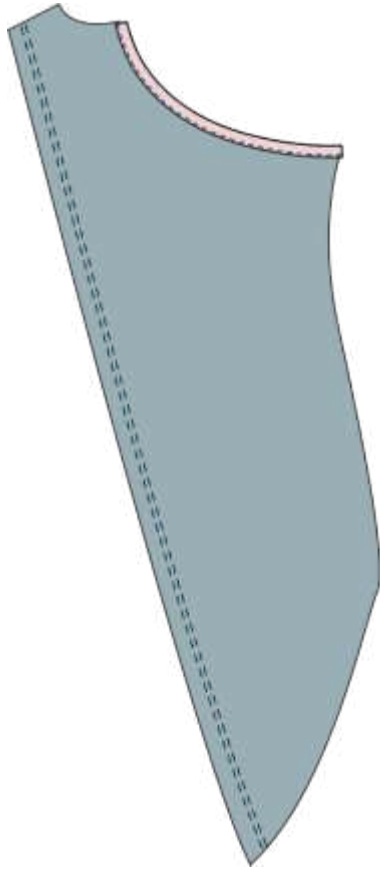
Es gibt verschiedene Möglichkeiten. Wir haben mit einem Bandeinfasser versäubert. Wenn Du Dich ebenfalls für diese Methode entscheidest, musst Du die Nahtzugabe von 1cm wieder wegschneiden. Tolle Videos zur Arbeit mit einem Bandeinfasser findest Du auf [YouTube](https://www.youtube.com/watch?v=...)

Du kannst die Versäuberungen auch mit einem Schrägband vornehmen und die Nahtzugaben mit dem Schrägband nach links wenden und nähen, so brauchst Du an den Nahtzugaben nichts zu ändern.

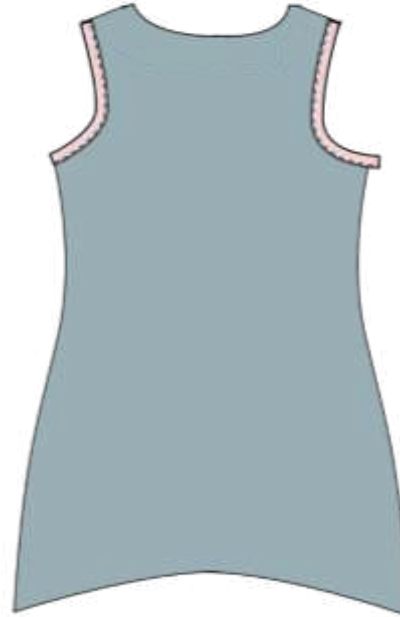


- Baumwollschrägband doppelt gefalzt, es ist also schon vorgebügelt
- Du klappst eine Hälfte auf und nähst diese auf der rechten Seite im Falz an.
- Bei Rundungen ist es vorteilhaft wenn Du vorher auch das Schrägband schon leicht rund vormögelst.
- Schrägband nach links klappen,
- Bügeln
- Nähen

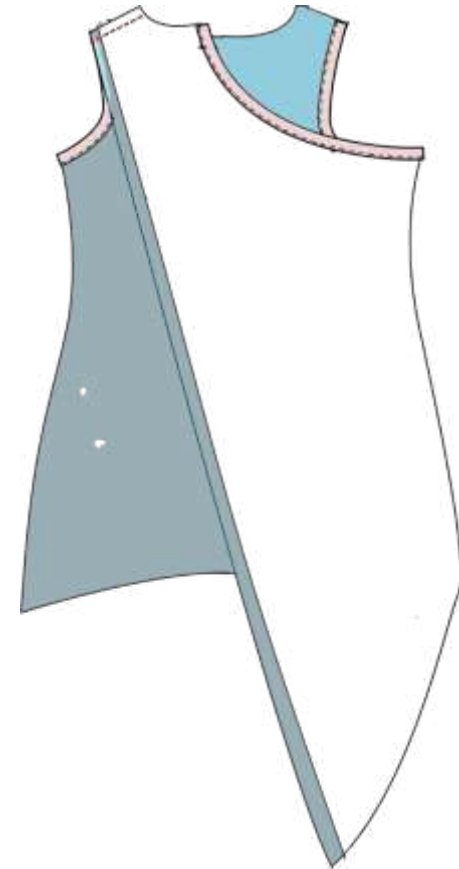




Auf beiden Teilen den Rückenausschnitt versäubern



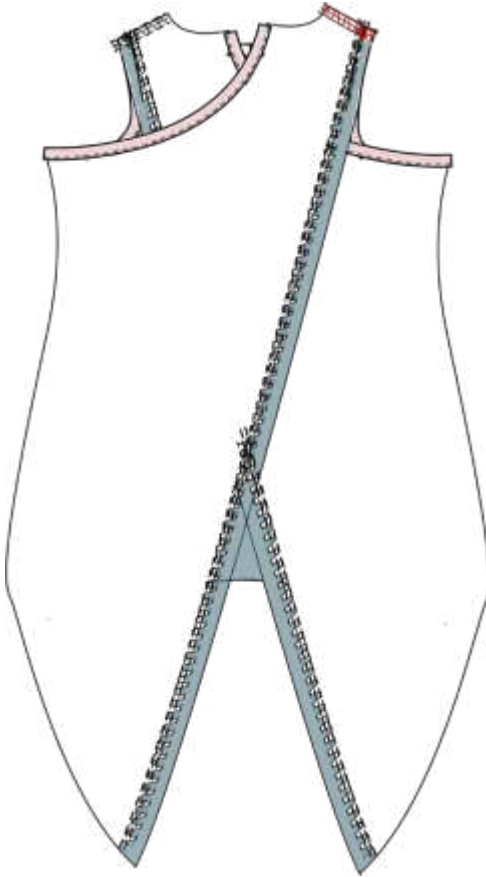
Am Vorderteil beide Armausschnitte  
versäubern



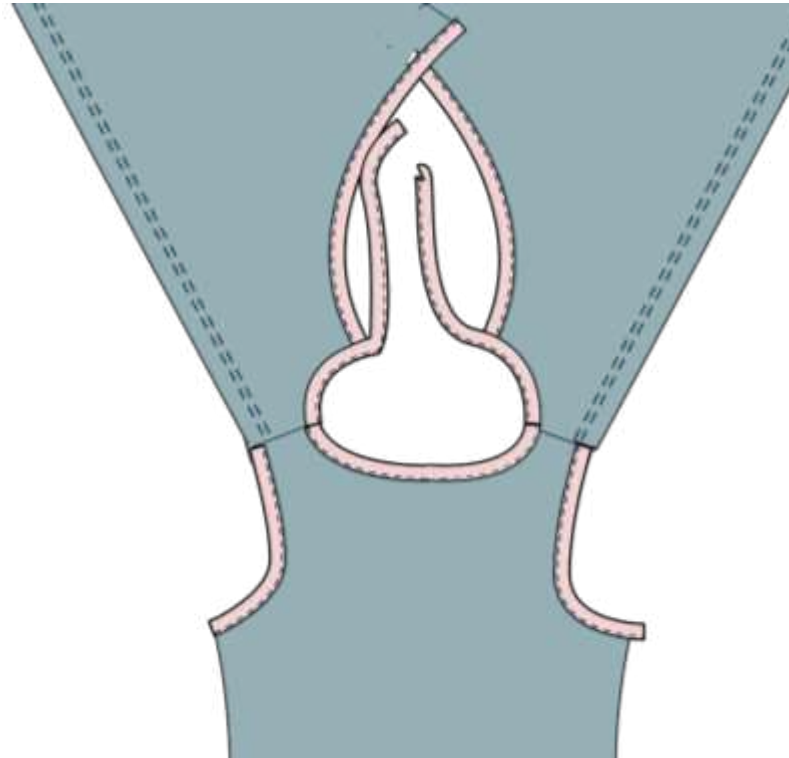
Rücken auf Vorderteil legen  
an der Schulter nähen







Zweites Rückenteil mit der Schulter an das Vorderteil nähen.



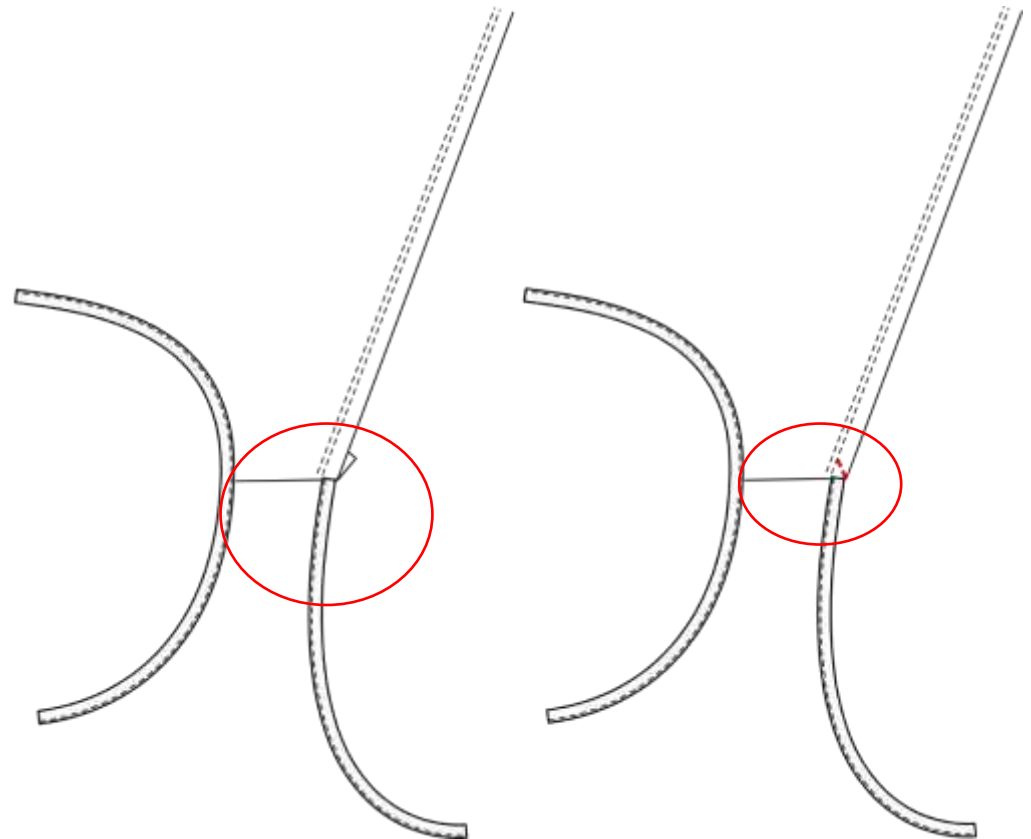
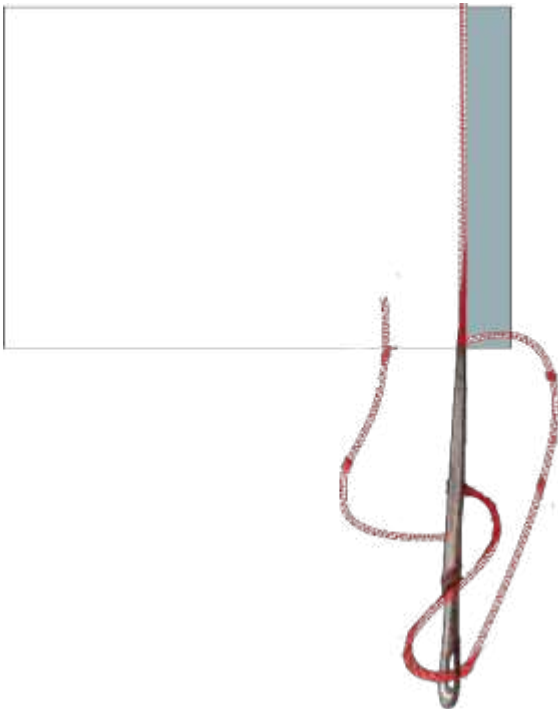
Halsausschnitt versäubern, dabei am Anfang und am Ende zum Binden im Nacken ein Bändchen überstehen lassen. Ich habe mich für ca. 20 cm entschieden, die können aber auch gut länger sein. Mit Perlen verziert werden sie zum Hingucker im Rücken.



### Abschlussarbeiten:

- Die Seitennähte auf beiden Seiten schließen.
- Saum von 1 cm nach links bügeln.
- Nähen.

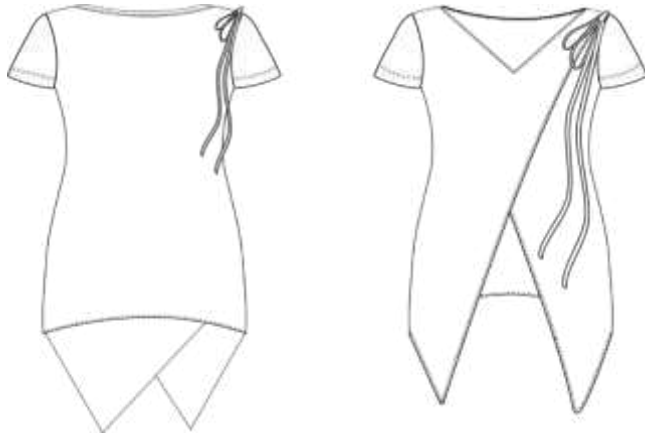
Die Overlockschwänzchen mit einer dicken Wollnadel in den Seitennähten und an den Schultern vernähen.



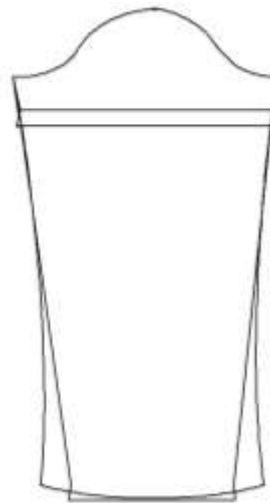
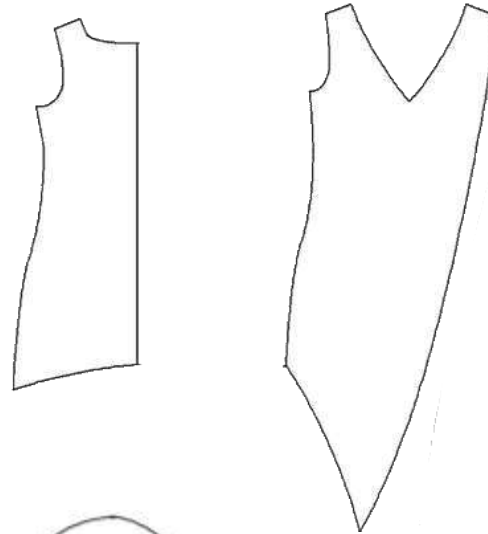
An der Schulter steht meistens die Nahtzugabe etwas vor, ebenso an den Armlöchern/Seitennaht – die Nahtzugaben nach links schieben. Mit ein paar Nähmaschinenstichen sichern.

Du kannst das gut mit Powertape fixieren, damit es unter der Maschine nicht wegrutscht.

**Schnittskizze Modell 2**



**Technische Zeichnung**



Langarm  
Gerade oder ausgestellt



## Zuschneideplan



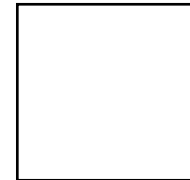
Oberstoff	Zuschnitt
Vorderteil	1 x im Stoffbruch
Rückenteil	2 x gegengleich
Ärmel	2 x
Streifen zum Versäubern Halsausschnitt	Breite 4cm Länge ca. 32 cm



Oberstoffe sind blau



Futterstoffe rosa



Die Rückseite ist weiß

### Hinweis:

Nahtzugabe siehe Schnittmuster



### Und los geht's:

Papierschnitt ausschneiden, auf Stoff auflegen und zuschneiden. Anschließend die Markierungen/Passzeichen auf die Schnittteile übertragen.

Die schwarzen Punkte auf dem Schnitt stellen die Markierungen dar, die Du auf den Stoff übertragen sollst. Entweder Passpunkte mit Kreide markieren oder kleine Dreiecke in die Saumzugabe schneiden.

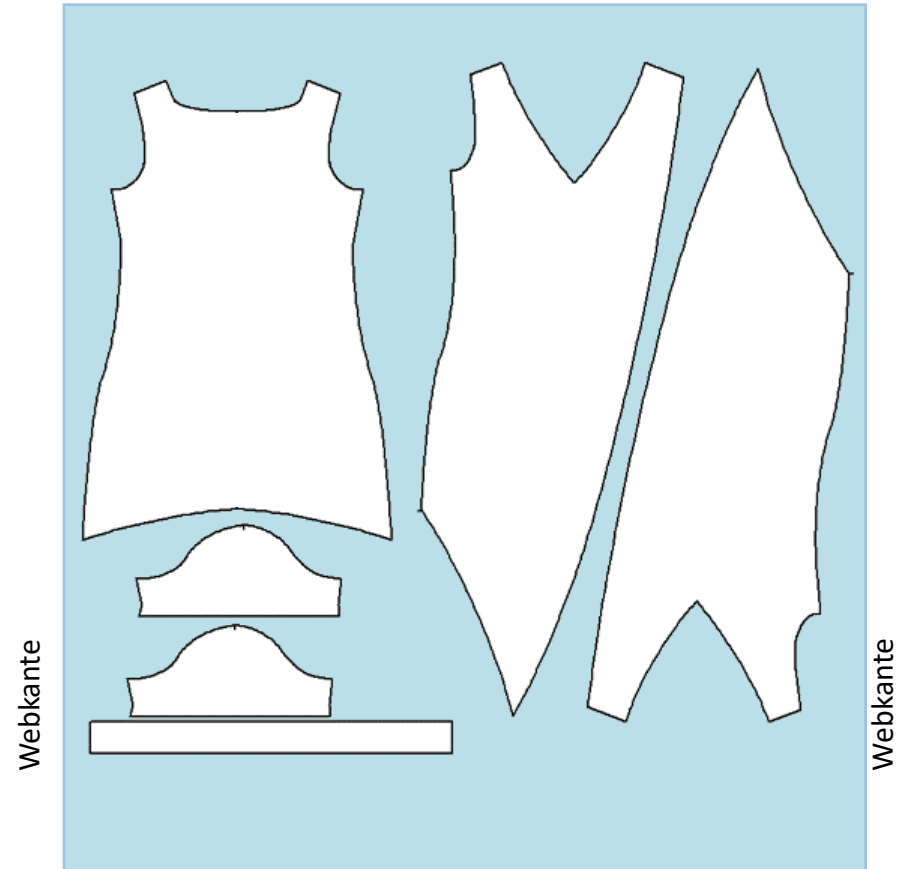
Bei Stoffen, die links und rechts gleich oder einfarbig sind, jeweils die linke Seite mit einem Kreidestrich markieren

Alle Teile, außer der Stoff franst nicht, wie beispielsweise Walk oder Jersey, mit der Overlock oder einem kleinen Zickzackstich versäubern

Streifen für Einfassbündchen für  
Halsausschnitt aufzeichnen:  
4cm x ca. 32cm

### Zuschneideplan

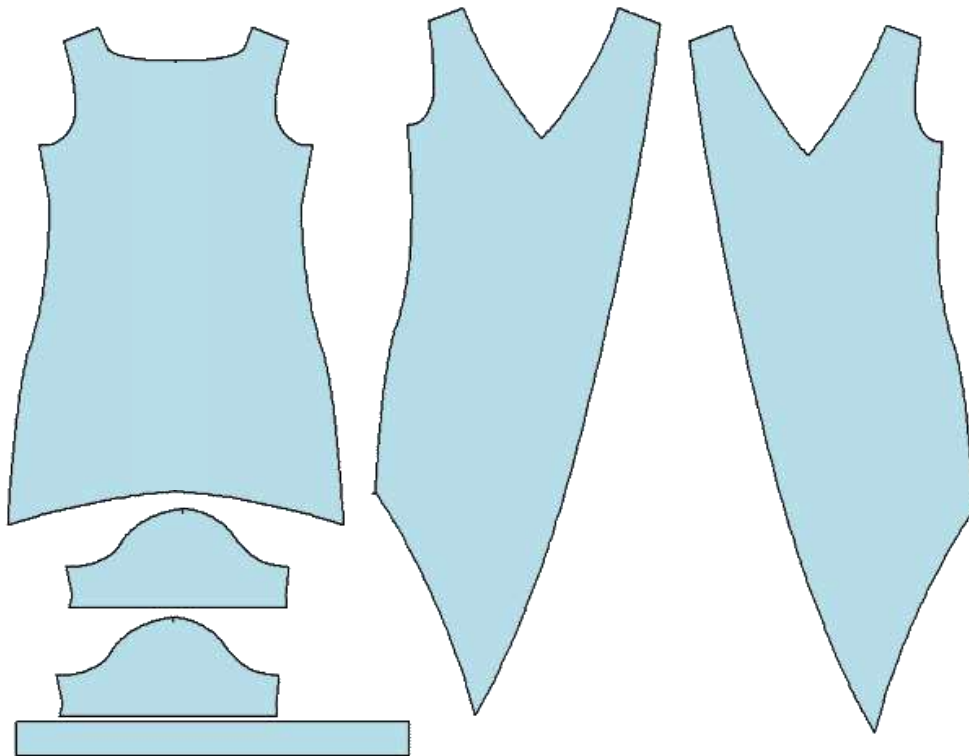
1,40 m



**Hinweis:** Das Vorderteil musst  
Du im Stoffbruch zuschneiden.



## Zugeschnittene Teile



### Wichtig:

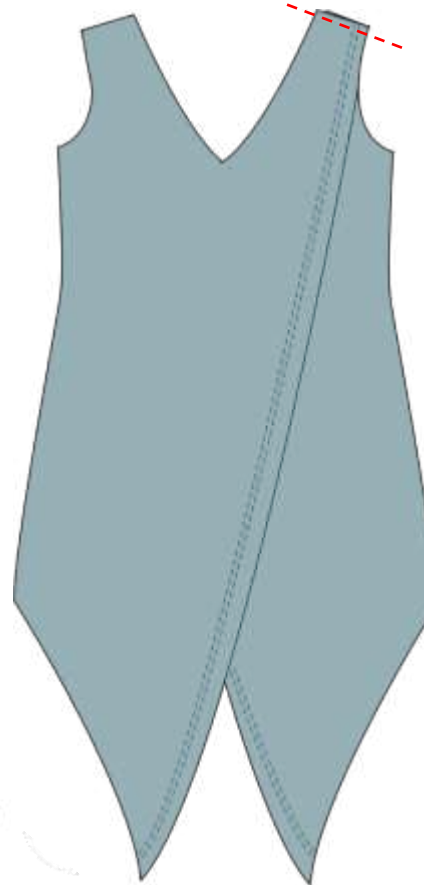
Bei diesem Shirt solltest Du die chronologisch angegebenen Arbeitsschritte beachten, ansonsten kann es passieren, dass Du manche Teile nicht mehr versäubern kannst.

Alternativ stehen Dir als Add on 2 neue Ärmelvarianten zur Verfügung. Die Ärmel sind lang und Du kannst zwischen geradem Ärmel und leicht ausgestelltem Ärmel wählen oder natürlich, wie gehabt, kurzer Ärmel

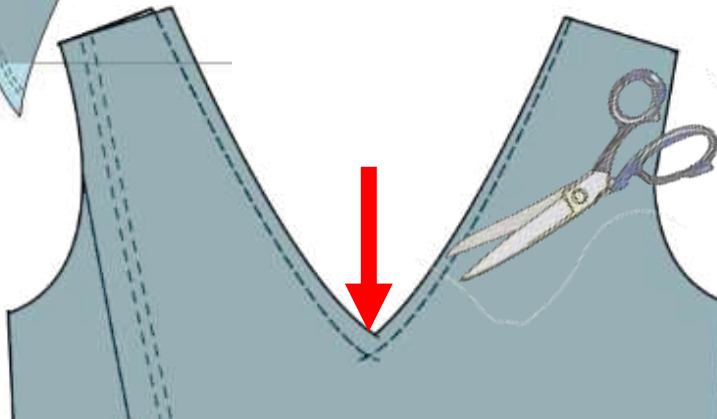
## Nähanleitung • Schnittmuster

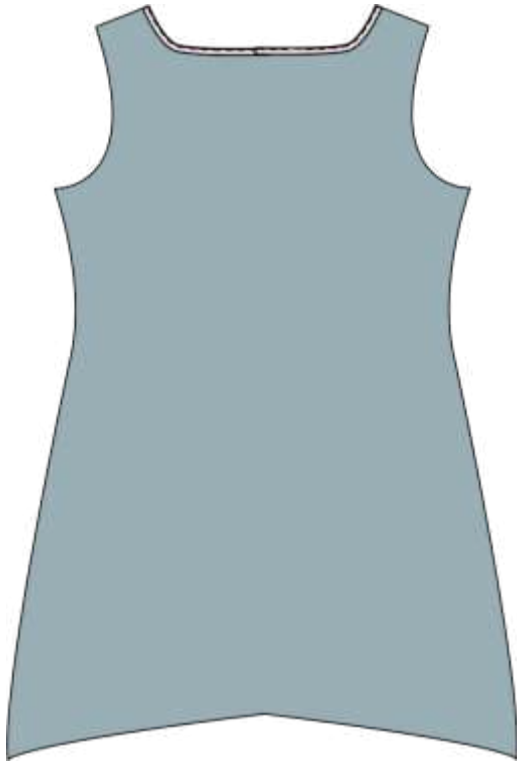


- Du startest mit den Rückenteilen.
- An der rückw. Mitte 2cm Nahtzugabe nach links bügeln
- Nähen
- Beide Teile, wie hier gezeigt, aufeinander legen. Die Teile werden rechts auf links gelegt
- Ausschnitt nähen
- In die Spitze des Ausschnittes bis knapp vor die Naht vorsichtig einschneiden
- **Teile wenden.**

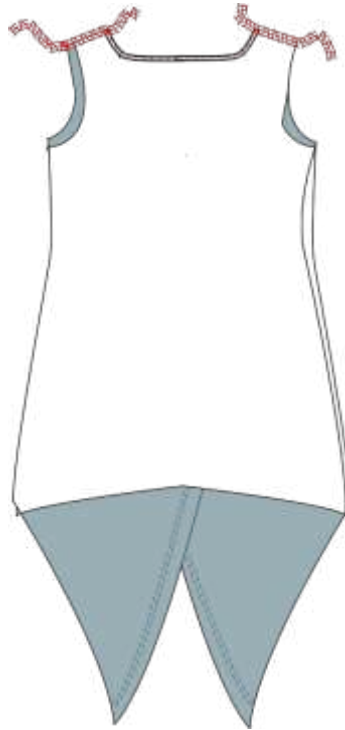


- Nach dem Wenden ist der Ausschnitt versäubert
- Beide Schultern zusammensteppen, damit nichts verrutscht – Naht mit ca. 5mm Abstand vom Rand

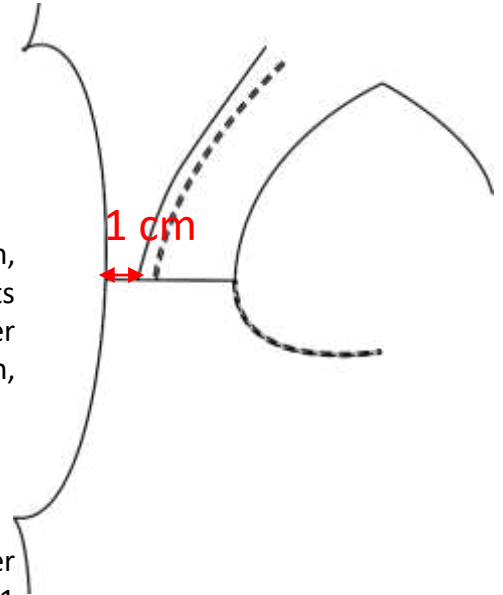




- Halsausschnitt versäubern
- Arbeitest Du mit dem Bandenfasser, Nahtzugabe von 1cm wegschneiden
- Versäuberst Du mit Schrägband, kann die Nahtzugabe bleiben



- Vorderteil auf das Rückenteil legen, jetzt liegen die Teile wieder rechts auf rechts, Schulter zusammenstecken, dabei achten, dass die 3 Stofflagen glatt liegen
- Nähen
- An der äußeren Seite der Schulter muss jetzt eine Nahtzugabe von 1 cm übrig sein für das Einnähen der Ärmel

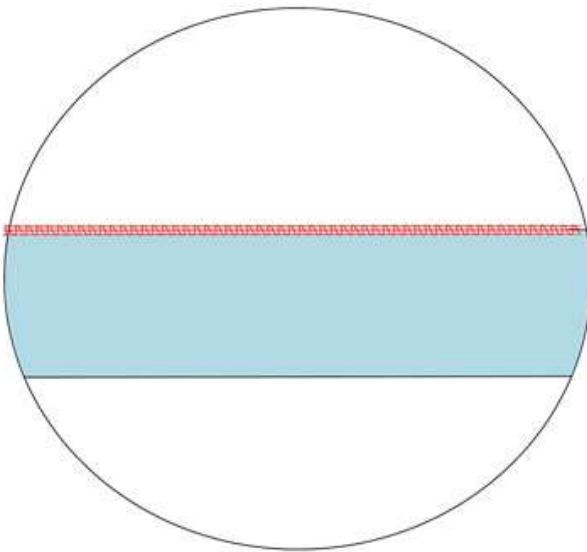




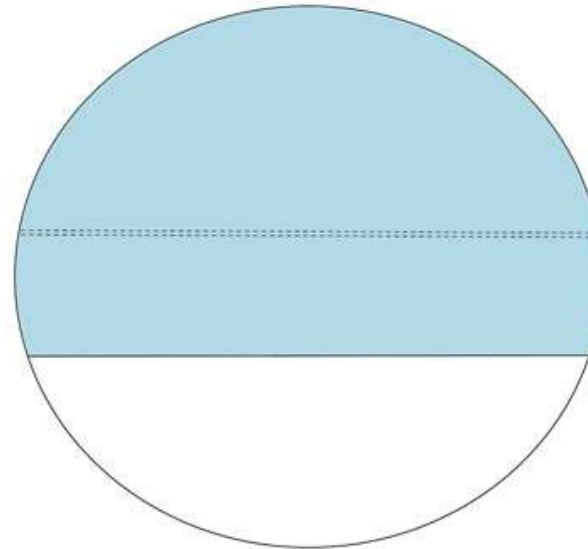
### Saum

- Ärmel säumen.
- Saum von 2 cm nach links bügeln.
- Wie hier gezeigt nähen.

Es eignen sich auch Zwillingsnadeln oder andere elastische Stiche die den Coverstichen sehr ähnlich sind, solltest Du keine Cover besitzen.



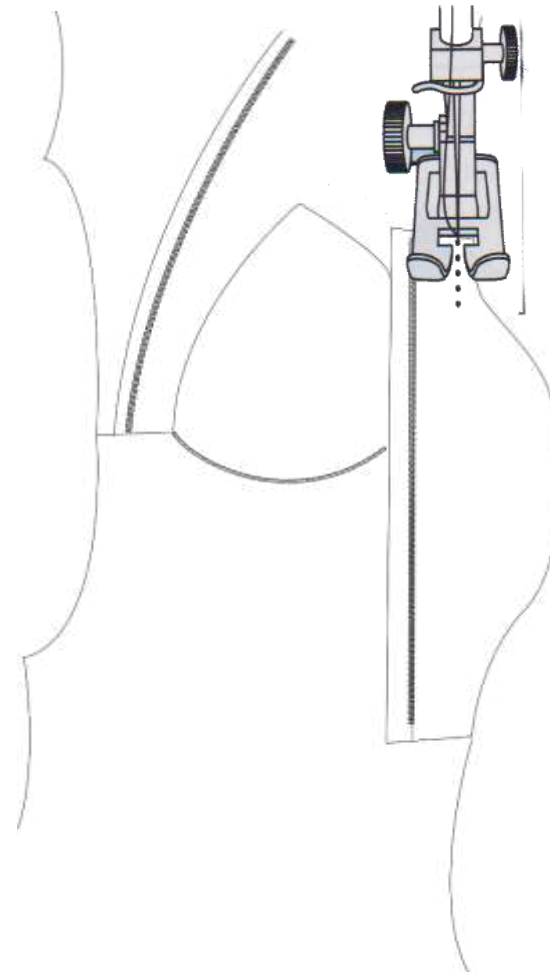
Saum auf der Rückseite



Vorderseite/ mit der Cover wird auf der Vorderseite genäht

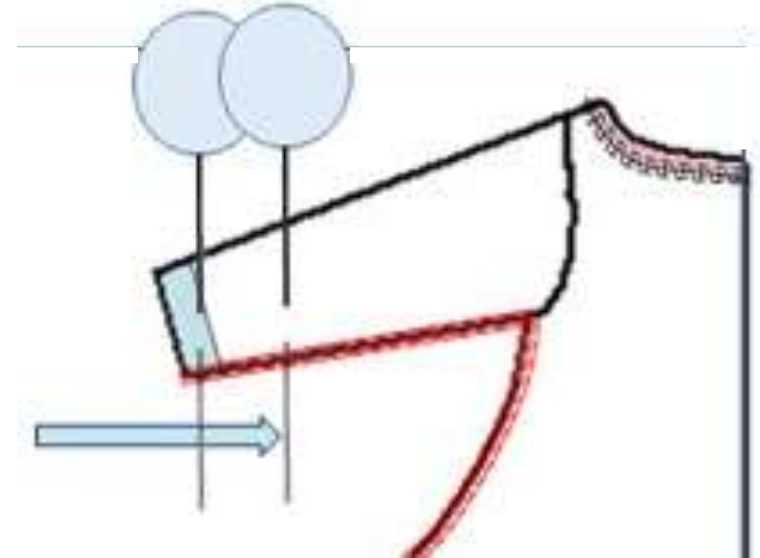


- Ärmel in die Armkugel einnähen
- Genäht wird in der Rundung der Armkugel



**Abschlussarbeiten:**

- Beide Seitennähte beginnend am Ärmel, schließen
- Saum von 1cm nach links bügeln
- Nähen
- Zuletzt noch die Overlockschwänzchen, wie bereits bei Modell 1 gezeigt, vernähen.
- Falls nötig, auch hier die Schulternähte mit Powertape fixieren und feststeppen.
- Das Shirt ist nun fertig 😊



**Gratuliere, Du hast es geschafft und kannst stolz auf Dich sein**

Man lernt nie aus und wir lieben es, uns weiterzuentwickeln. Hast Du Anmerkungen zur Nähanleitung, hattest Du Probleme oder würdest Du Dir ausführlichere Informationen wünschen, dann kontaktiere uns – wir sind neugierig auf andere Sichtweisen und freuen uns auf einen netten Austausch.

Wir wollen Deine Kreationen auf alle Fälle gerne bewundern, markiere dazu Deine Fotos auf Instagram oder Facebook markierst mit den Hashtags **#shirtfabiella und/oder #toscaminni**

**Werde Mitglied in unserer Facebook-Gruppe** >>[TOSCAminni-Nähcafé](https://www.facebook.com/groups/1371923759524834)  
(<https://www.facebook.com/groups/1371923759524834>)

und zeig uns, was Du genäht hast.

... oder besuche uns auf >>[Instagram](https://www.instagram.com/toscaminni)  
(<https://www.instagram.com/toscaminni>) - [#toscaminni](https://www.instagram.com/toscaminni)



**Impressum:**

Silvia Vogt  
TOSCAminni-Schnittmanufaktur  
Scheibenstraße 1  
94557 Niederalteich  
0160-4546016  
[www.toscaminni.de](http://www.toscaminni.de)  
info@toscaminni.de  
USt-IdNr.: DE 247560793

