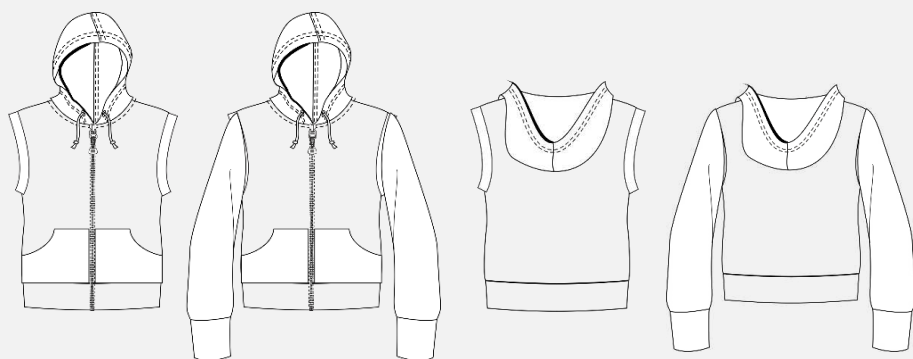


Veste Winnie



Schéma en coupe :



#vestewinnie

Art.-Nr: 1-E-41

Taille: 34-54

Niveau::

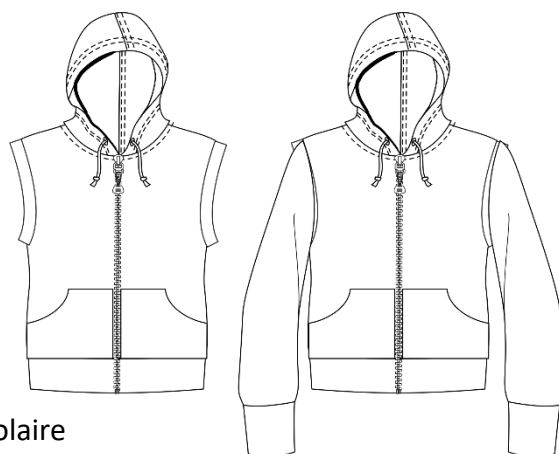


Instructions de couture - Patron

Liste d'achats Veste Winnie

Matériel

- Sweat Jersey, Jersey plus épais, Tricots plus épais, Polaire
 - Rubans pour la capuche
 - Patches à œillets
 - Insert en tissu pour les patches à œillets
 - ruban de reps 1cm de large env. 3.20m de long
 - fermeture éclair divisible
 - (Source d'achat www.snaply.de)
- Ici, on peut acheter les fermetures à glissière séparables par étapes de cm



Consommation de tissu 1,40m de largeur de tissu

Taille	sans manches	manches longues
34/36	1,10	1,50
38/40	1,10	1,70
42/44	1,20	1,70
46/52	1,30	2,00
54	1,40	2,40

Table des matières :

Licence d'utilisation
 Trouver la bonne taille
 Ajuster la coupe
 Dessin technique/plan de coupe
 Régler la machine à coudre
 Découper

page 3
 page 4
 page 5
 page 6
 page 7
 page 8



Licence d'utilisation

Tu reçois une licence d'utilisation pour chaque produit acheté (patron / fichier de broderie / ebook).

Utilisation commerciale

Tous les produits que tu as créés toi-même à partir de nos patrons/fichiers de broderie/livres peuvent être vendus à petite échelle (50 pièces). Nous insistons cependant pour que nous soyons mentionnés en tant que fabricant du patron/fichier de broderie/livre avec notre nom "TOSCAminni Schnittmanufaktur" ainsi que l'adresse Internet : www.toscaminni.de.

Le client n'est autorisé à modifier et à utiliser les contenus au-delà de l'étendue indiquée qu'avec l'accord du détenteur des droits respectif. Si tu as des questions, contacte-nous à l'adresse info@toscaminni.de.

Droit d'auteur

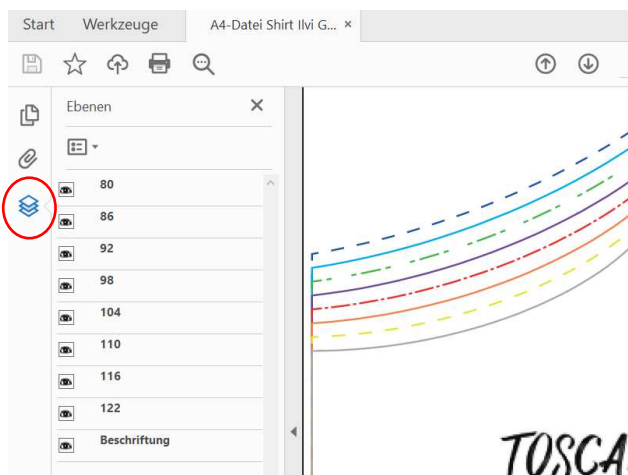
Tous les produits de notre boutique en ligne ont été conçus et créés par nos soins. Nos patrons / fichiers de broderie / ebooks sont protégés par des droits d'auteur et ne peuvent pas être vendus, donnés, copiés ou modifiés.

Nous sommes les seuls à détenir les droits d'auteur, sauf mention expresse.

Coupe sur des niveaux

Chaque taille est sauvegardée sur un plan séparé. Il est ainsi possible de n'afficher que les tailles que tu souhaites réellement imprimer. Pour utiliser cette fonction, tu as besoin d'Acrobat Reader, que tu peux télécharger gratuitement sur Internet.

Clique sur le symbole de niveau dans Acrobat Reader et affiche les tailles que tu souhaites ou de les supprimer.



Imprimer le patron et le coller :

tu peux l'imprimer à la taille définie par l'utilisateur ou à la taille réelle. Tu trouveras un carré de test sur le patron, celui-ci doit être de 5/5cm, l'échelle est alors correcte.

Des lignes sont tracées autour des feuilles, avec des indications de rangées et de pages, tu t'en inspireras pour le collage.

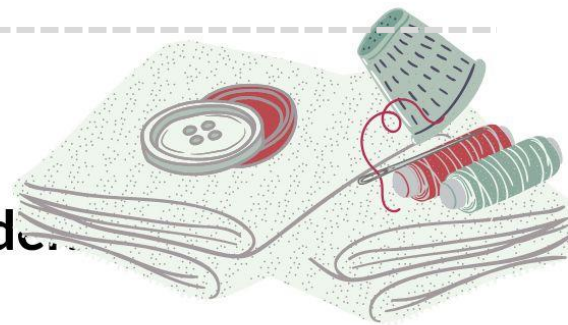
Conseils pour les utilisateurs de beamer :

Améliore le contraste lors de la projection sur des tissus sombres en effectuant le réglage suivant :

Fichier / Edition / Préférences / Accessibilité (ou raccourci Ctrl+K


- active la coche "Remplacer les couleurs du document".
- décoche la case "Ne changer que la couleur du texte noir ou des graphiques vectoriels".






Planification de projet pour mode


Composition des tissus




Tissu 1



Tissu 2



Doublure



Insert

Mesures personnelles

Tour de poitrine :	Longueur de la jupe :
Tour de taille :	Longueur de jambe latérale :
Tour de hanches :	Longueur du dos :
Longueur des manches :	Circonférence du bras :
Autre:	
Taille de confection :	
Infos et notes :	

Liste d'achats :

Quantité de substance : _____

Tissu de doublure : _____

Boutons : _____

Fermeture éclair : _____

Insert : _____

Bordures : _____

Autre : _____

Notes :

Cousu le : _____

Pour : _____

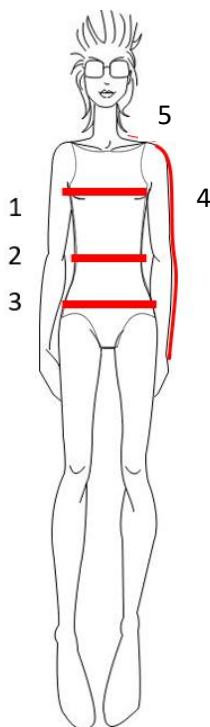
Taille : _____

Modifications : _____

A prendre en compte la prochaine fois : _____



Trouver la bonne taille



1 Le tour de poitrine :

Le buste est mesuré horizontalement autour du corps. Le mètre-ruban est placé autour du point le plus haut de la poitrine et au-dessus des omoplates/du dos.

2 Tour de taille :

Le mètre ruban est placé sans serrer autour de la taille.

3 Tour de hanches :

Le tour de taille est mesuré autour de l'endroit le plus fort.

4 Longueur des bras :

La longueur du bras est mesurée avec un bras légèrement plié, en passant par le coude jusqu'au poignet.

5 Largeur des épaules :

De la base du cou à la boule du bras

6 Longueur du dos :

Mesurer de la base du cou à la taille

7 Longueur sur le côté :

Mesurer la longueur de la taille au sol

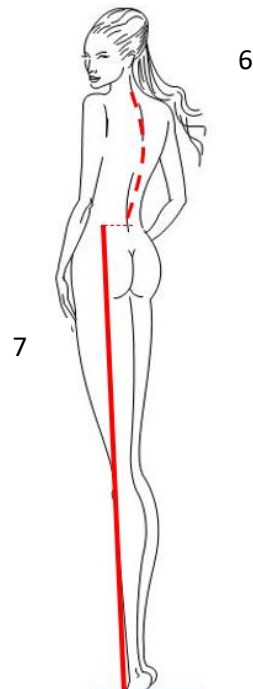


Tableau des mesures pour femmes

Taille	34	36	38	40	42	44	46	48	50	52	54
Tour de poitrine	80	84	88	92	96	100	104	110	116	122	128
Tour de hanches	86	90	94	98	102	106	110	116	122	128	134

Informations sur la coupe / préparation du travail

Avec un ebook ou un patron papier, quelle que soit la marque, tu achètes un patron de confection. Cela signifie que tu dois adapter tes propres mesures à ce système de coupe.

Les facteurs décisifs pour le choix de la taille sont le tour de poitrine et le tour de hanches. La taille la plus grande est adaptée.

Infos sur la coupe / l'assise :

Le t-shirt est ample, décontracté

Informations sur l'adaptation de la coupe :

la longueur du t-shirt peut être rallongée ou raccourcie à volonté

Infos sur la mesure de la coupe :

On mesure le tour de poitrine et le tour de hanches.



Plan technique :

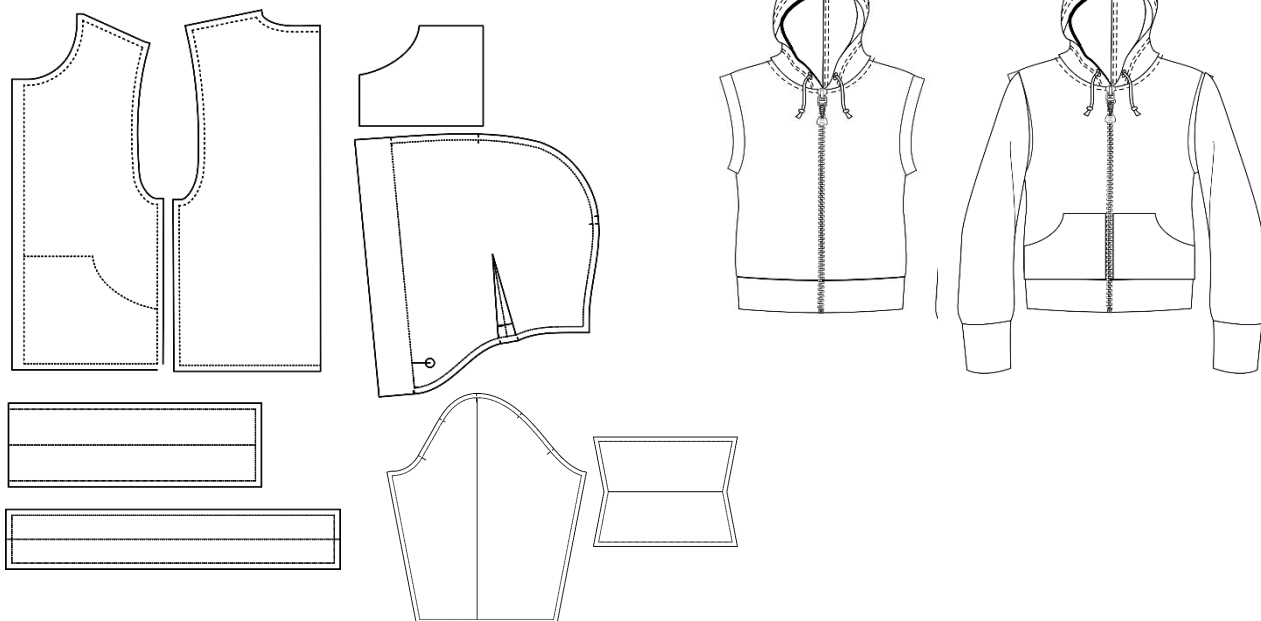


Schéma de découpe

Découpe	Tissu extérieur
Partie devant	2x sens inverse
Partie dos	1x Pliure du tissu
Capuche	2x sens inverse
Poignet de taille	1x Pliure du tissu
Poche	2x sens inverse

Partie Dos



Tissu extérieur



Variante avec manches

Manches	2x
Poignets	2x

Variante sans manches

Bande de bordure manches	2x
--------------------------	----

Les marges de couture sont les suivantes :

- Coutures 1cm
- milieu du devant 2cm
- Détour de la capuche 6cm
(Voir aussi le dessin technique – ligne pointillée = coupe, ligne continue = surplus de couture)

Conseil d'entretien :

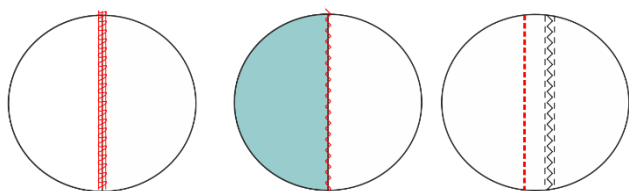
En général, il faut laver les tissus avant de les coudre de la même manière que l'on veut laver le vêtement plus tard. Donc, pour le lavage à la main - lavage en machine à la machine à laver. Il en va de même pour le sèche-linge.



Régler la machine à coudre "pour le jersey" :

Coudre avec la surjeteuse

La méthode la plus simple est d'utiliser une surjeteuse. Veille à bien régler le différentiel de ta surjeteuse pour éviter que le jersey ne gondole.



Une [>>vidéo géniale à ce sujet est d'ailleurs disponible sur Makerist.](#)

Si tu couds à la machine, nous te conseillons de coudre d'abord les coutures avec un petit point de surpiqûre (longueur 2-2,5) et de surfiler ensuite les deux épaisseurs avec un point de surjet.

Coudre avec la machine à coudre

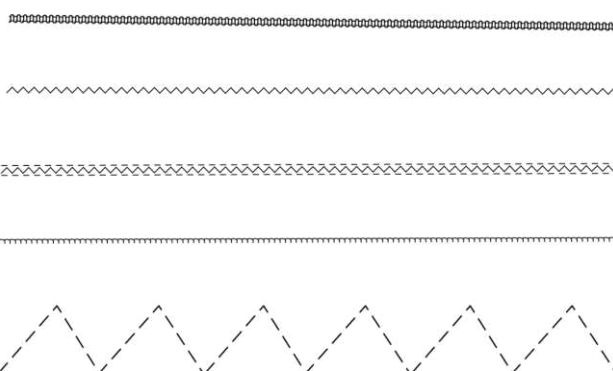
Il existe aussi des pieds de machine à coudre qui ont un petit couteau intégré et qui coupent également les franges.

Pour le jersey, tu devrais utiliser un point élastique. La machine à coudre met à ta disposition de nombreux points élastiques.

Veille à utiliser des aiguilles adaptées, il existe des aiguilles spéciales pour le jersey.

Si tu n'as pas de surjeteuse, tu peux surfiler les tissus avec un point zigzag.

De tels points ou des points similaires sont probablement à ta disposition avec ta machine à coudre. Le point zigzag triple convient parfaitement aux ourlets élastiques et à la couture de sous-vêtements - il est très décoratif et durable avec le fil correspondant.



Tu connais le téléporteur supérieur ?

Les pieds à transport supérieur sont souvent utilisés pour coudre du velours, des tissus à carreaux ou à rayures, afin que rien ne se déplace.

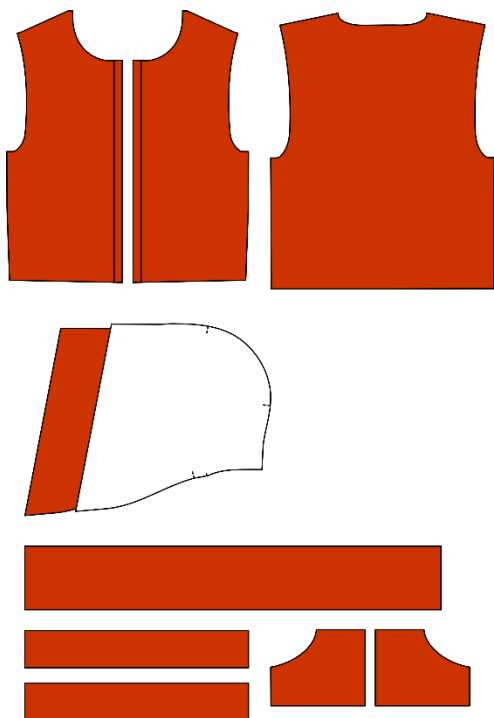
Ce que l'on ne sait peut-être pas, c'est qu'il convient aussi parfaitement au jersey. Avec un pied à entraînement supérieur, la couche inférieure du tissu ainsi que la deuxième couche supérieure sont transportées de manière régulière et le jersey ne gondole pas..



Et c'est parti !

Découper le patron en papier, le poser sur le tissu et le découper. Reporter ensuite les marquages/marquages sur les pièces du patron. Pour les tissus qui sont identiques ou unis à gauche et à droite, marquer chaque fois le côté gauche avec un trait de craie.

Pièces découpées



- Partie devant
- Partie dos
- Poignet de taille
- 2x Capuche
- 2x Poche

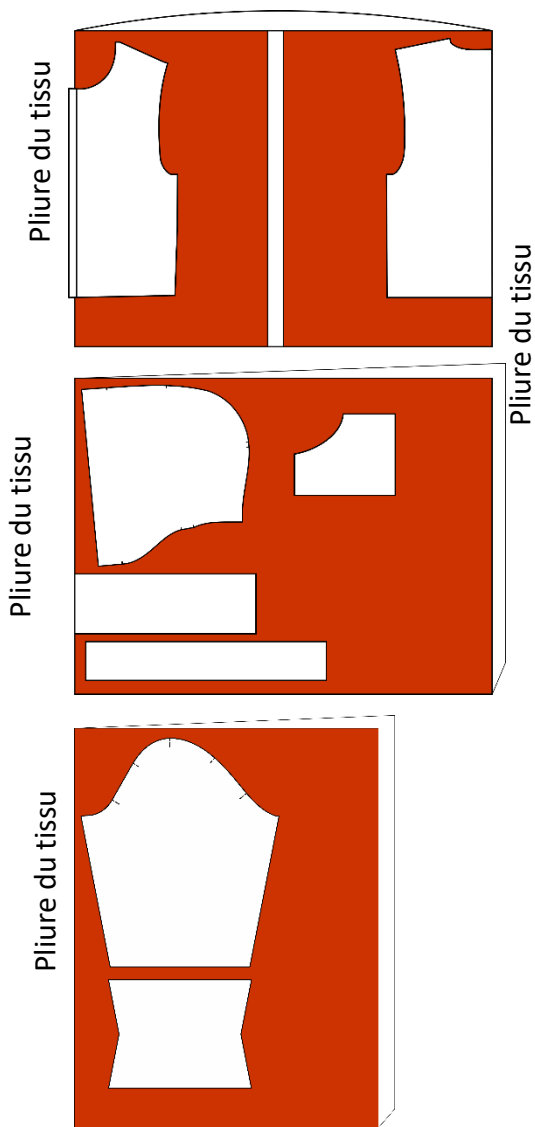
Variante sans manches (en option):

- 2x Bande de bordure manches

Variante avec manches (en option):

- 2x Manches
- 2x Poignets

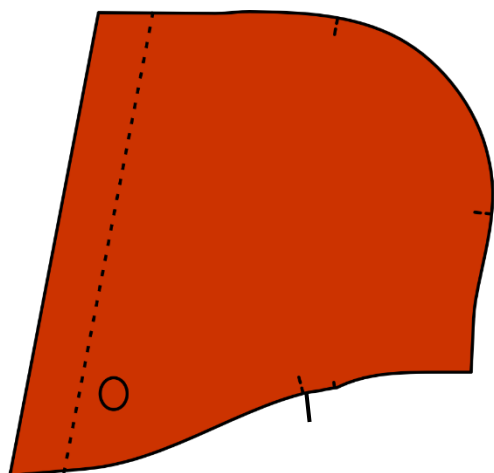
Schéma de découpe



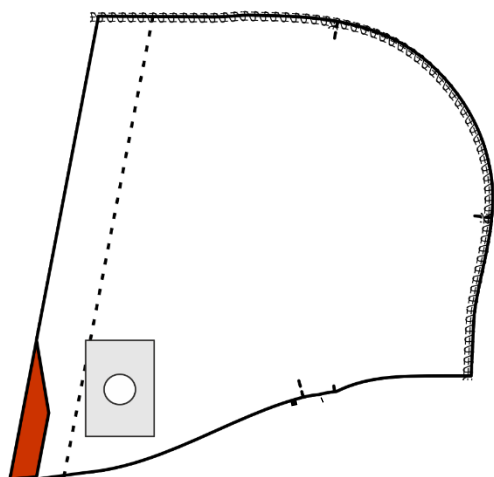
Avant de commencer à couper les manches, contrôle la longueur des manches pour voir si elle te convient.



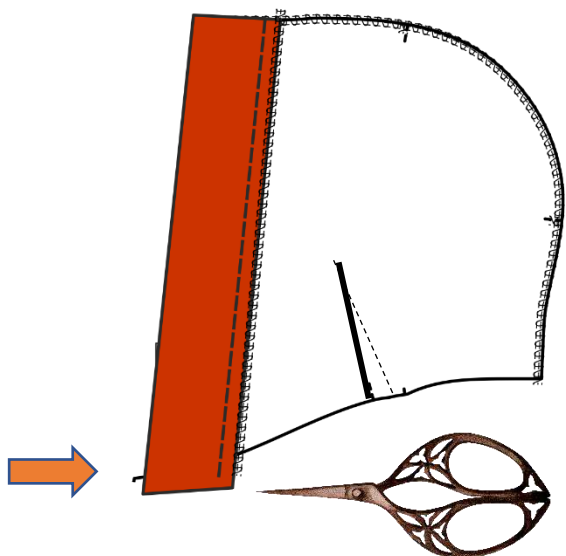
Capuche



- Repassez l'excédent de 6 cm sur le bord avant à gauche. Coudre les pinces sur les deux parties.
- Fixer des œillets à la capuche. Tu peux les broder, ou bien rabattre des œillets, coudre des patches à œillets ou simplement coudre des boutonnieres.
- Pour toutes les méthodes de traitement, il est important de renforcer le verso avec un renfort en tissu.



- Poser les deux parties de la capuche endroit contre endroit, coudre le milieu arrière



- Rabattre l'ouverture vers la gauche, coudre avec le cover alternativement : surfiler les bords et coudre l'ouverture de la capuche avec un point plus grand (longueur de point env. 4)
- Couper le bas de la capuche en forme, la capuche dépasse légèrement.

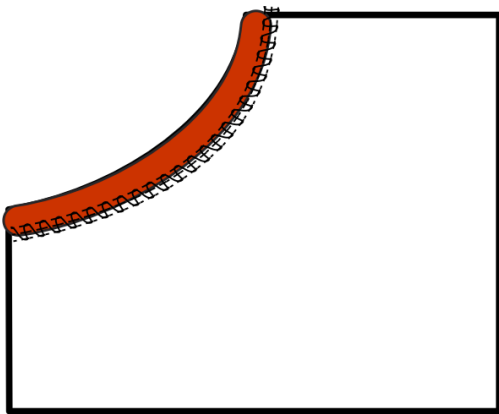


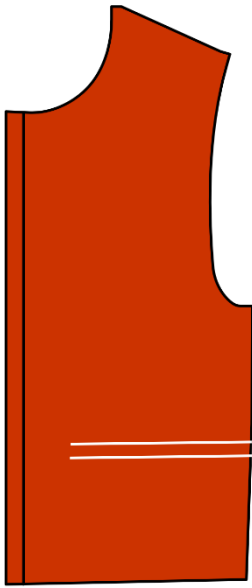


- Au milieu du devant, tu as calculé un surplus de couture de 2 cm, c'est ce dont tu as besoin pour coudre la fermeture à glissière séparable - marque ce surplus de couture sur les deux parties du devant avec un stylo ou un fil à coudre.

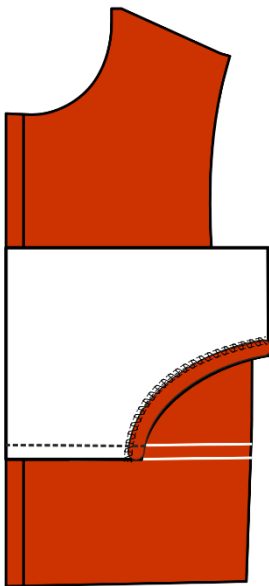
Poches

- Repasser le surplus de couture de 1 cm sur l'envers des deux poches - Surfiler
- Couture (point 4)

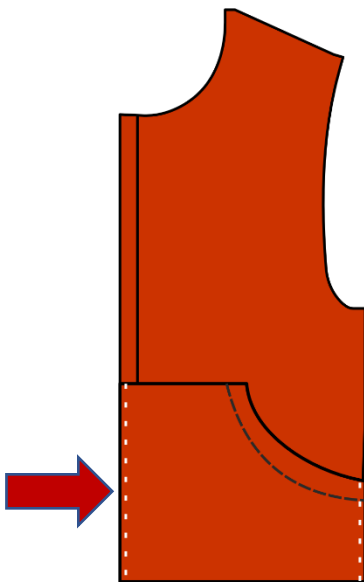


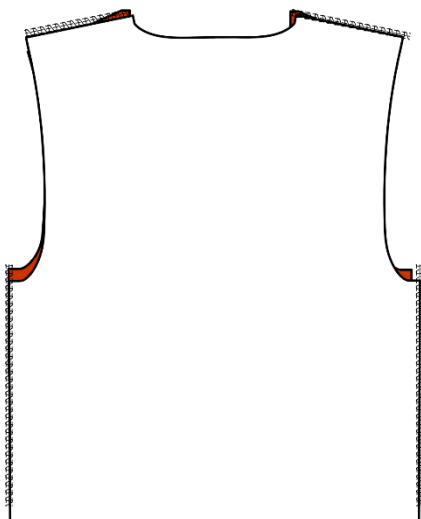


- Nous avons cousu la veste en polaire. Le tissu polaire n'a pas besoin d'être surfilé. Comme nous n'aimons pas cela, nous avons surfilé les coutures en double épaisseur, étape par étape, avec la surjeteuse.
- Nous avons cousu avec la machine à coudre et ensuite surfilé avec la surjeteuse - tu peux aussi coudre les pièces ensemble avec la surjeteuse.
- Pour les poches, il y a un marquage sur le côté
- Les poches ont également un surplus de couture de 2 cm et doivent être placées au milieu du devant.

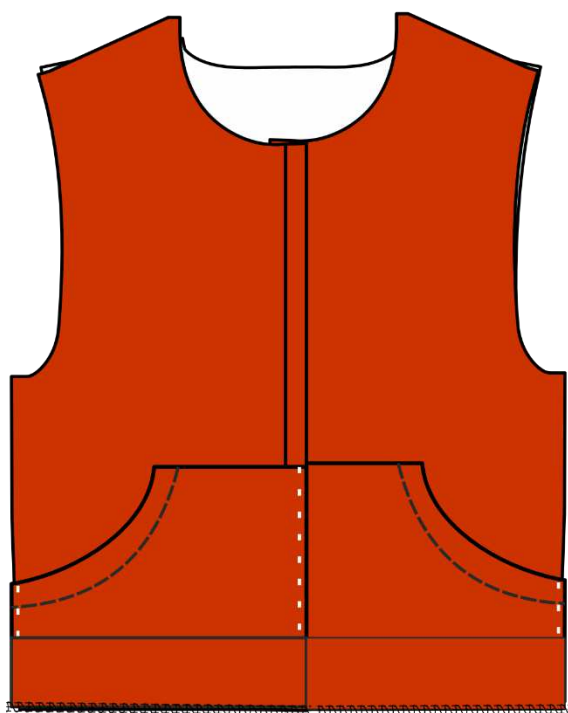


- Tout d'abord, marque une ligne à la hauteur du repère latéral.
- Tu places une deuxième ligne en direction de l'ourlet - avec une distance de 1 cm = ligne d'appui pour le surplus de couture.
- Place ton sac sur la ligne du surplus de couture, comme indiqué ici, endroit contre endroit.
- coudre le sac à la hauteur du repère
- Maintenant, tu rabats le sac - en même temps, la couture dans le sac a disparu.
- Maintenant, tu rabats le sac - en même temps, la couture dans le sac a disparu.



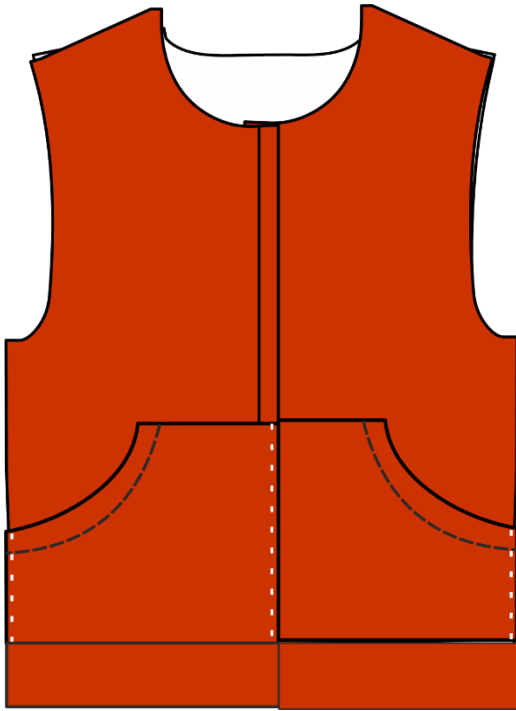


- Poser les pièces de devant et de dos endroit contre endroit - Coudre les deux coutures d'épaule
- Coudre les deux coutures latérales



- Repasser la ceinture à moitié dans le sens de la longueur
- Marquer le centre arrière et la moitié de chaque côté de la collerette
- Plié, épingle les bords ouverts à l'ourlet du bas - tu commences au milieu du dos, le prochain repère est sur les côtés et les côtés ouverts appartiennent à chaque fois au milieu du devant.
- La ceinture est cousue à l'ourlet en étant légèrement étirée
- Après la couture, repassez le rentré de la ceinture dans le haut.

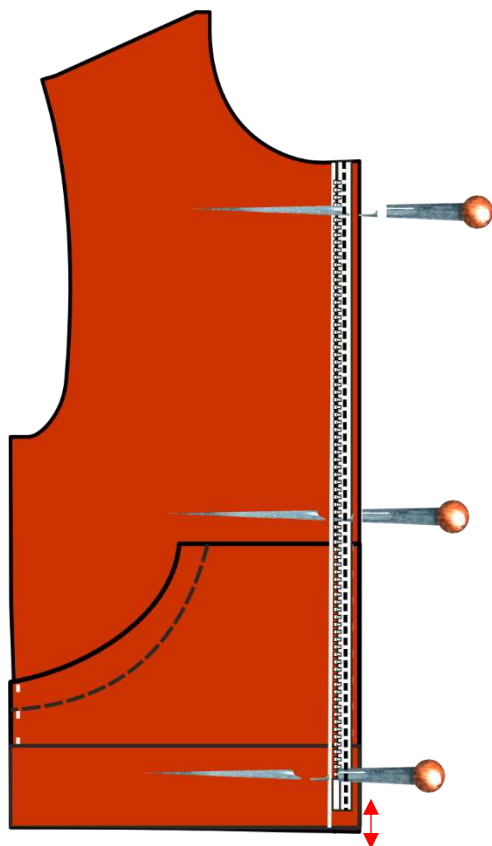




- Ici, tu peux voir la ceinture cousue et les poches cousues sur la partie avant.

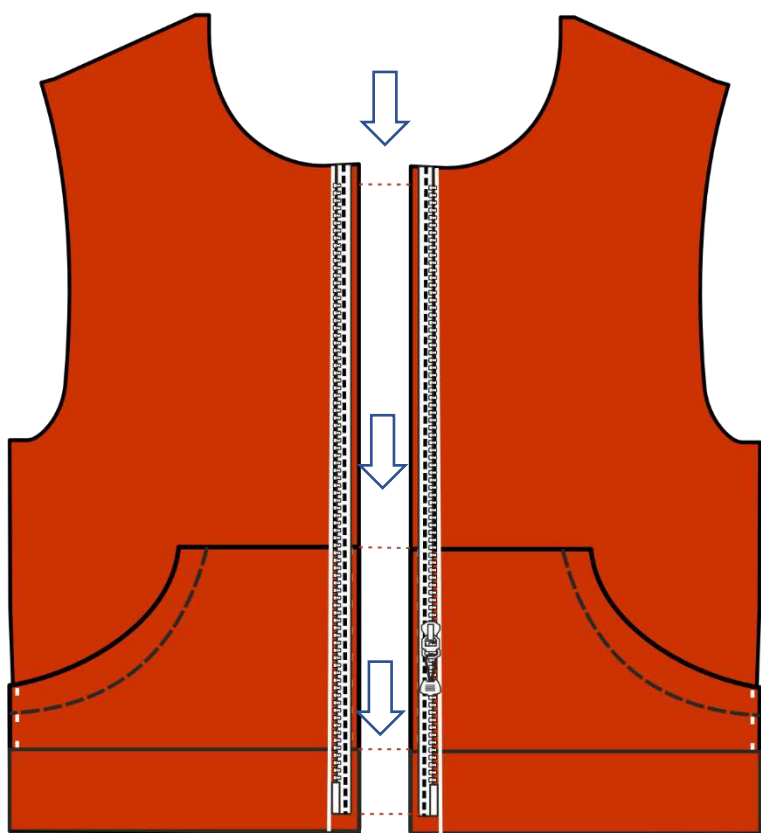


Fermeture à glissière



Tu utilises une fermeture à glissière séparable

- La fermeture à glissière est placée en retrait d'environ 0,5 cm - 1,0 cm sur l'ourlet (voir flèche)
- La fermeture à glissière est placée de manière à ce que les dents se trouvent sur la ligne médiane avant, que tu as marquée conformément à la page 9.
- Pour coudre la fermeture à glissière, tu utilises un pied pour fermeture à glissière - avec celui-ci, tu couds la fermeture à glissière juste à côté des dents.



- Lorsque tu couds l'autre côté de la fermeture éclair, marque la hauteur des poches, où la fermeture éclair s'arrêtera en haut et en bas, ainsi que la hauteur de la ceinture.
- Épingles la fermeture à glissière sur ces marques pour que rien ne se déplace.





- Commencer par la fermeture éclair en bas de la ceinture et l'épingler.
- Sur l'autre devant, travailler en sens inverse en veillant à ce que la couture de la ceinture, le début de la fermeture à glissière, la couture de la poche et, en haut, l'arrondi du cou soient au même niveau.

Surfiler la fermeture éclair



- J'aime bien que la fermeture éclair soit également surfilée à l'intérieur, mais c'est une question de goût. Tu peux aussi sauter cette étape si tu préfères que ce soit plus simple.
- Je découpe 2 bandes obliques suffisamment longues, d'une largeur de 3,8 cm - et je les repasse dans la forme de bande oblique, la largeur finale est alors de 2 cm.
- Le biais est cousu juste derrière les dents.

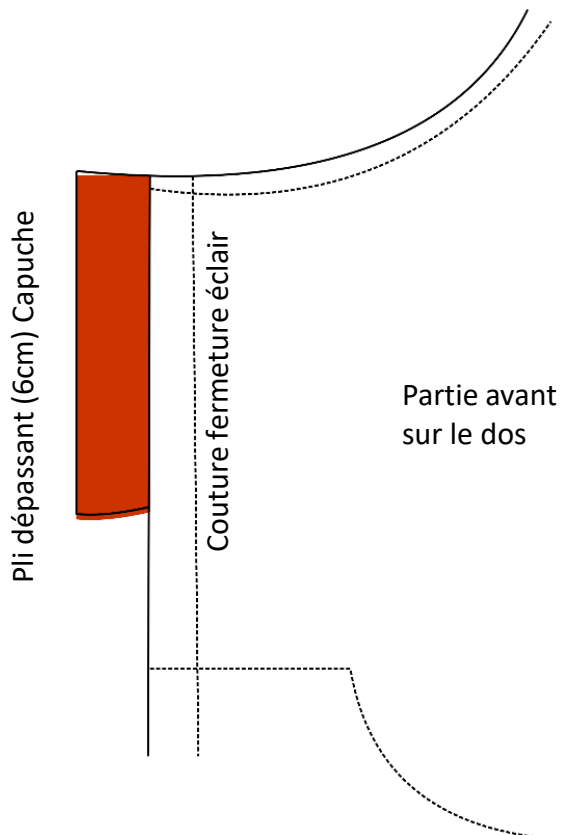


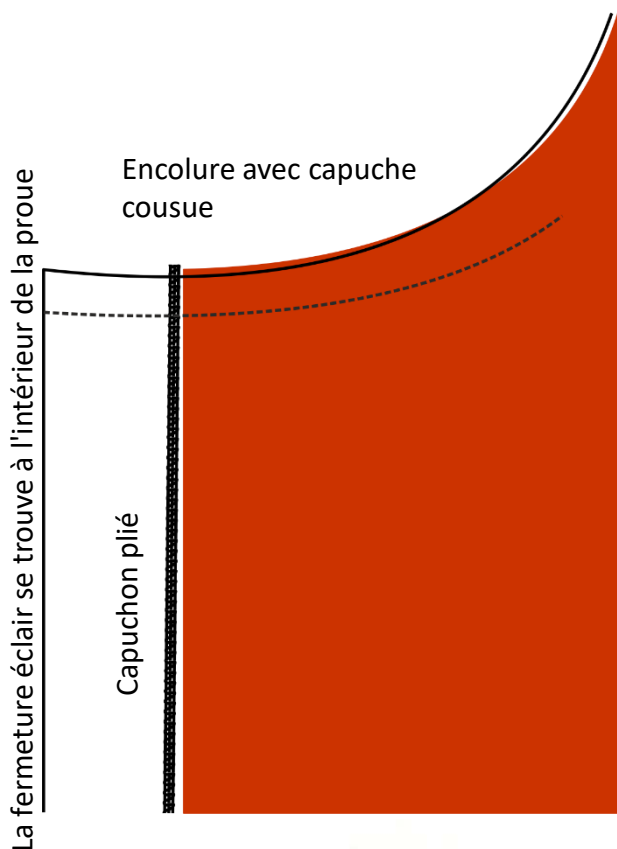


- Avant de terminer le biais avec la fermeture éclair, coudre la capuche.
- Sur la capuche, les pinces doivent être cousues et elle est munie d'œillets. Le bord avant a déjà été surfilé
- la capuche est épinglée à l'encolure, endroit contre endroit - couture centrale arrière contre le milieu arrière du dos, les pinces se rejoignent sur l'épaule et les marques pour le milieu avant se rejoignent devant
- la fermeture éclair dépasse de 2 cm et le rabat avec la capuche de 6 cm



Ici, tu vois aussi le biais déjà cousu sur la fermeture éclair (veste côté droit)





- Der Umbruch der Kapuze (6cm) wird nun nach aussen in die Jacke umgeschlagen, die Reißverschlusszähne liegen exakt im Falz, an der Kante
- tu couds la fermeture éclair au cou - voir la ligne blanche sur l'image
- Veille à ce que l'écart soit le même des deux côtés, afin que les bords avant ne soient pas de longueur inégale.

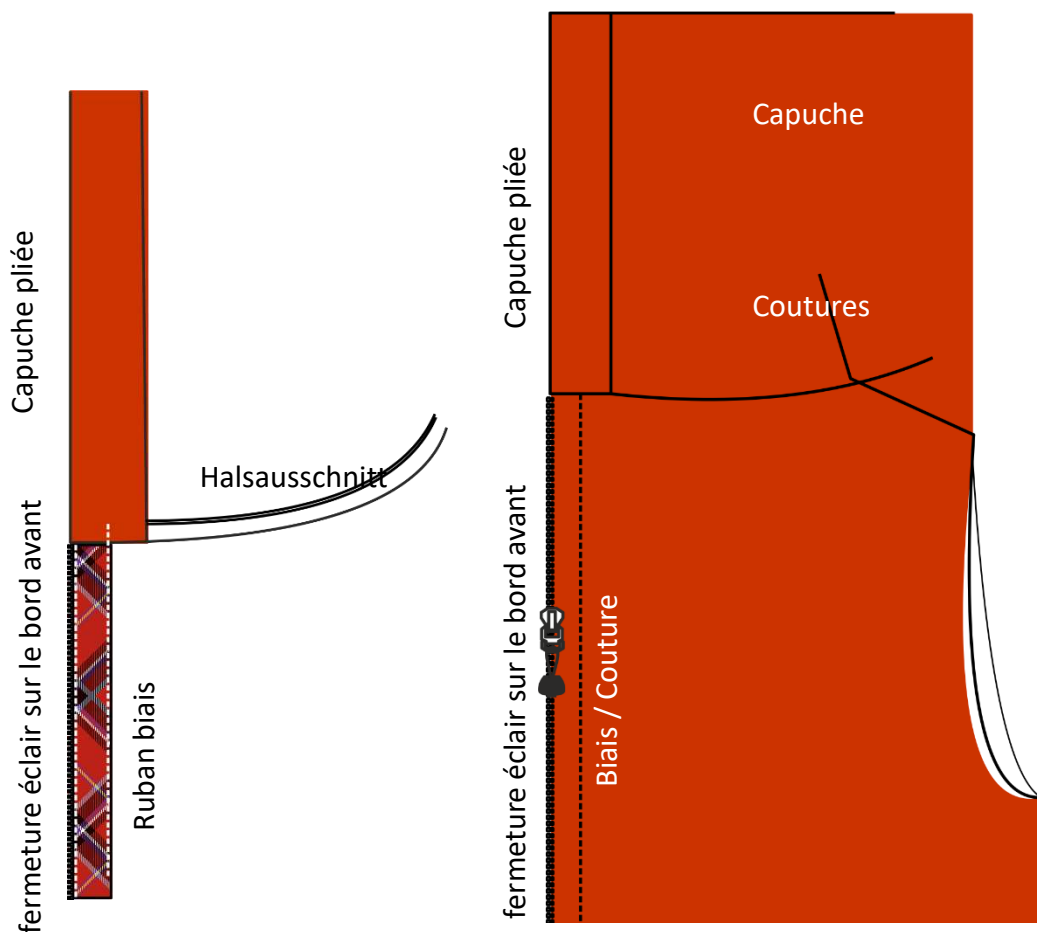


- Et ici pour voir la photo





- Lorsque la mise en page est rabattue, cela ressemble à ceci
- Maintenant, le biais est également cousu sur le bord intérieur.
- Veille à ce que la couture soit bien droite, car elle est visible de face.
- En bas de la ceinture, le biais est replié vers la gauche, de sorte que les bords soient également surfilés.
- Aux endroits épais, tu peux raccourcir un peu le tissu sur les bords afin que les couches de tissu ne soient pas trop épaisses.





- Voici un aperçu de l'intérieur de la veste et de l'extérieur, tu peux voir la couture du biais piqué.
- Si tu n'as pas utilisé de biais, il suffit de piquer la fermeture éclair pour qu'elle soit bien à plat.





- Surfiler l'encolure de la même manière.
- Cependant, le biais (3,8 cm) est repassé à moitié dans le sens de la longueur et cousu avec les bords ouverts sur les bords de la capuche.
- Le pli du biais est dirigé vers la capuche
- Le biais est replié dans la veste, le mieux est de le fixer avec des épingles et de le coudre juste au bord.
- Si nécessaire, tu peux couper une partie du surplus de couture pour que les endroits soient moins épais.
- à l'avant, là où commence le pli de la capuche, coupe les surplus de couture jusqu'à ce qu'ils soient juste à côté de la couture, afin de pouvoir les replier dans la veste
- Épingler et coudre le pli de la capuche (6 cm) en choisissant un point de 4.

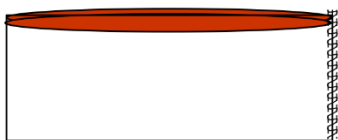
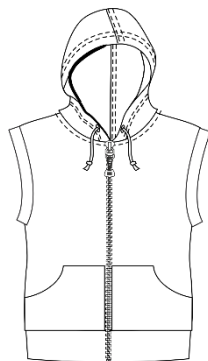




- Nous avons cousu des deux côtés des bandes de reps blanc de 1 cm de large.
- 1 bande est cousue à gauche de la couture et l'autre à droite de la couture
- En bas de la ceinture, rabattre les surplus de couture sur l'envers et coudre.

coudre les bandes de surjet sur les manches

(variante sans manches - si vous cousez avec des manches, passez à la page 24)

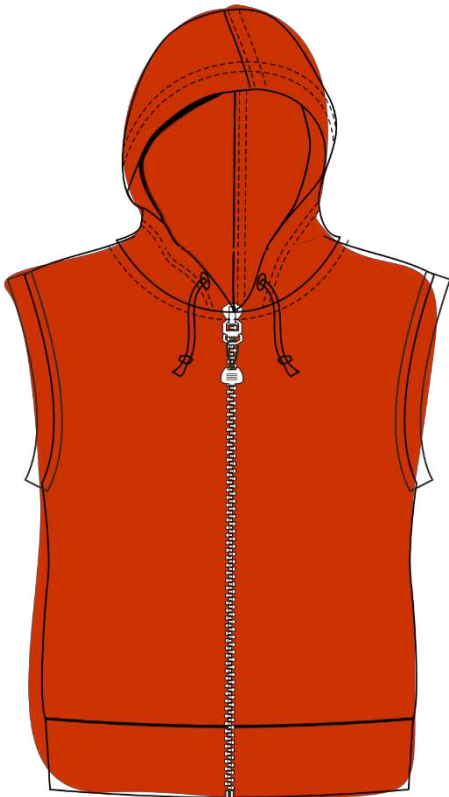
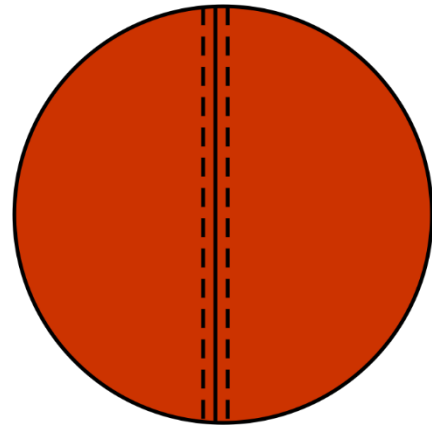


- Les deux pans de manches sont posés à moitié dans le sens de la longueur
- Repasser
- Déplier à nouveau et fermer en anneau
- coudre ensemble les côtés courts

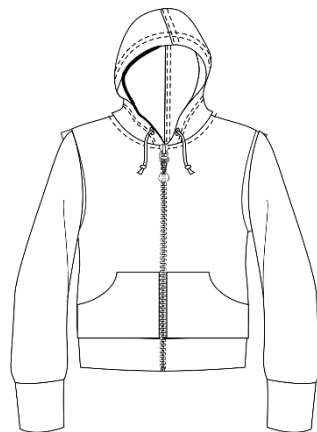
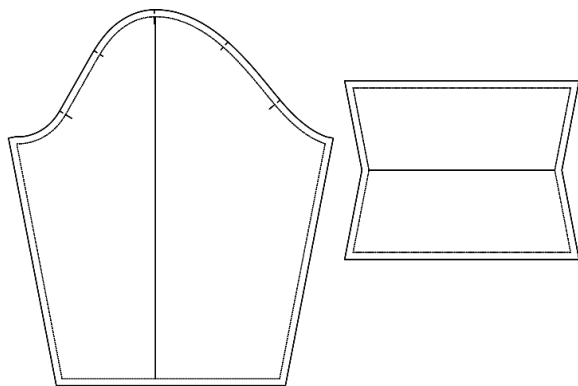




- les panneaux sont cousus comme des manches
- Avant de coudre, fais une marque au milieu de l'écran.
- La couture est placée sur la couture de côté et le centre marqué est égal au point d'épaule
- Coudre la bande de surjet
- La couture est repassée dans la veste
- Si tu le souhaites, tu peux encore surpiquer la couture.

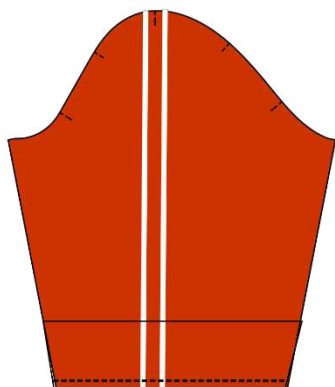


Manches

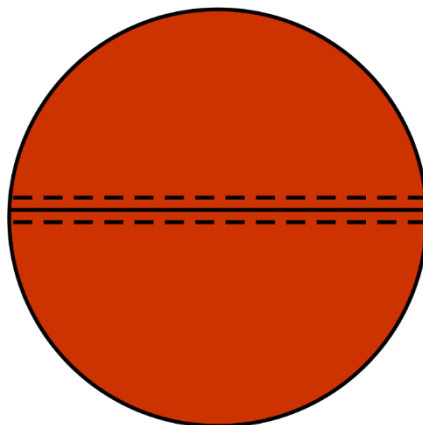


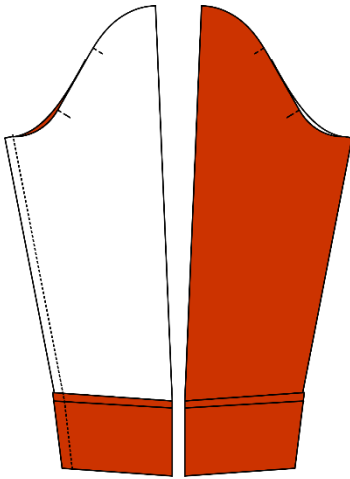
Tu peux aussi coudre des manches à la place des manchettes.

- Au milieu des manches, on coud les bandes



- Poser la manchette à moitié dans le sens de la longueur, repasser - coaudre avec les bords ouverts à l'ourlet de la manche
- Rabattre la manchette vers le bas, écarter les surplus de couture au fer à repasser
- Piquer le surplus de couture des deux côtés





- plier les manches en deux dans le sens de la longueur et coudre la couture latérale, surfiler la couture si nécessaire
- Retourner la manche de manière à ce que le beau côté se trouve devant toi



- La manche est glissée dans la boule du bras
- tu l'attaches une fois au milieu du haut et une fois à la couture de côté - c'est là que la couture de la manche rejoint la couture de côté de la veste
- Maintenant, insérer le reste de la manche



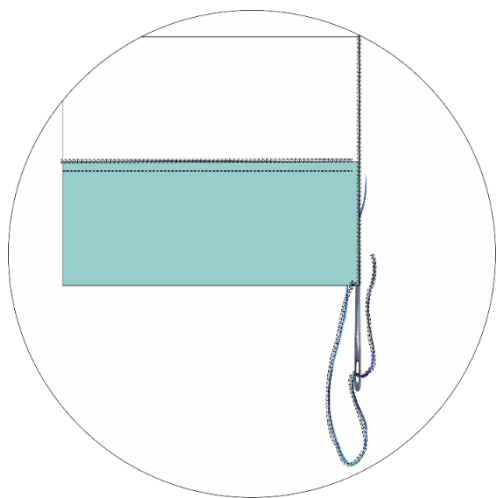
- La couture se fait dans la boule du bras
- Si tout va bien, tu peux surfiler la couture en une seule fois.





- La couture de la manche est repassée dans la manche

Travailler à la fin



- Couper tous les fils
- Surfiler les fils de surjeteuse et les bloquer ou les coudre dans la couture avec une grosse aiguille pour que rien ne s'ouvre
- repasser une fois complètement la veste pour terminer

Félicitations, tu as réussi et tu peux être fier de toi !

Nous serions heureux si tu marquais tes œuvres pour que nous puissions les admirer.

Hashtags : **#toscaminni #shirtkathi**

Tu es sur Makerist ? Tu peux aussi montrer tes créations dans la [>>galerie](#) ici - nous serions heureux que tu nous mettes un lien et que tu donnes ton avis sur le patron.

Impressum:

Silvia Vogt
TOSCAminni-Schnittmanufaktur
Scheibenstraße 1
94557 Niederalteich
0160-4546016
www.toscaminni.de
info@toscaminni.de
USt-IdNr.: DE 247560793

