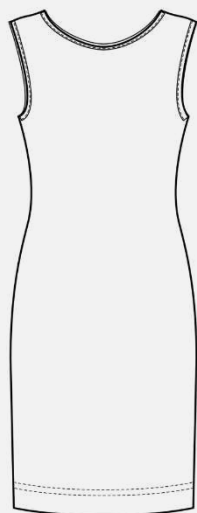


Kleid Soleil



Schnittskizze:

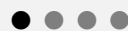


#kleidsoleil

Art.-Nr: 1-E-42

Größe: 34-54

Schwierigkeitsgrad:



Nähanleitung • Schnittmuster



Einkaufsliste Kleid Soleil

Material

- Jersey, Viscose-Jersey, French Terry

Stoffverbrauch 1,40m Stoffbreite

1,40m für alle Größen

Inhaltsverzeichnis:

Urheberrecht / Schnitt Drucken /kleben	Seite 4
Richtige Größe finden / Schnitt anpassen	Seite 5
Technische Zeichnung/Zuschneideplan	Seite 6
Nähmaschine einstellen	Seite 7
Zuschneiden	Seite 8

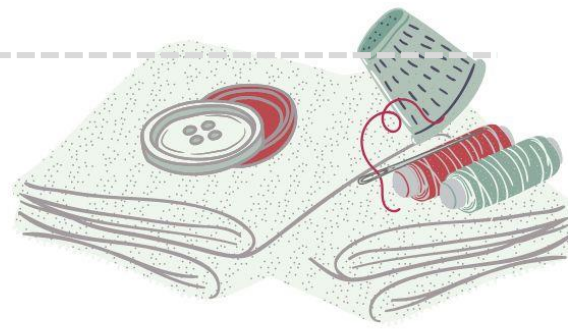
Kennst Du schon unseren Nähblog?

Wir berichten aus unserem (Näh)Leben und stellen Euch Ideen und kostenlose Add Ons zu unseren Schnittmustern vor, die während des Probenähens entstanden sind.

Trag Dich für den Newsletter ein und bleib auf dem Laufenden über neue Add Ons, Tipps und Tricks.



[>>Zum Anmeldeformular](#)



Projektplanung Modell:

Stoffzusammenstellung



Stoff 1



Stoff 2



Futter



Einlage

Persönliche Maße

Oberweite: _____	Rocklänge: _____
Tailenweite: _____	Seitliche Beinlänge: _____
Hüftweite: _____	Rückenlänge: _____
Ärmellänge: _____	Oberarm Umfang: _____
Sonstiges: _____	
Konfektionsgröße: _____	
Infos und Notizen: _____	

Einkaufsliste:

- Stoffmenge: _____
- Futterstoff: _____
- Knöpfe: _____
- Reißverschluss: _____
- Einlage: _____
- Borten: _____
- Sonstiges: _____
- _____
- _____

Notizen:

- genäht am: _____
- für: _____
- Größe: _____
- Änderungen: _____
- _____
- Beim nächsten Mal beachten: _____
- _____
- _____



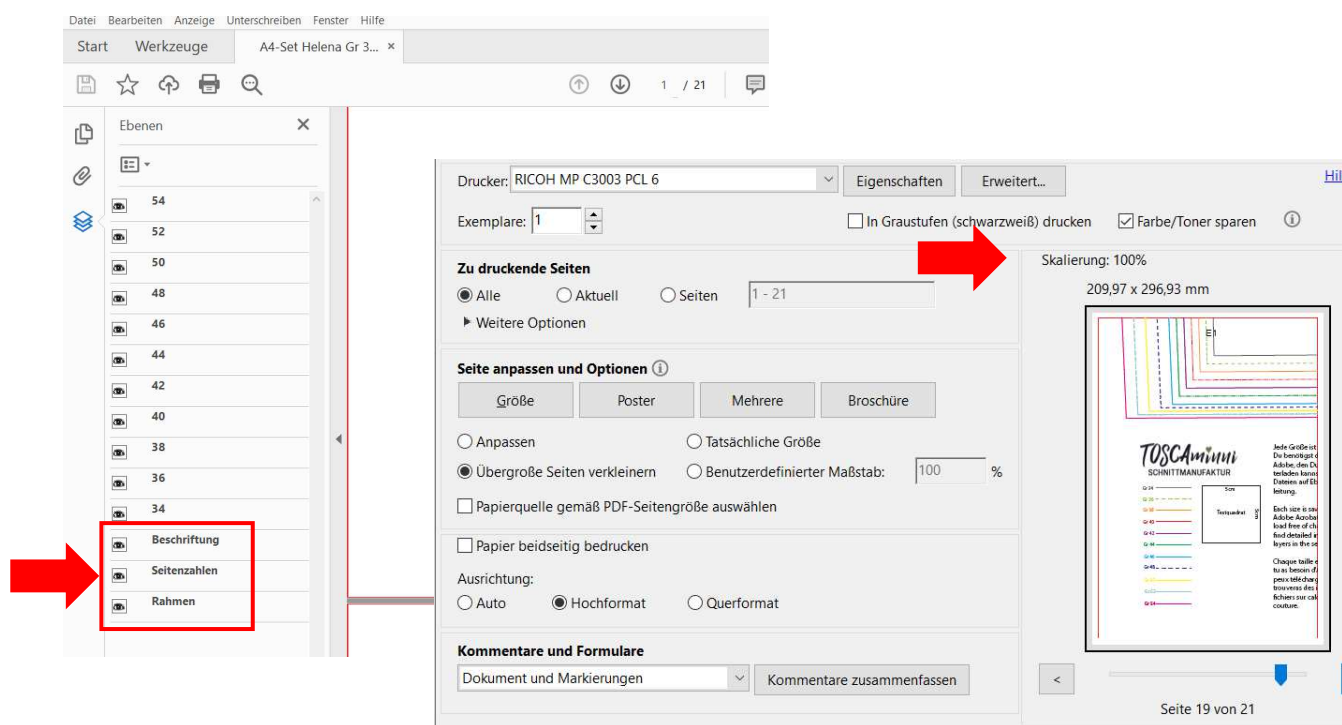
Urheberrecht

Alle Produkte aus unserem Online-Shop wurden von uns entworfen und gestaltet. Unsere Schnittmuster / Stickdatei / Ebook sind urheberrechtlich geschützt und dürfen nicht verkauft, verschenkt, kopiert oder verändert werden. Wir besitzen das alleinige Copyright, sofern es nicht ausdrücklich angegeben wurde.

Schnitt auf Ebenen

Jede Größe ist auf einer eigenen Ebene abgespeichert. Damit ist es möglich, nur die Größen einzublenden, die Du tatsächlich drucken möchtest. Für die Funktion benötigst Du den **Acrobat Reader**, den Du kostenlos im Internet herunterladen kannst.

Klicke auf das Ebenen-Symbol im Acrobat Reader und blende Größen nach Wunsch ein oder aus. Stelle sicher dass die Felder „Beschriftung“ und „Seitenzahlen“ und „Rahmen angeklickt sind“



Schnitt ausdrucken und zusammenkleben:

Jeder Drucker ist etwas anders. Bei unserem Drucker (Modell Rico) haben wir die Einstellung „übergroße Seiten verkleinern“ ausgewählt – die Skalierung beträgt 100%. **Bei Deinem Drucker ist die Einstellung vielleicht anders. Speichere die Dateien zuerst ab und drucke zunächst nur die erste Seite mit dem Testquadrat aus. Überprüfe, ob die Druckeinstellung korrekt ist – das Testquadrat muss 5x5cm betragen, es sollte ein Rahmen mit Kleberand zu sehen sein ca. 1cm.** Leerseiten wurden entfernt. Orientiere Dich beim Zusammenkleben am Klebeplan + Seitennummerierung.

Tipps für Beamernutzer:

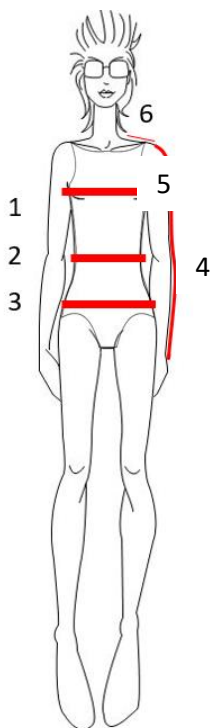
Verbessere den Kontrast beim Projizieren auf dunklen Stoffen durch folgende Einstellung:

Datei / Bearbeiten / Einstellungen / Barrierefreiheit (oder Shortcut Ctrl+K

- aktiviere den Haken „Dokumentenfarben ersetzen“
- deaktiviere den Haken „Nur Farbe von schwarzem Text oder Vektorgrafik ändern“



Richtige Größe finden



1 Oberweite:

Die Oberweite wird waagrecht um den Körper gemessen. Das Maßband wird um die höchste Stelle der Brust und über die Schulterblätter/Rücken gelegt

2 Taillenweite:

Das Maßband wird locker um die Taille gelegt

3 Hüftweite:

Die Hüfte wird um die stärkste Stelle gemessen

4 Armlänge:

Die Armlänge wird mit einem leicht angewinkeltem Arm gemessen, über den Ellbogen bis zum Handgelenk

5 Schulterbreite:

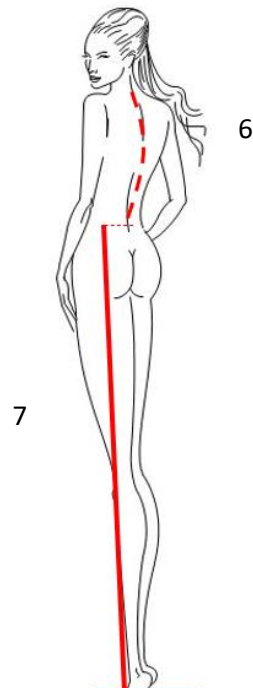
Vom Halsansatz bis zur Armkugel

6 Rückenlänge:

Vom Halsansatz bis zur Taille messen

7 Seitliche Länge:

Die Länge von der Taille bis zum Fußboden messen



Maßtabelle Damen

Größe	34	36	38	40	42	44	46	48	50	52	54
Oberweite	80	84	88	92	96	100	104	110	116	122	128
Hüftweite	86	90	94	98	102	106	110	116	122	128	134

Informationen zur Passform / Arbeitsvorbereitung

Mit einem Ebook oder einem Papierschnitt, egal welcher Marke, erwirbst Du einen Konfektionsschnitt. Das heißt, Du musst Deine eigenen Maße diesem Schnittsystem anpassen.

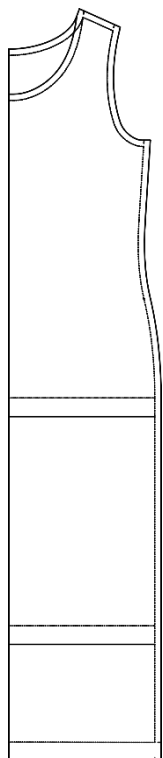
Entscheidend für die Größenauswahl sind Oberweite und Hüftweite.

Infos zur Passform: Das Kleid ist leger geschnitten.

Der Schnitt ist auf eine Körpergröße von 1,68m ausgelegt, Du kannst es ganz einfach verkürzen/verlängern, wie es Dir gefällt. Es sind bereits zwei Längen eingezeichnet.



Technische Zeichnung:



Du kannst zwischen 3 Längen wählen, entscheide Dich für Deine individuelle Wunschlänge

Vorder- und Rückenteil sind aufeinandergelegt und es sind sowohl der Ausschnitt für das Vorderteil und für das Rückenteil eingezeichnet. So sparst Du Dir unnötige Klebearbeiten. Schneide zuerst das Rückwärtige Teil im Stoffbruch zu, ändere den Schnitt im Anschluss ab und schneide dann das Vorderteil daraus im Stoffbruch zu (Vgl. Seite 8)

Pflegehinweis:

Generell sollte man die Stoffe vor dem Vernähen so waschen, wie man das Kleidungsstück später waschen will.

Also, bei Handwäsche per Hand - Maschinenwäsche per Waschmaschine. Gleiches gilt für den Wäschetrockner.

Zuschneideplan

Zuschnitt	Oberstoff
Vorderteil	1x Stoffbruch
Rückenteil	1x Stoffbruch
Halsstreifen	Breite: 3,5cm-4,0cm fertige Breite ca. 1,00cm Ausreichend lang für Hals- und Armausschnitte Zuschnitt quer zum Fadenlauf! 3,5cm wenn Du mit der Overlock nähst 4,0cm wenn Du mit der Nähmaschine nähst

Die Nahtzugaben sind wie folgt:

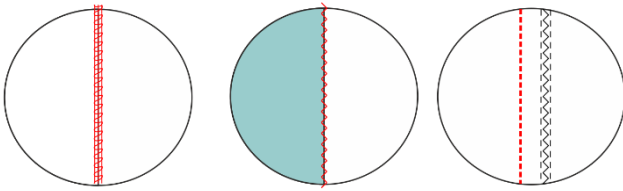
Nähte 1cm
Saum 3cm



Nähmaschine „jerseytauglich“ einstellen:

Nähen mit der Overlock

Die einfachste Verarbeitungsmethode ist mit einer Overlock. Achte darauf, Dein Differential Deiner Overlock richtig einzustellen, so lässt sich vermeiden, dass der Jersey sich nicht wellt.



Ein tolles [Video dazu gibt es übrigens von Makerist.](#)

Nähst Du mit der Nähmaschine, empfehlen wir Dir zuerst die Nähte mit einem kleinen Steppstich (Länge 2-2,5) zu nähen und anschließend beide Lagen mit einem Overlockstich zu versäubern.

Nähen mit der Nähmaschine

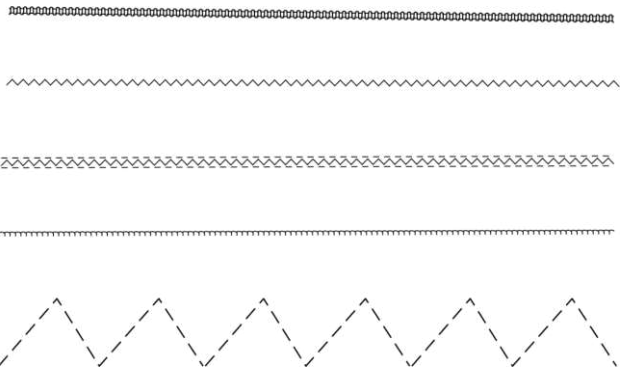
Es gibt auch Nähmaschinenfüße, die ein kleines Schneidmesser eingebaut haben und ebenfalls die Fransen abschneiden.

Für Jersey solltest Du einen elastischen Stich verwenden. Mit der Nähmaschine stehen Dir zahlreiche elastische Stiche zur Verfügung.

Achte darauf, die passenden Nadeln zu verwenden, es gibt spezielle Nadeln für Jersey.

Hast Du keine Overlock, dann kannst Du die Stoffe mit einem Zick-Zack-Stich versäubern.

Solche oder ähnliche Stiche stehen Dir vermutlich mit Deiner Nähmaschine zur Verfügung. Der dreifach Zickzackstich eignet sich hervorragend für elastische Säume und für das Nähen von Unterwäsche – er ist mit entsprechendem Garn sehr dekorativ und haltbar.



Kennst Du den Obertransporter?

Obertransportfüße werden gerne zum Nähen von Samt, Karostoffen oder gestreiften Stoffen verwendet, damit sich nichts verschiebt.

Was vielleicht nicht so bekannt ist, er eignet sich auch hervorragend für Jersey. Mit einem Obertransporter werden sowohl die untere Stoffschicht, als auch die zweite Lage oben drauf gleichmäßig transportiert und so wellt sich der Jersey nicht.



Und los geht's:

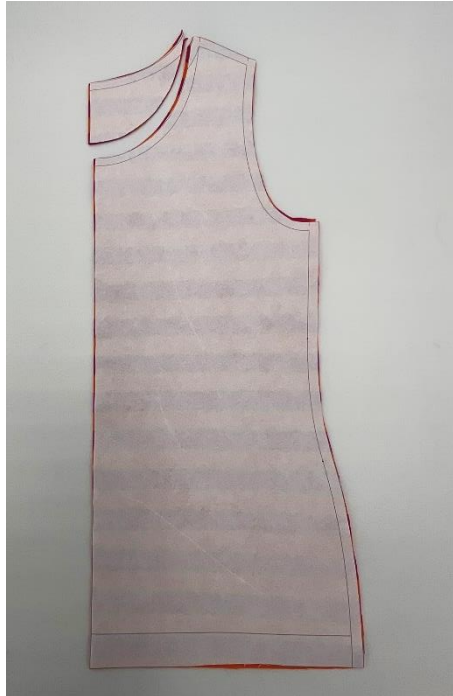
Papierschnitt ausschneiden, auf Stoff auflegen und zuschneiden. Anschließend die Markierungen/Passzeichen auf die Schnittteile übertragen. Bei Stoffen die links und rechts gleich oder einfarbig sind, jeweils die linke Seite mit einem Kreidestrich markieren.

Vorder- und Rückenteil sind aufeinandergelegt und es sind sowohl der Ausschnitt für das Vorderteil und für das Rückenteil eingezeichnet. So sparst Du Dir unnötige Klebearbeiten. Schneide zuerst das Rückwärtige Teil im Stoffbruch zu, ändere den Schnitt im Anschluss ab und schneide dann das Vorderteil daraus im Stoffbruch zu.

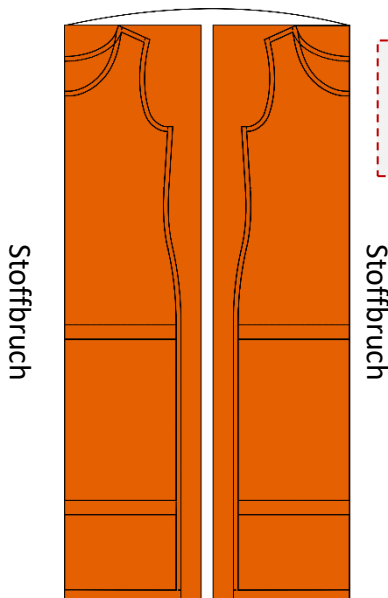
Rückenteil



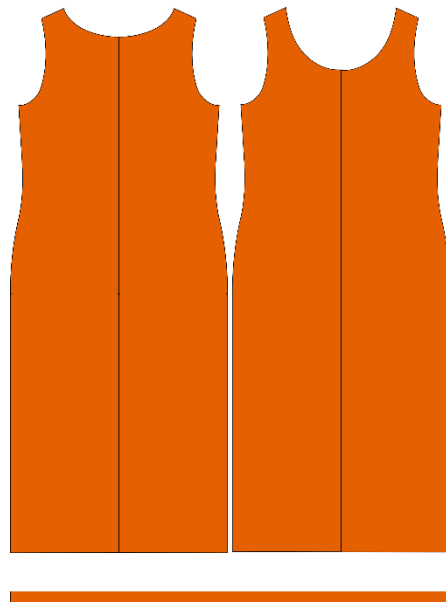
Vorderteil



Stoffauflageplan



Falte den Stoff so, dass links + rechts ein Stoffbruch entsteht.





- Vorder- und Rückenteil rechts auf rechts legen
- 1 Schulternaht nähen

- Schneide Dir einen oder mehrere Versäuberungsstreifen aus Jersey zu. Achte darauf, dass der Zuschnitt **quer zum Fadenlauf** erfolgt. Dies ist wichtig, dass sich die Einfassstreifen schön um die Kanten legen.



Formel:

- gewünschte fertige Breite + 2cm Nahtzugabe.

Beispiel:

- Möchtest Du eine fertige Breite von 1cm haben dann musst Du den Streifen 3,0cm breit zuschneiden.
- Wir schneiden unsere Einfassstreifen i.d.R. 3,5cm breit zu.
- Den Streifen der Länge nach falten und bügeln





Da sich jeder Jersey etwas anders verhält, üben wir zunächst an einem Probestück, um ein Gefühl dafür zu bekommen, wie stark man den Einfass-Streifen einhalten muss, damit das Ergebnis perfekt aussieht.

Vergleiche hierzu unser Tutorial [>>„perfekte T-Shirt-Ausschnitte“](#)



Wenn Du zufrieden bist, kannst Du mit dem Halsausschnitt starten – nähe den ersten Einfass-Streifen rechts auf rechts an den Halsausschnitt an, dabei ausreichend dehnen, so wie Du es auf dem Probestück geübt hast.



Sieht dann so aus





Im Anschluss bügeln und
überstehende Steifen
abschneiden.



Zweite Schulternaht nähen
(Teile liegen rechts auf rechts)



Shirt auf rechts wenden
und von der rechten Seite
den Streifen knappkantig
absteppen (elastischen
Stich verwenden, damit
sich die Naht beim
durchschlüpfen dehnt und
nicht reisst)

Danach wieder bügeln





Die Armausschnitte auf die gleiche Weise wie den Halsausschnitt versäubern.



Überstehende Einfass-Streifen abschneiden.





Saum bereits jetzt 3cm umbügeln, so geht das Säumen später leichter



Shirt auf links wenden – Seitennähte schließen.

Tipp: Damit sich die Nähte am Nahtanfang nicht verschieben, das Shirt oben mit einem Stück Powertape zusammenkleben.





Die Seitennähte mit Klammern fixieren, damit sich nichts verschiebt



Oberlockraupen mit einer dicken Nadel vernähen oder alternativ mit einer kleinen Naht fixieren, damit sich nichts mehr auftrennt.



Den Saum mit der Overlock oder Zickzackstich versäubern.





Saum von der rechten Seite absteppen

Dein Kleid ist nun fertig 😊

Gratuliere, Du hast es geschafft und kannst stolz auf Dich sein!
Wir würden uns freuen, wenn Du Deine Werke markierst, damit wir sie bewundern können.

Hashtags: #toscaminni #kleidsolleil

Facebook - Instagram – Newsletter - Nähblog



Bist Du auf Makerist?

Deine Werke kannst Du hier auch in der [>>Werkschau](#) zeigen – wir würden uns freuen, wenn Du uns hier verlinkst und den Schnitt bewertest 😊

Impressum:

Silvia Vogt
TOSCAminni-Schnittmanufaktur
Scheibenstraße 1
94557 Niederalteich
0160-4546016
www.toscaminni.de
info@toscaminni.de
USt-IdNr.: DE 247560793

