

02/2025

# TOSCAminni

## SCHNITTMANUFAKTUR

Designerin:  
Silvia Maria P. Vogt

TOSCAminni  
SCHNITTMANUFAKTUR



# VESTE SONTJE

## Avancé

## PROJECTEUR

## A4 / A0

## US Letter

#vestesontje

surplus de couture inclus  
sur les calques à découper  
directement  
instructions de couture interactives

## Taille 34-54



[www.toscaminni.de](http://www.toscaminni.de)



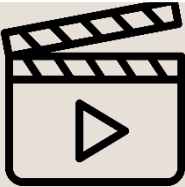
Instructions de couture - Patron



Matériel	
Tissus	tissu matelassé, velours côtelé doublé tissu tissé plus épais qui ne nécessite pas de doublure
En option	Label à décorer
Cordon	de passepoil+ biais assorti pour le passepoil environ 6m diamètre 2mm

Consommation de tissu en m - largeur de tissu 1,40m											
Taille	34	36	38	40	42	44	46	48	50	52	54
Veste	2,30	2,30	2,30	2,30	2,30	2,30	2,60	2,60	2,60	2,60	2,70
Passepoil	Ca. 6m/3cm breit										

Tableau de mesures femmes taille 1,68m											
Taille	34	36	38	40	42	44	46	48	50	52	54
Tour d. poitrine	80	84	88	92	96	100	104	110	116	122	128
Tour d. hanches	86	90	94	98	102	106	110	116	122	128	134
Tour d. taille	62	66	70	74	78	82	86	92	98	104	110



Ce guide contient des séquences vidéo pour une meilleure compréhension

TOSCAmini  
SCHNITTMANUFATUR



Table des matières :

Droit d'auteur / coupe	Impression / collage	page 3
Support de couture		page 4
Modèle		page 5
Trouver la bonne taille / adapter le patron		page 6
Régler la machine à coudre		page 7
Dessin technique/plan de coupe		page 8
Découpe		page 9

Blog de couture





## Droit d'auteur :

Tous les produits de notre boutique en ligne ont été créés et conçus par nos soins. Nos patrons / fichier de broderie / ebook sont protégés par des droits d'auteur et ne peuvent être vendus, donnés, copiés ou modifiés. Nous sommes les seuls à détenir les droits d'auteur, sauf mention expresse.

## Coupe sur des calques :

Chaque taille est sauvegardée sur un calque séparé. Il est ainsi possible de n'afficher que les tailles que tu souhaites réellement imprimer. Pour utiliser cette fonction, tu as besoin d'Acrobat Reader, que tu peux télécharger gratuitement sur Internet. Clique sur l'icône de calque dans Acrobat. Reader et affiche ou masque les tailles selon tes souhaits. Assure-toi que les champs "Étiquette" et "Cadre" sont activés. Veille à ce que les calques "Étiquette" - "Numéros de page" et "Cadre" soient cochés.

1. Échelle

2. Réduire les pages surdimensionnées

3. Inscription

4. Numéros de page

5. Cadre

## Conseils pour les utilisateurs de vidéoprojecteurs :

Améliore le contraste lors de la projection sur des tissus sombres en effectuant le réglage suivant : Fichier / Édition / Préférences / Accessibilité (ou raccourci Ctrl+K)

- active la coche "Remplacer les couleurs du document"
- décoche la case "Ne changer que la couleur du texte noir ou des graphiques vectoriels".

## Imprimer le patron et le coller ensemble :

Chaque imprimante est légèrement différente. Sur notre imprimante (modèle Rico), nous avons sélectionné le paramètre "réduire les pages surdimensionnées" - l'échelle est de 100%. **Sur ton imprimante, le réglage est peut-être différent. Enregistre d'abord les fichiers et n'imprime d'abord que la première page avec le carré test. Vérifie que le réglage de l'impression est correct - le carré test doit mesurer 5x5cm, il doit y avoir un cadre avec une bordure adhésive d'environ 1cm.** Les pages blanches ont été supprimées. Oriente-toi sur le plan de collage + la numérotation des pages pour le collage.



[>>Coller le patron](#)



## Support de couture :

Des questions de couture créative ? Nous sommes là pour toi ! 🧵 Ton assistance personnelle TOSCAminni est à tes côtés pour te conseiller et t'aider. Rapide, compétent, direct.



[>>FAQ-Seite](#)

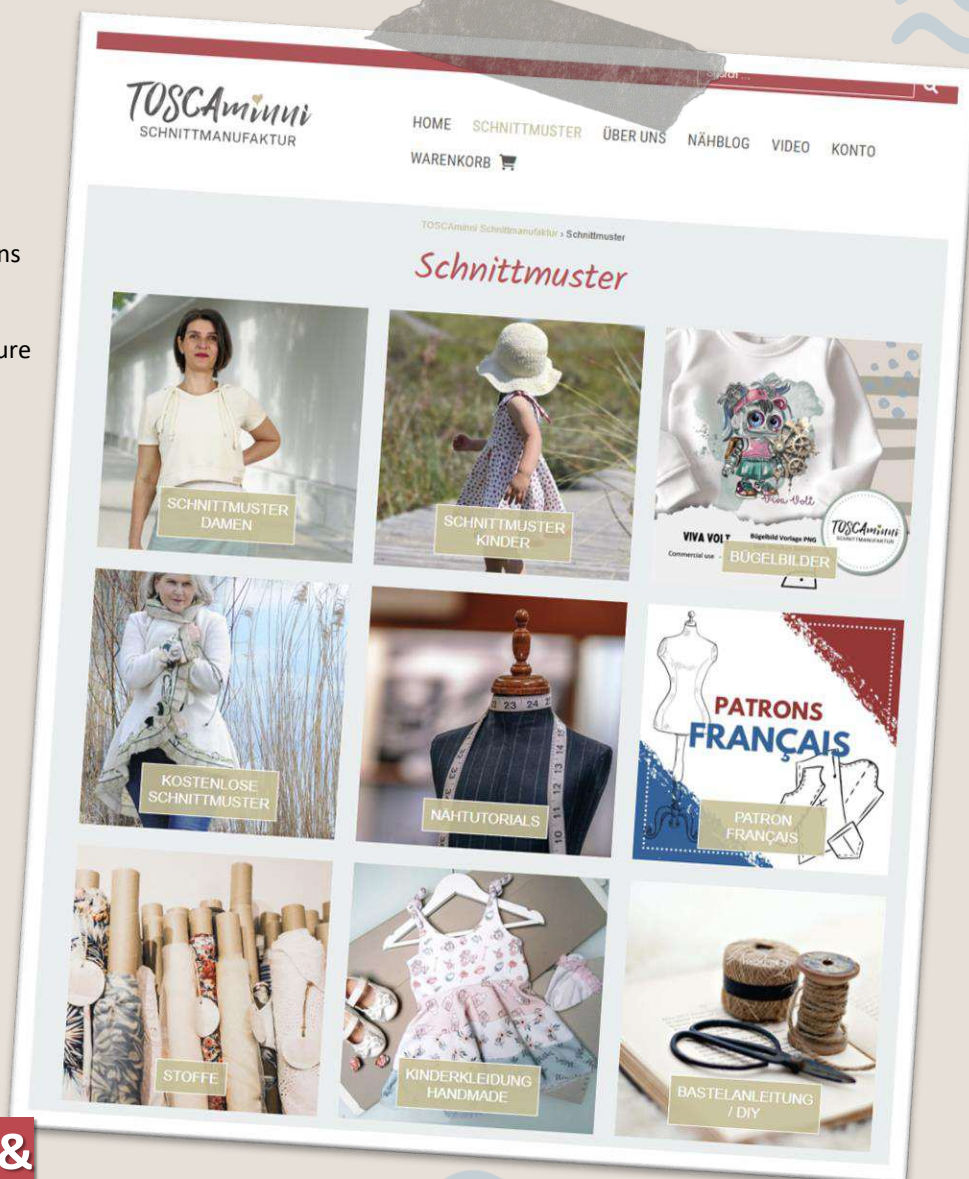
Whats-App: +49 151 1823806

Email: [info@toscaminni.de](mailto:info@toscaminni.de)

## Boutique en ligne :

Découvre des patrons uniques, des images à repasser et des patrons de tissu dans notre boutique. Des designs personnalisés pour les couturières créatives - des débutantes aux professionnelles. Ton projet de couture t'attend dans la boutique en ligne !

[Vers la boutique](#)



## Courrier de couture & rapports sur les tissus :

Participe et fais des économies ! 💡 Des réductions exclusives, des avantages et de l'inspiration directement dans ta boîte aux lettres. Inscris-toi à notre newsletter et profite de deals d'initiés réservés aux abonné(e)s.



CLICK!  
HERE!

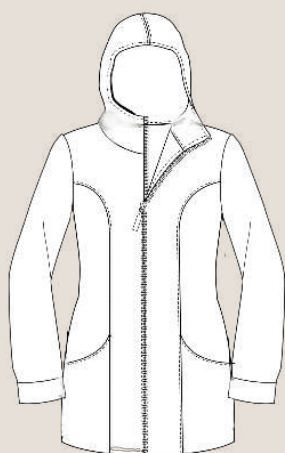


## >> Veste matelassée stylée

Veste matelassée avec des coutures de séparation qui flattent ta silhouette - des passepoils de couleur contrastée apportent une touche sportive et élégante.

## >> Tissus

Nous avons conçu la finition pour les tissus qui sont beaux des deux côtés et qui n'ont donc pas besoin d'être doublés.



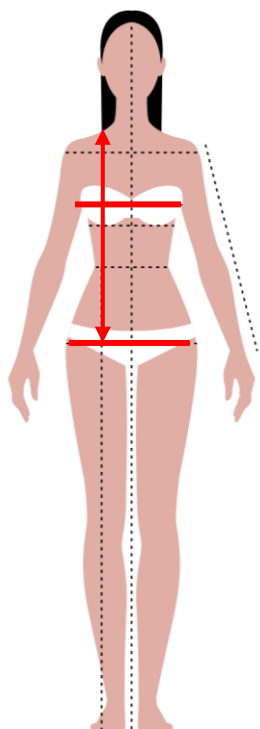
>> La veste existe aussi pour les enfants en 3 jeux de tailles:  
*Veste Sontje «minni» de la taille 62 à 170*



## Trouver la bonne taille:

Tableau de mesures femmes taille 1,68m

Taille	34	36	38	40	42	44	46	48	50	52	54
Tour d. poitrine	80	84	88	92	96	100	104	110	116	122	128
Tour d. hanches	86	90	94	98	102	106	110	116	122	128	134
Tour d. taille	62	66	70	74	78	82	86	92	98	104	110



### Informations sur la coupe / préparation du travail

Avec un ebook ou un patron papier, quelle que soit la marque, tu achètes un patron de confection. Cela signifie que tu dois adapter tes propres mesures à ce système de coupe.

Compare encore une fois tes mesures personnelles avec le patron papier. N'oublie pas que le patron comprend déjà le surplus de couture. Marque-le d'un petit trait pour faciliter la prise de mesures.

Si tu hésites entre deux tailles, par exemple tour de poitrine taille 38 - tour de hanches taille 40/42 - nous te recommandons de superposer les deux tailles concernées et de les ajuster aux endroits correspondants.

Tu peux également utiliser un surplus de couture de 2 cm sur les coutures latérales (y compris les manches), ce qui te laisse plus de marge pour les ajustements personnels. Note que le patron comprend déjà 1 cm de surplus de couture.

**Modèle d'essai :** nous recommandons de réaliser un modèle d'essai dans un tissu bon marché afin de se familiariser avec le patron.

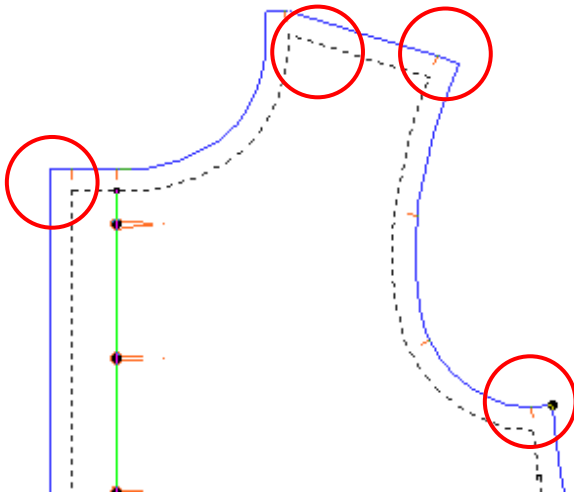
Le choix de la taille se fait en fonction du **tour de poitrine** et du **tour de hanches**. La veste peut être rallongée/raccourcie d'environ 2 cm à l'ourlet. Si tu veux raccourcir/rallonger de plus de 2 cm, tu dois aussi faire la modification au niveau des poches.

Si tu souhaites raccourcir/allonger les manches, tu peux également le faire au niveau de l'ourlet, car celui-ci est coupé droit.





## Points de repère pour le surplus de couture :



Nos patrons contiennent déjà le surplus de couture. Des points de repère sont insérés dans les coins. Ces points de repère te permettent de connaître la largeur du surplus de couture et de savoir où commencer à coudre. Il en va de même pour l'ourlet.

## Ce qu'il faut savoir sur les types de points de la machine à coudre :

### Point 1 : point droit normal avec longueur de point 2,5-3

Ce point est nécessaire pour coudre les pièces ensemble, il est fixé au début et à la fin (c'est-à-dire que tu couds avec ta machine quelques points en arrière - normalement il y a un bouton sur la machine pour cela).

### Point 2 : point zigzag

Tu peux l'utiliser pour surfiler les bords si tu n'as pas de surjeteuse.

### Point 3 : point de surjet

Celui-ci est cousu avec la surjeteuse (nous utilisons une surjeteuse à 3 fils). Si seuls les bords sont surfilés, 3 fils suffisent.

### Point 4 : point droit de longueur 5 ou 6 (point de faufilage)

Nous l'utilisons pour le fronçage ou le faufilage. Le fil n'est pas fixé au début/à la fin et on laisse pendre environ 10 cm de fil au début/à la fin. Ceux-ci servent à froncer ou à l'agrafage. Le fil est ensuite retiré.

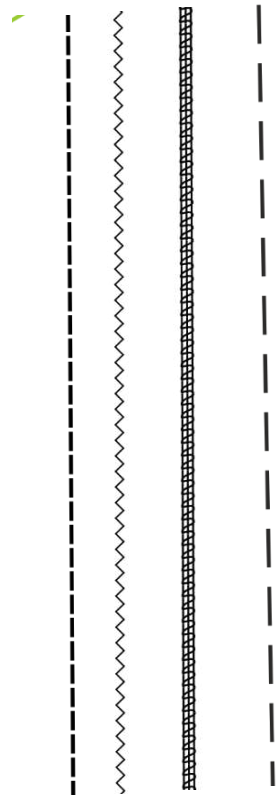
### Coudre avec du jersey

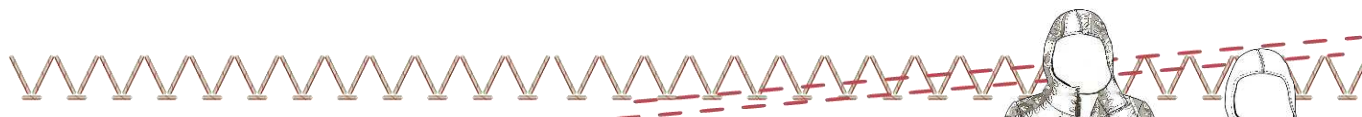
Pour le jersey, tu dois utiliser un point élastique. Avec la machine à coudre, tu disposes de nombreux points élastiques. Veille à utiliser des aiguilles adaptées, il existe des aiguilles spéciales pour le jersey.

### Connais-tu le pied d'entraînement supérieur ?

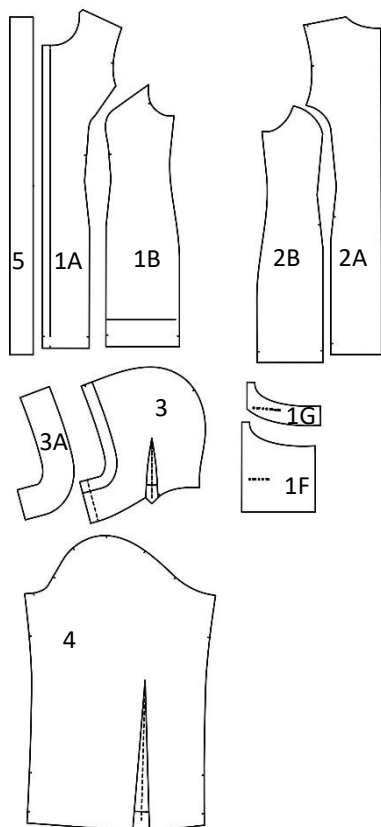
Les pieds à transport supérieur sont souvent utilisés pour coudre du velours, des tissus à carreaux ou à rayures, afin que rien ne se déplace. Il convient aussi parfaitement au jersey. Avec un pied d'entraînement supérieur, la couche inférieure du tissu ainsi que la deuxième couche au-dessus sont transportées de manière régulière et le jersey ne gondole donc pas.

1 2 3 4





## Plan technique :



Tu peux rallonger/raccourcir la veste au niveau de l'ourlet, pense à modifier la poche supérieure en conséquence (partie 1F).

Tu peux rallonger/raccourcir les manches au niveau de l'ourlet.

## Plan de découpe :

No.	Découpe	Tissu extérieur
<b>Devant</b>		
1A	Partie centrale avant	2x opposé
1B	Partie latérale devant	2x opposé
1F	Parementure de poche	2x opposé
1G	Poche	2x opposé
<b>Dos</b>		
2A	Partie centrale dos	2x opposé
2B	Partie latérale dos	2x opposé
<b>Capuche</b>		
3	Capuche	2x opposé
3A	Paramenture de capuche	1x pliure du tissu
4	<b>Manche</b>	2x opposé
5	<b>Parementure fermeture éclair</b>	2x opposé

**Bande en biais pour surfiler les bords**

**Largeur :** 3cm

**Longueur :** env. 6m (peut être découpé en plusieurs parties)

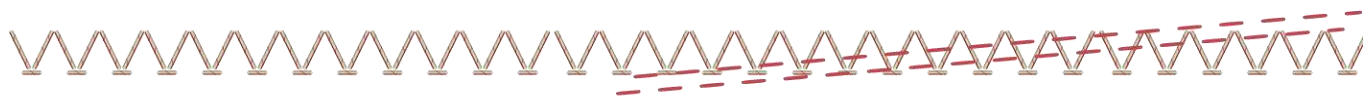
### Conseil d'entretien :

En général, il faut laver les tissus avant de les coudre de la même manière que l'on veut laver le vêtement plus tard. Donc, pour le lavage à la main - lavage en machine à la machine à laver. Il en va de même pour le sèche-linge.

### Les surplus de couture suivants sont inclus dans le patron :

Coutures 1cm  
Ourlet 3cm  
Ourlet des manches 3cm  
Milieu du devant de la fermeture éclair 2cm

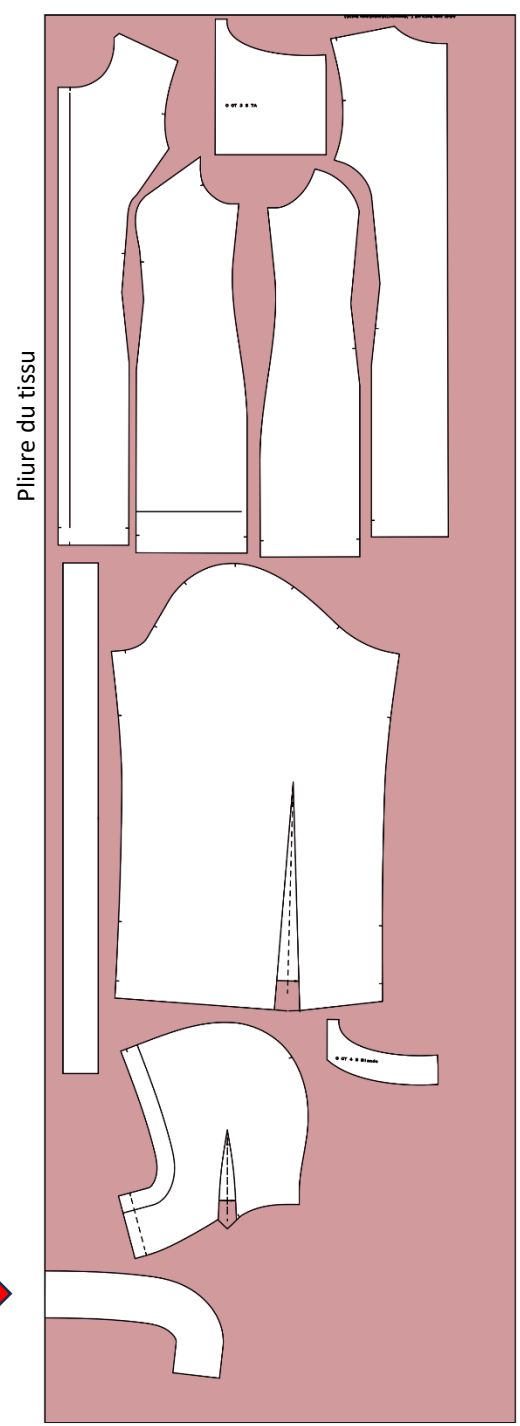




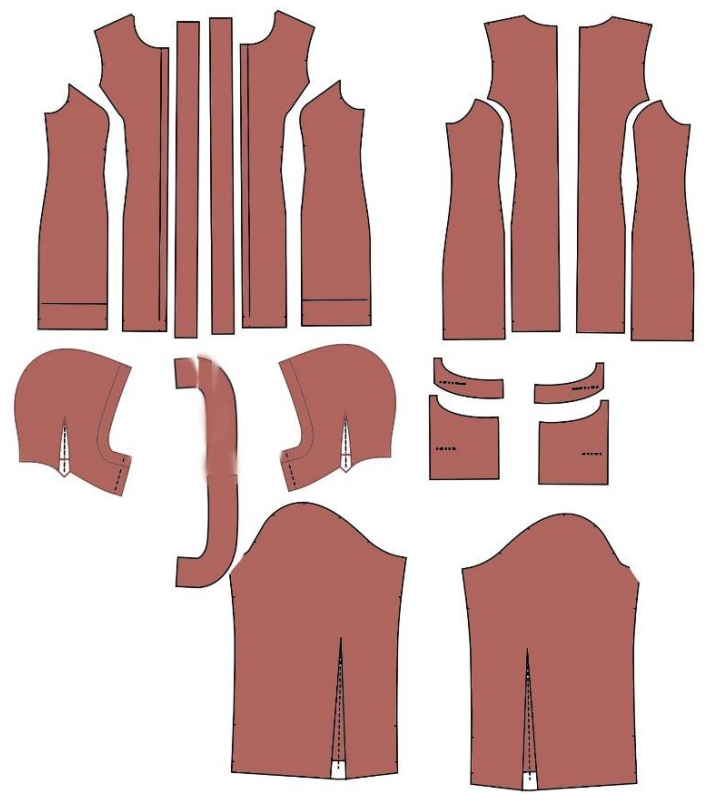
**Et c'est parti :**

Découper le patron en papier, le poser sur le tissu et le découper. Reporter ensuite les marquages sur les pièces du patron. Pour les tissus qui sont identiques ou unis à gauche et à droite, marquer chaque fois le côté gauche avec un trait de craie.

**Plan découpe:**



**Pièces découpées:**





## Travaux préparatoires :

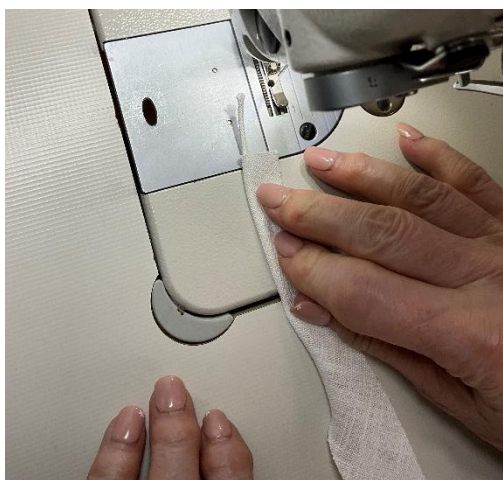
Comme nous ne doublons pas la veste, les coutures sont visibles à l'intérieur. Nous avons décidé de surfiler les bords avec un passepoil décoratif. Tu peux aussi border les bords avec un biais. Si tu veux que ce soit parfait à 150%, tu peux encore border les bords à l'intérieur avec un biais. Nous avons surfilé les coutures à l'intérieur avec la surjeteuse et piqué une nouvelle fois sur l'endroit.



### Coudre un cordon de passepoil

Pour surfiler les bords, préparer des passepoils suffisamment longs.

Pour ce faire, découper des bandes de tissu dans le sens du fil oblique (important !) afin que le tissu se place bien autour du cordon de passepoil.



Saisir le cordon de passepoil entre les bandes de tissu et coudre tout près du cordon avec le pied pour fermeture à glissière.



### Faites une bordure sur les bords :

Placez le passepoil sur le bord, endroit contre endroit, et piquez à nouveau tout près du cordon avec le pied pour fermeture à glissière.



Repliez ensuite le passepoil sur l'envers et piquez cette fois avec le pied-de-biche pour surpiqûres de bord - faites passer le pied-de-biche pour surpiqûres de bord dans la rainure entre le papsel et le tissu pour que la couture soit bien régulière.



### **Surfiler une double couche :**

Nous cousons d'abord la couture avec la machine à coudre et surfilons ensuite les deux couches de tissu avec la surjeteuse - tu économises ainsi une étape de travail à chaque fois.

Exception : les coutures latérales et les manches sont surfilées normalement. Raison : tu peux ainsi corriger les coutures latérales et la largeur des manches après l'essayage.

### **Conseils de traitement pour les perfectionnistes - Apprends de nos expériences :**

#### **Étiquettes :**

Réfléchis aux endroits où tu veux placer des étiquettes partout et place-les avant de coudre les pièces ensemble. Ainsi, les coutures seront invisibles plus tard. Nous donnons encore une fois une indication aux endroits correspondants, car on a tendance à l'oublier dans le flux de couture - c'est du moins ce qui nous est arrivé.

#### **Confectionne un passepoil :**

Pour que le fil soit vraiment invisible par la suite, utilise un fil de la même couleur que ton passepoil..

#### **Fixer les caches / ourlets :**

Réfléchis à la manière dont tu veux travailler les parements.

Tu peux piquer les panneaux à la machine à coudre - les coutures sont alors visibles sur l'endroit. Il est également possible de les fixer avec un point creux, qui est réalisé à la main et qui sera invisible par la suite. Le fil doit être un peu plus épais que le fil à coudre normal : Amann force 30 - tu peux aussi très bien l'utiliser pour coudre des boutons.

Nous avons piqué l'ourlet des manches et le panneau de la capuche à la machine à coudre et fixé l'ourlet et les panneaux de la fermeture éclair avec un point creux.

Nous te le répétons également aux endroits correspondants.





## Coudre la capuche:



- Épingler les pinces des deux capuches.



[>>Video coudre la capuche](#)



- Coudre
- Repasser



- Assembler les pièces de la capuche, endroit contre endroit
- Coudre la couture arrière



[>> Article de blog : Coudre des pinces](#)



- Surfiler ensuite la couture en double épaisseur.
- Si tu le souhaites, tu peux ajouter une étiquette à la capuche - veille à ce qu'elle soit placée à l'intérieur du surplus de couture.



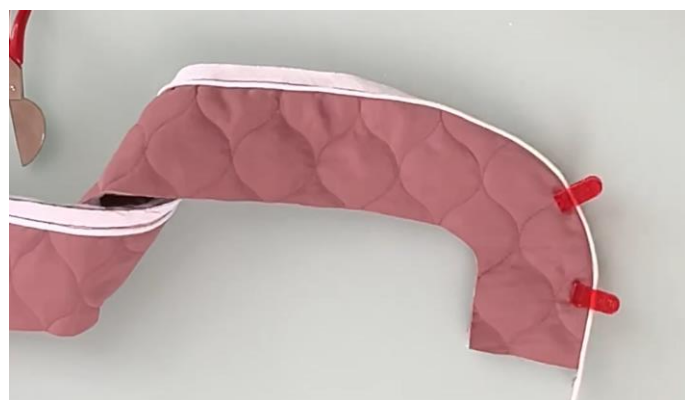
- Préparer le parementure



- Epingler le passepoil sur le bord extérieur, endroit contre endroit, et coudre.
- Coudre sur la couture déjà existante.
- Tu peux éventuellement aussi ajouter une étiquette sur le parementure de la capuche - elle se trouve alors à l'intérieur.



- Inciser les arrondis.



- Le passepoil sera ensuite rabattu et piqué à l'intérieur - mais seulement après avoir cousu la fermeture éclair.



- Épingler le parementure à la capuche, endroit contre endroit.



- Coudre
- Inciser les arrondis.





- Piquer à nouveau la couture de la parementure sur l'endroit, en cousant le surplus de couture.



le surplus de couture est rabattu vers la droite et est fixé par la couture.



- Repasser la couture.
- Voici à quoi ressemble maintenant la capuche.



## Préparer les sacs :



### Tu as besoin de :

- 2 pièces de sac
- 2 pièces d'ourlet
- Passepoil



- Coudre le passepoil endroit contre endroit sur l'ouverture de la poche.
- Place la couture sur la couture existante.
- Utilise le pied pour fermeture à glissière



- Poser le parementure sur l'ouverture de la poche, endroit contre endroit.
- Piquer sur la couture existante.



- Surfiler le bord de la parementure avec la surjeteuse.
- Inciser de l'arrondi.



- Rabattre la parementure sur l'envers et piquer à droite avec un surplus de couture de 1 cm. Tu peux utiliser ici un pied de biche.



- Vue du côté gauche.





## Couture de poches sur les parties avant :



- Si tu le souhaites, tu peux ajouter une étiquette sur le sac - c'est ce que tu dois faire maintenant - en veillant à ce qu'elle soit placée à l'intérieur des surplus de couture.
- Marquer le surplus de couture sur la poche (côté gauche du tissu).
- Marquer le début de la poche sur le devant, côté droit du tissu.



- Placez le sac sur le devant, endroit contre endroit - il doit être aligné.
- La partie du sac avec le bord le plus long est dirigée vers le milieu du devant.



- Coudre la poche sur la ligne.



- Replier le sac vers le haut.
- Piquer à gauche et à droite juste au bord, les coutures doivent se trouver à l'intérieur du surplus de couture et ne seront plus visibles plus tard.



- Voici à quoi il ressemble une fois cousu.
- Coudre le deuxième sac de la même manière.



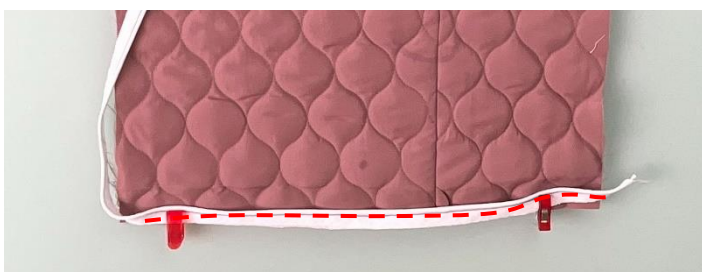
## Préparer les manches :



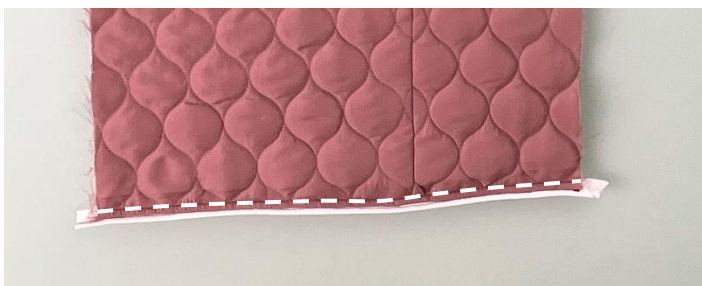
- Marquer chaque côté gauche du tissu pour ne pas confondre les manches.
- Coudre les pinces.
- Repasser les pinces.



- 3cm de long. Tracer l'ourlet de la manche et repasser l'ourlet sur l'envers.



- Épingler le passepoil sur le bord, endroit contre endroit, et piquer sur la couture existante avec le pied pour fermeture à glissière.



- Piquer à droite avec 1 cm de surplus de couture.



- L'ourlet sera plus tard rabattu sur l'envers avec le passepoil.
- Surfiler le pourtour des manches avec la surjeteuse.





## Coudre le devant :



- Poser le devant central et le devant latéral endroit contre endroit, en tenant compte des marquages et coudre ensemble.
- Surfiler la couture en double épaisseur.
- Repasser les coutures proprement.



- Image de gauche : Vue intérieure avec couture surjetée.
- Image de droite : vue du côté droit.



Pour les débutants en couture, voici un article de blog qui explique comment [>>assembler correctement les coutures divisées](#) et ce dont il faut tenir compte pour le surplus de couture.



- Pique encore une fois la couture à partir de la droite. Utilise le pied-de-biche pour des coutures précises.
- Surfiler les coutures avec une surjeteuse : épaule, emmanchure, couture latérale
- (Ne pas surfiler l'encolure, le bord avant et l'ourlet.



[>> Pied-de-biche pour couture de bordure](#)

## Coudre le dos :



- Poser la pièce du milieu du dos, endroit contre endroit, et surpiquer la couture du dos.
- Poser les pièces latérales du dos sur la pièce centrale du dos, endroit contre endroit, et surpiquer.
- Surfiler la double épaisseur.





- Repassez les coutures.
- Surfiler les bords extérieurs avec une surjeteuse (pas l'ourlet).

- Image en bas à gauche : Piquer les coutures de droite avec le pied-de-biche pour couture de bordure
- Image en bas à droite : vue de l'intérieur





- Poser les parties avant et arrière endroit contre endroit, coudre les coutures d'épaules.

### Coudre une capuche sur une veste :



- la capuche est retournée sur l'endroit



- Épingler la capuche à l'encolure, endroit contre endroit.





- Couture de la capuche à l'encolure.



- Surfiler la couture avec un biais et découper une bande de biais de la même couleur :
- Largeur : 3cm - 3,5cm  
Longueur : Aussi longue que l'encolure



- Épingler la bande avec le bord ouvert sur l'encolure et piquer sur le bord.



- Repasse la couture, rabats la bande oblique vers le bas surpique le deuxième bord juste au bord, de sorte que la couture soit cachée.
- Si tu le souhaites, tu peux passer une boucle entre les deux pour les suspendre.



- Capuche cousue prête à l'emploi avec boucle pour la suspendre.

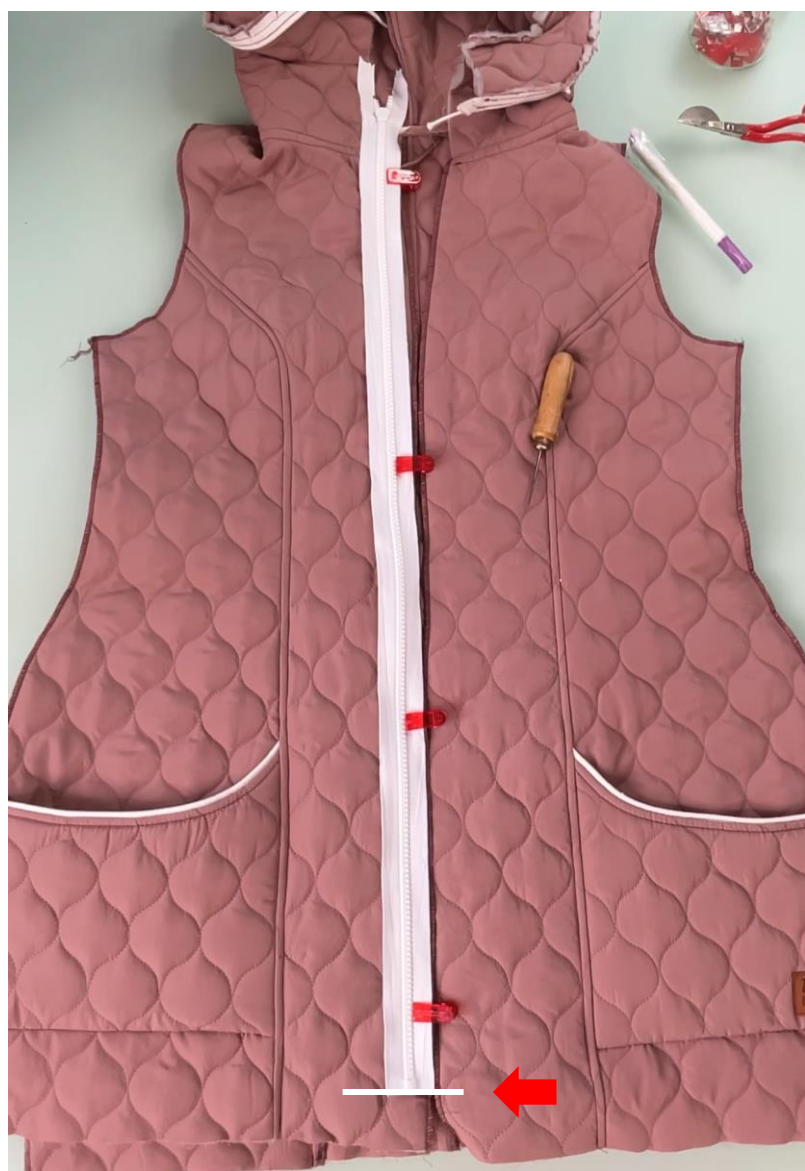


[>>Video coudre la fermeture éclair](#)

- La veste est retournée sur l'endroit.
- Tracer l'ourlet (3 cm).
- Placer la fermeture éclair sur le bord, endroit contre endroit.

- (placer la fermeture à glissière à **3,3cm!** à l'intérieur du bord, c'est-à-dire sur la ligne de l'ourlet).

### Coudre la fermeture éclair :







- En haut, les dents de la fermeture éclair doivent s'arrêter environ 1 à 2 cm en dessous de la couture où la capuche est cousue.
- Si la fermeture éclair est trop longue, tu peux simplement la couper.
- Attention toutefois à ce que le pied de la fermeture à glissière ne glisse pas.



- Divise la fermeture à glissière en deux et surpique la première moitié juste au niveau des dents de la fermeture à glissière. Utilise pour cela le pied pour fermeture à glissière.

#### Conseils pour que la fermeture éclair ne se déforme pas :

Colle-la avec du Powertape OU - couds d'abord la fermeture éclair avec 3 petites coutures aux intersections des coutures, comme par exemple à la capuche, et couds ensuite complètement la couture - nous avons développé cette méthode pour nous, car elle fonctionne encore mieux qu'avec le Powertape.



- Réassembler la fermeture éclair.
- Sur la deuxième partie de la fermeture à glissière, marquer la ligne de l'ourlet et la couture où la capuche est attachée, des deux côtés de la fermeture à glissière.
- Ceci est important pour que la deuxième partie de la fermeture à glissière soit à la même hauteur.



- Maintenant, divisez à nouveau la fermeture à glissière et placez la deuxième partie de la fermeture à glissière, endroit contre endroit, sur le bord opposé.



- Veille à ce que la fermeture éclair soit placée en fonction des repères sur les coutures. (ligne d'ourlet et couture de la capuche).
- Fixer la deuxième fermeture à glissière à l'aide de 3 coutures auxiliaires (ou avec du Powertape), puis coudre complètement.





- Voici à quoi il ressemble une fois cousu.



#### Surfiler la fermeture éclair avec des parementure :



- Nous avons à nouveau posé un passepoil sur l'un des bords des parementure pour que l'intérieur soit également joli.
- Pour ceux qui le souhaitent, il est également possible d'apposer une étiquette sur le parementure.



- Placer le parementure sur le bord, endroit contre endroit, et coudre.
- En haut de la capuche, il reste encore environ 6 cm d'ouverture - il ne faut donc pas coudre la couture jusqu'à la fin, car les coins doivent encore être renforcés.
- Procéder de la même manière avec le deuxième parementure.



- Voici à quoi cela devrait ressembler





- La veste est retournée sur l'endroit.



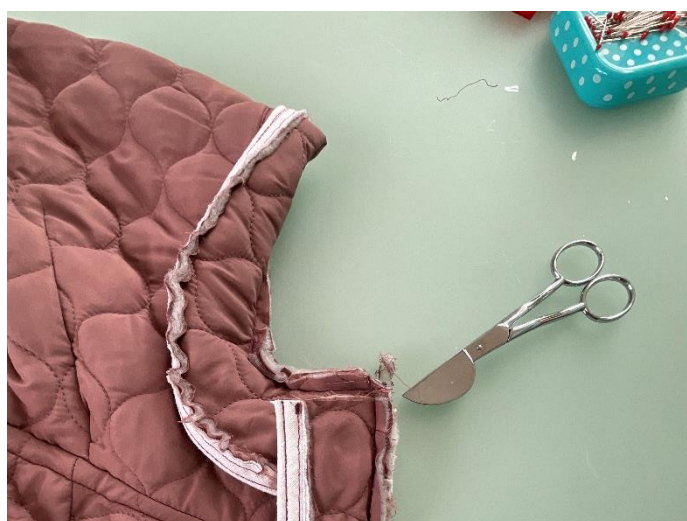
- Rabattre le parementure de la capuche sur la fermeture éclair.



- Rabattre le parementure de la fermeture éclair sur le panneau de la capuche.
- Le parementure s'arrête environ 1,5 cm avant - donc couper encore un morceau si nécessaire.
- Coudre le coin.



- Le parementure n'est pas piqué en haut et s'arrête environ 1 à 2 cm avant. L'avantage est que le coin n'est pas trop épais à cause des nombreuses couches de tissu.



- Couper le coin juste avant la couture.

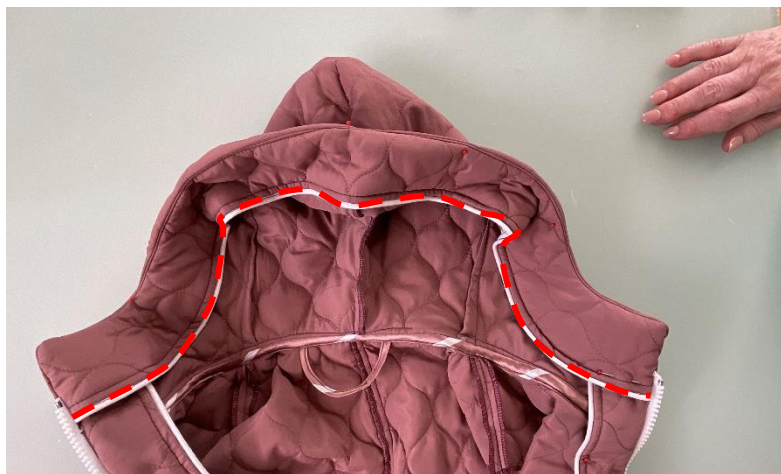


- Retourner les parementures de la façade - voici à quoi elles ressemblent de l'intérieur.



- Et vue du côté droit.
- Surfiler l'autre coin de la même manière.





- Si tu le souhaites, tu peux encore ajouter une étiquette à la capuche.
- Fixer la capuche avec des épingles et surpiquer avec précaution la couture est visible à l'extérieur, utilise donc le pied-de-biche pour bords afin qu'elle soit régulière. Alternativement, fixer avec un point creux invisible (voir page 37).
- La couture est cousue dans la couture du passepoil, ainsi la couture n'est plus visible à l'intérieur.



- Voici à quoi il ressemble de l'extérieur.

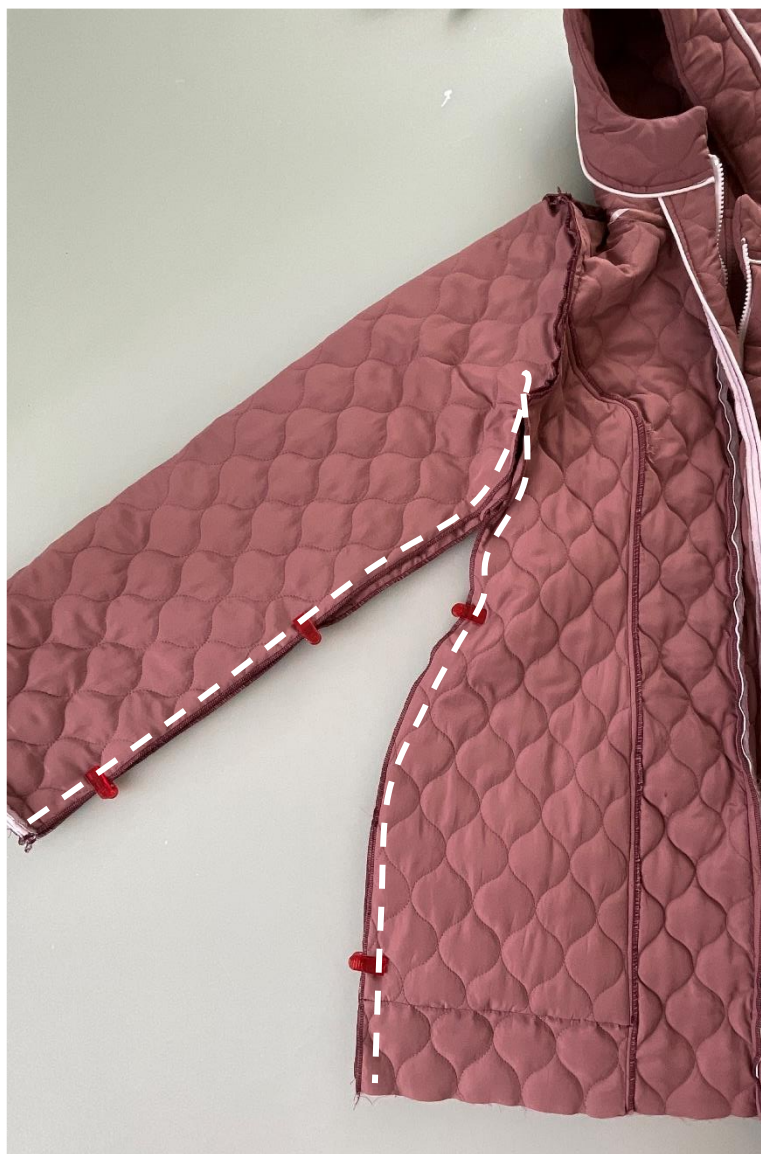
### Insérer les manches :



- Surfiler les manches tout autour avec la surjeteuse, si ce n'est pas déjà fait. Ici, on ne travaille pas en double épaisseur, afin de pouvoir faire des ajustements au niveau de la couture si nécessaire.
- On peut maintenant insérer les manches.
- Vérifie laquelle est la manche gauche et laquelle est la manche droite. Sur le patron, l'endroit où se trouve le devant est marqué.



- Insérez les manches, endroit contre endroit, en respectant les points de repère.
- Coudre les manches.
- Il y a un peu de largeur supplémentaire.



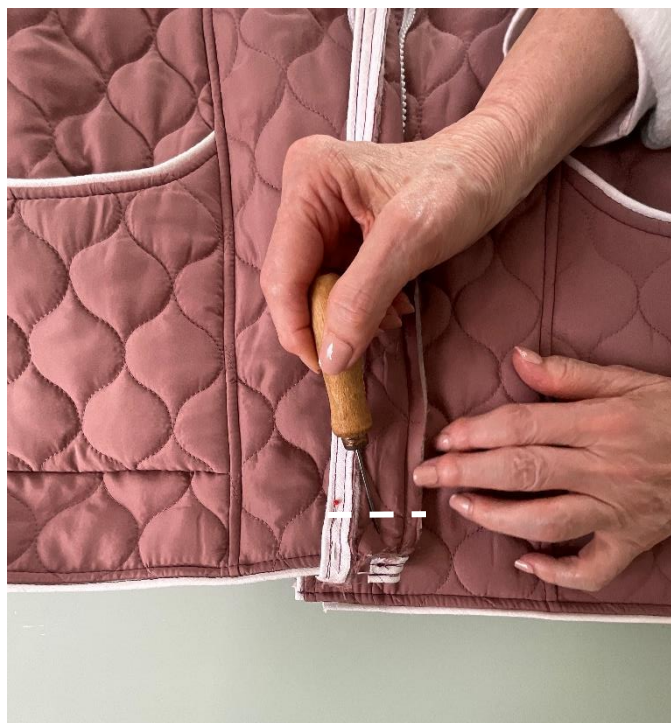
- Retourner la veste sur l'envers et fermer les coutures latérales, y compris les manches.





- Rabattre l'ourlet de la manche vers la gauche et piquer.
- Piquez à nouveau dans la couture du passepoil pour que la couture ne soit pas visible à l'intérieur, ou fixez avec un point creux invisible (voir page 37).

#### Coudre le ourlet :



- Marquer l'ourlet.
- Rabattre le cache de la fermeture éclair vers la droite et le fixer avec une épingle.
- Piquer une couture à la hauteur du surplus d'ourlet (3 cm) pour fixer le panneau. Utiliser un pied pour fermeture à glissière.





- Il ressemble alors à ceci.



- Retirer un petit morceau de la parementure et couper le coin.



- Tourner le coin, ressemble alors à ceci.



- Repassez l'ourlet et fixez-le avec des épingles.



- Nous avons fixé l'ourlet et les parementures à la main avec un point creux :
- Pique à nouveau le fil dans la couture du passepoil et ne saisit qu'un tout petit peu de tissu à la fois, de sorte que l'aiguille et le fil ne traversent pas la couche extérieure de tissu sur l'endroit. C'est très facile avec le tissu matelassé, car il est de toute façon composé de plusieurs couches. Ainsi, la couture est invisible à l'extérieur.
- Tu peux bien sûr surpiquer la couture à la machine à coudre, mais cela ne serait probablement pas aussi joli.



#vestesontje



## BLOG DE COUTURE

Google Chrome traduit  
automatiquement tous les contenus  
en français



### Impressum:

Silvia Vogt  
TOSCAminni-Schnittmanufaktur  
Scheibenstraße 1  
94557 Niederaltich

+49 151 20213643  
[www.toscaminni.de](http://www.toscaminni.de)  
[info@toscaminni.de](mailto:info@toscaminni.de)  
USt-IdNr.: DE 2475607