

03/2024

TOSCAminni

SCHNITTMANUFAKTUR

Designerin:
Silvia Maria P. Vogt

TOSCAminni
SCHNITTMANUFAKTUR

Nähanfänger

BEAMER

A4 / A0

US Letter

SHIRT
INGRA

Größe
34-54



www.toscaminni.de



Nähanleitung • Schnittmuster



Material	
Stoffempfehlung	Dicke dehnbare Stoffe, z.B. Schwerer Sweat (mind. 330g bis 380g), Fleece u.a.
Hinweis	Dünne Stoffe sind ungeeignet

Stoffverbrauch in m – Stoffbreite 1,40m											
Größe	34	36	38	40	42	44	46	48	50	52	54
Shirt	1,60	1,60	1,60	1,60	1,60	1,60	1,60	2,30	2,30	2,30	2,30

Maßstabelle Damen Körpergröße 1,68m											
Größe	34	36	38	40	42	44	46	48	50	52	54
Oberweite	80	84	88	92	96	100	104	110	116	122	128
Hüftweite	86	90	94	98	102	106	110	116	122	128	134
Taillenweite	62	66	70	74	78	82	86	92	98	104	110



Diese Anleitung enthält Videosequenzen zum besseren Verständnis



Inhaltsverzeichnis:

Urheberrecht / Schnitt Drucken /Kleben	Seite 3
Nähsupport	Seite 4
Modell	Seite 5
Stoffdruck	Seite 6
Richtige Größe finden / Schnitt anpassen	Seite 8
Nähmaschine einstellen	Seite 9
Technische Zeichnung/Zuschneideplan	Seite 10
Zuschneiden	Seite 11

Stoffberichte





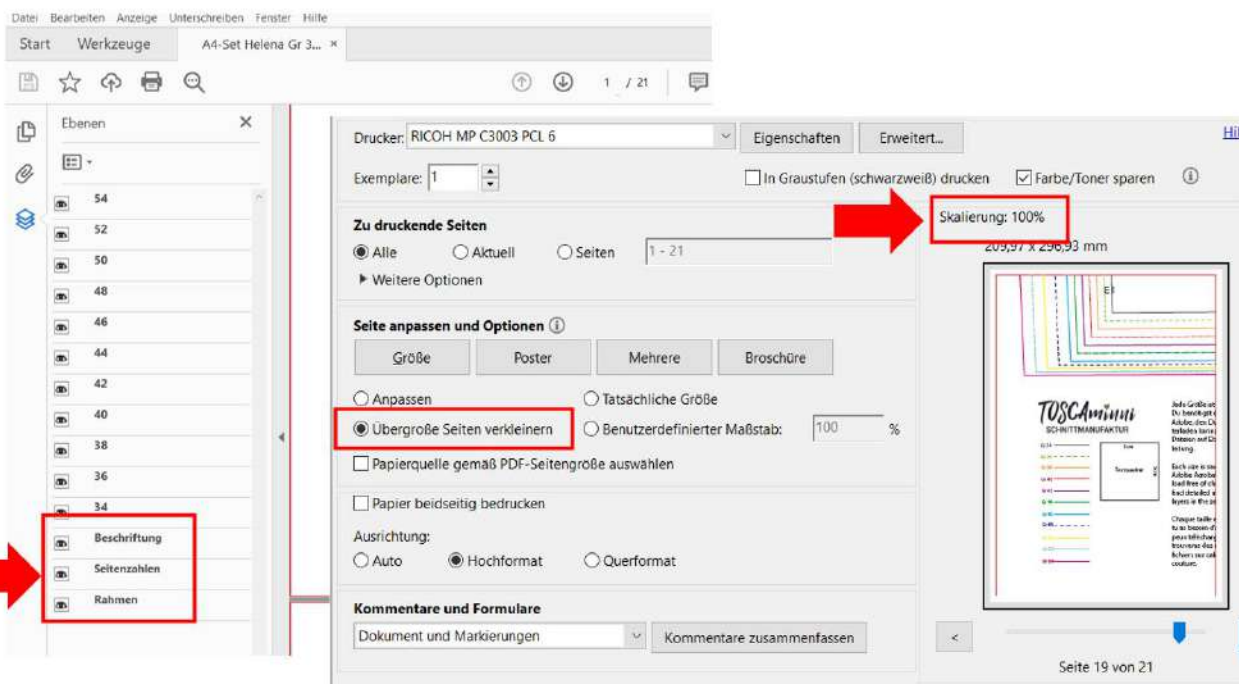
Urheberrecht:

Alle Produkte aus unserem Online-Shop wurden von uns entworfen und gestaltet. Unsere Schnittmuster / Stickdatei / Ebook sind urheberrechtlich geschützt und dürfen nicht verkauft, verschenkt, kopiert oder verändert werden. Wir besitzen das alleinige Copyright, sofern es nicht ausdrücklich angegeben wurde.

Schnitt auf Ebenen:

Jede Größe ist auf einer eigenen Ebene abgespeichert. Damit ist es möglich, nur die Größen einzublenden, die Du tatsächlich drucken möchtest. Für die Funktion benötigst Du den **Acrobat Reader**, den Du kostenlos im Internet herunterladen kannst.

Klicke auf das Ebenen-Symbol im Acrobat Reader und blende Größen nach Wunsch ein oder aus. Stelle sicher dass die Felder „Beschriftung“ und „Rahmen“ aktiv sind. Achte darauf, dass die Ebenen „Beschriftung“ – „Seitenzahlen“ und „Rahmen angeklickt sind“



Tipps für Beamernutzer:

Verbessere den Kontrast beim Projizieren auf dunklen Stoffen durch folgende Einstellung:

Datei / Bearbeiten / Einstellungen / Barrierefreiheit (oder Shortcut Ctrl+K)

- aktiviere den Haken „Dokumentenfarben ersetzen“
- deaktiviere den Haken „Nur Farbe von schwarzem Text oder Vektorgrafik ändern“

Schnitt ausdrucken und zusammenkleben

Jeder Drucker ist etwas anders. Bei unserem Drucker (Modell Rico) haben wir die Einstellung „übergröße Seiten verkleinern“ ausgewählt – die Skalierung beträgt 100%. Bei Deinem Drucker ist die Einstellung vielleicht anders. Speichere die Dateien zuerst ab und drucke zunächst nur die erste Seite mit dem Testquadrat aus. Überprüfe, ob die Druckeinstellung korrekt ist – das Testquadrat muss 5x5cm betragen, es sollte ein Rahmen mit Kleberand zu sehen sein ca. 1cm. Leerseiten wurden entfernt. Orientiere Dich beim Zusammenkleben am Klebeplan + Seitennummerierung.



[>>Schnitt kleben](#)

Nähsupport:

Kreative Näh-Fragen? Wir sind für dich da! 🗨️ Dein persönlicher TOSCAminni-Support steht dir mit Rat und Tat zur Seite. Schnell, kompetent, direkt.



[>>FAQ-Seite](#)

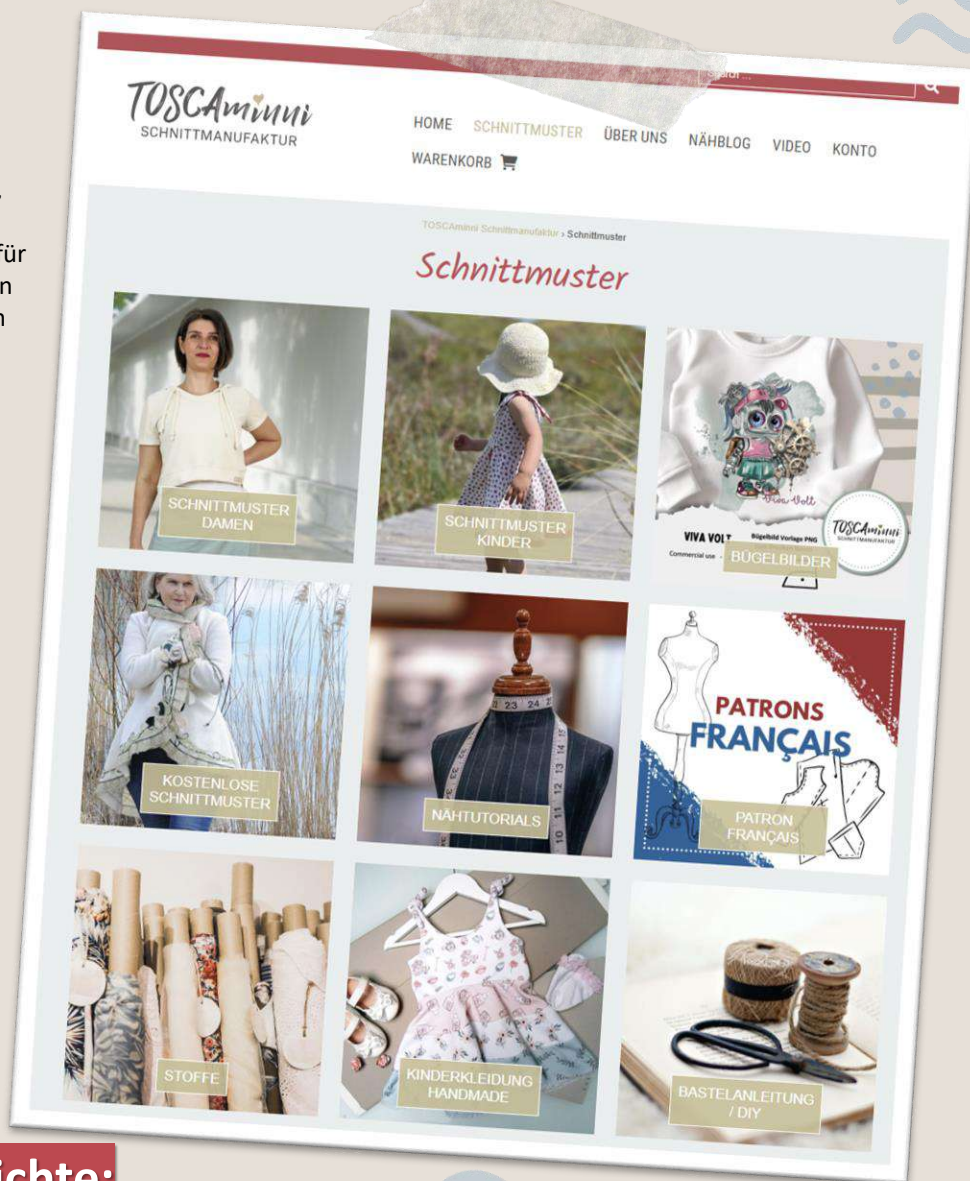
Whats-App: +49 151 18231806

Email: info@toscaminni.de

Online-Shop:

Entdecke einzigartige Schnittmuster, Bügelbilder und Stoffpatterns in unserem Shop. Individuelle Designs für kreative Näherinnen – von Anfängern bis Profis. Dein Nähprojekt wartet im Online-Shop!

[Zum Shop](#)



Nähpost & Stoffberichte:

Sei dabei und spare! 💡 Exklusive Rabatte, Vorteile und Inspiration direkt in dein Postfach. Melde dich für unseren Newsletter an und profitiere von Insider-Deals nur für Abonnent:innen.



CLICK!
HERE!



>> Oversize Sweater

Lässiger Oversize Sweater mit Raglan-Ärmel und „faulen Bündchen“ – so wird das „Bündchen nähen“ noch einfacher

>> Stoff

Dickere dehnbare Stoffe, mind. 330g, z.B. schwerer Sweat von Pepelinchen oder Cottonbee (unbezahlte Werbung)

Den Stoff haben wir selbst designed und bei Cottonbee drucken lassen. Das digitale Stoffmuster kannst du bei uns im [>>Online-Shop](#) kaufen.





Pattern für Cotton Bee:

Den Originalstoff für das Modell kannst du bei CottonBee bestellen. Die [Patterndatei](#) bekommst du bei uns im Shop. Wie die Bestellung abläuft, erklären wir dir in der beigegefügt Anleitung. Der Stoff ist einfach zu bestellen und die Stoffqualität können wir sehr empfehlen.

CottonBee



Vorderteil



Rückenteil



Ärmel



Ärmel

Das Panel hat folgende Maße:

Größe 34-46: 1,56m breit / 1,50m lang

Größe 48-54: 1,56m breit / 2,50m lang

Stoffart: Kuschelsweat 330g (es gibt auch noch einen schweren Sweat mit 380g)

Von dünneren Stoffen raten wir ab, da der Oversize-Sweater mit dünnen Stoffen nicht schön fällt.

Auf dem Stoffdruck befinden sich Markierungen, anhand derer du die Schnitt-Teile platzieren kannst – so weißt du, für welches Schnittteil die Blumen jeweils gedacht sind.

Wenn du beim Zuschnitt deinen Schnitt auflegst, sollten sich die Blumen in der Mitte befinden.

Wir haben noch etwas Platz eingerechnet, falls du das Shirt länger haben möchtest.



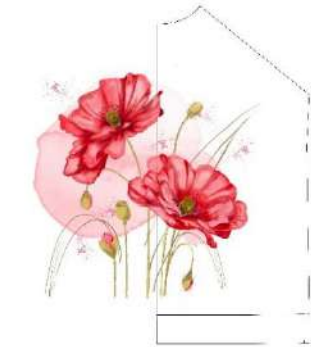
Schnittauflage Beispiel:

Auflegen und Markieren des Schnitts

1. Lege die Schnittteile anhand der Markierungen auf den Stoff.
2. Verwende einen Trick-Marker, um den Schnitt aufzuzeichnen.
Wichtig: Teste den Marker vorher auf einem Stoffrest!
3. Überprüfe die Platzierung:
 - Kontrolliere, ob die Blumenmuster korrekt positioniert sind
 - Messe den Schnitt nochmals aus, um die Genauigkeit sicherzustellen.
4. Nimm bei Bedarf Anpassungen vor, bevor du mit dem Zuschneiden beginnst.



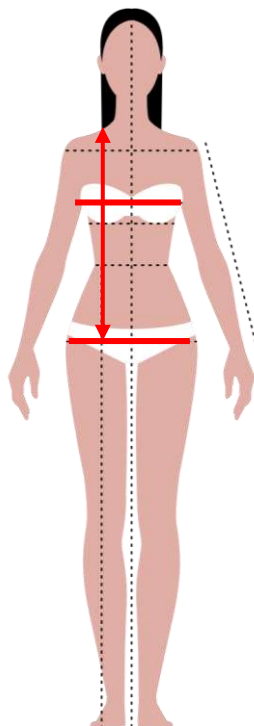
Größe 44





Richtige Größe finden:

Maßtabelle Damen Körpergröße 1,68m											
Größe	34	36	38	40	42	44	46	48	50	52	54
Oberweite	80	84	88	92	96	100	104	110	116	122	128
Hüftweite	86	90	94	98	102	106	110	116	122	128	134



Informationen zur Passform / Arbeitsvorbereitung

Mit einem Ebook oder einem Papierschnitt, egal welcher Marke, erwirbst Du einen Konfektionsschnitt. Das heißt, Du musst Deine eigenen Maße diesem Schnittsystem anpassen.

Gleiche Deine persönlichen Maße nochmals mit dem Papierschnitt ab. Denke daran, dass im Schnitt bereits die Nahtzugabe enthalten ist. Markiere Dir diese mit einem kleinen Strich, so fällt Dir das Ausmessen leichter.

Schwankst Du zwischen zwei Größen, zum Beispiel Oberweite Gr. 38 – Hüftweite Größe 40/42 - empfehlen wir Dir, die zwei relevanten Größen übereinanderzulegen und an den jeweiligen Stellen anzupassen.

Alternativ kannst Du an den Seitennähten (hier auch die Ärmel mit einbeziehen) 2cm Nahtzugabe verwenden, so hast Du mehr Spielraum für persönliche Anpassungen. Beachte, dass das Schnittmuster bereits 1cm Nahtzugabe beinhaltet.

Entscheidend für die Größenauswahl sind **Oberweite** und **Hüftweite**. Das Shirt ist „oversize“ geschnitten.

Um die Größe des Schnittmusters und damit die für dich passende Größe einzuschätzen zu können, kannst du ein gut sitzendes Kleidungsstück auflegen oder den Papierschnitt an deine Figur halten oder ein Probemodell aus günstigem Stoff nähen.

Die Weite lässt sich zusätzlich über die Seitennaht (inkl. Ärmel) regulieren.

Vordere Länge:

Miss die Vordere Länge nach, ob das Shirt Deiner gewünschten Länge entspricht – es endet zwischen Taille und Hüfte. Die Saumzugabe an der Taille beträgt 6cm.

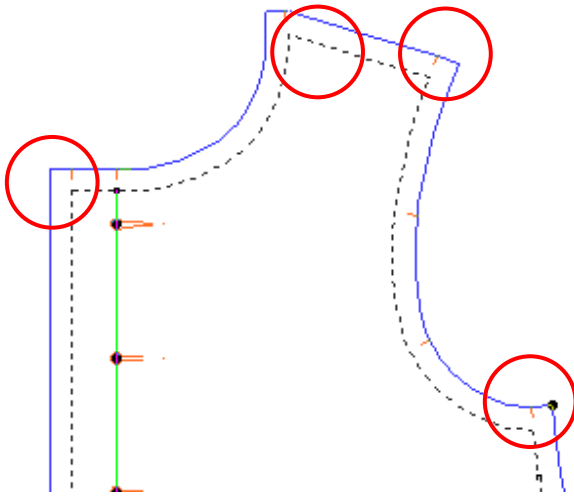
Ärmellänge:

Die Ärmel kannst du zum Schluss am Saum anpassen. Die Saumzugabe am Ärmel beträgt 6cm – wir nähen „faule Bündchen“. Die Ärmel haben ca. 3-4cm Überlänge, damit du mehr Spielraum hast.

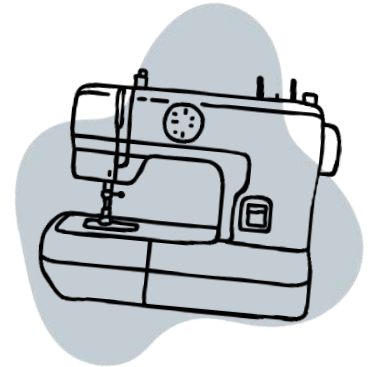
Für das Halsbündchen und den Einfassstreifen für den Halsausschnitt empfehlen wir entweder Jersey mit Elasthan oder passenden Bündchenstoff.



Passpunkte für die Nahtzugabe:



Unsere Schnittmuster enthalten bereits die Nahtzugabe. An den Ecken sind Passpunkte eingefügt. Anhand der Passpunkte kannst Du die Breite der Nahtzugabe erkennen und weißt, wo Du mit dem Nähen beginnen sollst. Ebenso beim Saum.



Wissenswertes zu den Nähmaschinen-Sticharten:

Stich 1: normaler Geradstich mit Stichlänge 2,5-3

Diesen Stich benötigst Du zum Zusammennähen der Teile, es wird am Anfang und am Ende verriegelt (das heißt Du nähst mit Deiner Maschine jeweils ein paar Stich rückwärts – normalerweise gibt es dafür eine Taste an der Maschine)

Stich 2: Zickzackstich

Diesen kannst Du zum Versäubern der Schnittkanten verwenden, wenn Du keine Overlock besitzt. Es gibt auch Nähmaschinenfüße, die ein kleines Schneidemesser eingebaut haben und ebenfalls die Fransen abschneiden.

Stich 3: Overlockstich

Dieser wird mit der Overlock genäht (wir benutzen eine 3-Faden-Overlock). Wenn nur die Kanten versäubert werden, sind 3 Fäden ausreichend

Stich 4: Geradstich mit der Länge 5 oder 6 (Heftstich)

Diesen verwenden wir zum Einkräuseln oder Heften. Der Faden wird am Anfang/Ende nicht verriegelt und es werden ca. 10cm Fäden am Anfang/Ende hängen gelassen. Diese dienen zum Raffen (Beim Einkräuseln) bzw. auch beim Heften. Der Faden wird nämlich später wieder entfernt

Nähen mit Jersey

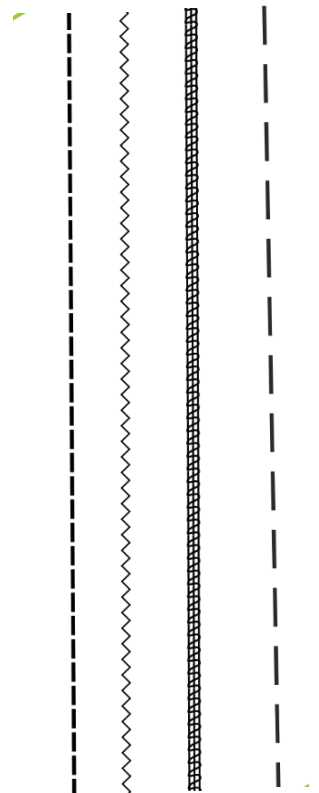
Für Jersey solltest Du einen elastischen Stich verwenden. Mit der Nähmaschine stehen Dir zahlreiche elastische Stiche zur Verfügung. Achte darauf, die passenden Nadeln zu verwenden, es gibt spezielle Nadeln für Jersey.

Kennst Du den Obertransporter?

Obertransportfüße werden gerne zum Nähen von Samt, Karostoffen oder gestreiften Stoffen verwendet, damit sich nichts verschiebt.

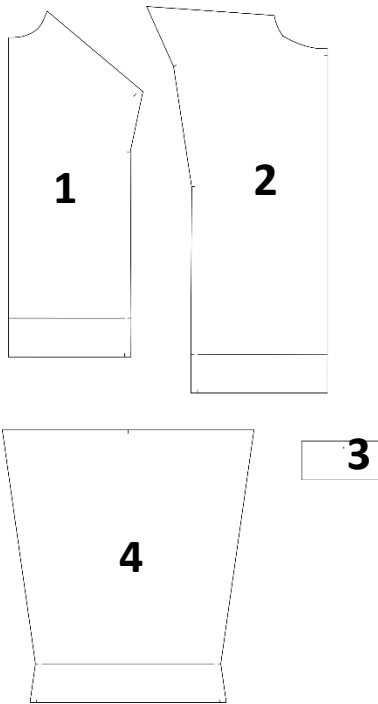
Er eignet sich auch hervorragend für Jersey. Mit einem Obertransporter werden sowohl die untere Stoffschicht, als auch die zweite Lage oben drauf gleichmäßig transportiert und so wellt sich der Jersey nicht.

1 2 3 4





Technische Zeichnung:



Zuschneideplan:

Teil Nr.	Zuschnitt	Oberstoff
1	Vorderteil	1x Stoffbruch
2	Rückenteil	1x Stoffbruch
3	Halsbündchen**	1x Stoffbruch
4	Ärmel	2x gegengleich
Optional	Schrägstreifen für Versäuberung Halsnaht: 3cm breit, ausreichend lang	
	** aus Jersey, optional aus Bündchenstoff	

Die folgenden Nahtzugaben sind im Schnittmuster enthalten:

Nähte 1cm
Saum 6cm
Saum der Ärmel 6cm

Pflegehinweis:

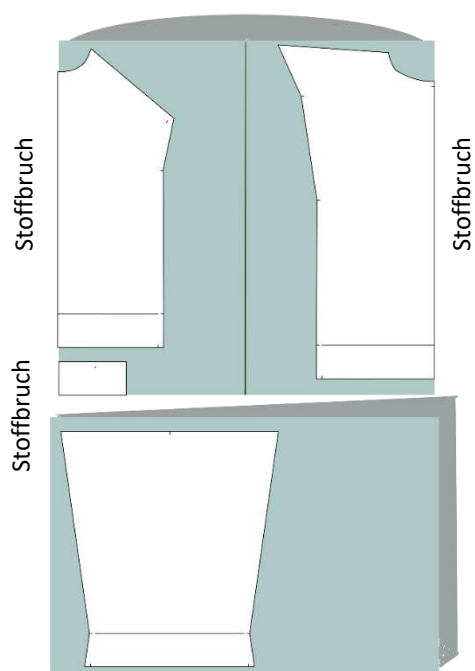
Generell sollte man die Stoffe vor dem Vernähen so waschen, wie man das Kleidungsstück später waschen will. Also, bei Handwäsche per Hand - Maschinenwäsche per Waschmaschine. Gleiches gilt für den Wäschetrockner.



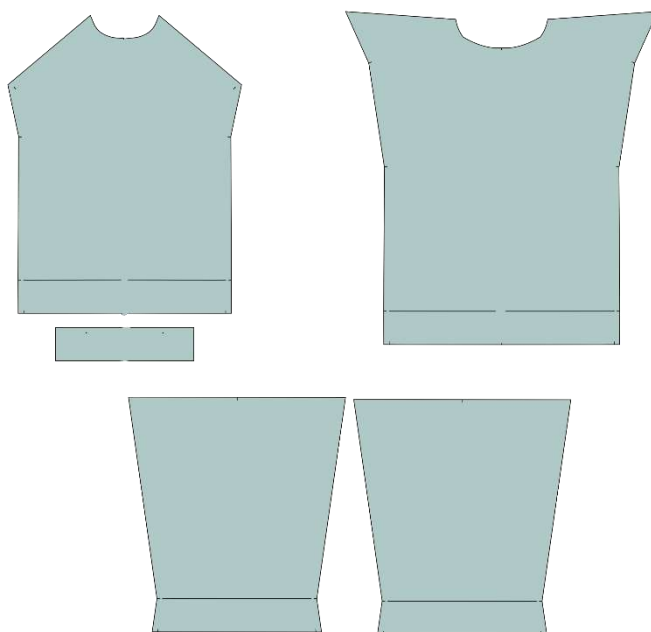
Und los geht's:

Papierschnitt ausschneiden, auf Stoff auflegen und zuschneiden. Anschließend die Markierungen/Passzeichen auf die Schnittteile übertragen. Bei Stoffen, die links und rechts gleich oder einfarbig sind, jeweils die linke Seite mit einem Kreidestrich markieren.

Stoffauflageplan



Zugeschnittene Teile



Stoffbruch für Vorder- und Rückenteil legen – vom Rest werden die Ärmel seitlich untereinander gelegt.

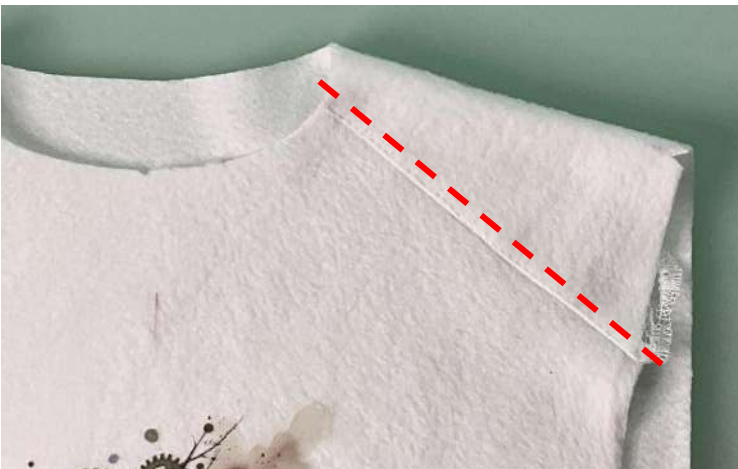


- Wenn du ein Bügelbild / Plot auf dem Shirt haben möchtest, kannst du das Vorderteil jetzt verzieren.
- Vorder- und Rückenteil rechts auf rechts legen.
- Beide Nähte unterhalb der Schulternähte nähen.





- Sieht dann so aus



- Naht von rechts nochmals absteppen, verwende ggf. einen Kantennähfuß, damit die Naht perfekt gerade wird.



[>>Blogeintrag Kantennähfuß](#)



Halsbündchen nähen:



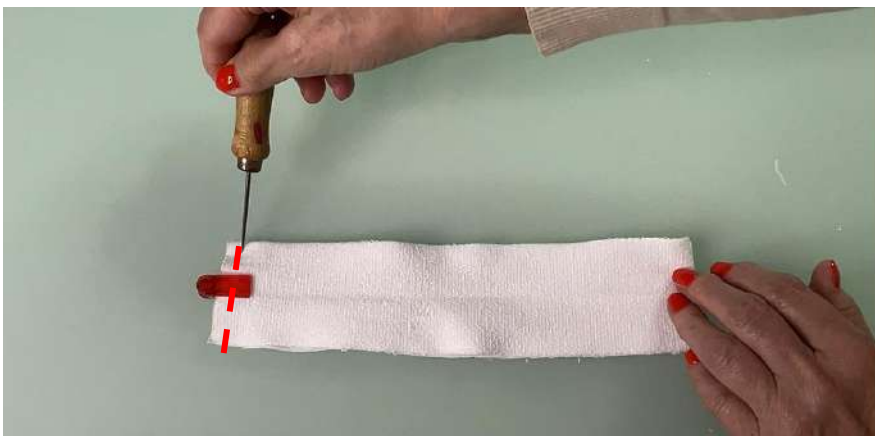
- Vorder- und Rückenteil rechts auf rechts legen
- Beide Schulternähte nähen



- Halsbündchen vorbereiten



- Halsbündchen der Länge nach falten und bügeln (links auf links)
- Das Halsbündchen hier schon etwas in runder Form bügeln



- Halsbündchen rechts auf rechts der Breite nach falten und zum Ring schließen



- In der Mitte der Naht einknipsen



- Auf der gegenüberliegenden Seite jeweils die Mitte mit einem kleinen Knips markieren



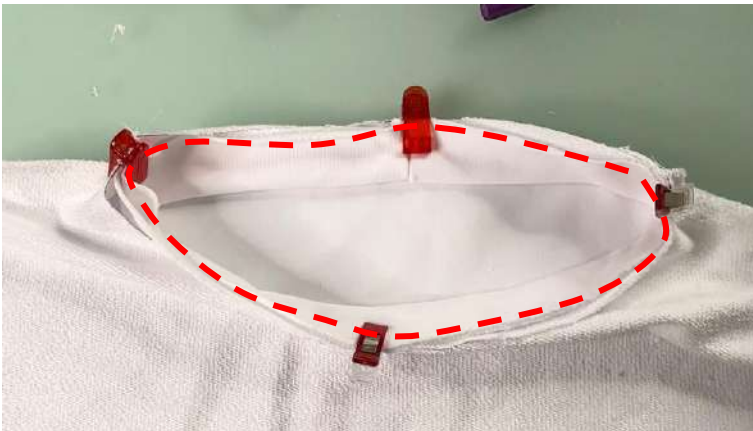
- Ebenso am Shirt vordere und rückwärtige Mitte markieren



- Halsbündchen der Länge nach links auf links an der Stelle, an der du den Knips an der Naht angebracht hast, falten.
- Die Nahtzugabe jeweils in die entgegengesetzte Richtung falten



- Shirt ist auf links gewendet.
- Bündchen rechts auf rechts an den Halsausschnitt stecken, dabei die Markierungen beachten.
- Naht des Bündchens liegt auf der hinteren Mitte.
- Vordere Markierung kommt auf die vordere Markierung.
- Das restliche Bündchen links und rechts gleichmäßig verteilen.



- Bündchen festnähen, genäht wird auf der Seite des Bündchens.



- Beim Nähen das Bündchen dehnen.
- Wir haben alles mit der Overlock genäht.



- Sehr wichtig! Alles schön bügeln – zuerst von innen, dann von aussen.



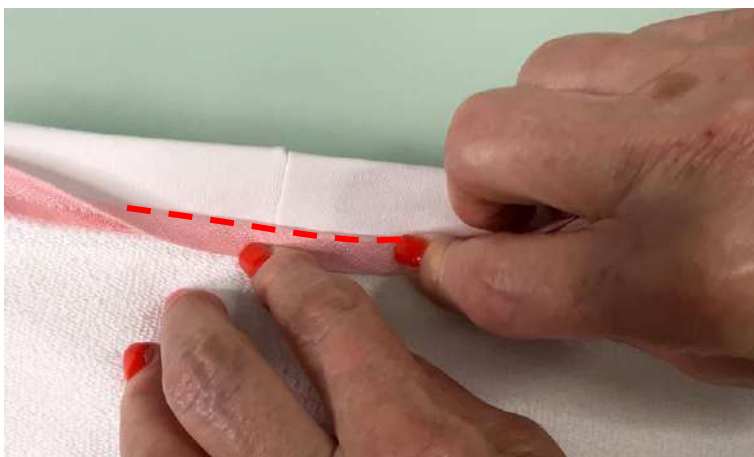
[>>Video Halsbündchen nähen](#)



- Wer mag, kann die rückwärtige Halsnaht versäubern.
- Schrägstreifen zuschneiden: 3cm breit, ausreichend lang
- Schrägstreifen der Länge nach zur Hälfte falten



- Shirt ist wieder auf links gewendet
- Schrägstreifen mit der offenen Kante an die rückwärtige Halsnaht stecken
- Nähe mit der Nähmaschine



- Schrägstreifen nach unten klappen



- Schrägstreifen nach unten klappen
- Absteppen



- Nun noch die gegenüberliegende Seite absteppen



- Sieht dann so aus.
 - Danach das Halsbündchen von der rechten Seite absteppen.
- Tipp: Nutze dafür einen [Kantennähfuß](#)





- Beim Absteppen die Nahtzugabe nach unten klappen und mitfassen.



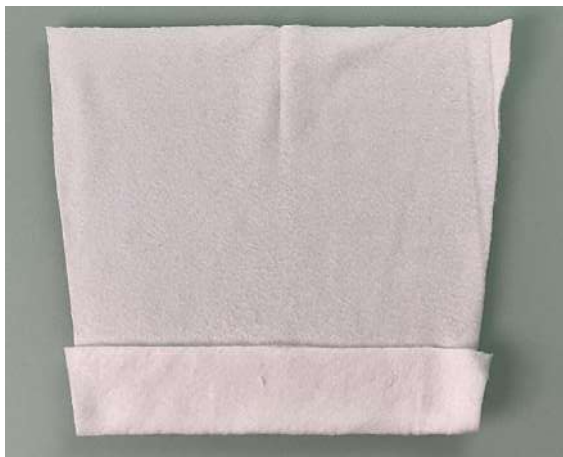
- Sieht dann so aus.
- Für das perfekte Ergebnis alles nochmals sauber bügeln.



[>>Video Halsnaht versäubern](#)



Ärmel nähen:



- Ärmelsaum nach links bügeln.



- Ärmel rechts auf rechts an den Armausschnitt legen – den Ärmel dabei an der Markierung platzieren.





- Naht absteppen.



- Sieht dann so aus.



- Shirt ist auf links gewendet.
- Beide Seitennähte zusammennähen.

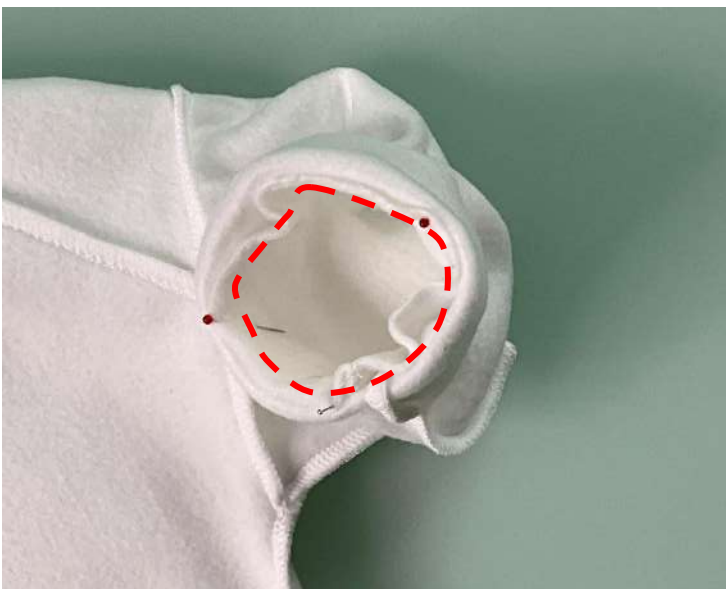


Bündchen nähen:



[>>Video „faules“ Bündchen nähen](#)

- Shirt ist auf links gewendet.
- Saum 3cm nach links umschlagen.
- Saum nochmals nach innen (rechte Seite) bis zur Kante einschlagen.
- Saum absteppen – genäht wird auf der Innenseite des Ärmels.





- Sieht dann so aus.



- Sieht dann so aus.



- Kante nochmals von rechts mit dem Kantennähfuß absteppen.



- Den Taillensaum ebenso wie den Ärmelsaum nähen.
- Also Saum 3cm auf die linke Seite schlagen.



- Saum nochmals bis zur offenen Kante nach innen schlagen – so sieht es von der rechten Seite aus.
- Saum absteppen.



- Saum von der rechten Seite nochmals mit dem Kantennähfuß absteppen.
- Das Shirt ist nun fertig ☺



#shirtingra

Folge uns auf Social Media
und abonniere unseren Newsletter.



Impressum:
Silvia Vogt
TOSCAminni-Schnittmanufaktur
Scheibenstraße 1
94557 Niederaltach

+49 151 20213643
www.toscaminni.de
info@toscaminni.de
USt-IdNr.: DE 2475607