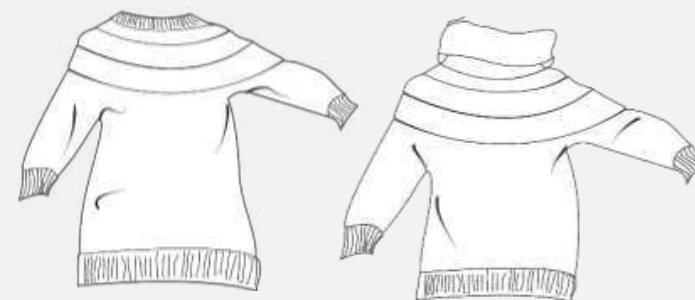


Shirt Rentje + Remy

#shirtrentjeundremy [#toscaminni](https://www.toscaminni.de)

#toscaminnischnittmanufaktur



Art.-Nr: 1-K-12

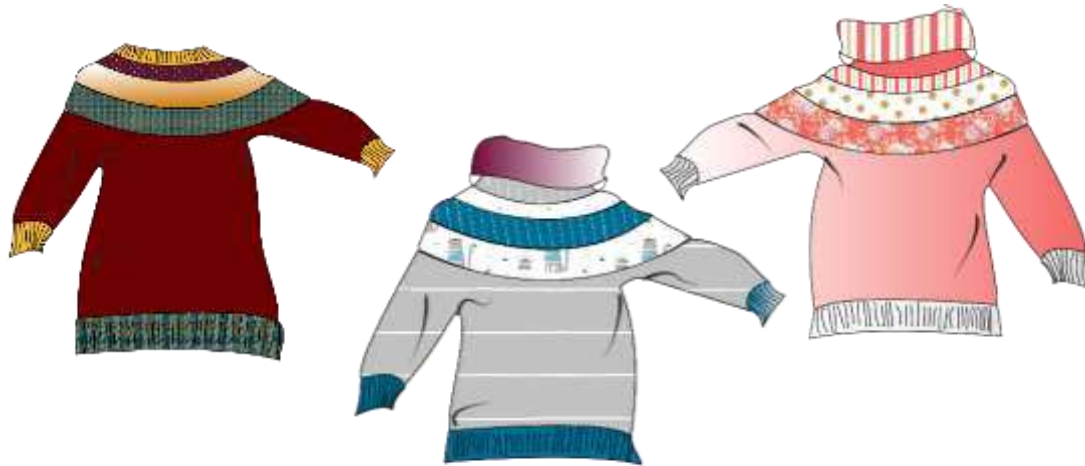
Größe: 68-140

Schwierigkeitsgrad:

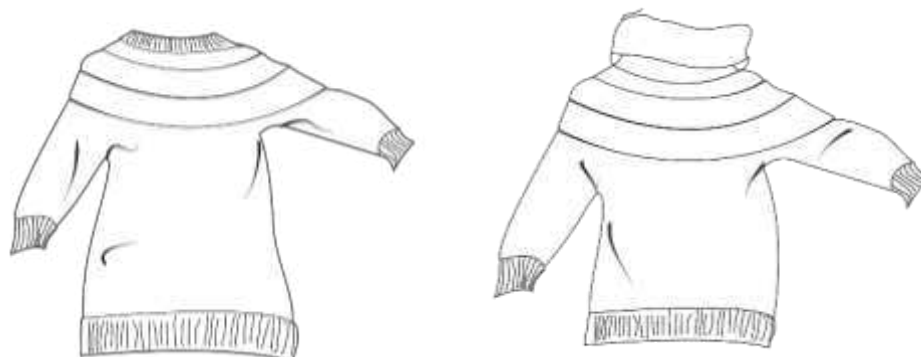


www.toscaminni.de

Designerin: Silvia Maria P. Vogt



Schnittskizze



Einkaufsliste Shirt „Rentje + Remy“

Material

- Dicker Jersey (z.B. French Terry, Romanit), Strickstoff, Fleece, Alpenfleece
- Viele Stoffreste
- Bündchenstoff
- Evtl. Einlage für Kragen
Vlieseline z. B. Nr. H180/H200/G405
(falls Du nur Jersey verwendest und Du möchtest, dass der Kragen steht)

Stoffverbrauch – Stoffbreite 1,40m

Halsbündchen

Gr. 68-80
Ca. 9/26cm

Gr. 86-140
Ca. 9/35cm

Ärmelbündchen

Gr. 68-80
Ca. 12/32cm

Gr. 86-140
Ca. 14/44cm Siehe auch Seite 3

Zu diesem Ebook gibt es aktuell folgende Add Ons

Add-On Knopfleiste



Add-On runde Taschen



Freebook

Du bist noch Nähanfänger:in?



Dann hol Dir am besten unsere kostenlosen,
Tutorials passend zu diesem Ebook:

[„Perfekte Bögen und Rundungen nähen“](#)

[„Tipps für perfekte Bündchen“](#)



Shirt Rentje + Remy

genäht von Miri
@froepfroensch



Shirt Rentje + Remy

designed von Vicky
@malibivicky_senliner



Wir bedanken uns
ganz herzlich bei
unserem Probenäh-
Team für die
wunderbaren
Designbeispiele ☺

Noch viel mehr
Collagen und
Inspiration findest Du
im [>>Lookbook](#).



Shirt Rentje + Remy

genäht von Miri
@froepfroensch



Shirt Rentje + Remy

genäht von Miri
@froepfroensch



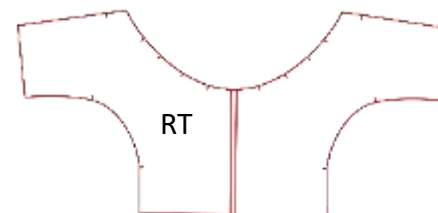


Stoffverbrauch – Stoffbreite 1,40m

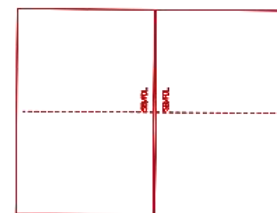
Die Stoffangaben beziehen sich auf das Vorder- und Rückenteil sowie Rollkragen. Für alle anderen Teile kannst Du Stoffreste verwenden

Den Rollkragen kannst Du übrigens auch aus 2 verschiedenen Stoffen zusammensetzen

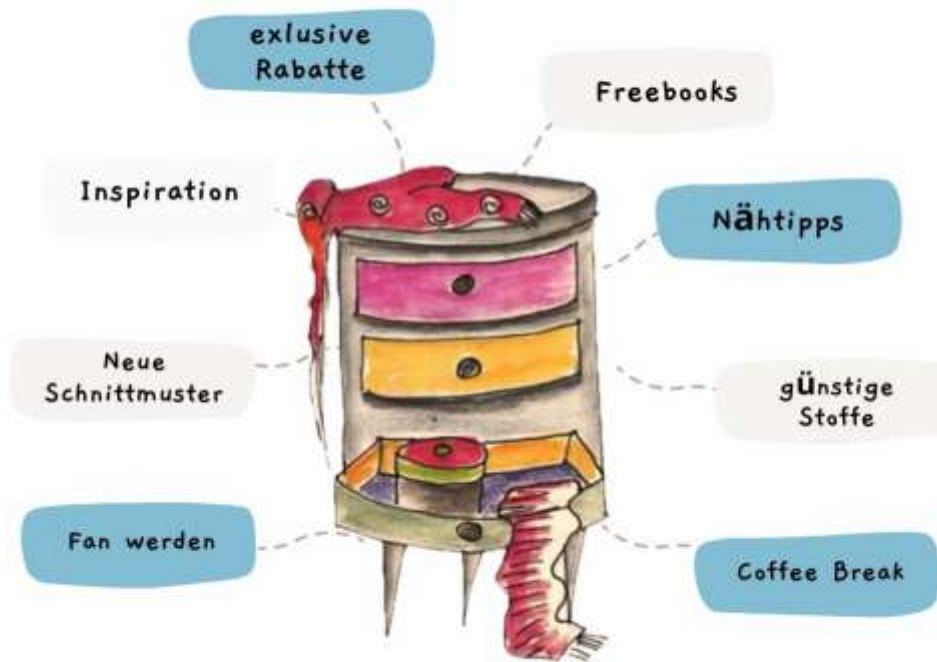
Größe	Stoffverbrauch Stoffbreite 1,40m	Bündchenstoff/Saumbündchen Breite/Länge
68	0,55m	14cm/41cm
74	0,60m	14cm/43cm
80	0,70m	14cm/45cm
86-92	0,80m	14cm/45cm
98-104	0,85m	14cm/47cm
110-116	1,00m	14cm/49cm
122-128	1,05m	14cm/51cm
134-140	1,20m	14cm/53cm



Rollkragen



Melde Dich an für unseren Newsletter



www.toscaminni.de

Trag Dich für unseren Newsletter ein und profitiere von regelmäßigen exklusiven Angeboten, die nur Newsletter-Abonnent:innen bekommen.

[>>Zum Anmeldeformular](#)

Markiere doch Deine Werke ☺

Die Community und wir wollen Deine Kreationen auf alle Fälle gerne bewundern, deshalb würden wir uns freuen, wenn Du Deine Fotos mit den Hashtags **#shirtrentjeundremy** **#toscaminni** **#toscaminnischnittmanufaktur** markierst.



Nutzungslizenz Schnittmuster und Stickdateien

Du erhältst zu jedem erworbenen Produkt (Schnittmuster / Stickdatei / Ebook) eine Nutzungslizenz.

Gewerbliche Nutzung

Alle selbst erstellten Produkte aus unseren Schnittmustern/Stickdateien/E-Books dürfen im kleinen Rahmen (50 Stück) verkauft werden. Wir bestehen jedoch darauf, dass wir als Hersteller des Schnittmusters/Stickdatei/E-Book mit unserem Namen „TOSCAminni Schnittmanufaktur“ sowie Internet-Adresse: www.toscaminni.de genannt werden.

Eine Bearbeitung und Verwendung der Inhalte über den angegebenen Umfang hinaus darf der Kunde nur mit Zustimmung des jeweiligen Rechteinhabers durchführen. Bei Fragen nimm bitte Kontakt mit uns auf unter info@toscaminni.de

Urheberrecht

Alle Produkte aus unserem Online-Shop wurden von uns entworfen und gestaltet. Unsere Schnittmuster / Stickdatei / Ebook sind urheberrechtlich geschützt und dürfen nicht verkauft, verschenkt, kopiert oder verändert werden.

Wir besitzen das alleinige Copyright, sofern es nicht ausdrücklich angegeben wurde.

Schnitt ausdrucken und zusammenkleben:

Du druckst benutzerdefiniert oder in tatsächlicher Größe aus. Wir haben zur Kontrolle eine Extra-PDF-Datei mit dem Testquadrat beigefügt.

Um die Blätter haben wir Linien gezogen, sowie Reihen/ und Seitenangaben hinzugefügt. Die Seitenränder entweder abschneiden oder überlappend zusammen kleben.

Tipp:

Die Ränder so abschneiden, dass rechts jeweils ein Rand zum Aufeinander kleben übrig bleibt.

Die Blätter liegen dann ca. 0,5cm übereinander und das zusammenkleben fällt leichter.



Informationen zur Passform / Arbeitsvorbereitung

Mit einem Ebook oder einem Papierschnitt, egal welcher Marke, erwirbst Du einen Konfektionsschnitt. Das heißt, Du musst Deine eigenen Maße diesem Schnittsystem anpassen.

Viele haben Maße, die vielleicht über 2 oder 3 Größen laut Maß-tabelle laufen.

Beispiel: Oberweite wäre laut Maßtabelle Größe 36, Taille Größe 32, Hüfte Größe 40.

So gehst Du vor:

Prüfe, wo die Figur Betonung im Schnitt liegt. Hier ein paar Beispiele, um das Prinzip zu verstehen:

Etuikleid

Hier gehst Du von der Hüfte aus: anhand der obigen Maße wählst Du den Schnitt nach der Hüftweite aus, d.h. Größe 40 und passt die restlichen Maße an.

Kleid mit Tellerrock

Oberweite ist maßgebend und die Taille muss angepasst werden. Hier Größe: 36

Hose

Taille und Hüfte betonen die Figur, wir wählen Größe 40 und den Rest passen wir an.

Stoff-Dehnung berücksichtigen:

Ebenso ist die Dehnung des Stoffes entscheidend. Ein und derselbe Schnitt wirken – je nach Stoffdehnung - unterschiedlich. Wenn Du Jersey verwendest, der sich stark zieht, musst Du Dich evtl. für eine andere Verarbeitung entscheiden, als wie beispielsweise in der Anleitung gezeigt.

Individuelle Figur berücksichtigen:

Außerdem solltest Du die „Weite“ sowie auch die „Länge“ des Kleidungsstückes für Dich überprüfen. Bist Du recht klein oder groß, hast Du übermäßig starke Oberarme oder besonders lange Arme, dann plane einfach beim Zuschnitt mehr Spielraum mit ein, um die Maße später individuell anzupassen.

Nahtzugabe 2 cm – Profis machen es vor:

Um mehr Spielraum an Taille und Hüfte zu haben, empfiehlt es sich, an den Seitennähten 2cm Nahtzugabe zugeben.

Schneiderpuppe:

Ein gutes Hilfsmittel wäre auch eine größenverstellbare Schneiderpuppe, an der Du Deine eigenen Maße anpassen kannst. Die Anschaffung lohnt sich, wenn Du gerne und viel nähst.



Verarbeitung von Web- und Jerseystoffen:

Bei Jersey musst Du die Elastizität berücksichtigen, weil diese differiert, auch wenn jeder Jersey die gleiche Stoffzusammensetzung hat. Webstoffe, verzeihen nur schwer Nähfehler.

Probemodell zum Teil anfertigen – z.B. bei Schnitten, die die Oberweite betonen:

Es genügt, wenn Du das Oberteil probenähst: Also Zuschneiden, heften, Anprobe machen und ggf. Änderungen vornehmen. Im Anschluss etwaige Änderungen auf den Schnitt übertragen.

Modell aus Nessel anfertigen:

Bei teuren Stoffen empfiehlt sich ein Modell aus Nessel zu nähen. Anschließend übernimmst Du alle Änderungen auf Deinen Papierschnitt und erst dann schneidest Du Deinen Lieblingsstoff zu.

Anpassungen vornehmen – so geht's:

You Tube Videos sind kostenlos und sehr zu empfehlen – sie zeigen auch andere Nähschritte, die Du vielleicht noch nicht kennst und ersparen Dir einen Nähkurs. Empfehlenswert sind Videos von „Piexsu“ oder „Anna“ von „Einfach nähen“.

Makerist: Diese Videos sind zwar kostenpflichtig, lohnen sich jedoch voll und ganz. Die Verarbeitung wird von Profis gezeigt. Generell findest Du auch auf Youtube tolle Nähvideos zu den verschiedensten Themen.

Fazit: Die **Investition in die Arbeitsvorbereitung**, d.h. genaues Ausmessen + Testmodell lohnt sich.

Dein Erfolg: Ein perfekt sitzendes Unikat, das Deine Persönlichkeit unterstreicht.

Gleiches gilt auch für Kinderkleidung – nicht jedes Kind entwickelt sich gemäß der vorgegebenen Maßtabelle und der Schnitt sollte dann entsprechend angepasst werden, damit das Kleidungsstück sitzt.

Pflegehinweis:

Generell sollte man die Stoffe vor dem Vernähen so waschen, wie man das Kleidungsstück später waschen will.

Also, wer das Teil später nur mit der Hand wäscht, dann reicht es, den Stoff mit der Hand vorzuwaschen. Und wer's mit der Waschmaschine will, dann bitte in der Waschmaschine vorwaschen (**Wolle/Walk im Wollwaschprogramm**).

Gleiches gilt auch für das Trocknen – also Stoff im Wäschetrockner trocknen, wenn er später auch mit dem Wäschetrockner getrocknet werden soll usw.

Walk/Wolle bitte nie im Wäschetrockner trocknen – diese nach dem Waschen vorsichtig in Form ziehen, lufttrocknen lassen und danach vorsichtig dämpfen.



Maßtabelle Babies und Kleinkinder

Größe	56	62	68	74	80	86	92	98	104	110	116	122	128	134	140	146	152	158	164	170
1 Oberweite	44	46	48	50	50,5	54	55	56	57	58	60	62	64	66	69	72	75	78	82	86
2 Taillenweite	45	46	47	48	49	50	51	52	53	54	55	56	57	58	60	62	64	65,5	67	73
3 Hüftweite	44	46	48	50	52	53	55	57	59	61	63	66	69	72	75	78,5	82	85,5	89	92,5
4 Rückenlänge	15,5	16,8	18,1	19,4	20,7	22	23,2	24,4	25,6	26,8	28	29,2	30,4	31,6	32,8	34,5	36,2	37,9	39,6	41,3
5 Armlänge	16,5	18,5	21	23,5	26	28,3	30,6	32,9	35,2	37,5	39,8	42,3	44,8	47,3	49,8	52	54,2	56,4	58,6	60,8
6 seitl. Hosenlänge	27	31	35	39	43	48,6	53	57,4	61,8	66,2	70,6	75,3	80	84,7	89,4	93,2	97	100,8	104,6	108,4
7 Schulterbreite	5,4	5,8	6,2	6,6	7	7,1	7,4	7,7	8	8,3	8,6	8,9	9,2	9,5	9,8	10,2	10,6	11	11,4	11,8



Maßtabelle Jungen

Größe	86	92	98	104	110	116	122	128	134	140	146	152	158	164	170
1 Oberweite	54	55	56	57	59	61	63	66	69	72	75	78	81	84	88
2 Taillenweite	50	51	52	53	54	55	56	58	60	62	65	68	71	74	77
3 Hüftweite	53	55	57	59	61	63	65	68	71	74	77	80	84	88	92
4 Rückenlänge	22,5	24	25,5	27	28,5	30	31,5	33	33,8	34,6	35,5	36,7	37,9	39,1	40,3
5 Armlänge	28,3	30,6	32,9	35,2	37,5	39,8	42,3	44,8	47,3	49,8	52	54,2	56,4	58,6	60,8
6 seith. Hosenlänge	46	49,5	53	57	61	65	69	73	77	91	85	87	93	97	101
7 Schulterbreite	7,5	7,8	8,1	8,4	8,8	9,2	9,6	10	10,4	10,8	11,2	11,7	12,2	12,7	13,2

Hinweis: Bis Gr. 86 sind die Maße für Jungs und Mädchen identisch, daher beginnt die Größentabelle für Jungen erst ab Gr. 86

Abkürzungen für Beamer	Deutsch	Englisch
1 x SB	1 x im Stoffbruch zuschneiden	1x cut in the fold
VT	Vorderteil	Front
sVT	Seitl. Vorderteil	Front side
mVT	Mittl. Vorderteil	Front middle
RT	Rückenteil	Back
sRT	Seitl. Rückenteil	Back side
mRT	Mittl. Rückenteil	Back middle
Ärmel	Ärmel	sleeve
NZ	Nahtzugabe	Seam allowance
SZ	Saum	hem
hM	Hintere Mitte	Centre back
Rv	Reißverschluss	Zipper
Fl	Fadenlauf	Graineline
Blende	Blende	aperture
TA	Tasche	pocket



So wird die Länge gemessen:

Größe des Kindes bzw. Körperhöhe ermitteln:

Stelle Dein Kind leicht angelehnt an eine Wand. Lege ein Buch auf den Kopf und markiere die Größe an der Wand. Anhand der Markierung kannst Du Abmessen und Du weißt wie groß Dein Kind ist.

Oberweite:

Lege ein Maßband um die Brust Deines Kindes, es läuft über Brust und Schulterblatt

Taillenweite:

Maßband um die Taille legen

Hüftweite:

Lege das Maßband um die stärkste Stelle der Hüfte

Seitl. Hosenlänge:

Die Länge wird von der Taille bis zum Fußboden gemessen

Schulterbreite:

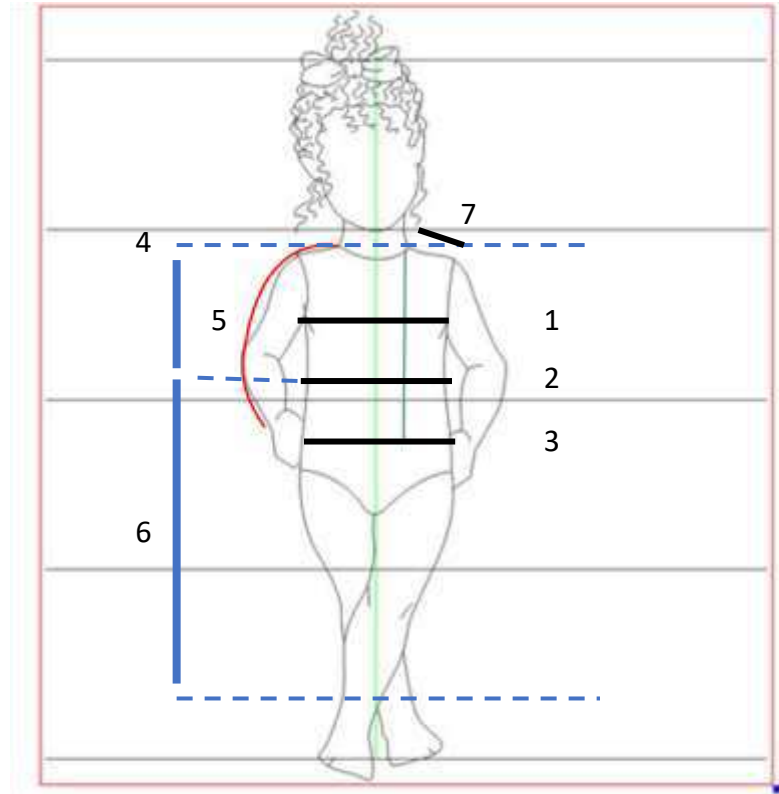
Du misst vom Halsansatz bis zum Schulterpunkt

Ärmellänge:

Du misst bei leicht abgewinkeltem Arm ab dem Schulterpunkt bei eingesetzten Ärmeln Höhe der Armkugel.
Bei Raglanärmel ab dem Hals

Rückenlänge:

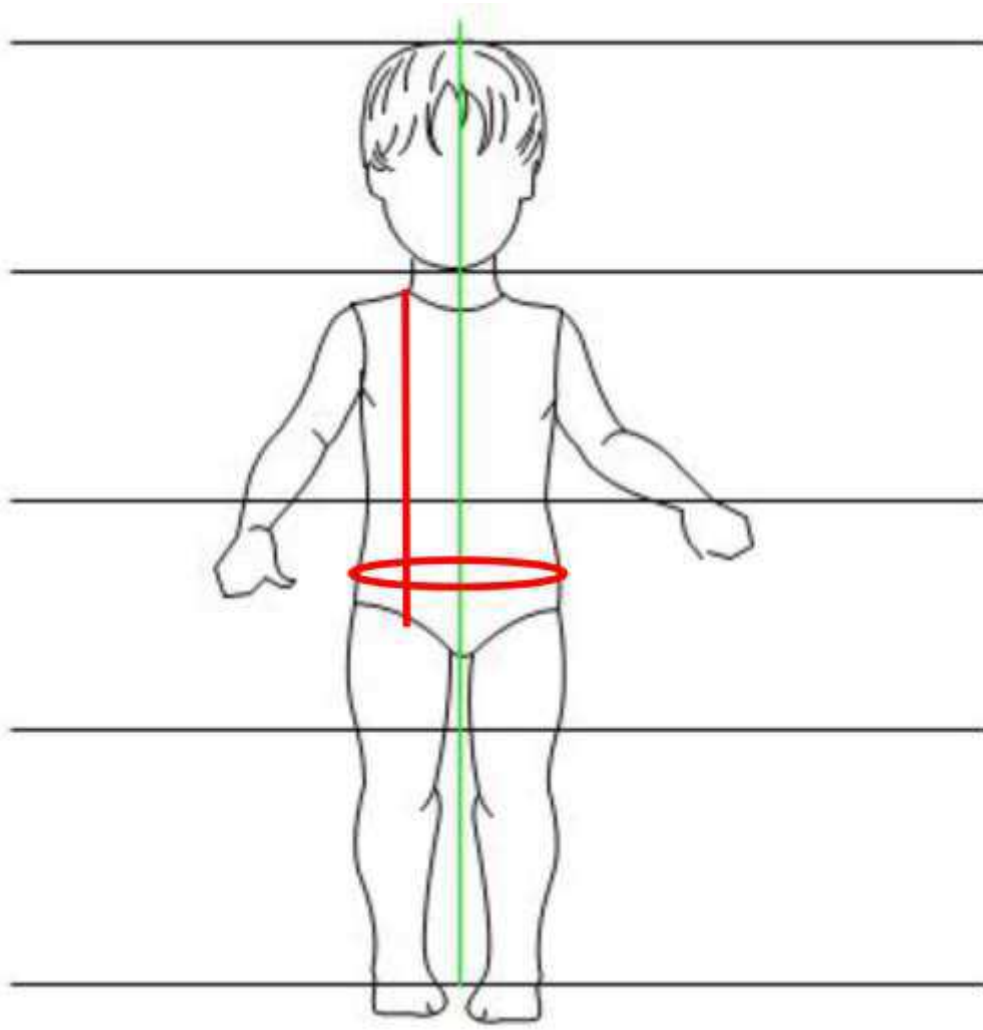
Wird vom ersten Halswirbel bis zur Taille gemessen



Du hast nun Deine Maße genommen, diese mit dem Schnitt verglichen und stellst fest, dass Du den Schnitt anpassen musst.

Auf den nachfolgenden Seiten kannst Du ansehen, wie Du Deinen Schnitt in der Länge verändern kannst





Für dieses Shirt benötigst Du:

- Hüftweite
- Rückwärtige Länge

Du kannst diese vom Schulterpunkt bis zur gewünschten Länge im Hüftbereich abmessen

Du kannst bei diesem Shirt ab der Größe 86 zwischen zwei Weiten wählen.

Locker = hier ist eine Mehrweite von 8cm eingerechnet

Weit = hier ist eine Mehrweite von 12cm eingerechnet

Im Schnitt haben wir Dir **3 Längen** eingezeichnet:

- Hüftlang
- Oberschenkel-Länge
- Kleidlänge

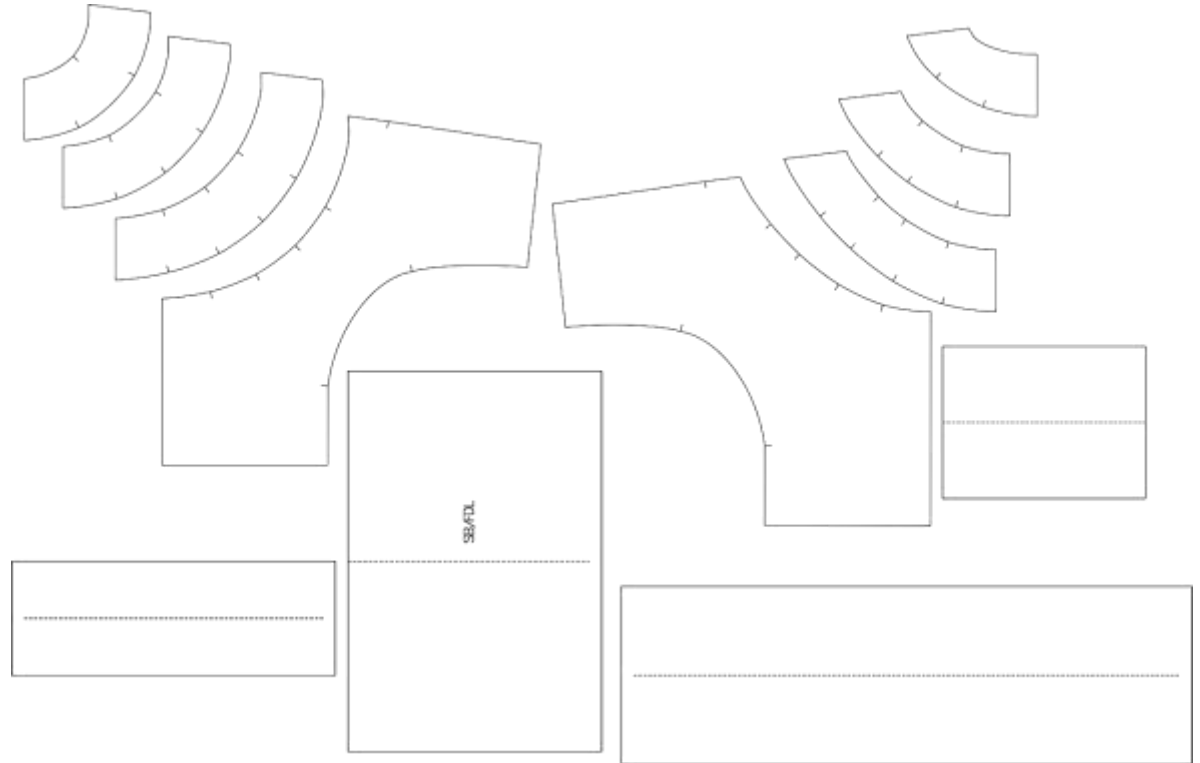
Am einfachsten ist es, wenn Du den Papierschnitt an Dein Kind anhältst und somit die Länge bestimmst. **Denke dran, dass noch ca. 6cm Bündchen dazukommen.**

Alternativ legst Du Dir die Schnittteile zusammen und misst den Schnitt am Rücken ab.

Schnittskizze



Technische Zeichnung:



Zuschneideplan



Oberstoff	Zuschnitt
Vorderteil Passe 1 Passe 2 Passe 3	1x Stoffbruch (richtige Version f. Passe 1 wählen)
Rückenteil Passe 1 Passe 2 Passe 3	1x Stoffbruch (richtige Version f. Passe 1 wählen)
Ärmelbündchen	2x
Saumbündchen	1x
Rollkragen	1x Stoffbruch
Alternativ Bündchen Halsausschnitt	1x Stoffbruch

Hinweis:

Nahtzugabe siehe Schnittmuster



Oberstoff(e)



Kombistoffe



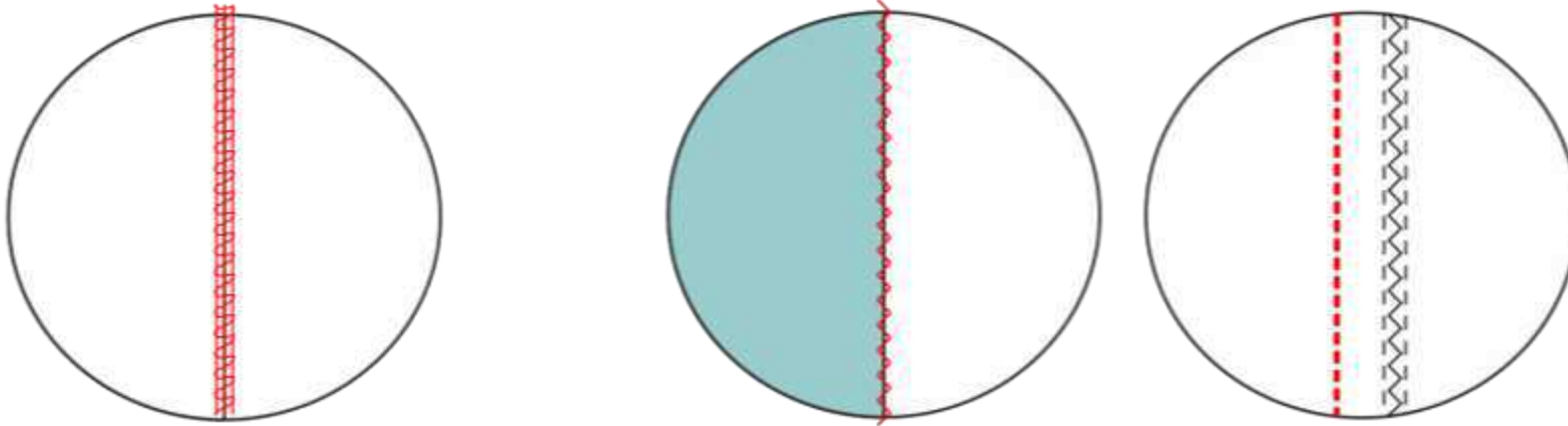
Bündchenstoff



Die Rückseite ist weiß



Nähen mit der Overlock

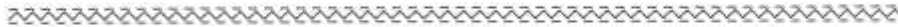
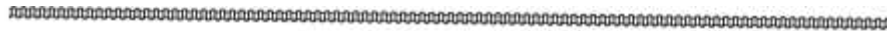


- Die einfachste Verarbeitungsmethode ist mit einer Overlock.
- **Tipp:** Wir arbeiten mit einer Babylock und können diese Marke wärmstens empfehlen
- Nähst Du mit der Nähmaschine, können wir Dir empfehlen zuerst die Nähte ebenfalls mit einem kleinen Steppstich (Länge 2-2,5) zu nähen und anschließend beide Lagen mit einem Overlockstich zu versäubern.
- **Tipp:** Wir nähen mit einer Juki Industriemaschine und erzielen sehr schöne Ergebnisse, die einer Overlockverarbeitung in nichts nachstehen
- Es gibt übrigens auch Nähmaschinenfüße, die ein kleines Schneidmesser eingebaut haben und ebenfalls die Fransen abschneiden. Bei meiner Brother Innovis Maschine ist eines dabei und funktioniert recht gut.

Nähmaschine „jerseytauglich“ einstellen:

Besitzt Du noch keine Overlock, stehen Dir auch mit der Nähmaschine zahlreiche elastische Stiche zur Verfügung, welche Du für die Verarbeitung von Jersey benutzen kannst.

Auch hier wieder wichtig, die Nadeln wechseln und die passenden Nadeln für Dein Projekt einsetzen.



Solche oder ähnliche Stiche stehen Dir vermutlich mit Deiner Nähmaschine zur Verfügung

Der dreifach Zickzackstich eignet sich hervorragend für elastische Säume und für das Nähen von Unterwäsche – er ist mit entsprechendem Garn sehr dekorativ und haltbar

Bei meiner Nähmaschine Brother Innovis ist ein Obertransportfuß dabei. Es gibt ebenfalls für Bernina Nähmaschinen welche zu kaufen. Obertransportfüße werden gerne zum Nähen von Samt, Karostoffen oder gestreiften Stoffen verwendet, damit sich nichts verschiebt.

Was vielleicht nicht so bekannt ist, er eignet sich auch hervorragend für Jersey. Mit einem Obertransporter werden sowohl die untere Stoffschicht, als auch die zweite Lage oben drauf gleichmäßig transportiert und so wellt sich der Jersey nicht.

Und los geht's:

Papierschnitt ausschneiden, auf Stoff auflegen und zuschneiden. Anschließend die Markierungen/Passzeichen auf die Schnittteile übertragen.

Im Schnitt sind auf den Passenteilen etliche Knipse eingezeichnet, die solltest Du auf Deine Teile übertragen, damit Du die runden Teile exakt zusammenfügen kannst.

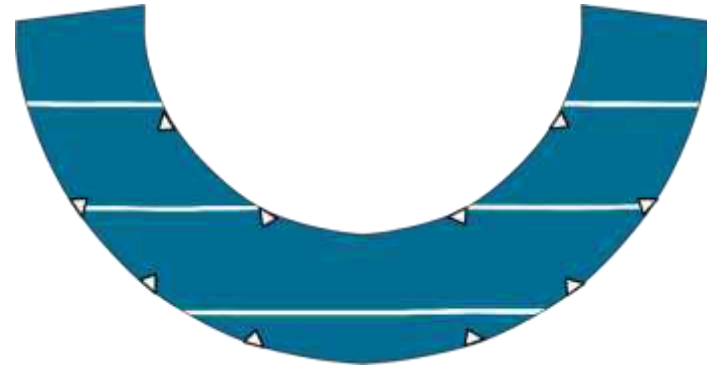
Bei Stoffen, die links und rechts gleich oder einfarbig sind, jeweils die linke Seite mit einem Kreidestrich markieren

Alle Teile, außer der Stoff franst nicht, wie beispielsweise Walk oder Jersey, mit der Overlock oder einem kleinen Zickzackstich versäubern.

Hinweis:

Es ist ein extra Tutorial beigelegt, in dem wir erklären, wie Dir perfekte Rundungen gelingen.

Wir schneiden uns bei den Passpunkten immer kleine Dreiecke aus, Du kannst auch nur einen kleinen Schlitz mit der Schere einschneiden – oder Du benutzt eine Kerbzange



Nähanleitung • Schnittmuster

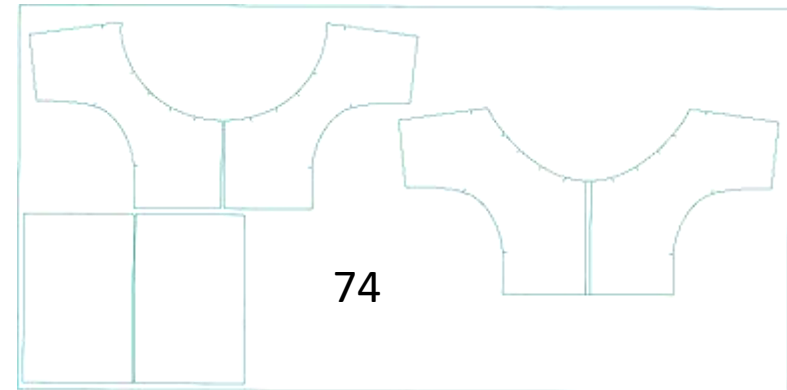
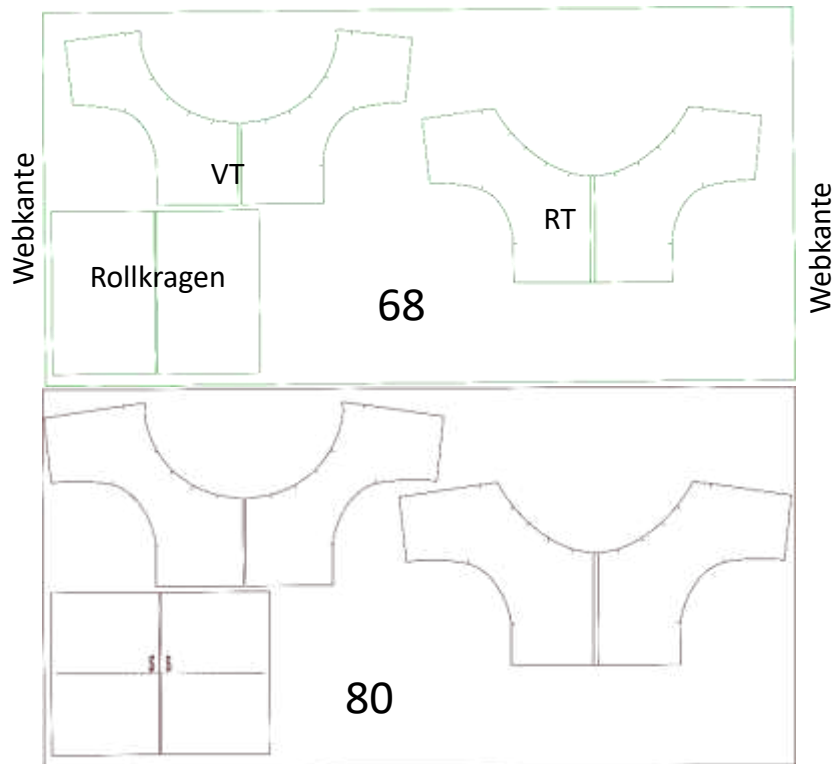
Stoffauflage

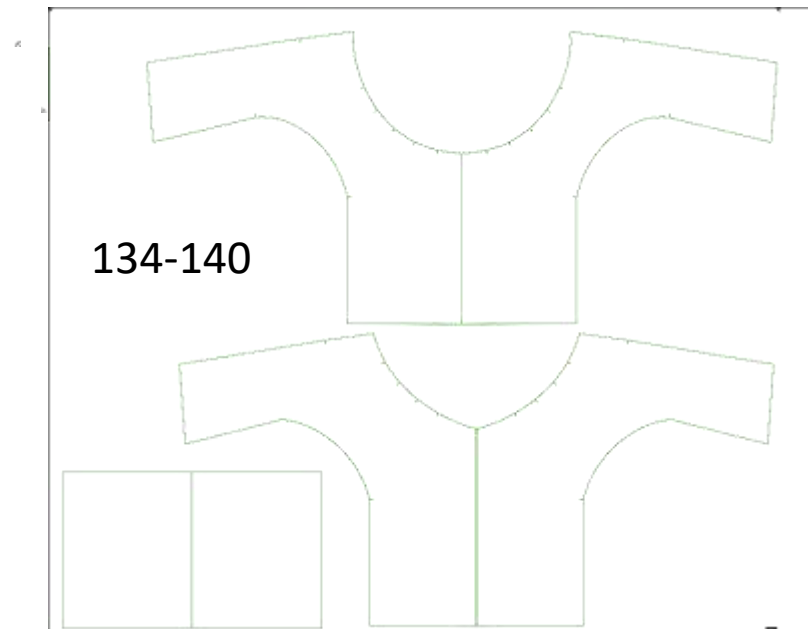
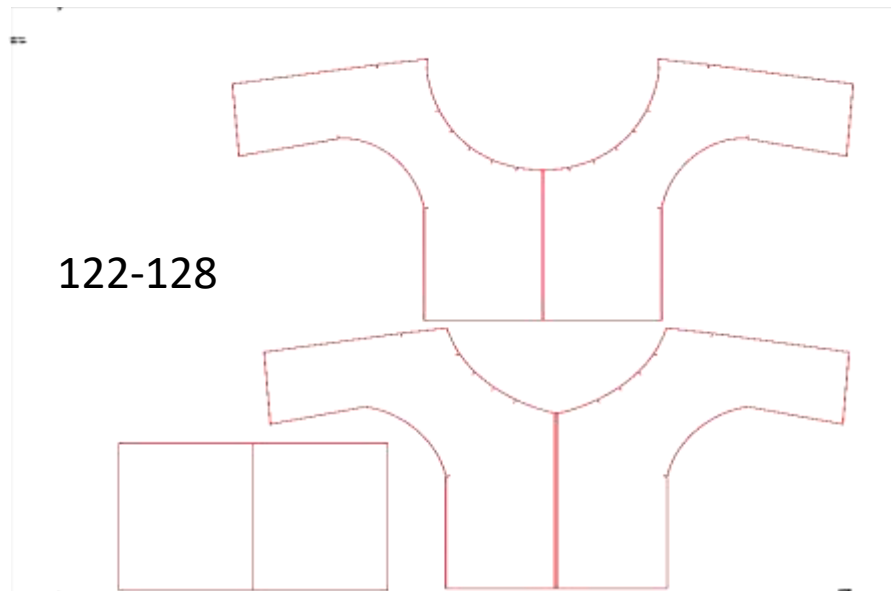
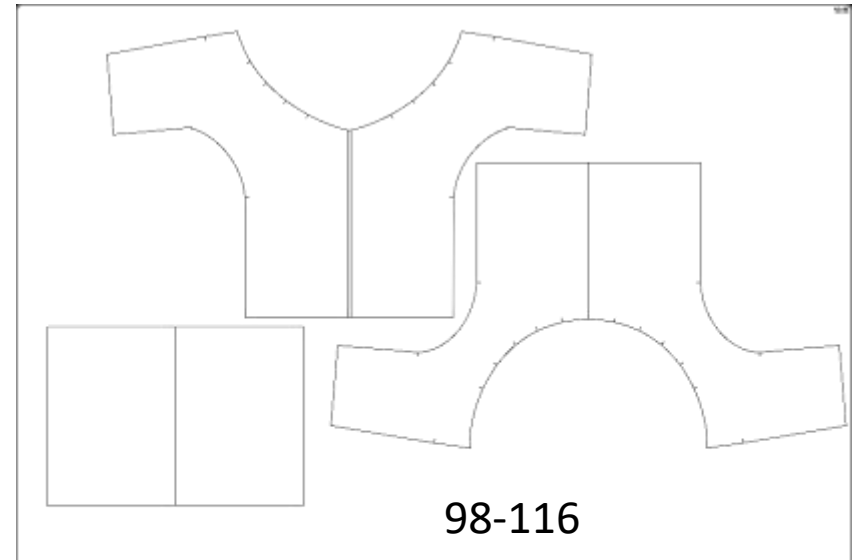
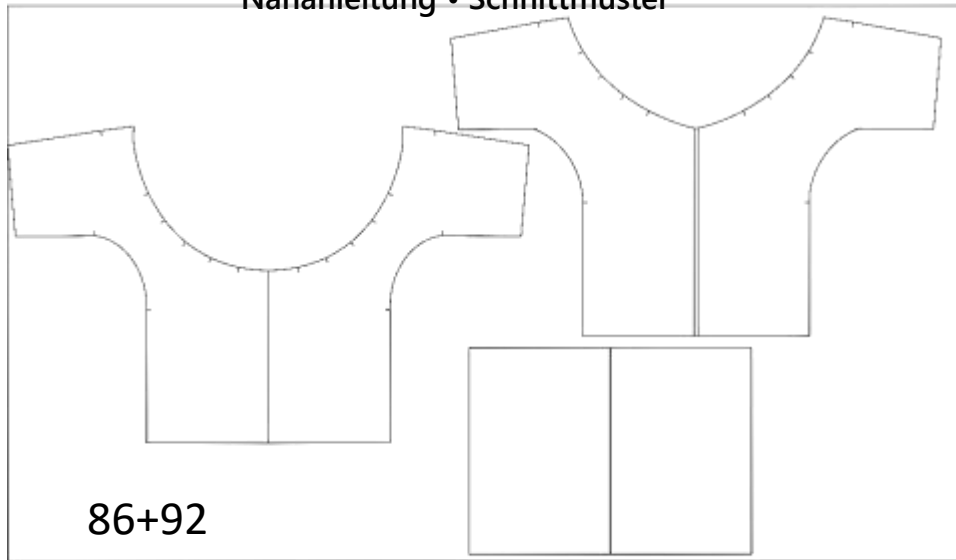
Nachdem der Schnitt etwas schwierig aufzulegen ist, haben wir Dir hier für jede Größe einen Auflageplan gezeichnet. Der Plan bezieht sich nur auf die Vorder- und Rückenteile sowie den Rollkragen

Die Auflage bezieht sich auf eine Stoffbreite von 1,40m

Bitte beachte, dass Du mehr Stoff benötigst, wenn Dein Muster nur in eine Richtung läuft oder auch, beispielsweise, bei Alpenfleece, das einen Strich hat. Hier dürfen die Stoffteile nicht gekippt werden.

Stoffbreite 1,40m

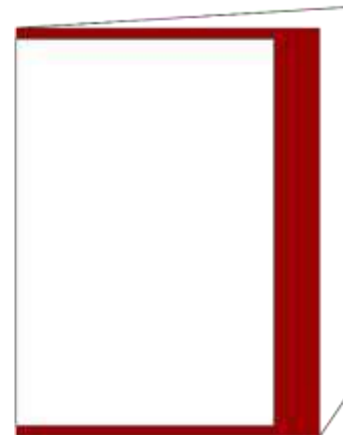
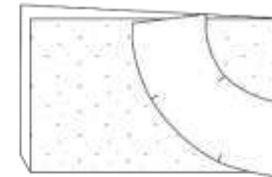
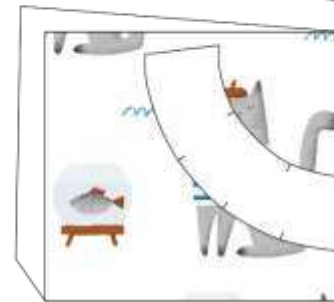
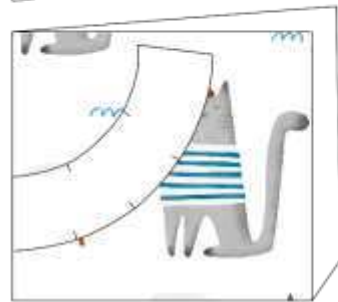
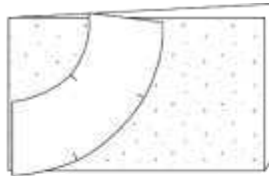
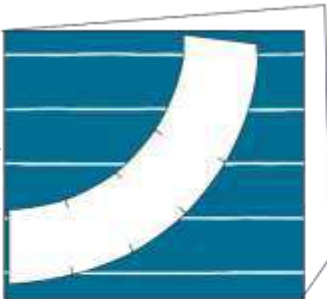
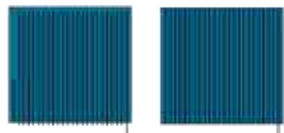
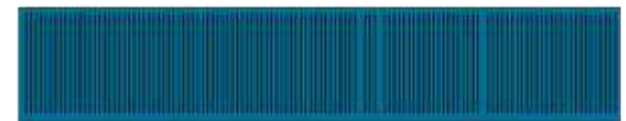
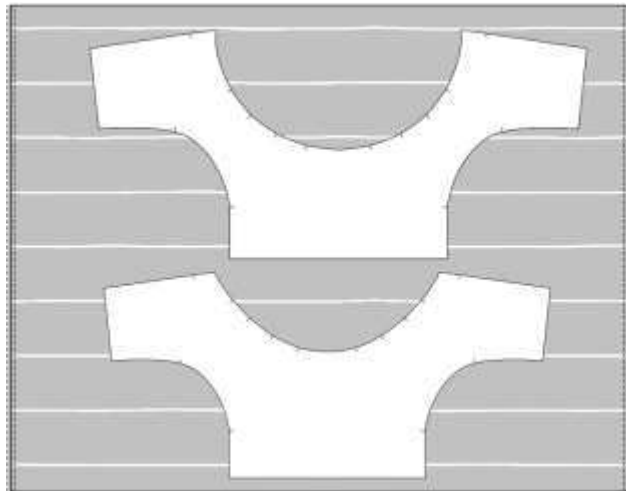




Stoffauflageplan

Stoffbreite 1,40m

Webkante

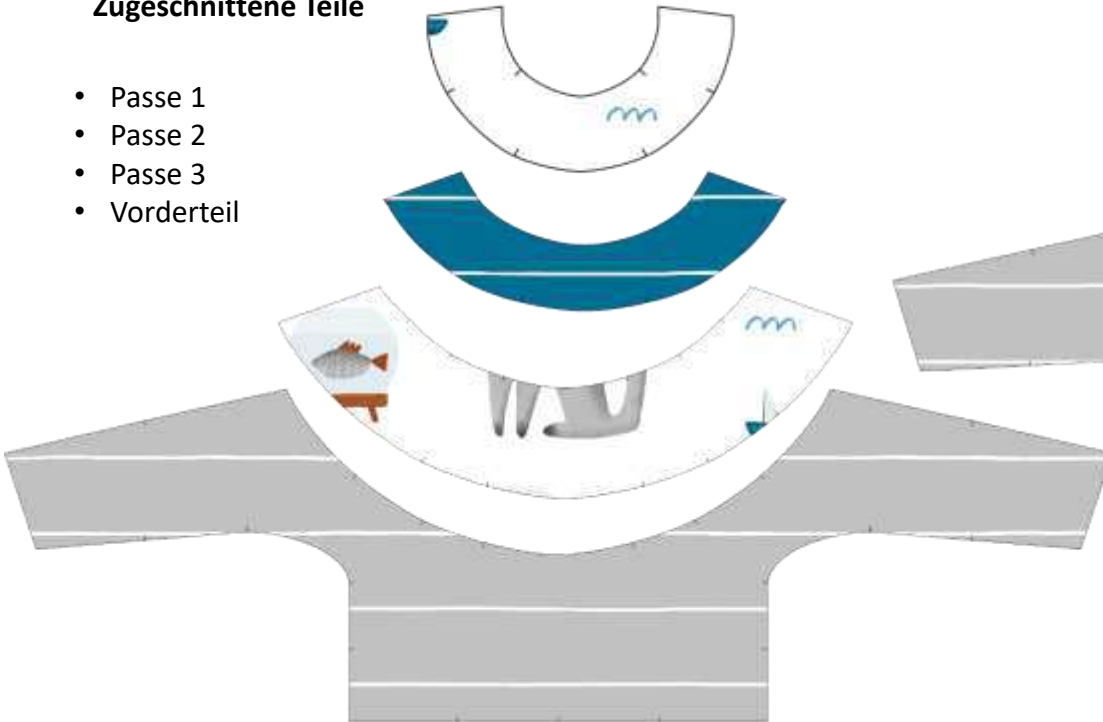


Bündchenstoff wird einlagig zugeschnitten

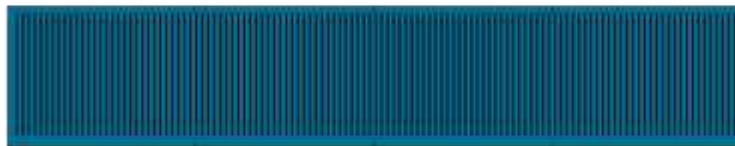
Passenteile u. Rollkragen werden im
Stoffbruch zugeschnitten

Zugeschnittene Teile

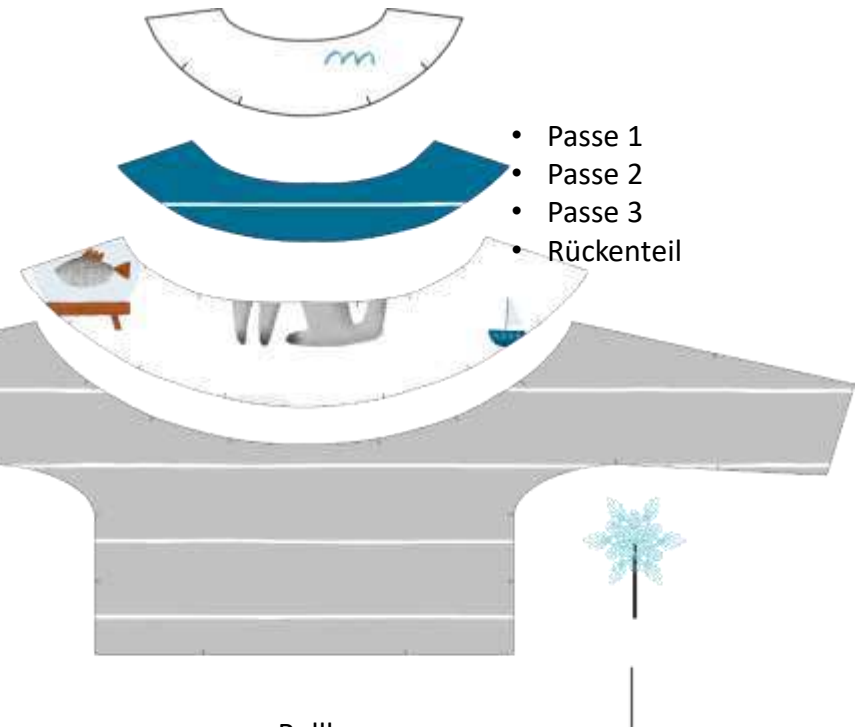
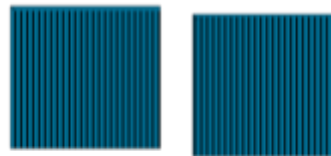
- Passe 1
- Passe 2
- Passe 3
- Vorderteil



- Saumbündchen



- Ärmelbündchen



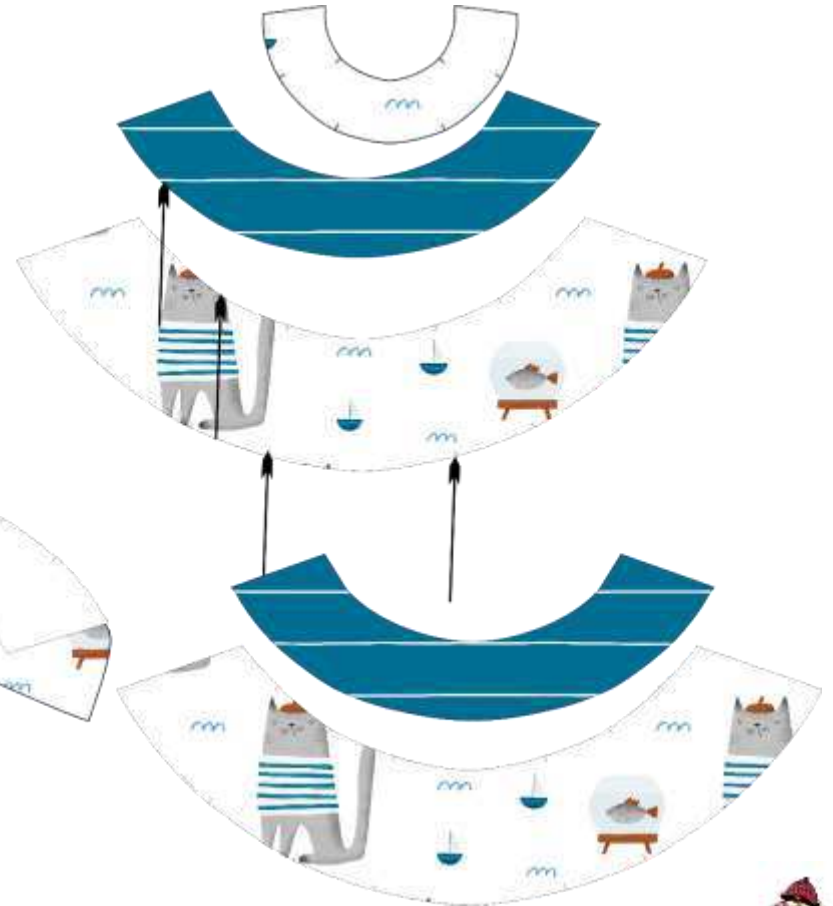
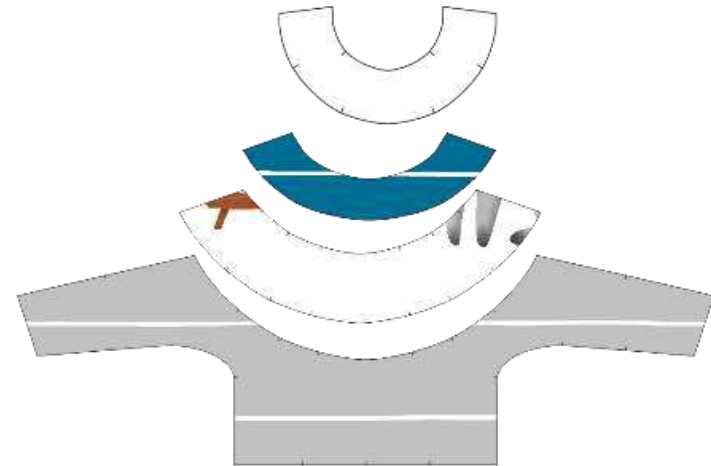
- Passe 1
- Passe 2
- Passe 3
- Rückenteil

- Rollkragen



Vordere und rückw. Passenteile:

- Im Schnitt sind auf den Passenteilen etliche Knipse eingezeichnet, die solltest Du auf Deine Teile übertragen, damit Du die runden Teile exakt zusammenfügen kannst. Es gehört immer Knips auf Knips
- Die Teile liegen rechts auf rechts
- Die Näharbeit ist am Vorder- und Rückenteil identisch

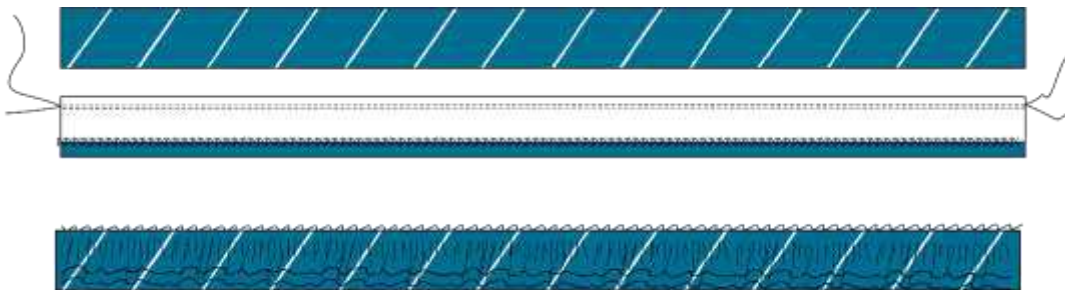


Rüschen

Für Mädchen kannst Du zwischen die Bögen ganz süße Rüschen einnähen.

Die Rüsche sollte mindestens doppelt so weit sein, wie der Bogen an dem diese angenäht werden soll. Je nach Größe des Shirts bietet sich eine fertige Breite zwischen 3 und 4cm an (NZG nicht vergessen). Bei den kleinen Shirts, alles unter Größe 98 empfehlen wir 3cm.

Für die Rüschen kannst Du auch Webstoffe verwenden.



Du misst den Bogen aus, verdoppelst die Länge oder auch etwas mehr, das kommt auf die Dicke des Stoffes an

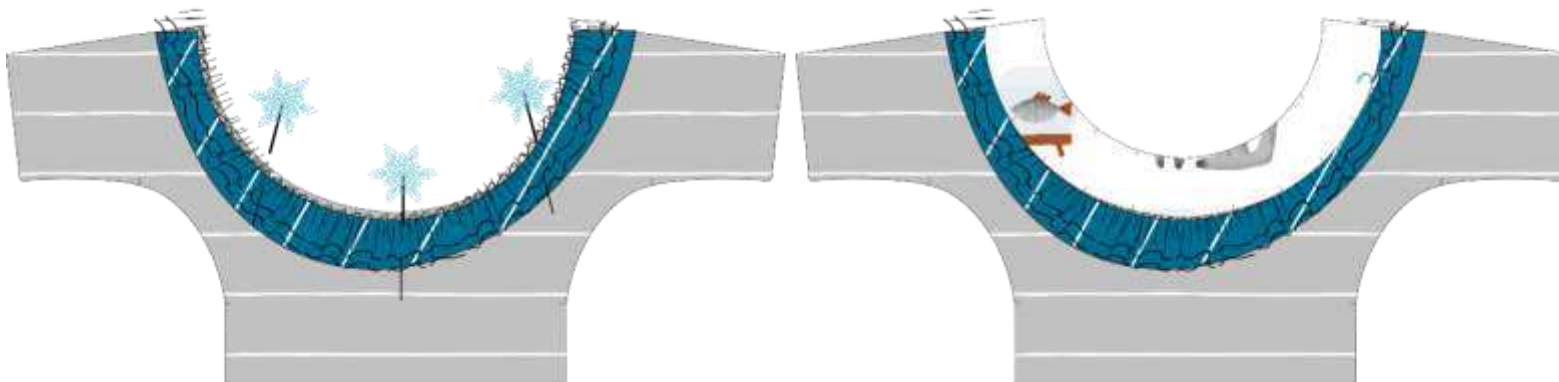
Es gibt nun 2 Möglichkeiten:

1. Du versäuberst die Rüsche mit einem kleinen Saum von 1cm
2. Du schneidest die Rüsche doppelt Breit zu
Fertige Breite 3 oder 4cm plus NZG = Zuschnitt 8 oder 10cm

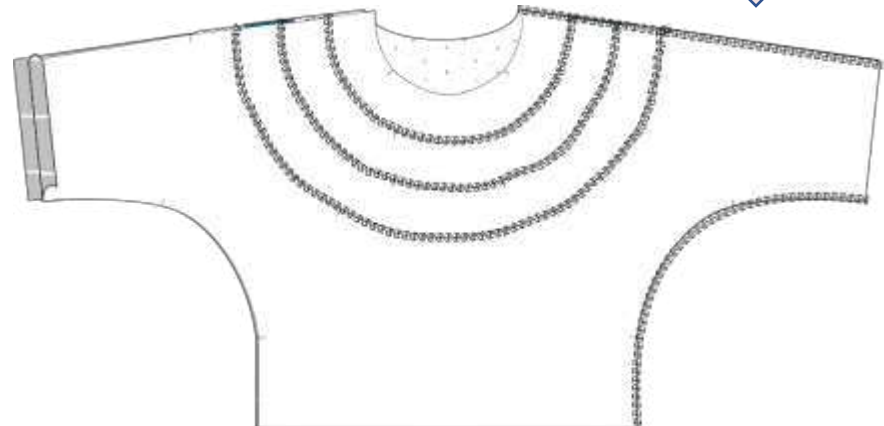
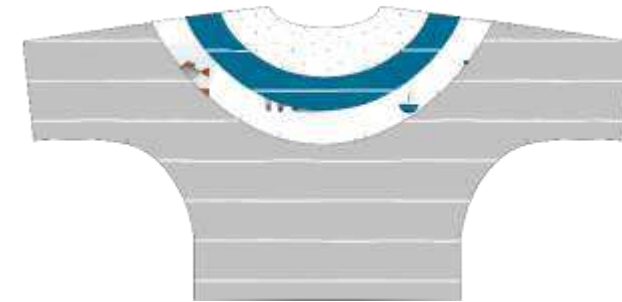
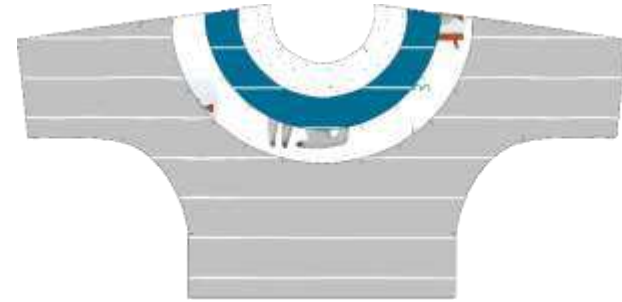
Das bietet sich bei dünnen Stoffen an. Wenn Du Dir nicht sicher bist, kannst Du mit einem Streifen testen, wie der Stoff fällt und wie es aussieht. Die Streifen der Länge nach einkräuseln und auf den jeweiligen Ausschnitt stecken und heften – Du kannst das gut mit der Nähmaschine machen, zum Fixieren Stichgröße 2 verwenden – NZG 0,5cm verwenden (Die Naht ist dann nicht mehr zu sehen, wenn der 2. Bogen hinzugefügt wird.

Anschließend steckst Du den nächsten Bogen auf die Rüschen – hier nähst Du den Bogen wieder mit einer NZG von 1cm an Bügeln nicht vergessen.

Wer es noch „rüschiiger“ mag, der kann zwischen jeden Bogen eine Rüsche setzen, bei der Jungsversion empfehlen wir Paspeln.



- Die fertigen Passenteile nähst Du nun jeweils an das Vorder- sowie Rückenteil
- Vergiss nicht, die Nähte zu bügeln, es näht sich leichter und das Ergebnis sieht perfekt aus
- Wenn Du magst, kannst Du die Nähte auch absteppen – hier eignet sich eine Cover besonders gut
- Als nächstes Vorder- und Rückenteil an den Schulternähte zusammennähen. Die Seitennähte bleiben noch offen, wenn Du die Ärmel mit Chenille-Technik verzieren möchtest.
- Wenn Du die Ärmel nicht verzieren magst, dann kannst Du die Schulternähte bereits jetzt schließen.

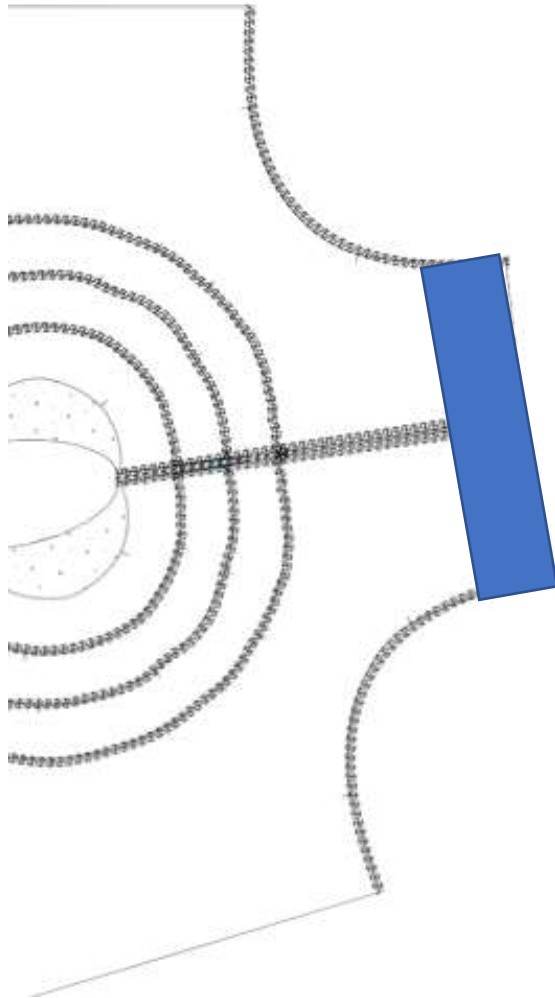


Style-Tipp Chenilletechnik:

- An den Ärmeln haben wir Chenilletechnik angewendet
- Hier kannst Du sehr gut Deine Lieblings-Reststoffe verarbeiten und sieht super schön aus

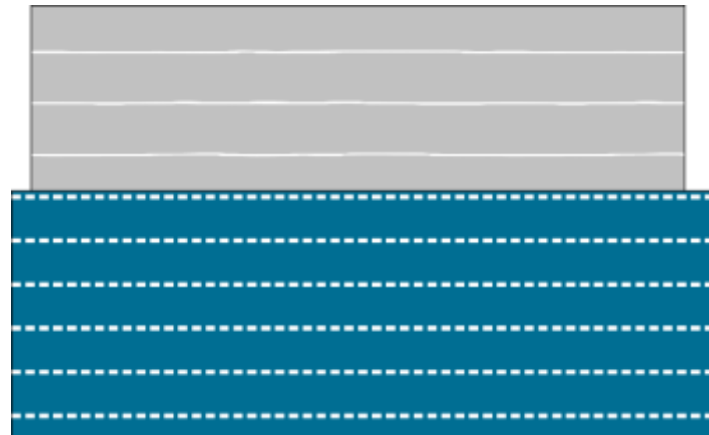


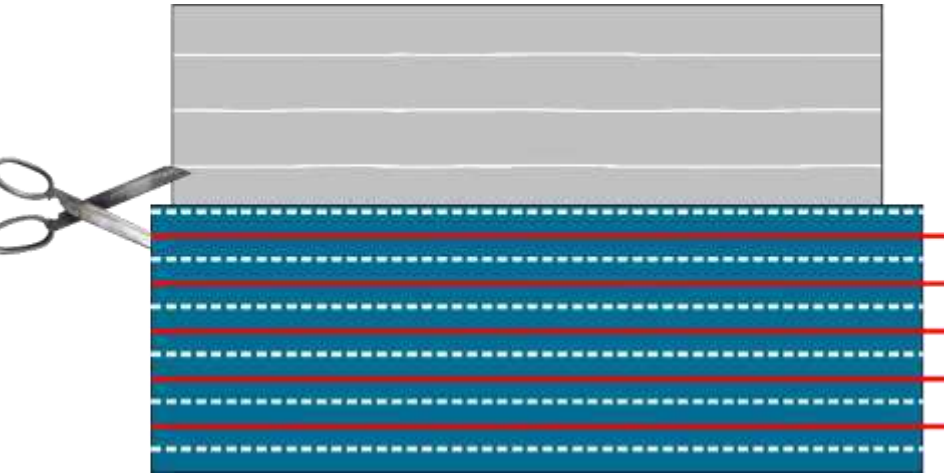
So funktioniert die Chenilletechnik



Das Shirt ist an den Schultern zusammengeknüpft –
Du klappst es auf, so dass der Ärmel einlagig vor Dir
liegt.

Du nähst, wie hier in unserem Beispiel, einen breiten
Streifen aus Jerseystoff auf die rechte Stoffseite auf das
Ärmelende auf (Breite ca. 5-8cm). Dann steppst Du
darauf Linien im Abstand von ungefähr 1,5-2,0cm ab.
Siehe weiss gestrichelte Linien.





- Anschließend schneidest Du den Stoff zwischen den Steppnähten mit einer Schere der Länge nach durch
- Der Oberstoff rollt sich nach dem Durchschneiden auf, so dass der Unterstoff zu sehen ist. Das sieht sehr raffiniert aus. Wir freuen uns auch immer, wenn unsere Stoffreste so schön zum Einsatz kommen
- Bei unserem Mädchen-Shirt haben wir sogar 2 Stoffe übereinander gelegt und auf das Ärmelende genäht
- Wenn Du fertig bist, kannst Du die Seiten des Shirt schließen



Tipp: tolle Videos dazu findest Du bei youtube unter dem Begriff „Chenille Technik nähen“

Anprobe:

Nun solltest Du eine Anprobe an Deinem Kind vornehmen:

Kontrolliere:

- Länge des Shirts
- Ärmelweite (hier geht es nur darum ob die Ärmel enger sein sollen)
- Ärmellänge
- Weite des Shirts

Evtl. den Halsausschnitt – wenn Du diesen etwas enger oder weiter haben möchtest

Wichtig:

Wenn Du an der Weite sowohl Shirt als auch Ärmel etwas änderst, vergiss nicht die Bündchen entsprechend anzupassen

Beim Halsausschnitt ist der Kragen anzupassen

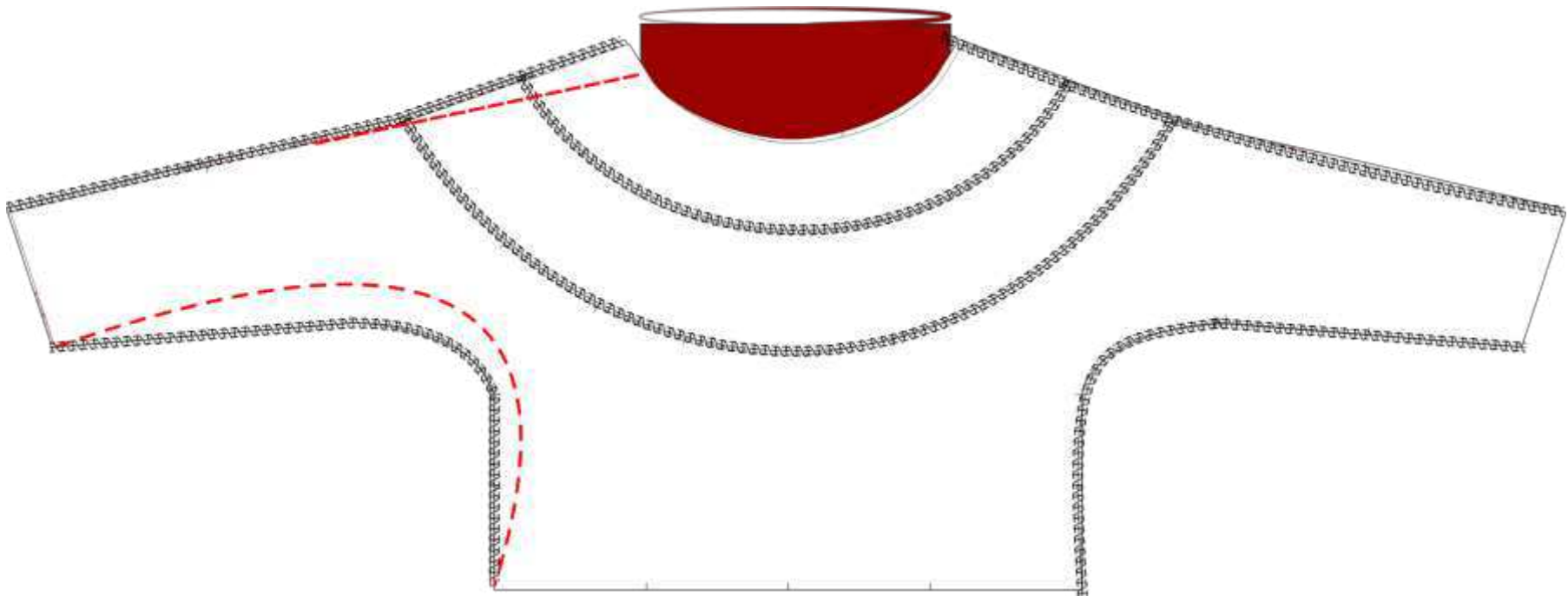
Tipp:

Wenn Du das Shirt verkehrt herum (also die schöne Seite ist innen) anziehst, kannst Du die Änderungen gleich abstecken.



Jetzt kannst Du nun ggf. noch Änderungen an der Passform vornehmen, zum Beispiel den Halsausschnitt verkleinern – hefte diesen zunächst mit Stecknadeln ab (siehe Skizze) und bilde das Ergebnis.

Prüfe, ob Dir die Weite und Länge der Ärmel zusagt und ändere sie ggf. ab.



Nähanleitung • Schnittmuster

Wenn Du nachfolgende Punkte beachtest, ersparst Du Dir lästiges Auftrennen:



Halsausschnitt:

Indem Du die Schulter anhebst, kannst Du den Halsausschnitt enger machen – einfach schräg verlaufend abnähen

Soll er weiter sein, schneidest Du den Halsausschnitt noch etwas aus – aber sehr vorsichtig

Nicht vergessen: Bündchen und Rollkragen entsprechend anpassen



Länge anpassen:

Das Shirt reicht bis zu Hälfte/Oberschenkel
Auch hier kannst Du nach eigenen Vorstellungen kürzen

Berücksichtige, dass Die Länge des Bündchens wieder dazu kommt.

Wenn das Shirt zu weit sein sollte, kann es an beiden Seiten gleichmäßig abgenäht werden – hier raten wir, das vorher zu heften und eine weitere Anprobe vorzunehmen.

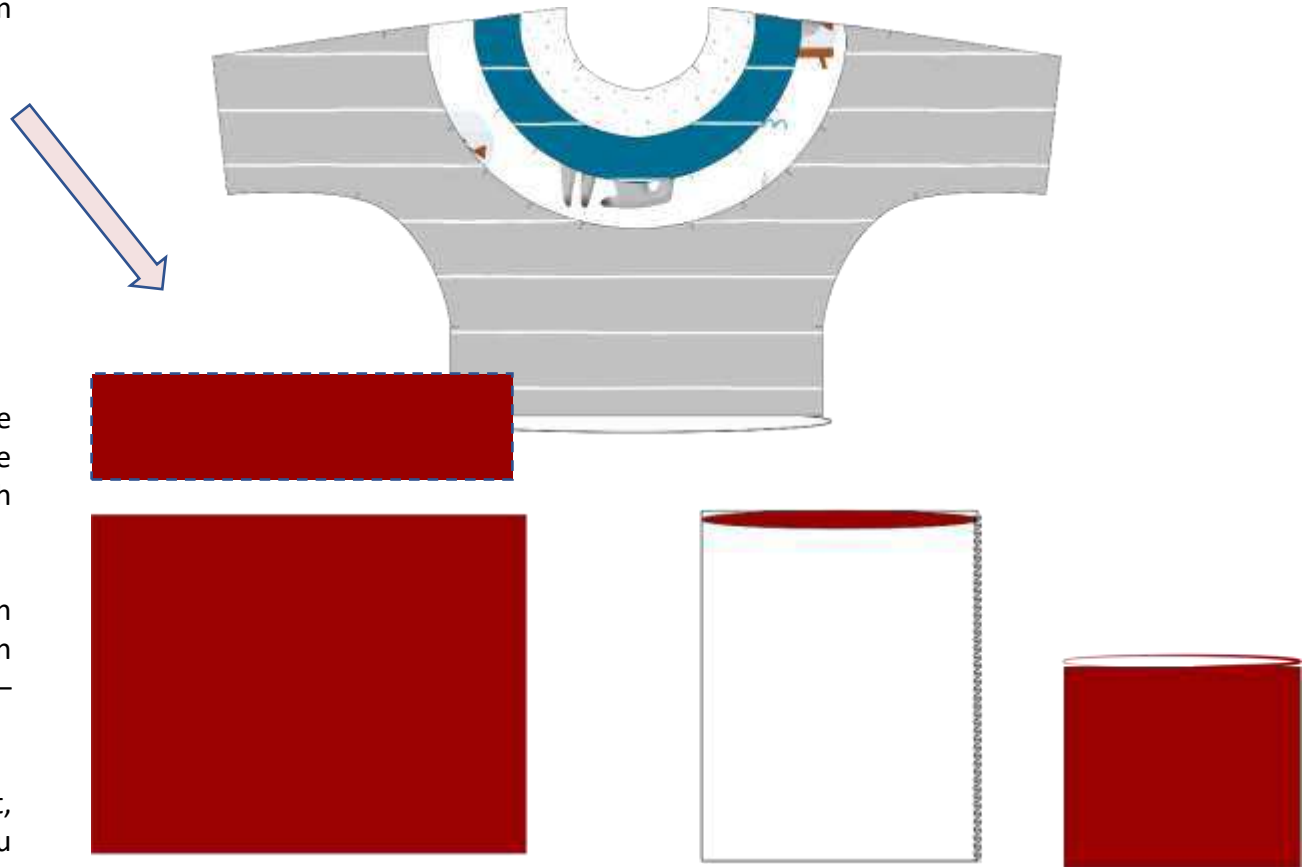


Rollkragen oder Bündchen?

Wer einen Rollkragen gewählt hat, geht weiter zur nächsten Seite der Anleitung. Wer lieber ein Bündchen möchte, der geht zu Seite 37

Rollkragen

- Dein Shirt sieht nun so aus
- Du benötigst das Teil für den Rollkragen
- Wir haben eine Hälfte aus Jersey und die andere Hälfte aus Kuschelfleece zugeschnitten, so dass der Kragen auch wirklich wie ein Rollkragen aussieht
- Wenn Du magst, kannst Du den Rollkragen auch viel höher schneiden, so dass Du ihn richtig schön um den Hals drapieren kannst – das ist im Winter kuschelig
- Wenn Du möchtest, dass der Kragen steht, und Du nur Jersey verarbeitest – solltest Du evtl. mit Vlies den Kragen verstärken
- (Vlieseline z. B. Nr. H180/H200/G405)

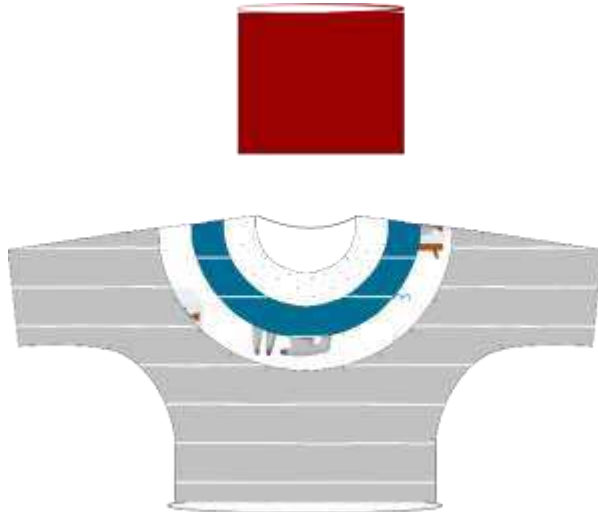


- Den Kragen an der Seite zusammennähen
- Nach rechts wenden
- Zur Hälfte umschlagen

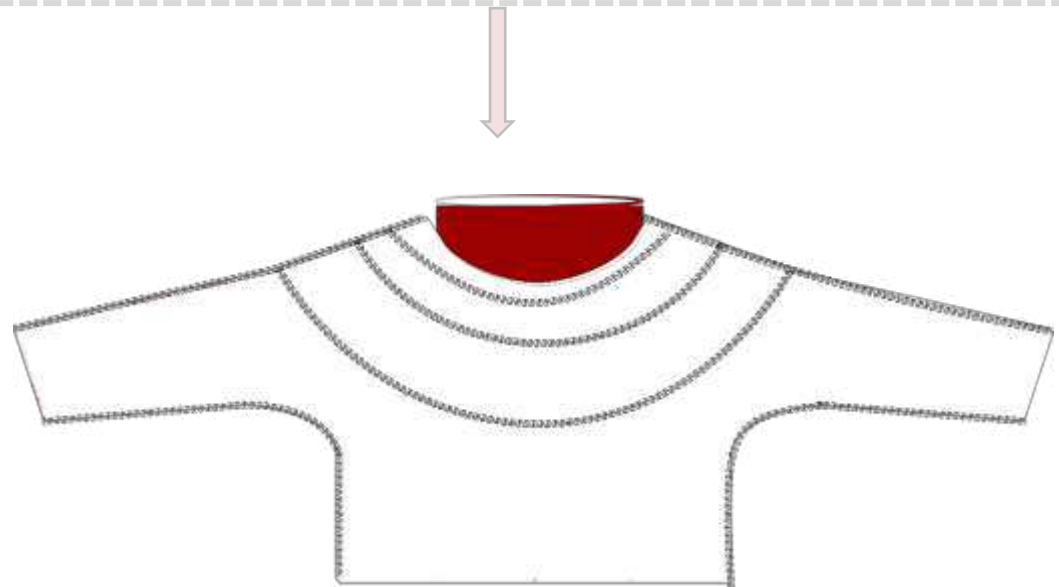
Style-Tipp:

- Wir haben hier den Rollkragen geteilt und in der Mitte mit 2 verschiedenen Stoffen zusammengesetzt – so entsteht zusätzlich der Eindruck, als ob es 4 Bögen wären (siehe Pfeil)





- Du benötigst nun Dein Shirt und Deinen Rollkragen



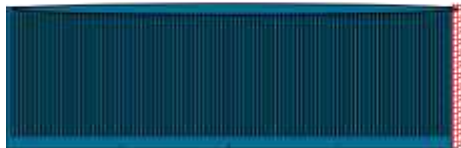
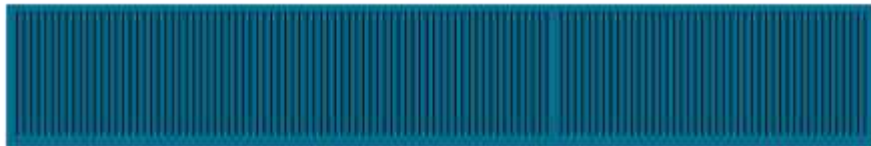
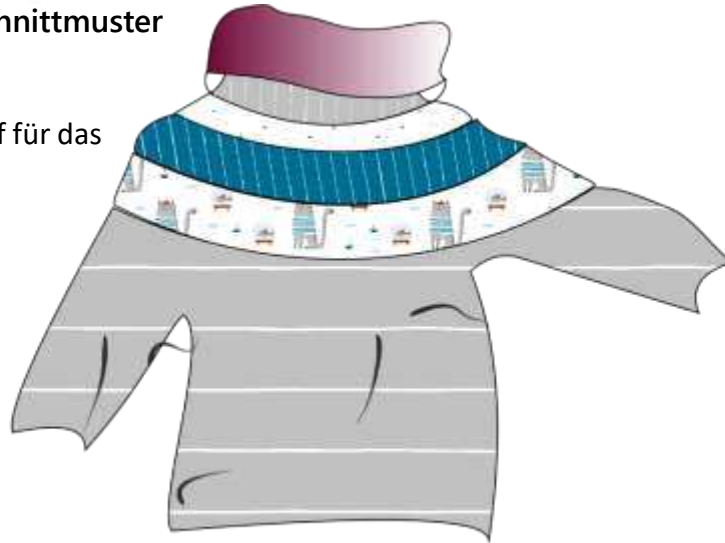
- Du wendest das Shirt wieder nach links
- Kragen annähen
- Damit das gut gelingt, markierst Du Dir am Kragen sowie in Vorder-/und Rückenteil jeweils die Mitte
- Die Naht des Kragens gehört entweder an die Schulter oder hinten in die rückwärtige Mitte
- Du schiebst den Kragen in den Pullover, mit dem Stoffbruch nach unten, platzierst die Naht des Kragens an der Schulternaht oder hinten in der Mitte – gut feststecken und einmal rundherum annähen



Nähanleitung • Schnittmuster

- Du benötigst den Bündchenstoff für das Saumbündchen

Hinweis: Nähst Du die Bündchen aus Jersey, dann mußt Du die Bundweite und Armweite ausmessen und dies mit 0,8 multiplizieren



- Einmal zum Ring schließen und an der kurzen Seite zusammennähen

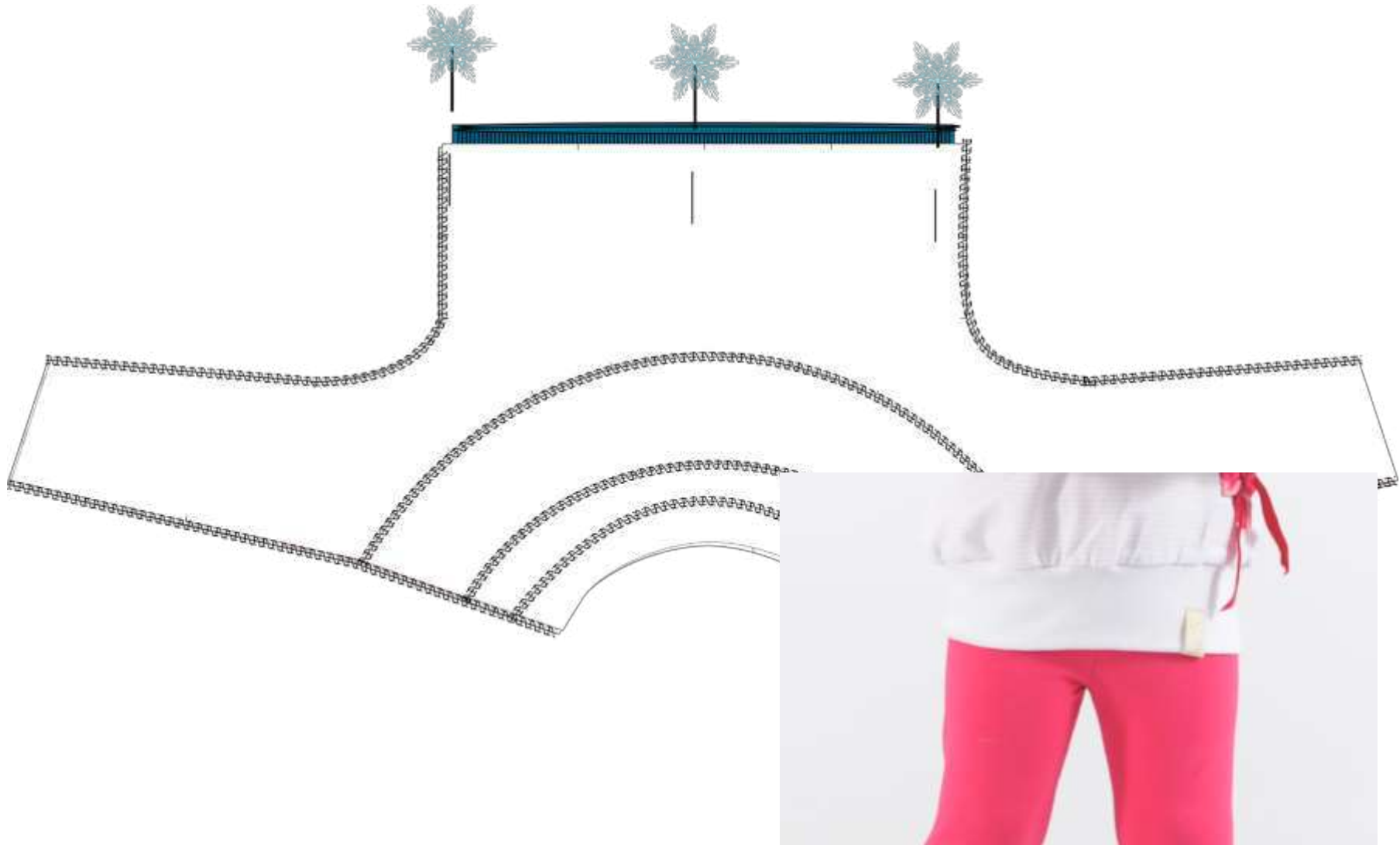
- Bündchen und ebenfalls unten den Saum des Shirts
- In $\frac{1}{4}$ teilen – am Shirt sind bereits entsprechende Knipse eingezeichnet



- Anschließend Bündchen zur Hälfte zusammenlegen

- Den Bund gedehnt an das Shirt nähen
- Video: >> „[Bündchen annähen](#)“ von „Anna einfach nähen“

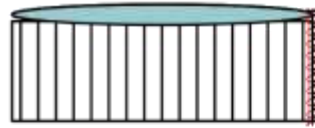




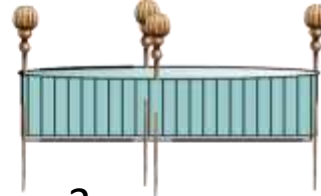
Halsbündchen



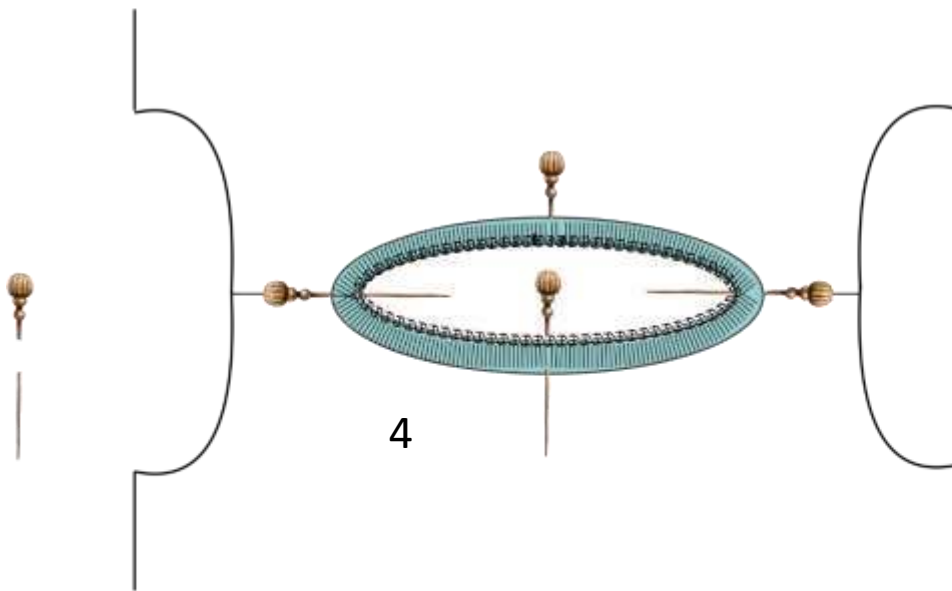
1



2

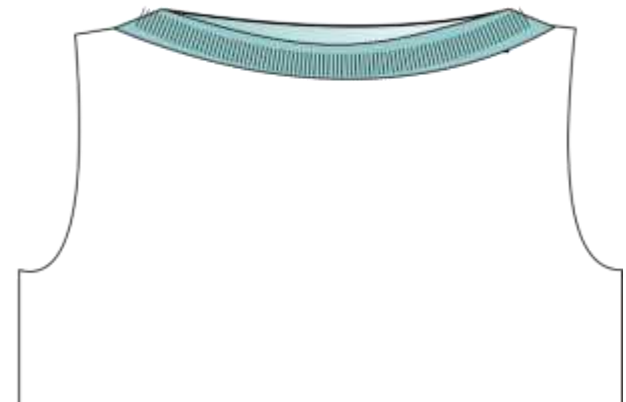


3



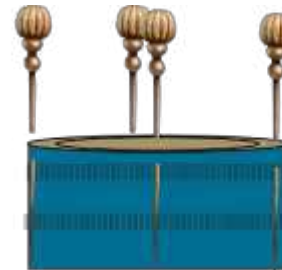
4

- Halsbündchen zum Ring schließen (2)
- Und links auf links doppelt legen (3)
- Sowohl auf dem Streifen als auf dem Halsausschnitt die $\frac{1}{4}$ -Stellen markieren (4)
- Die Verbindungsnaht liegt in der hinteren Mitte
- Den Streifen rechts auf rechts an den Halsausschnitt stecken, $\frac{1}{4}$ -Stellen treffen aufeinander
- Das Bündchen gedehnt an den Halsausschnitt annähen
- Wenn Du Korrekturen am Ausschnitt vorgenommen hast, solltest Du diese auf die Weite des Bündchens übertragen
- Formel:
- Halsausschnitt (vorne und hinten) $\times 0,7 + 2\text{cm NZG}$



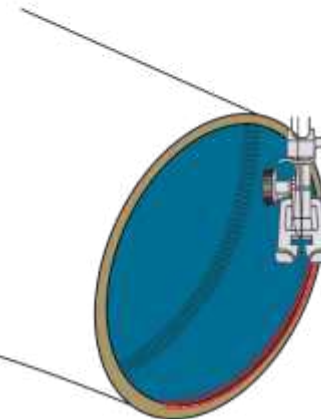
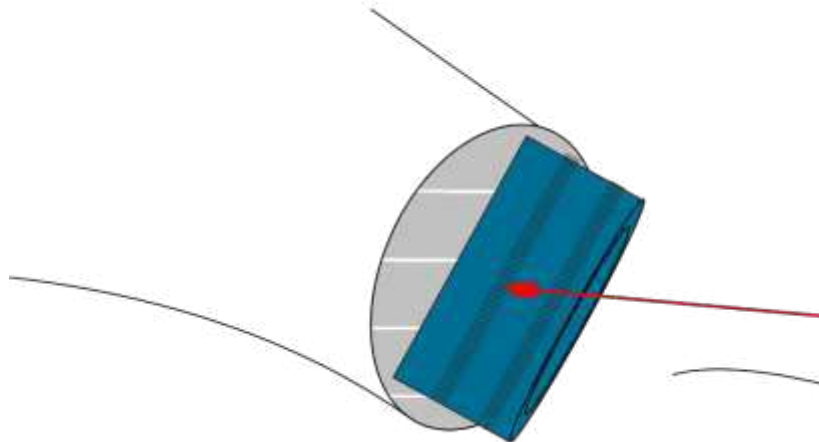
Armbündchen

- Ärmelbündchen zum Ring schließen



- Wieder in der Mitte falten und bei jeweils $\frac{1}{4}$ mit Nadeln markieren -

Auch hier gilt, falls Du die Bündchen aus Jersey nähen möchtest, Ärmelweite abmessen – Weite x 0,8 + 2cm NZG



- Bündchen in den Ärmel schieben
- Die offenen Kanten sind außen

- Gedeht in den Ärmel nähen



Gratuliere, Du hast es geschafft und kannst stolz auf Dich sein

Wir wollen Deine Kreationen auf alle Fälle gerne bewundern, deshalb freuen wir uns, wenn Du Deine Fotos auf Instagram oder Facebook markierst mit den Hashtags **#toscaminni** **#shirtrentjeundremy** **#toscaminnischnittmanufaktur**

Werde Mitglied in unserer Facebook-Gruppe [->TOSCAminni-Nähcafé](https://www.facebook.com/toscaminni-nahcafe)

und zeig uns, was Du genäht hast.

... oder besuche uns auf [->Instagram](https://www.instagram.com/toscaminni)
(<https://www.instagram.com/toscaminni>) - [#toscaminni](https://www.instagram.com/toscaminni)

Wir bedanken uns ganz herzlich bei unserem Probenäh-Team für die wunderbaren Designbeispiele ☺



Impressum:

Silvia Vogt
TOSCAminni-Schnittmanufaktur
Scheibenstraße 1
94557 Niederalteich
0160-4546016
www.toscaminni.de
info@toscaminni.de
USt-IdNr.: DE 247560793

