



Shirt Rentje + Remy

#shirtrentjeundremy [#toscaminni](#)

Add on Stehkragen u. Knopflochleiste



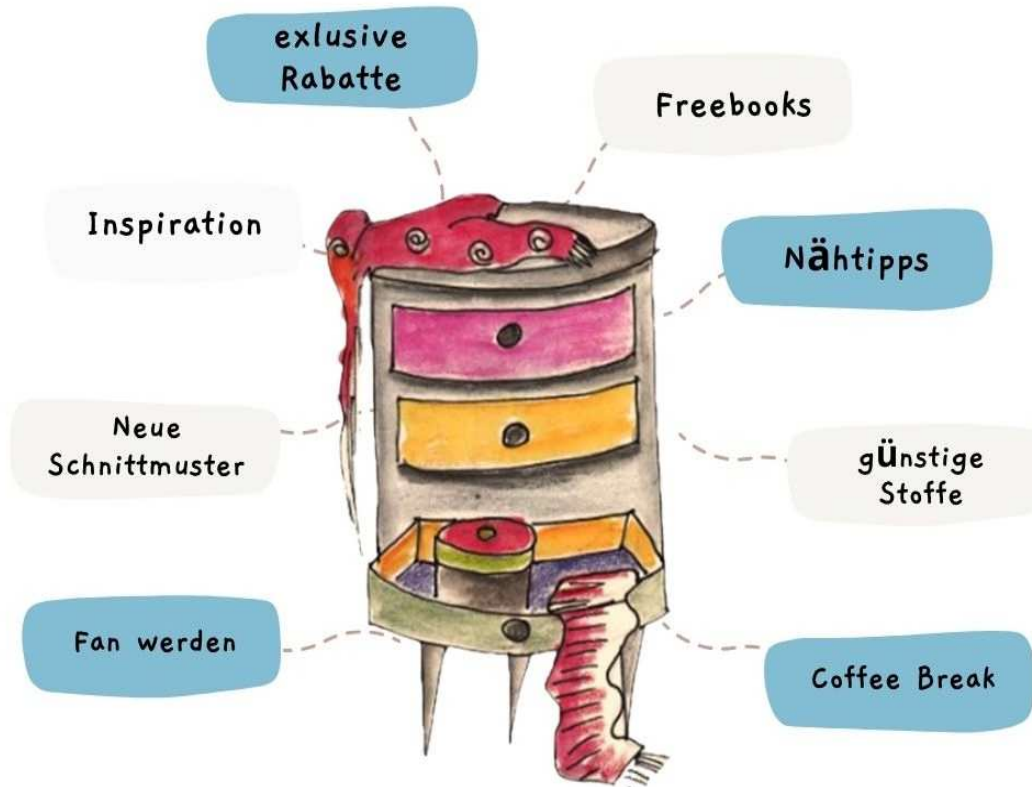
Schwierigkeitsgrad:



Du bist noch Nähanfänger:in?

Dann hol Dir am besten unser kostenloses [Tutorial „Perfekte Rundungen und Bögen nähen“](#)

Melde Dich an für unseren Newsletter



www.toscaminni.de

Trag Dich für unseren Newsletter ein und profitiere von regelmäßigen exklusiven Angeboten, die nur für Newsletter-Abonnent:innen

[>>Zum Anmeldeformular](#)

Markiere doch Deine Werke 😊

Die Community und wir wollen Deine Kreationen auf alle Fälle gerne bewundern, deshalb würden wir uns freuen, wenn Du Deine Fotos markierst mit den Hashtags #toscaminni und



Nutzungslizenz Schnittmuster und Stickdateien

Du erhältst zu jedem erworbenen Produkt (Schnittmuster / Stickdatei / Ebook) eine Nutzungslizenz.

Gewerbliche Nutzung

Alle selbst erstellten Produkte aus unseren Schnittmustern/Stickdateien/E-Books dürfen im kleinen Rahmen (50 Stück) verkauft werden. Wir bestehen jedoch darauf, dass wir als Hersteller des Schnittmusters/Stickdatei/E-Book mit unserem Namen „TOSCAminni Schnittmanufaktur“ sowie Internet-Adresse: www.toscaminni.de genannt werden.

Eine Bearbeitung und Verwendung der Inhalte über den angegebenen Umfang hinaus darf der Kunde nur mit Zustimmung des jeweiligen Rechteinhabers durchführen. Bei Fragen nimm bitte Kontakt mit uns auf unter info@toscaminni.de

Urheberrecht

Alle Produkte aus unserem Online-Shop wurden von uns entworfen und gestaltet. Unsere Schnittmuster / Stickdatei / Ebook sind urheberrechtlich geschützt und dürfen nicht verkauft, verschenkt, kopiert oder verändert werden.

Wir besitzen das alleinige Copyright, sofern es nicht ausdrücklich angegeben wurde.

Schnitt ausdrucken und zusammenkleben:

Du druckst benutzerdefiniert oder in tatsächlicher Größe aus. Wir haben zur Kontrolle eine Extra-PDF-Datei mit dem Testquadrat beigefügt.

Um die Blätter haben wir Linien gezogen, sowie Reihen/ und Seitenangaben hinzugefügt. Die Seitenränder entweder abschneiden oder überlappend zusammen kleben.

Tipp:

Die Ränder so abschneiden, dass rechts jeweils ein Rand zum Aufeinander kleben übrig bleibt.

Die Blätter liegen dann ca. 0,5cm übereinander und das zusammenkleben fällt leichter.



Informationen zur Passform / Arbeitsvorbereitung

Mit einem Ebook oder einem Papierschnitt, egal welcher Marke, erwirbst Du einen Konfektionsschnitt. Das heißt, Du musst Deine eigenen Maße diesem Schnittsystem anpassen.

Viele haben Maße, die vielleicht über 2 oder 3 Größen laut Maß-tabelle laufen.

Beispiel: Oberweite wäre laut Maßtabelle Größe 36, Taille Größe 32, Hüfte Größe 40.

So gehst Du vor:

Prüfe, wo die Figur Betonung im Schnitt liegt. Hier ein paar Beispiele, um das Prinzip zu verstehen:

Etuikleid

Hier gehst Du von der Hüfte aus: anhand der obigen Maße wählst Du den Schnitt nach der Hüftweite aus, d.h. Größe 40 und passt die restlichen Maße an.

Kleid mit Tellerrock

Oberweite ist maßgebend und die Taille muss angepasst werden. Hier Größe: 36

Hose

Taille und Hüfte betonen die Figur, wir wählen Größe 40 und den Rest passen wir an.

Stoff-Dehnung berücksichtigen:

Ebenso ist die Dehnung des Stoffes entscheidend. Ein und derselbe Schnitt wirken – je nach Stoffdehnung - unterschiedlich. Wenn Du Jersey verwendest, der sich stark zieht, musst Du Dich evtl. für eine andere Verarbeitung entscheiden, als wie beispielsweise in der Anleitung gezeigt.

Individuelle Figur berücksichtigen:

Außerdem solltest Du die „Weite“ sowie auch die „Länge“ des Kleidungsstückes für Dich überprüfen. Bist Du recht klein oder groß, hast Du übermäßig starke Oberarme oder besonders lange Arme, dann plane einfach beim Zuschnitt mehr Spielraum mit ein, um die Maße später individuell anzupassen.

Nahtzugabe 2 cm – Profis machen es vor:

Um mehr Spielraum an Taille und Hüfte zu haben, empfiehlt es sich, an den Seitennähten 2cm Nahtzugabe zugeben.

Schneiderpuppe:

Ein gutes Hilfsmittel wäre auch eine größenverstellbare Schneiderpuppe, an der Du Deine eigenen Maße anpassen kannst. Die Anschaffung lohnt sich, wenn Du gerne und viel nähst.



Verarbeitung von Web- und Jerseystoffen:

Bei Jersey musst Du die Elastizität berücksichtigen, weil diese differiert, auch wenn jeder Jersey die gleiche Stoffzusammensetzung hat. Webstoffe, verzeihen nur schwer Nähfehler.

Probemodell zum Teil anfertigen – z.B. bei Schnitten, die die Oberweite betonen:

Es genügt, wenn Du das Oberteil probenähst: Also Zuschneiden, heften, Anprobe machen und ggf. Änderungen vornehmen. Im Anschluss etwaige Änderungen auf den Schnitt übertragen.

Modell aus Nessel anfertigen:

Bei teuren Stoffen empfiehlt sich ein Modell aus Nessel zu nähen. Anschließend übernimmst Du alle Änderungen auf Deinen Papierschnitt und erst dann schneidest Du Deinen Lieblingsstoff zu.

Anpassungen vornehmen – so geht's:

You Tube Videos sind kostenlos und sehr zu empfehlen – sie zeigen auch andere Nähschritte, die Du vielleicht noch nicht kennst und ersparen Dir einen Nähkurs. Empfehlenswert sind Videos von „Piexsu“ oder „Anna“ von „Einfach nähen“.

Makerist: Diese Videos sind zwar kostenpflichtig, lohnen sich jedoch voll und ganz. Die Verarbeitung wird von Profis gezeigt. Generell findest Du auch auf Youtube tolle Nähvideos zu den verschiedensten Themen.

Fazit: Die *Investition in die Arbeitsvorbereitung*, d.h. genaues Ausmessen + Testmodell lohnt sich.

Dein Erfolg: Ein perfekt sitzendes Unikat, das Deine Persönlichkeit unterstreicht.

Gleiches gilt auch für Kinderkleidung – nicht jedes Kind entwickelt sich gemäß der vorgegebenen Maßtabelle und der Schnitt sollte dann entsprechend angepasst werden, damit das Kleidungsstück sitzt.

Pflegehinweis:

Generell sollte man die Stoffe vor dem Vernähen so waschen, wie man das Kleidungsstück später waschen will.

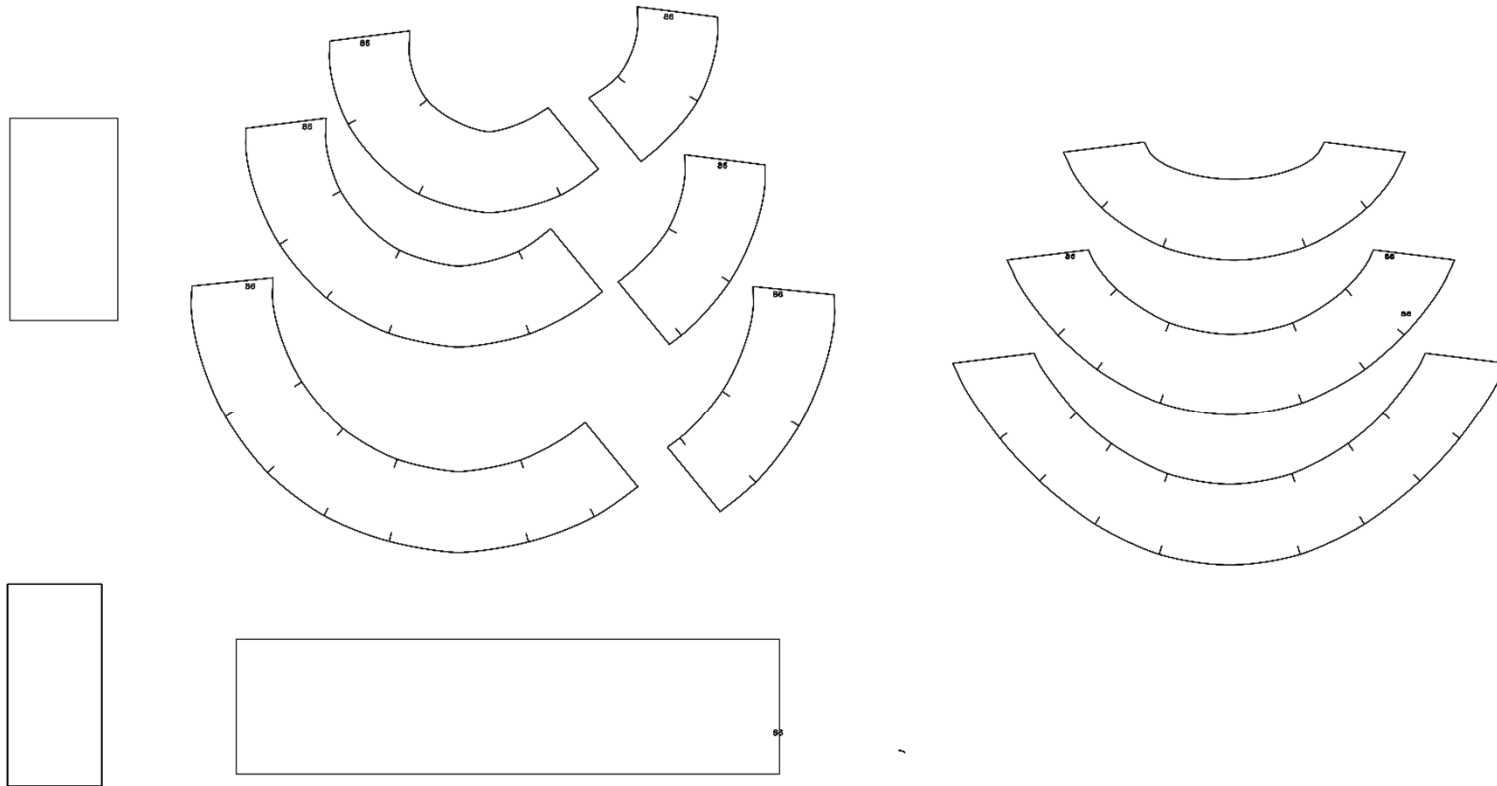
Also, wer das Teil später nur mit der Hand wäscht, dann reicht es, den Stoff mit der Hand vorzuwaschen. Und wer's mit der Waschmaschine will, dann bitte in der Waschmaschine vorwaschen (**Wolle/Walk im Wollwaschprogramm**).

Gleiches gilt auch für das Trocknen – also Stoff im Wäschetrockner trocknen, wenn er später auch mit dem Wäschetrockner getrocknet werden soll usw.

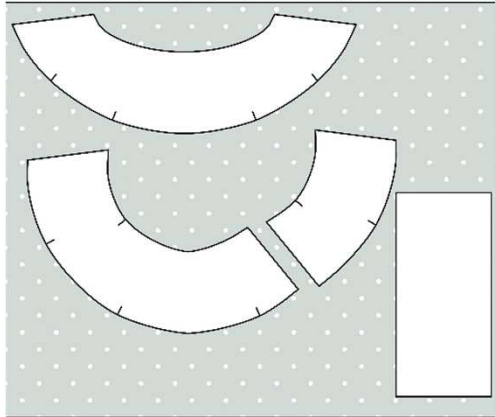
Walk/Wolle bitte nie im Wäschetrockner trocknen – diese nach dem Waschen vorsichtig in Form ziehen, lufttrocknen lassen und danach vorsichtig dämpfen.



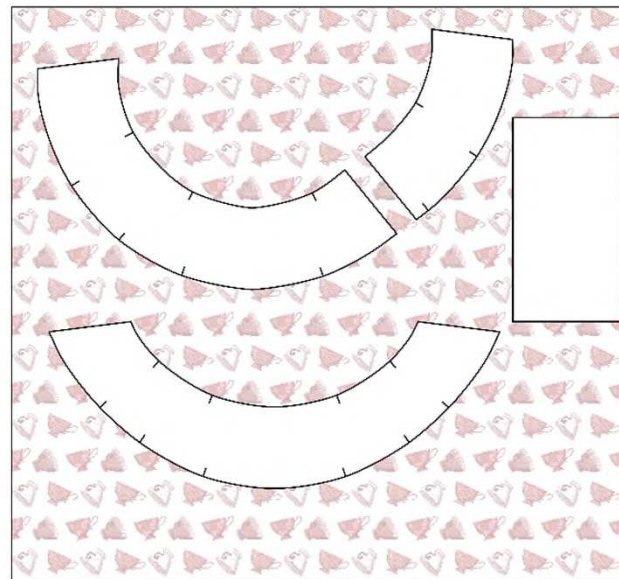
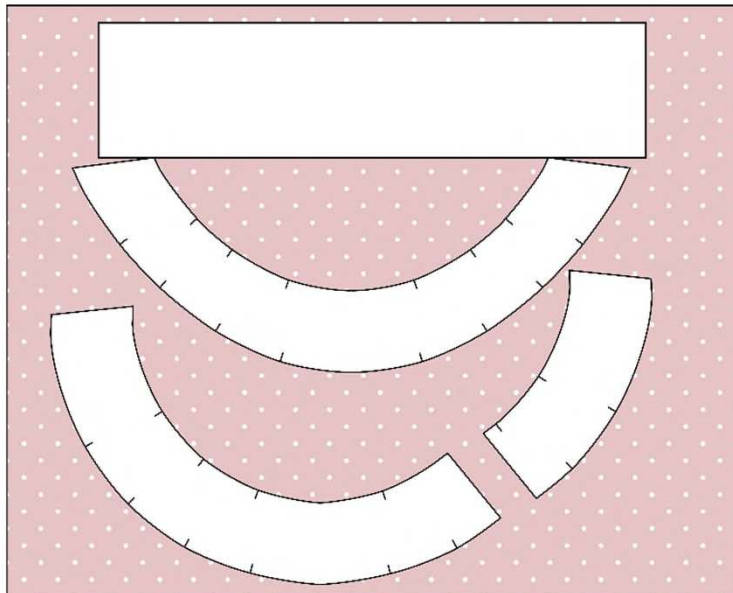
Technische Zeichnung

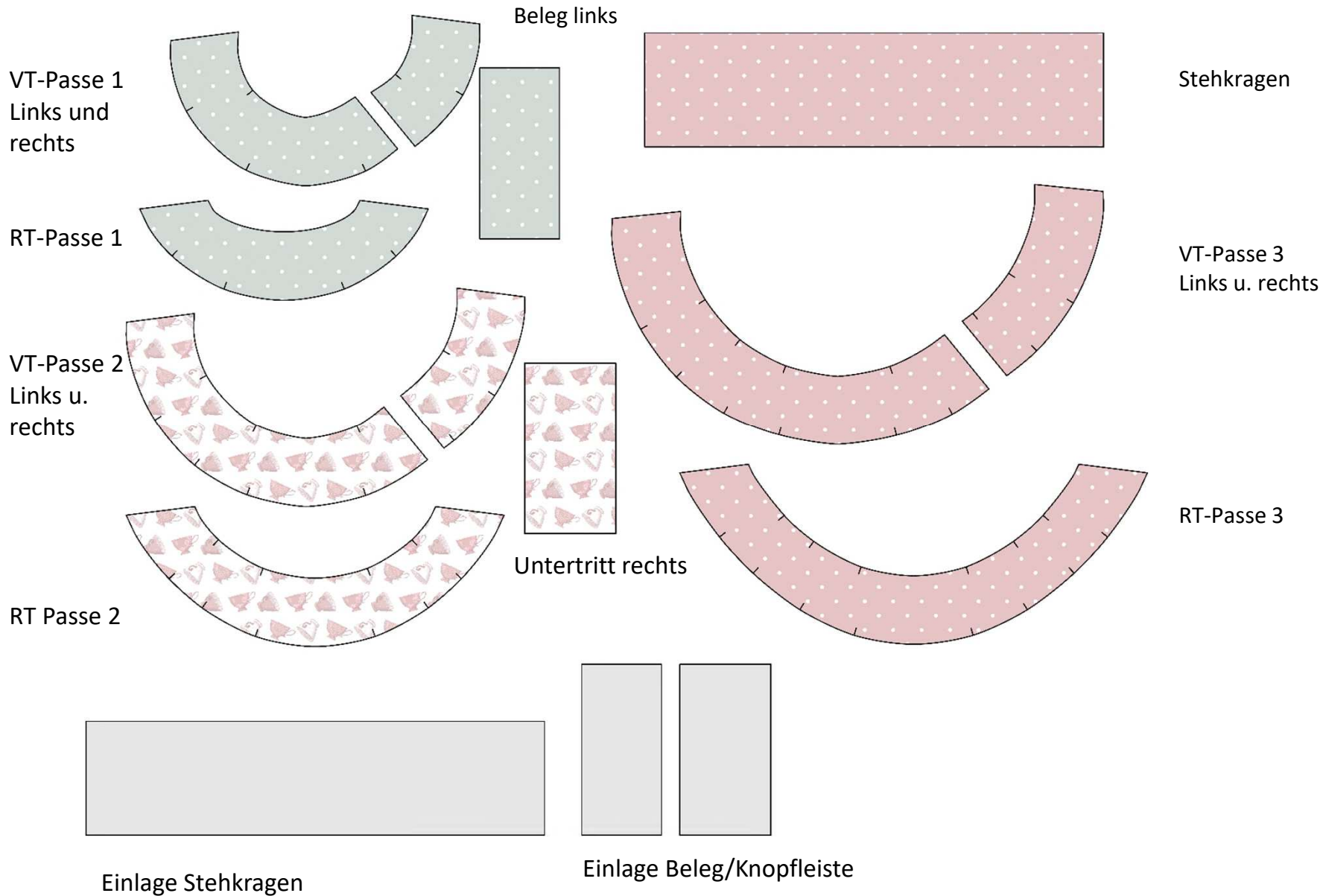


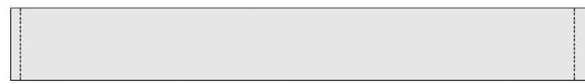
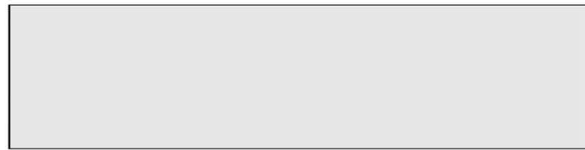
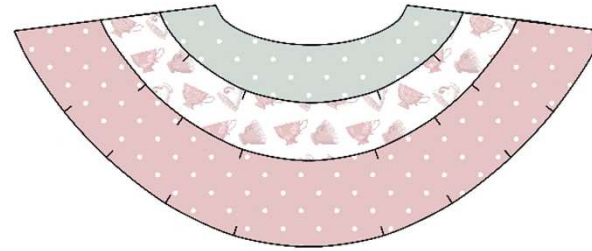
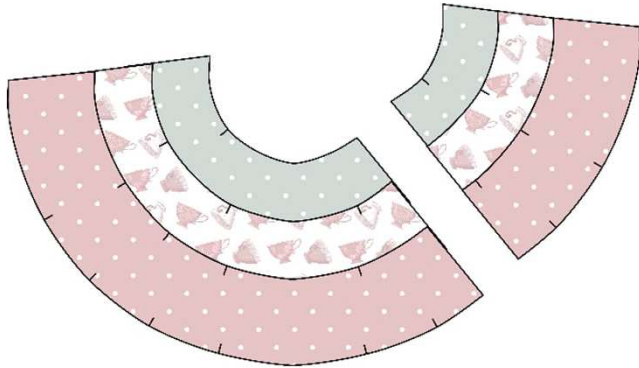
Stoffauflage



Die Teile werden einlagig aufgelegt

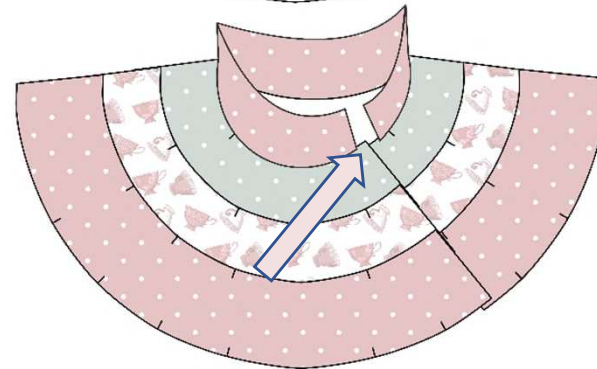
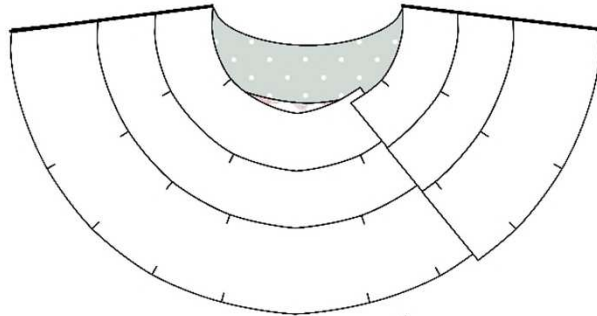






- Stehkragen mit Einlage verstärken
- Der Länge nach zur Hälfte rechts auf rechts legen
- An den kurzen Enden zusammennähen
- Kragen wenden, die Ecken ausformen
- Bügeln
- Wer mag kann den Kragen absteppen



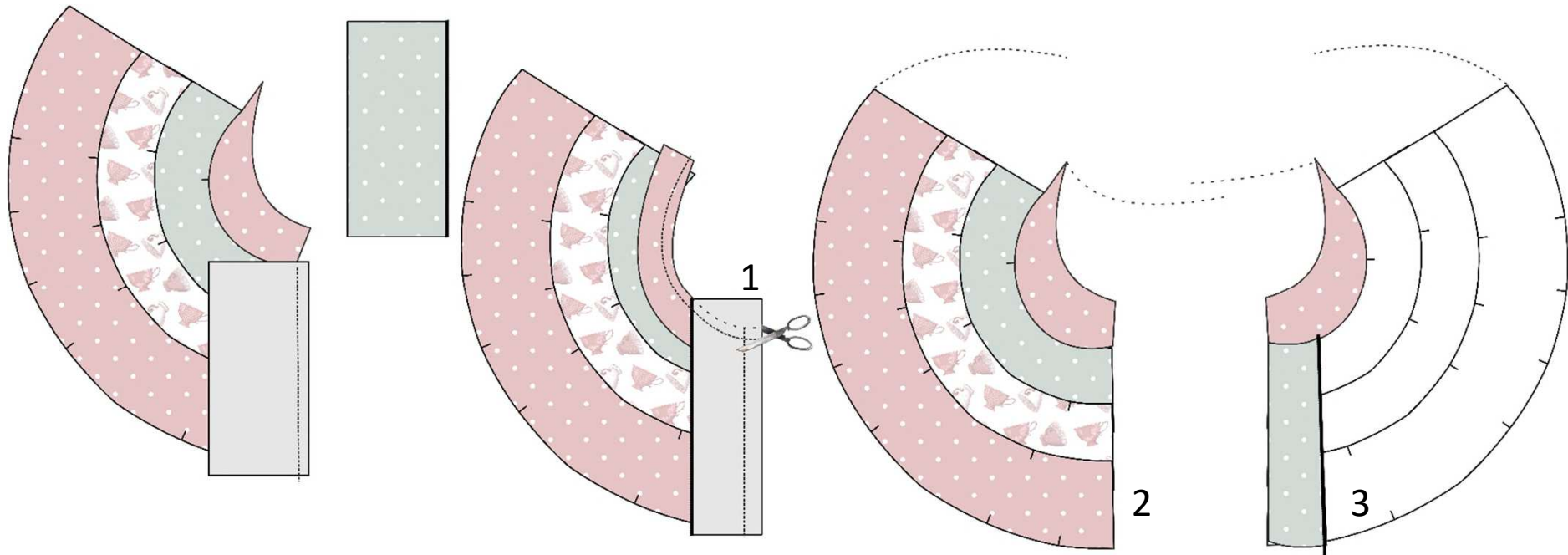


- Rückenteil und die beiden Vorderteile an den

- Schultern zusammen nähen

- Den Stehkragen an den Ausschnitt nähen
- Vorne muss die Nahtzugabe von 1cm übrig bleiben um die Beleg anzunähen





- Die beiden Beleg/Untertritt mit Einlage verstärken
- Den Beleg an einer Seite versäubern
- Beleg rechts auf rechts an das linke Vorderteil nähen – der Beleg muss nach oben überstehen –
- Der Beleg ist dann Bündig mit dem Kragen, wenn Du die 1cm NZG genau berücksichtigst
- Den Stehkragen auf die Aussenseite klappen
- Den Beleg an die Halsausschnitttrundung nähen
- (1)
- Den Überstand abschneiden
- Beleg nach innen klappen
- Bügeln (2)
- So sieht die Rückseite aus (3)

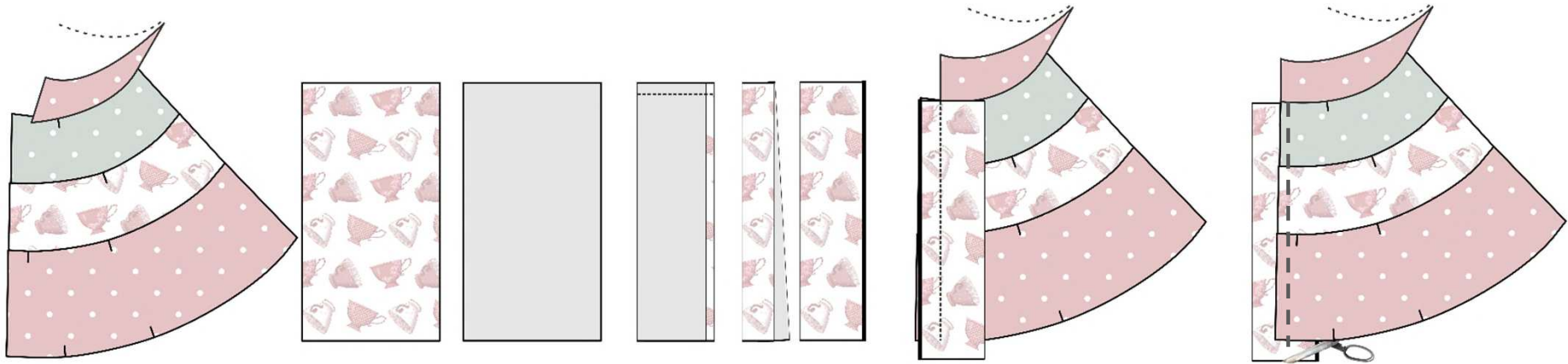


- Bevor du den Beleg annähst wird er an der Kante versäubert
- Wir haben 1cm nach links gebügelt und abgesteppt
- Erst dann wird er an die Kante genäht





- Wenn Du denn Beleg auflegst, ist es wichtig, dass er oben über schaut, damit Du den Halsausschnitt versäubern kannst (Bleistiftspitze)
- Also evtl. Deinen Beleg etwas länger schneiden
- Beleg an der Kante zurück schneiden



- Auf das rechte Vorderteil wird nun der Untertritt für die Knöpfe genäht
- Den breiten Streifen/Untertritt mit Einlage verstärken
- Den Untertritt der Länge nach zur Hälfte legen, rechts auf rechts
- Oben zunähen (NZG=1cm)
- Untertritt wenden, Ecke ausformen, bügeln
- Die offene Naht versäubern
- Untertritt auf der rechten Seite an das rechte Vorderteil nähen
- Die NZG ist hier auch wieder 1cm
- Untertritt nach dem Annähen nach außen legen
- Die Naht absteppen, dabei darauf achten, dass auch auf der Rückseite der Stehkragen richtig liegt und die Nahtzugabe mitgefasst wird
- Wer mag, kann die Naht des Kragens noch mit einem Streifen versäubern





- Den Untertritt rechts auf rechts zur Hälfte legen
- Oben zunähen
- Wenden
- Bügeln
- An das Vorderteil nähen, dabei muss oben die Nahtzugabe überstehen 0,75 – 1cm

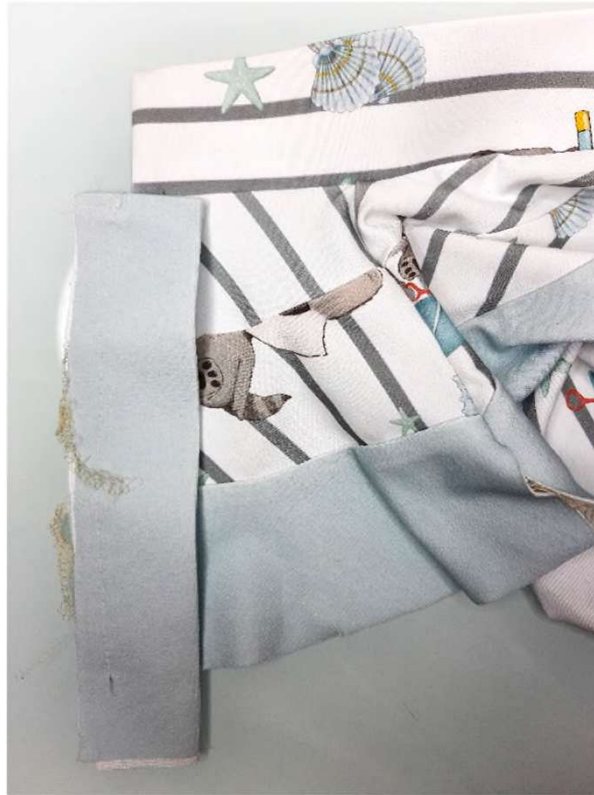


- Nahtzugabe nach links klappen, so dass der Untertritt oben glatt abschliesst

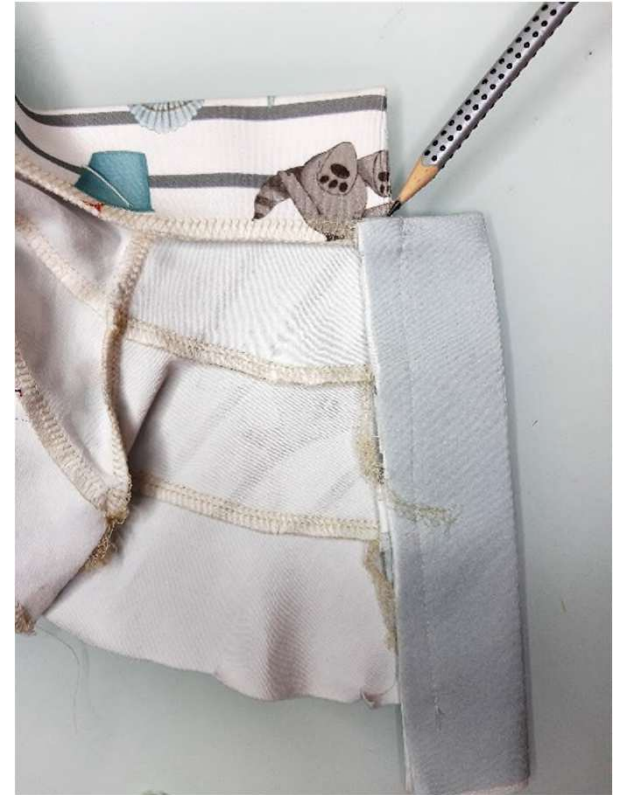




• Linke Seite

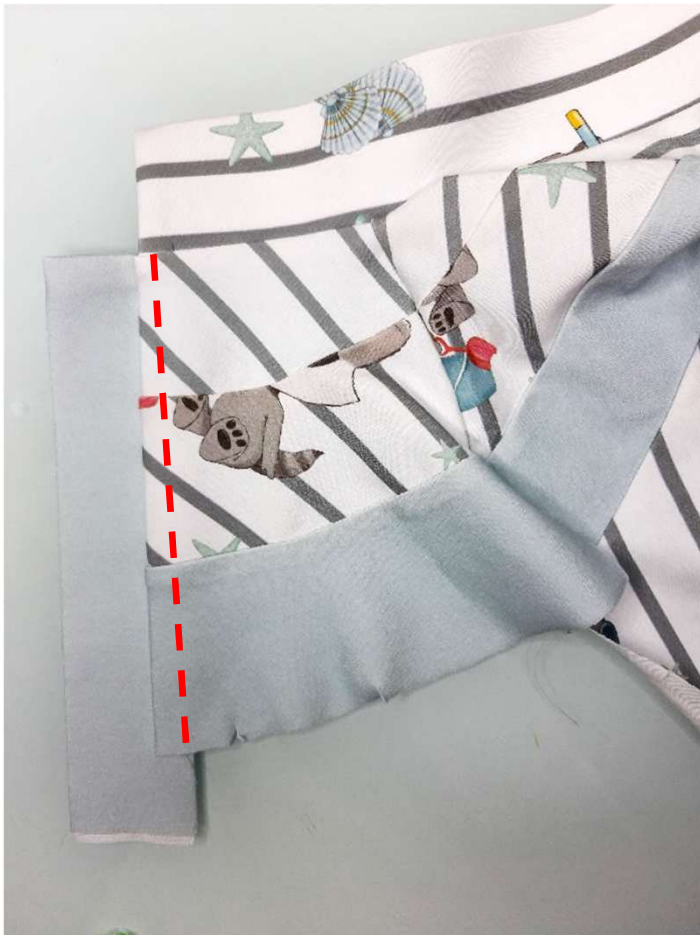


• Rechte Seite



• Bevor der Untertritt angestept wird die Kante versäubern



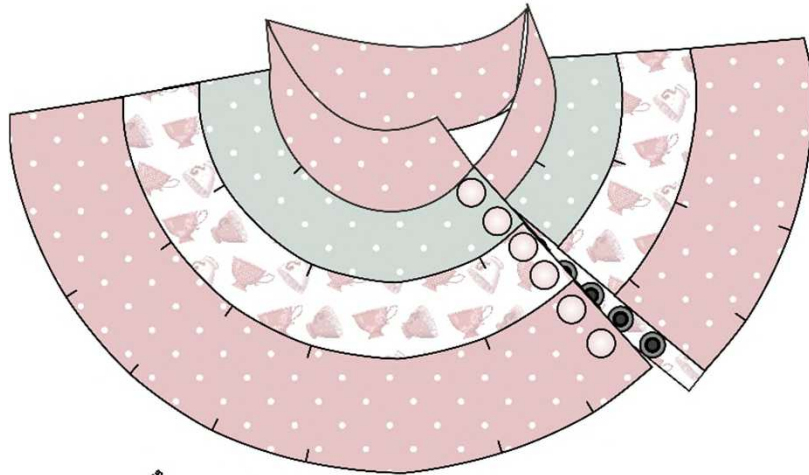


- Jetzt wird die Kante noch abgesteppt, damit der Untertritt liegen bleibt
- Auf der anderen Seite ebenfalls absteppen – ca. 3mm innerhalb der Kante



- Rechtes Teil auf den Untertritt legen, so dass die Kanten zusammen stoßen
- Unten innerhalb der Nahtzugabe nähen, so dass die Teile aufeinander liegen bleiben





- Auf der linken Seite werden nun die Druckknöpfe aufgebracht
- Auf der rechten Seite am Untertritt die Gegenseite der Druckknöpfe
- Du kannst natürlich auch auf der linken Seite Knopflöcher aufnähen und
- auf der rechten Seite dem Untertritt Knöpfe einnähen



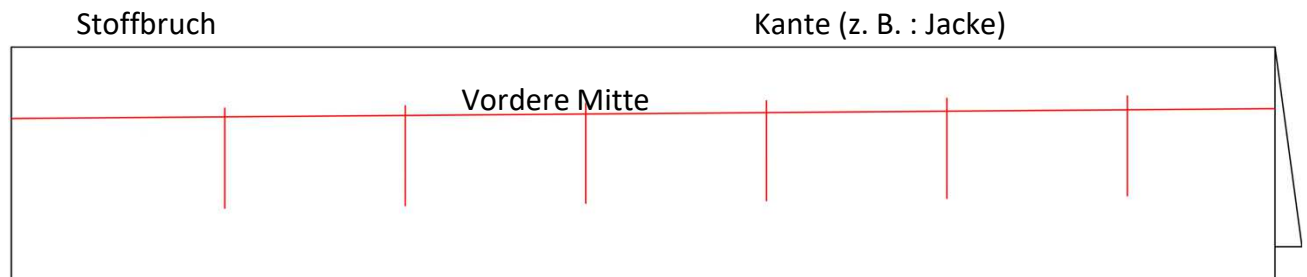
- Zuletzt wird nun die linke Seite auf den Untertritt an die rechte Seite gelegt und unten mit einer kleinen Naht fixiert
- Anschließend geht es mit der Verarbeitung weiter wie mit dem normalen Shirt mit Rollkragen oder Halsbündchen

Knopflöcher in Jersey oder dehnbare Stoffe einnähen:

Teil wie gewünscht nähen

Auf Soluvlies die Mitte einzeichnen und die Anzahl der gewünschten Knopflöcher. Das Soluvlies wird doppelt genommen. Du kannst zum Aufzeichnen einen Bleistift verwenden.

So lassen sich die Knopflöcher ganz ordentlich und genau positioniert nähen



Fertig genäht.

Zum Nähen der Knopflöcher verwende ich gerne Stickgarn. Es ist sehr viel feiner als gewöhnliches Nähgarn, dadurch lässt sich der Zickzackstich dichter einstellen und die Farbauswahl ist riesengroß.

Soluvlies abschneiden und evtl. Reste mit einem Wattestäbchen auswaschen

Auch Kam Snaps sind hervorragend für Jersey Sachen geeignet. Allerdings musst Du auf die Qualität achten. Oft funktionieren die Snaps nach dem Waschen nicht mehr.

Ich habe mir statt der Zange das Gerät zum Eindrücken der Snaps zugelegt – es funktioniert damit perfekt.

Und nicht zu vergessen die hervorragenden Prymprodukte





Gratuliere, Du hast es geschafft und kannst stolz auf Dich sein

Wir wollen Deine Kreationen auf alle Fälle gerne bewundern, deshalb freuen wir uns, wenn Du Deine Fotos auf Instagram oder Facebook markierst mit dem Hashtag #toscaminni #shirt rentje

Werde Mitglied in unserer Facebook-Gruppe [>>TOSCAminni-Nähcafé](#)

und zeig uns, was Du genäht hast.

... oder besuche uns auf [>>Instagram](#)
(<https://www.instagram.com/toscaminni>) - [#toscaminni](#)

Vielen Dank unser Probenähteam – hier haben diesmal mitgewirkt:



Impressum:

Silvia Vogt
TOSCAminni-Schnittmanufaktur
Scheibenstraße 1
94557 Niederalteich
0160-4546016
www.toscaminni.de
info@toscaminni.de
USt-IdNr.: DE 247560793

