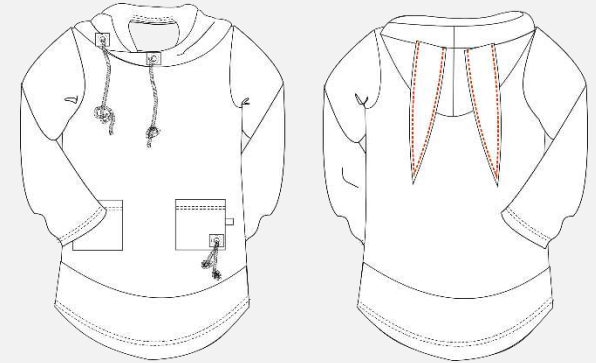




Shirt Lisa und Bosse

#shirtlisa #shirtbosse #toscaminni



Art.-Nr: 1-K-13

Größe: 68-140

Schwierigkeitsgrad:

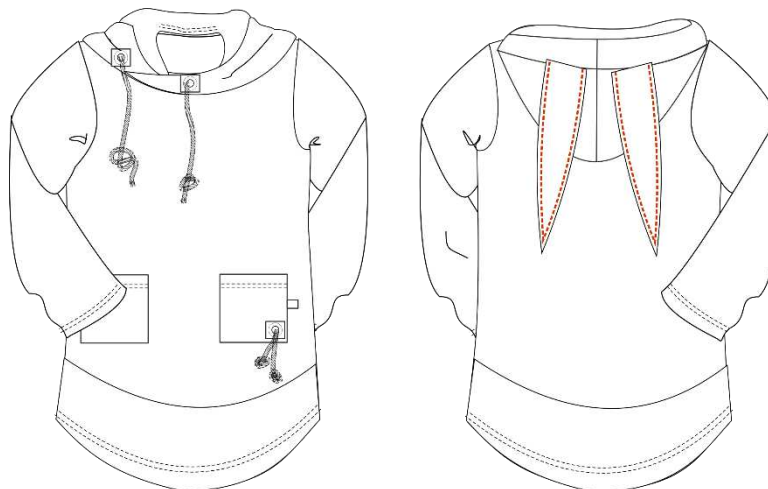


www.toscaminni.de

Designerin: Silvia Maria P. Vogt



Schnittskizze



Einkaufsliste Shirt Lisa und Bosse

Material

- Jersey uni
- Jersey mit Muster
- Deko wie Kordeln, Schleifen, Spitzen, Knöpfe usw.

Stoffverbrauch – Stoffbreite 1,40m

Größe	Shirt	Kontraststoff/Futter
68-80	0,65m	0,30m
86-92	0,70m	0,35m
98-104	0,80m	0,35m
110/116	0,85m	0,40m
122/128	1,00m	0,50m
134/140	1,20m	0,50m

Die Stoffangabe bezieht sich auf das Shirt ohne Saumblenden – wenn Du gemusterte Blenden ansetzt, benötigst Du ca. 15cm weniger unifarbene Stoff

Urheberrecht

Alle Produkte aus unserem Online-Shop wurden von uns entworfen und gestaltet. Unsere Schnittmuster / Stickdatei / Ebook sind urheberrechtlich geschützt und dürfen nicht verkauft, verschenkt, kopiert oder verändert werden. Wir besitzen das alleinige Copyright, sofern es nicht ausdrücklich angegeben wurde.

Schnitt ausdrucken und zusammenkleben:

Jeder Drucker ist etwas anders. Bei unserem Drucker (Modell Rico) haben wir die Einstellung „übergroße Seiten verkleinern“ ausgewählt – die Skalierung beträgt 100%. **Bei Deinem Drucker ist die Einstellung vielleicht anders. Speichere die Dateien zuerst ab und drucke zunächst nur die erste Seite aus. Überprüfe, ob die Druckeinstellung korrekt ist – das Testquadrat muss 5x5cm betragen, es sollte ein Rahmen mit Kleberand zu sehen sein ca. 1cm.** Leerseiten wurden entfernt. Orientiere Dich beim Zusammenkleben an den Markierungen und Seitennummern.

Maßtabelle

Größe	68	74	80	86	92	98	104	110	116	122	128	134	140
Oberweite	48	50	50,5	54	55	56	57	58	60	62	64	66	69
Hüftweite	48	50	52	53	55	57	59	61	63	66	69	72	75
Oberweite	Jungen			54	55	56	57	59	61	63	66	69	72
Hüftweite	Jungen			53	55	57	59	61	63	65	68	71	74

Informationen zur Passform / Arbeitsvorbereitung

Mit einem Ebook oder einem Papierschnitt, egal welcher Marke, erwirbst Du einen Konfektionsschnitt. Das heißt, Du musst Deine eigenen Maße diesem Schnittsystem anpassen. Ein ausführliches [>>Tutorial](#) zur Arbeitsvorbereitung / Schnitt ausmessen am Beispiel eines Kleides findest Du in unserem Shop.

Richtige Größe finden

Größe des Kindes ermitteln:

Stelle Dein Kind leicht angelehnt an eine Wand. Lege ein Buch auf den Kopf und markiere die Größe an der Wand. Anhand der Markierung kannst Du Abmessen und Du weisst wie groß Dein Kind ist.

Oberweite:

Lege ein Maßband um die Brust Deines Kindes, es läuft über Brust und Schulterblatt

Hüftweite:

Lege das Maßband um die stärkste Stelle der Hüfte

Ärmellänge:

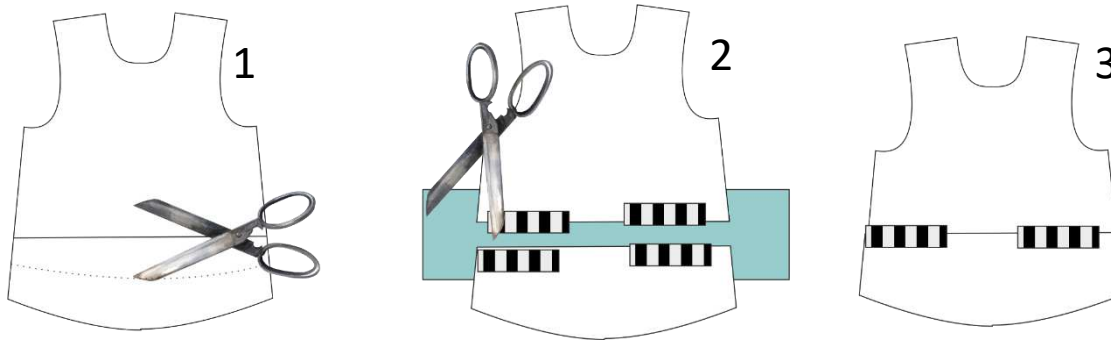
Du misst bei leicht abgewinkeltem Arm ab dem Schulterpunkt bei eingesetzten Ärmeln Höhe der Armkugel, bei Raglanärmel ab dem Hals

Ab Gr. 86 unterscheiden sich die Maße von Jungen und Mädchen, bis Gr. 80 sind sie identisch



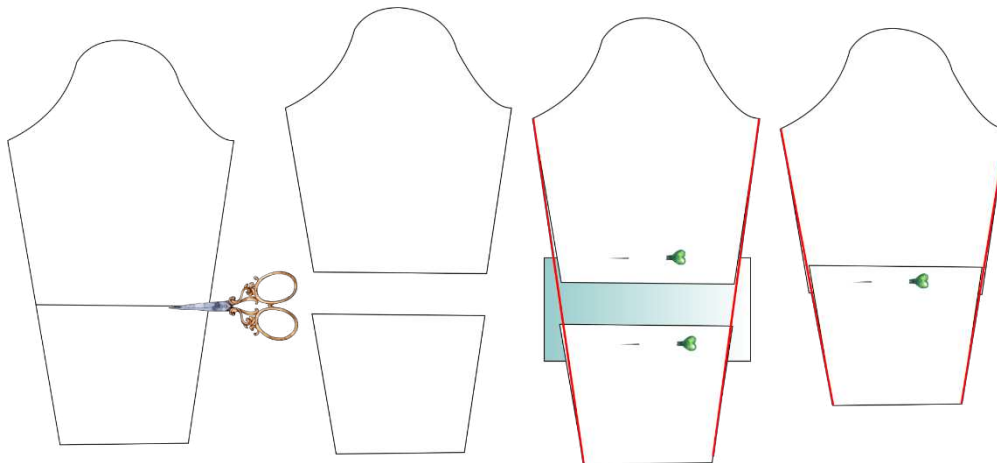
Liegt Dein Kind zwischen zwei Größen, wähle die größere Größe und passe die restlichen Maße an – Länge und Weite. Hilfreich ist es, beide Größen übereinanderzulegen, so geht es leichter.

Shirt in der Länge abändern



- Papierschnitt an der Markierung durchtrennen (1)
- Verlängern: Papierschnitt auseinander schieben und entsprechend breiten Papierstreifen einkleben, die Seitennähte wieder gerade schneiden (2)
- Verkürzen: Papierschnitt entsprechend zusammenschieben und kleben, auch hier die Seiten wieder angleichen (3)

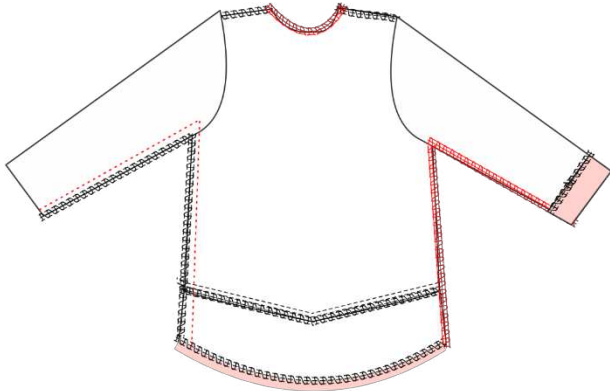
Ärmel verlängern / verkürzen



Die Ärmel sind überlang, wir krempeln sie gerne um, wenn Du das nicht möchtest, kannst Du die Ärmel, wie hier gezeigt, auf Deine Wunschlänge kürzen, wie oben bei Oberteil bereits gezeigt.



Shirt enger nähen



Das Shirt hat eine weite Modellform

Möchtest Du das Shirt enger nähen, kannst Du an beiden Seiten das Modell enger nähen

Für eine lockere Modellform nähst Du bis zu 2cm an beiden Seiten ab

Für eine anliegende Modellform ca. 3,5cm

Bevor Du nähst, wäre es sinnvoll, wenn Du die Seiten heftest und vor dem Abschneiden eine Anprobe an Deinem Kind vornimmst.

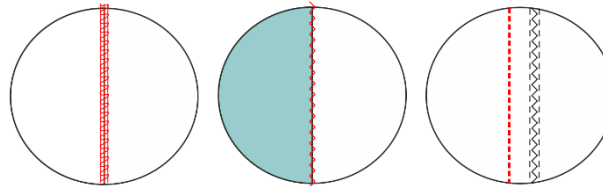
Hinweis:

Der Schnitt hat einen Mehrweite von ca. 7cm:

Nähmaschine „jerseytauglich“ einstellen:

Nähen mit der Overlock

Die einfachste Verarbeitungsmethode ist mit einer Overlock. Achte darauf, Dein Differential Deiner Overlock richtig einzustellen, so lässt sich vermeiden, dass der Jersey sich nicht wellt.



Ein tolles [Video dazu gibt es übrigens von Makerist.](#)

Nähst Du mit der Nähmaschine, empfehlen wir Dir zuerst die Nähte mit einem kleinen Steppstich (Länge 2-2,5) zu nähen und anschließend beide Lagen mit einem Overlockstich zu versäubern.

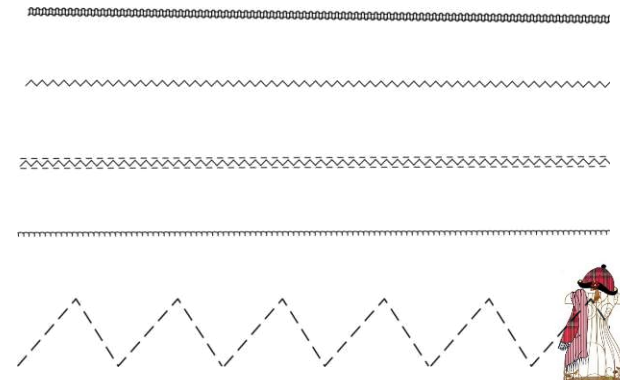
Nähen mit der Nähmaschine

Es gibt auch Nähmaschinenfüsse, die ein kleines Schneidmesser eingebaut haben und ebenfalls die Fransen abschneiden.

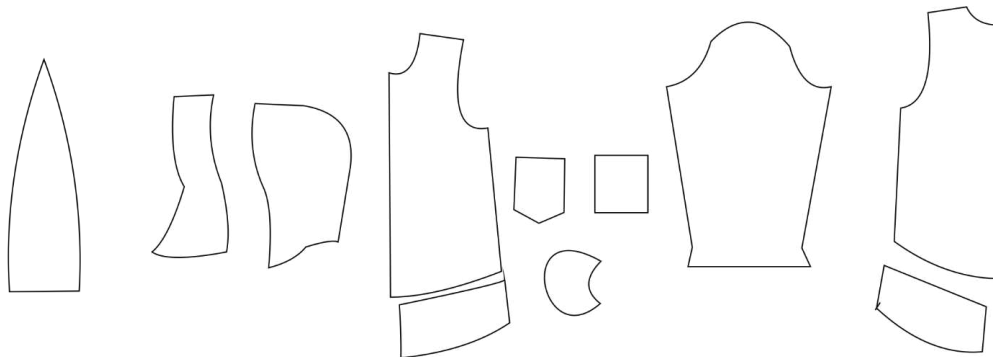
Für Jersey solltest Du einen elastischen Stich verwenden. Mit der Nähmaschine stehen Dir zahlreiche elastische Stiche zur Verfügung.

Achte darauf, die passenden Nadeln zu verwenden, es gibt spezielle Nadeln für Jersey.

Solche oder ähnliche Stiche stehen Dir vermutlich mit Deiner Nähmaschine zur Verfügung. Der dreifach Zickzackstich eignet sich hervorragend für elastische Säume und für das Nähen von Unterwäsche – er ist mit entsprechendem Garn sehr dekorativ und haltbar.



Technische Zeichnung:



Angaben zu den Nahtzugaben:

Gr. 68-80

- Nahtzugabe 1cm
- Saum 1cm
- Ärmelsaum 3cm

Gr. 86-140

- Nahtzugabe 1cm
- Saum 2cm
- Ärmelsaum 3cm

Zuschneideplan:

Oberstoff	Zuschnitt	Futter
Vorderteil und Vorderteilblende	1x Stoffbruch	
Rückenteil und Rückenteilblende	1x Stoffbruch	
Ärmel	2x gegengleich	
Kapuze und Kapuzenblende	2x gegengleich	2x gegengleich
Ohren	2x	2x
Taschen	2x	

Hinweis:

Nahtzugabe siehe Schnittmuster



Oberstoff



Kontrast-/Futterstoff



Die Rückseite ist weiß



Und los geht's:

Papierschnitt ausschneiden, auf Stoff auflegen und zuschneiden. Anschließend die Markierungen/Passzeichen auf die Schnittteile übertragen.

Die schwarzen Punkte auf dem Schnitt stellen die Markierungen dar, die Du auf den Stoff übertragen sollst. Entweder Passpunkte mit Kreide markieren oder kleine Dreiecke in die Saumzugabe schneiden.

Bei Stoffen, die links und rechts gleich oder einfarbig sind, jeweils die linke Seite mit einem Kreidestrich markieren.

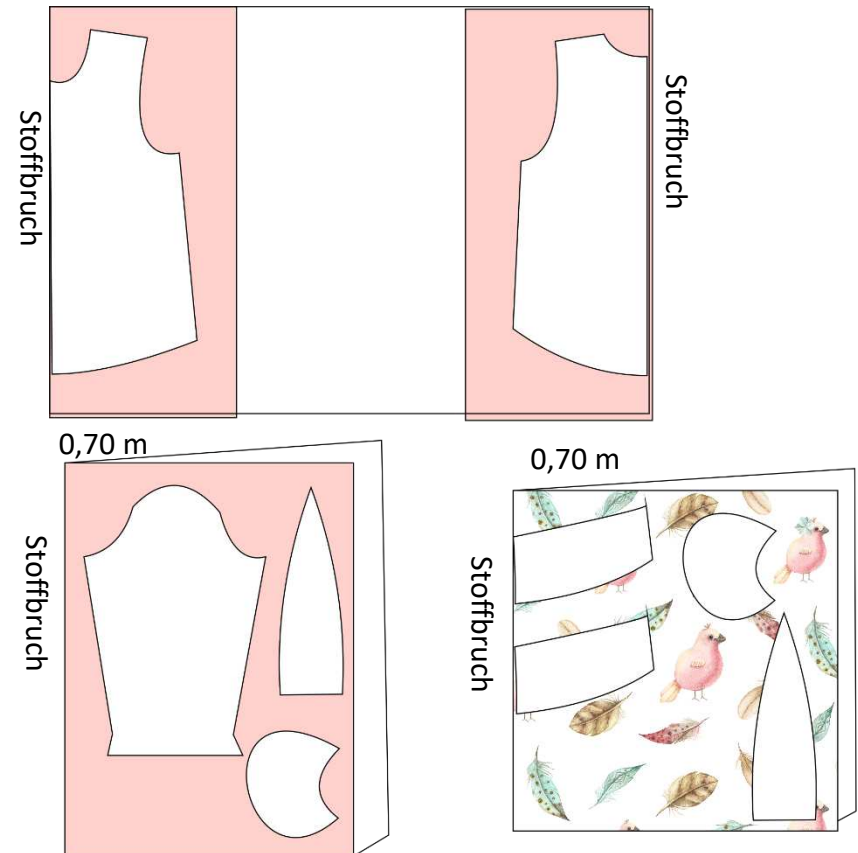
Alle Teile, außer der Stoff franst nicht, wie beispielsweise Walk oder Jersey, mit der Overlock oder einem kleinen Zickzackstich versäubern

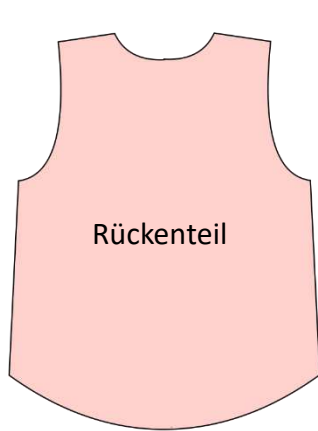
Die Größe der Ohren kannst Du nach Deinen eigenen Vorstellungen wählen.

Vorder- und Rückenteil kannst Du auch, alternativ, nur in unifarben zuschneiden - ohne Blenden.

Wenn Du „Colorblocking“ machen möchtest, kürzt Du am Vorder-/und Rückenteil den Schnitt entsprechend an der eingezeichneten Trennungslinie. Die Nahtzugaben sind bereits berücksichtigt. Hier brauchst Du nichts zu beachten

Stoffauflage

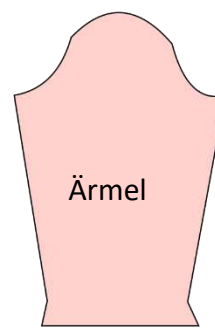




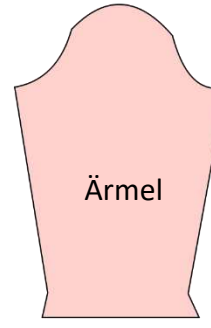
Rückenteil



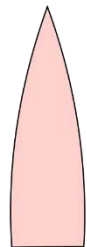
Vorderteil



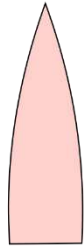
Ärmel



Ärmel

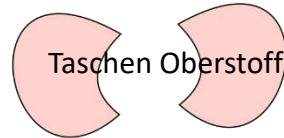
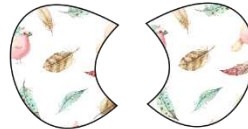


Ohren
Oberstoff



Ohren
Futterstoff

Taschen Futterstoff



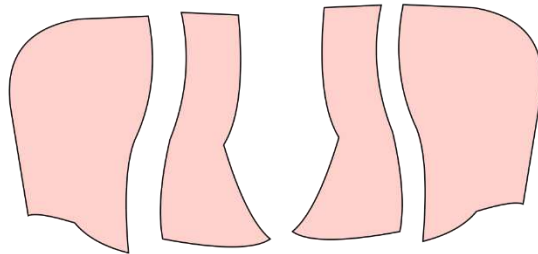
Taschen Oberstoff



Saumblende Vorderteil



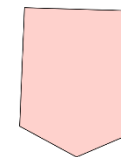
Saumblende Rückenteil



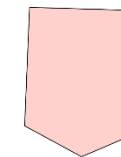
Kapuze und Kapuzenblende
Oberstoff



Kapuze und Kapuzenblende
Futterstoff

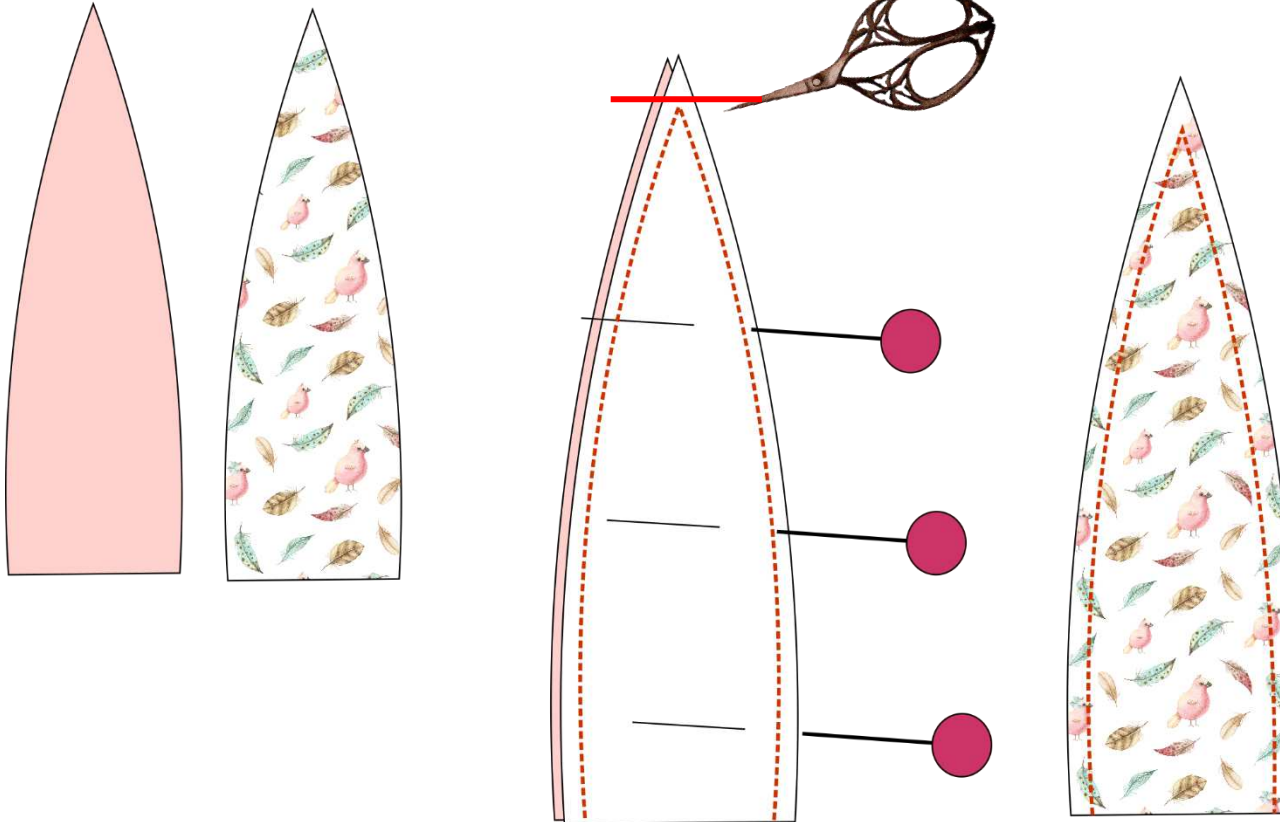


Taschenset für Jungenshirt



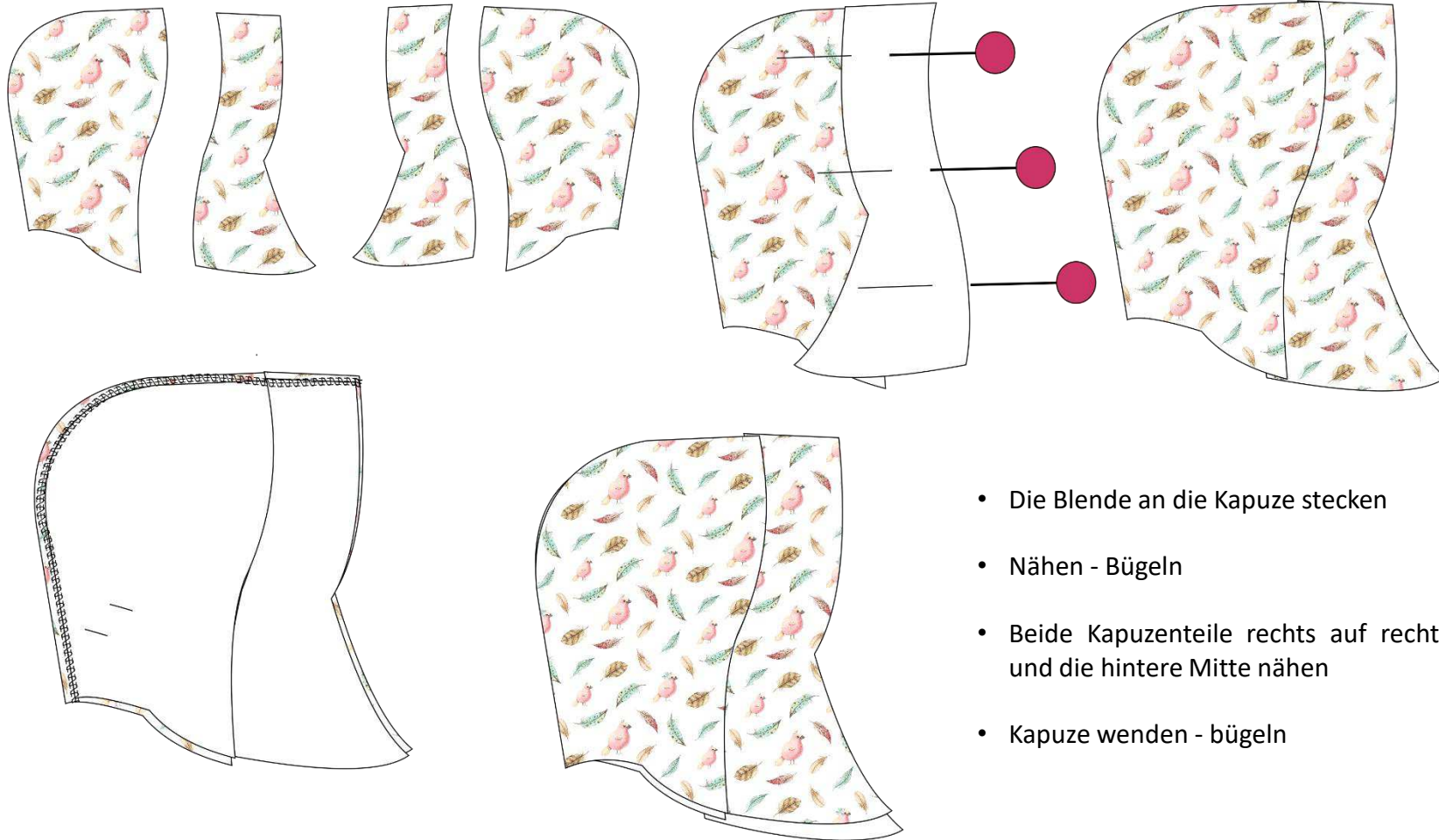
Oberstoff

Ohren



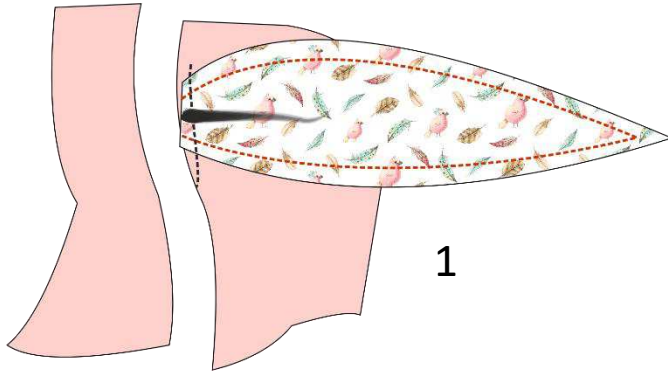
- Jeweils ein Ohr aus Oberstoff und ein Ohr aus Futterstoff rechts auf rechts legen
- Rundherum nähen
- Unten offen lassen zum Wenden
- Ohr nach dem Nähen wenden, Spitze ausformen, evtl. die Nahtzugabe etwas zurückschneiden
- Ohren in Form bügeln
- Nochmals rundherum absteppen – 1cm vom Rand entfernt

Kapuzenfutter

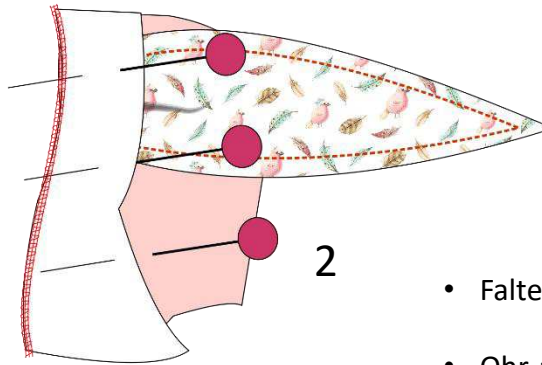


- Die Blende an die Kapuze stecken
- Nähen - Bügeln
- Beide Kapuzenteile rechts auf rechts legen und die hintere Mitte nähen
- Kapuze wenden - bügeln

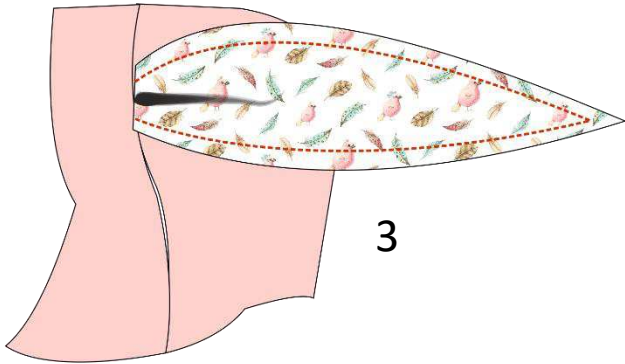
Oberkapuze mit Ohren nähen



1



2



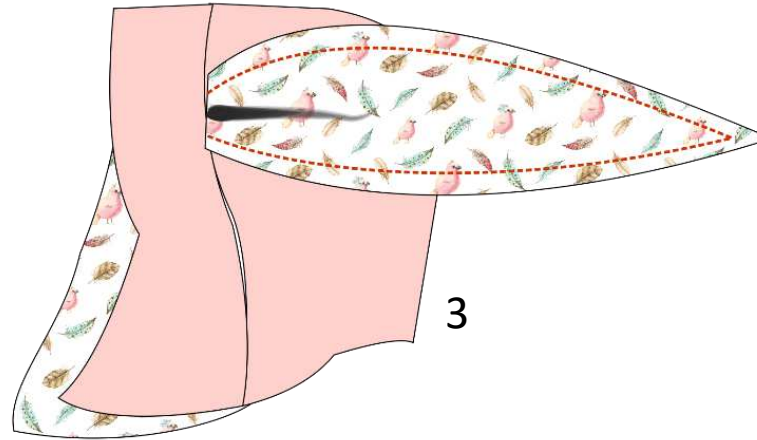
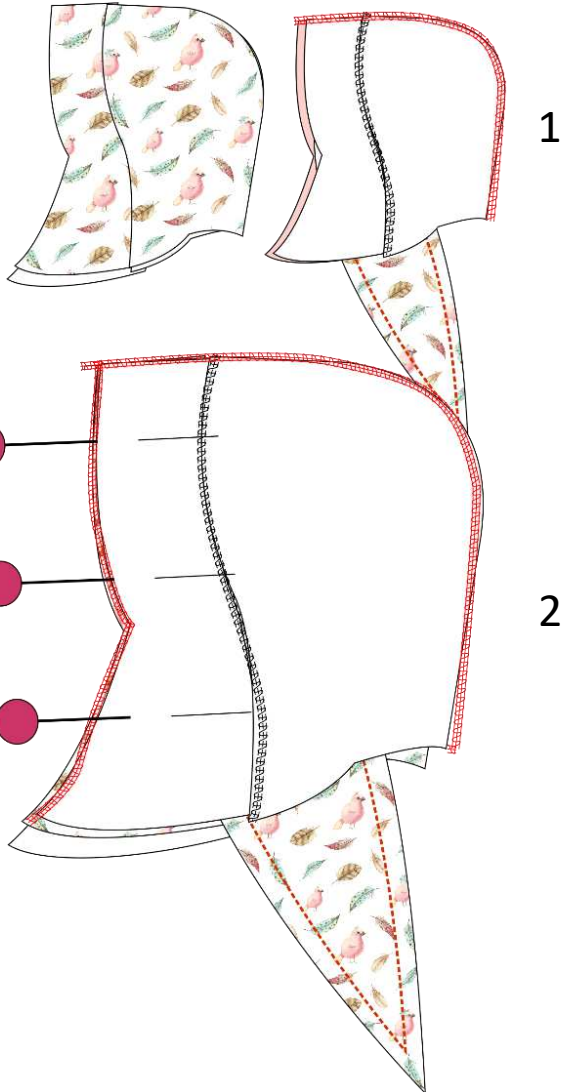
3



4

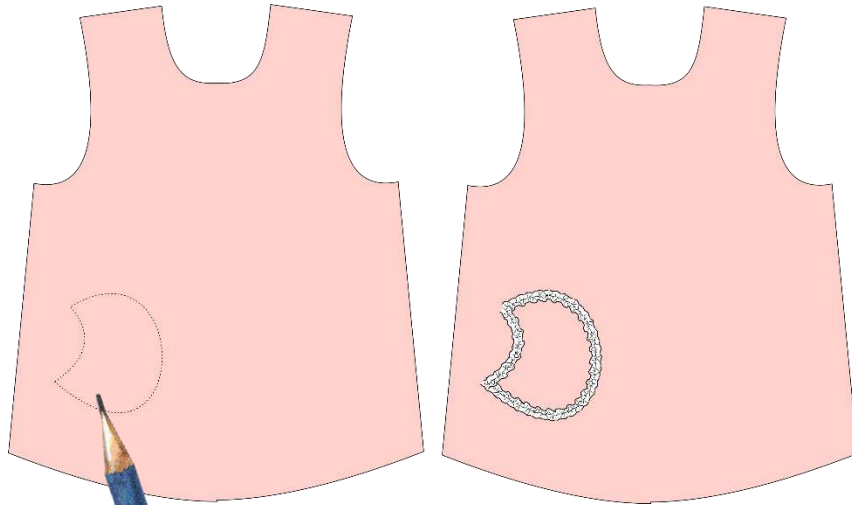
- Falte in das Ohren-Ende legen
- Ohr an die markierte Stelle im Kapuzenteil stecken, mit ein paar Stichen fixieren (1)
- Blende an die Kapuze nähen, dabei wird das Ohr dazwischen gefasst (2)
- Die beiden fertigen Kapuzenteile (3) rechts auf rechts legen, die Ohren nach unten klappen
- Die hintere Mitte nähen (4)

Kapuze füttern

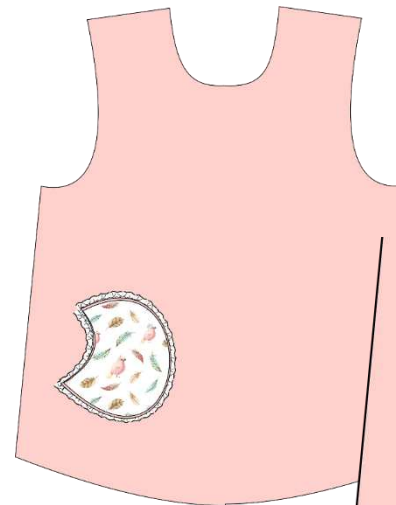
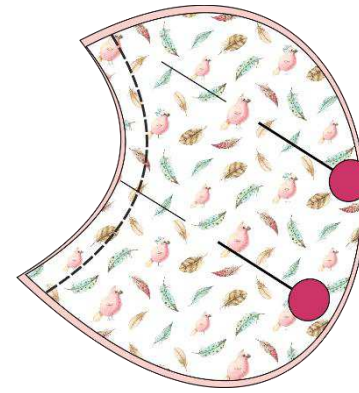


- Du benötigst das Kapuzenfutter sowie die Oberkapuze mit den Ohren
- Die Futterkapuze ist nach rechts gewendet – die Oberkapuze liegt auf links (1)
- Du schiebst nun die Futterkapuze in die Oberkapuze (2) und nähst die beiden Teile an der vorderen Kante zusammen
- Fertige Kapuze nach rechts wenden, die Kanten bügeln – wenn es dir besser gefällt – die Kanten knapp an der Kante absteppen – wir haben nicht abgestept (3)

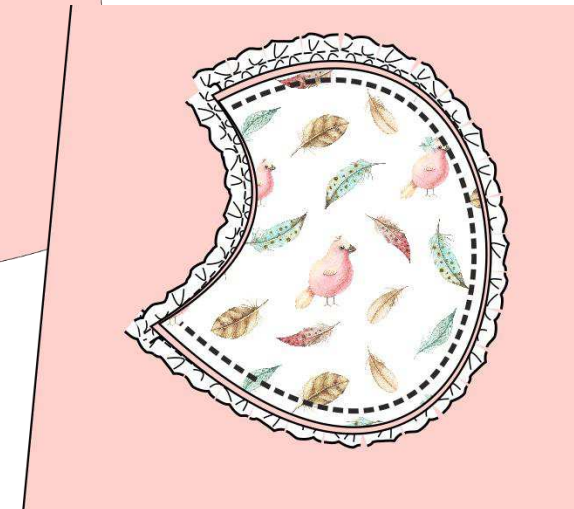
Taschen



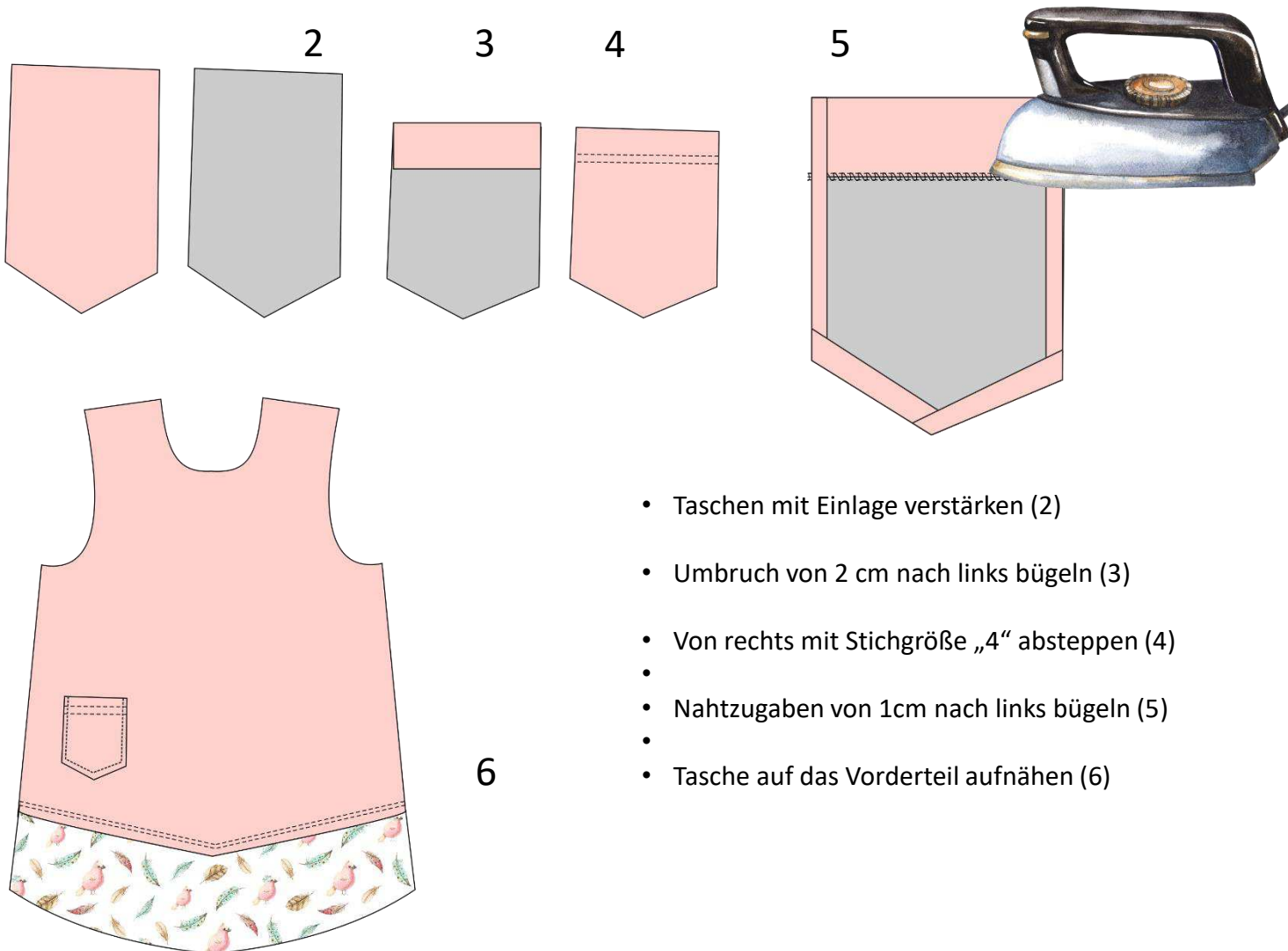
- Die Spitze der Taschen wird auf das Vorderteil aufgenäht
- Dazu überträgst Du den Taschenschnitt auf den Stoff
- Spitze aufnähen



- Die Taschen haben wir unversäubert verarbeitet, um einen „Usedlook“ zu erhalten
- Oberstofftasche liegt in diesem Fall unten, darauf wird die Futtertasche gelegt – fixieren
- Die vordere Kante absteppen
- Die Tasche nun so auflegen, dass die Spitze an den Seiten hervorschaut
- Absteppen
- Die Kanten rollen sich nun leicht nach außen, so dass beide Stoffe sichtbar werden

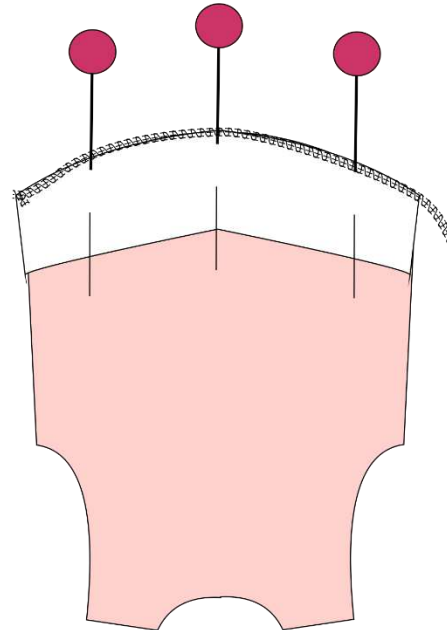


Taschensets



- Taschen mit Einlage verstärken (2)
- Umbruch von 2 cm nach links bügeln (3)
- Von rechts mit Stichgröße „4“ absteppen (4)
- Nahtzugaben von 1cm nach links bügeln (5)
- Tasche auf das Vorderteil aufnähen (6)

Blenden an Vorder- und Rückenteil nähen

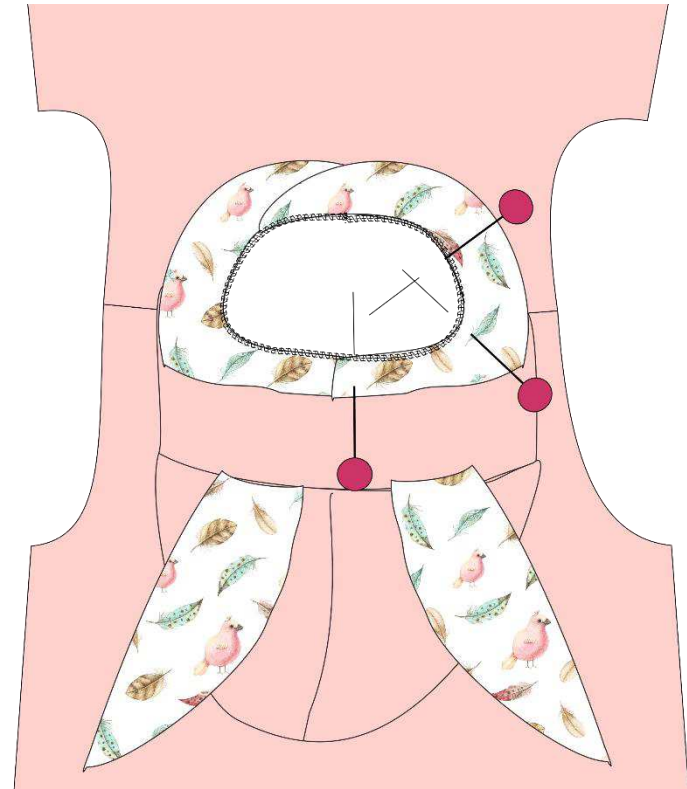
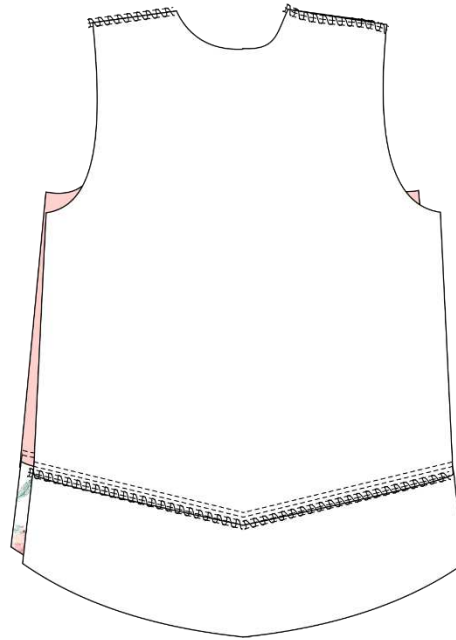


- Du benötigst jeweils das Vorder- und Rückenteil und die dazugehörigen Blenden
- Blende an das Vorder-/bzw. Rückenteil stecken nähen
- Die Naht bügeln, die Nahtzugabe wird nach oben gelegt
- Von rechts absteppen

Kapuze annähen

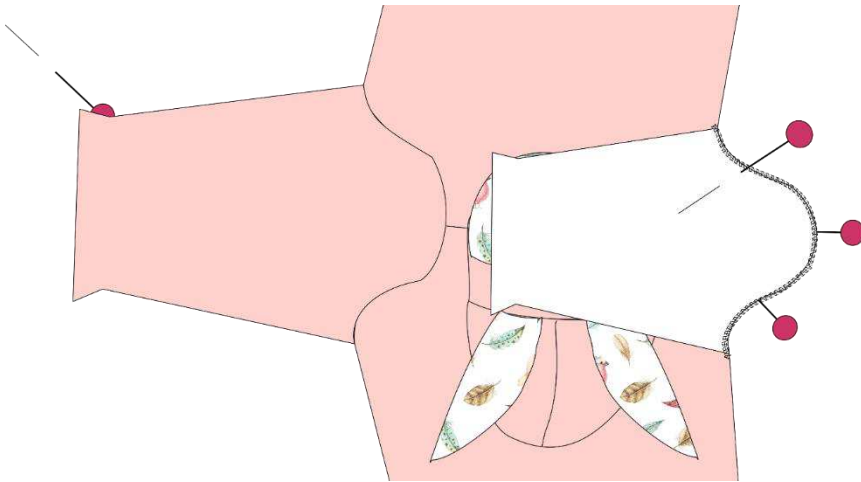


- Bevor Du losnähst, solltest Du Dir noch die vordere – und hintere Mitte markieren und falls noch nicht erledigt, ebenfalls noch die Passpunkte für die Kapuze anbringen
- Vorder- und Rückenteil rechts auf rechts legen
- An beiden Schultern nähen



- Kapuze an den Ausschnitt stecken - **Passpunkte beachten!**
- Nähen – darauf achten, dass alle Lagen gleichmäßig übereinander liegen
- Tipp: die Kapuze lässt sich leichter annähen, wenn Du das Shirt nach links wendest und so die Kapuze annähst – genäht wird auf der Kapuzenseite

Ärmel einnähen



- Bevor Du die Ärmel einsteckst, ist es hilfreich, wenn Du den Ärmelsaum nach links bügelst
- Ärmel einstecken
- Nähen

Endarbeiten



- Beide Seiten zusammennähen
 - Darauf achten, dass die Nähte der Blenden zusammentreffen
 - Den Saum von 3cm nach links bügeln
 - Von rechts absteppen, idealerweise mit der Cover – alternativ Zwillingsnadel/Nähmaschine oder einfacher Steppstich mit der Nähmaschine
 - Die Ärmelsäume nach links wenden – ebenfalls von rechts absteppen
 - Falls Du mit der Nähmaschine nähst kann es sinnvoll sein, dass Du die Säume noch mit Zickzackstich oder Overlock versäuberst
 - Shirt wenden und sorgfältig bügeln
- Dein Shirt ist nun fertig :O)



Gratuliere, Du hast es geschafft und kannst stolz auf Dich sein!

Wir würden uns freuen, wenn Du Deine Werke markierst, damit wir sie bewundern können.

Hashtags: #toscaminni #shirtlisa #shirtbosse

Zu dem Schnitt Lisa und Bosse gibt es folgende Add Ons:



Facebook - Instagram – Newsletter - Nähblog



Bist Du auf Makerist?

Deine Werke kannst Du hier auch in der [>>Werkschau](#) zeigen – wir würden uns freuen, wenn Du uns hier verlinkst und den Schnitt bewertest ☺

Impressum:

Silvia Vogt
TOSCAminni-Schnittmanufaktur
Scheibenstraße 1
94557 Niederalteich
0160-4546016
www.toscaminni.de
info@toscaminni.de
USt-IdNr.: DE 247560793