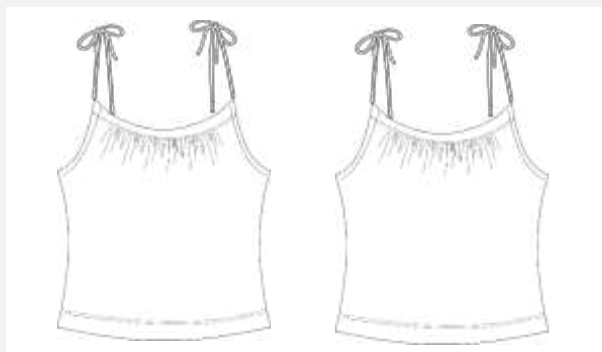


Shirt Ilva



Schnittskizze:

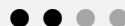


#shirtilva

Art.-Nr: 1-K-3

Größe: 80-170

Schwierigkeitsgrad:



Nähanleitung • Schnittmuster



Einkaufsliste Shirt Ilva

Material

- Jersey, Sommerstrick
- Webstoff für Band ca. 20cm oder passende Reste
- Es geht natürlich auch Satinband, Borte oder Samtband

Stoffverbrauch 1,40m Stoffbreite

Größe	-86	-98	-110	-122
Jersey	0,30m	0,35m	0,40m	0,45m
Größe	-134	-146	-170	
Jersey	0,50m	0,55m	0,60m	

Inhaltsverzeichnis:

Nutzungslizenz	Seite 3
Richtige Größe finden	Seite 4
Schnitt anpassen	Seite 5
Technische Zeichnung/Zuschneideplan	Seite 6
Nähmaschine einstellen	Seite 7
Zuschneiden	Seite 8

Melde Dich an für unseren Newsletter



Profitiere von exklusiven Vorteilen.

[>>Zum Anmeldformular](#)



Nutzungslizenz

Du erhältst zu jedem erworbenen Produkt (Schnittmuster / Stickdatei / Ebook) eine Nutzungslizenz.

Gewerbliche Nutzung

Alle selbst erstellten Produkte aus unseren Schnittmustern/Stickdateien/E-Books dürfen im kleinen Rahmen (50 Stück) verkauft werden. Wir bestehen jedoch darauf, dass wir als Hersteller des Schnittmusters/Stickdatei/E-Book mit unserem Namen „TOSCAminni Schnittmanufaktur“ sowie Internet-Adresse: www.toscaminni.de genannt werden.

Eine Bearbeitung und Verwendung der Inhalte über den angegebenen Umfang hinaus darf der Kunde nur mit Zustimmung des jeweiligen Rechteinhabers durchführen. Bei Fragen nimm bitte Kontakt mit uns auf unter info@toscaminni.de

Urheberrecht

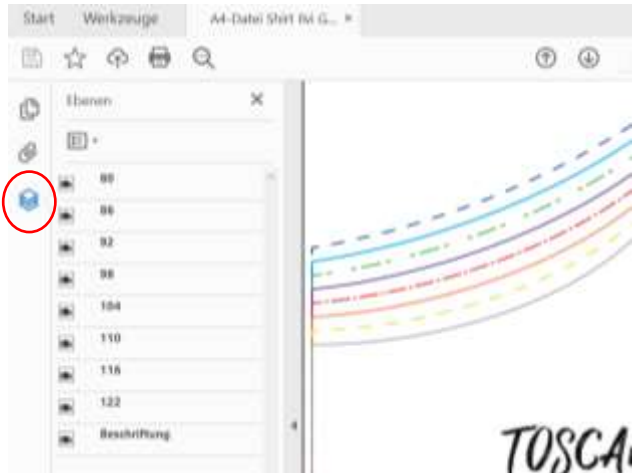
Alle Produkte aus unserem Online-Shop wurden von uns entworfen und gestaltet. Unsere Schnittmuster / Stickdatei / Ebook sind urheberrechtlich geschützt und dürfen nicht verkauft, verschenkt, kopiert oder verändert werden.

Wir besitzen das alleinige Copyright, sofern es nicht ausdrücklich angegeben wurde.

Schnitt auf Ebenen

Jede Größe ist auf einer eigenen Ebene abgespeichert. Damit ist es möglich, nur die Größen einzublenden, die Du tatsächlich drucken möchtest. Für die Funktion benötigst Du den **Acrobat Reader**, den Du kostenlos im Internet herunterladen kannst.

Klicke auf das Ebenen-Symbol im Acrobat Reader und blende Größen nach Wunsch ein oder aus.



Schnitt ausdrucken und zusammenkleben:

Du druckst benutzerdefiniert oder in tatsächlicher Größe aus. Ein Testquadrat findest Du auf dem Schnittmuster, dies muss 5/5cm betragen, dann ist die Skalierung korrekt.

Um die Blätter sind Linien gezogen, und mit Reihen/ und Seitenangaben versehen, daran orientierst Du Dich beim Zusammenkleben.

Tipps für Beamernutzer:

Verbessere den Kontrast beim Projizieren auf dunklen Stoffen durch folgende Einstellung:

Datei / Bearbeiten / Einstellungen / Barrierefreiheit (oder Shortcut Ctrl+K

- aktiviere den Haken „Dokumentenfarben ersetzen“
- deaktiviere den Haken „Nur Farbe von schwarzem Text oder Vektorgrafik ändern“



Richtige Größe finden

Größe des Kindes ermitteln:

Stelle Dein Kind leicht angelehnt an eine Wand. Lege ein Buch auf den Kopf und markiere die Größe an der Wand. Anhand der Markierung kannst Du Abmessen und Du weißt wie groß Dein Kind ist.

Oberweite:

Lege ein Maßband um die Brust Deines Kindes, es läuft über Brust und Schulterblatt

Tailenweite:

Maßband um die Taille legen

Hüftweite:

Lege das Maßband um die stärkste Stelle der Hüfte

Seitliche Hosenlänge:

Die Länge wird von der Taille bis 2cm über den Fußboden gemessen

Schulterbreite:

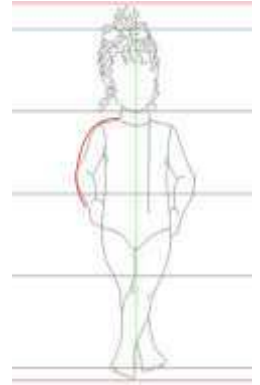
Du misst vom Halsansatz bis zum Schulterpunkt

Ärmellänge:

Du misst bei leicht abgewinkeltem Arm ab dem Schulterpunkt bei eingesetzten Ärmeln Höhe der Armkugel, bei Raglanärmel ab dem Hals

Rückenlänge:

Wird vom ersten Halswirbel bis zur Taille gemessen



Maßtabelle Mädchen

Größe	80	86	92	98	104	110	116	122
Oberweite	50,5	54	55	56	57	58	60	62
Hüftweite	52	53	55	57	59	61	63	66
Rückenlänge	20,7	22	23,2	24,4	25,6	26,8	28	29,2
Größe	128	134	140	146	152	158	164	170
Oberweite	64	66	69	72	75	78	82	86
Hüftweite	69	72	75	78,5	82	85,5	89	92,5
Rückenlänge	30,4	31,6	32,8	34,5	36,2	37,9	39,6	41,3



Informationen zur Passform / Arbeitsvorbereitung

Mit einem Ebook oder einem Papierschnitt, egal welcher Marke, erwirbst Du einen Konfektionsschnitt. Das heißt, Du musst Deine eigenen Maße diesem Schnittsystem anpassen.

Länge / Weite prüfen

Das Shirt ist so konzipiert, dass es an der Hüfte endet. Halte zur ersten Einschätzung den Papierschnitt an Dein Kind und prüfe, ob die Länge Deinen Vorstellungen entspricht. Du kannst es ganz leicht verlängern oder verkürzen, die Geschmäcker sind verschieden. Ebenso kannst Du es an der Weite ändern, in dem Du die Seitennähte abnähst.



Anleitung zum Schnitt Anpassen

Die Maßtabelle des Kindes „wächst“ überwiegend mit der Körpergröße. Es kann gut sein, dass Dein Kind zwischen zwei oder mehreren Größen liegt, das ist ganz normal. In diesem Fall muss Du den Schnitt anpassen, hier ein Beispiel:

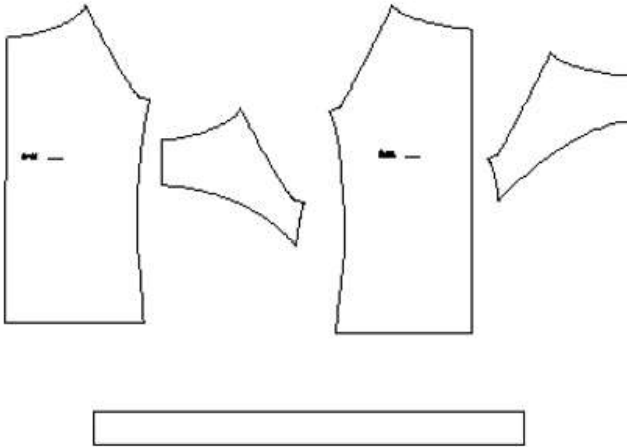
Dein Kind ist 96cm groß, Oberweite 53, Hüftweite 55. Dein Kind liegt also zwischen gerade noch 80 und Tendenz zur 98.

Wähle die Größe 92, die Dein Kind von der Körperbreite (Hüfte) benötigt und verlängere den Schnitt auf Größe 98. Die Änderungen zeichnest Du Dir am besten direkt auf dem Schnitt ein. An der Oberweite wirst Du Weite wegnehmen müssen.

Größe	80	86	92	98	104	110	116
Oberweite	50,5	54	55	56	57	58	60
Tailenweite	49	50	51	52	53	54	55
Hüftweite	52	53	55	57	59	61	63



Technische Zeichnung:



Pflegehinweis:

Generell sollte man die Stoffe vor dem Vernähen so waschen, wie man das Kleidungsstück später waschen will.

Also, bei Handwäsche per Hand -
Maschinenwäsche per
Waschmaschine. Gleiches gilt für den
Wäschetrockner.

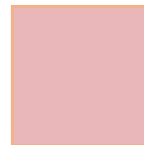
Zuschneideplan

Oberstoff	Zuschnitt
Vorderteil	1 x im Stoffbruch
Rücken	1 x im Stoffbruch
Vorderer Beleg	1 x im Stoffbruch
Rückwärtiger Beleg	1 x im Stoffbruch
Bindeband	2 x 8cm breit/75cm lang (1cm NZG ist beinhaltet)

Oberstoffe sind blau



Futterstoffe rosa



Die Rückseite ist weiß



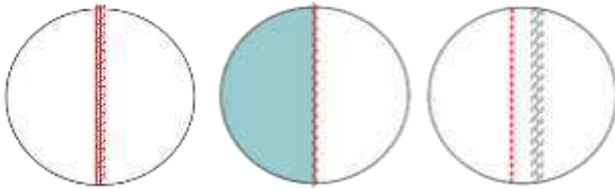
Hinweis:

Die Nahtzugabe steht auf dem Schnitt
Wir empfehlen 1 cm



Nähmaschine „jerseytauglich“ einstellen:

Die einfachste Verarbeitungsmethode ist mit einer Overlock. Achte darauf, Dein Differential Deiner Overlock richtig einzustellen, so lässt sich vermeiden, dass der Jersey sich nicht wellt.



Ein tolles [Video dazu gibt es übrigens von Makerist](#).

Nähst Du mit der Nähmaschine, empfehlen wir Dir zuerst die Nähte mit einem kleinen Steppstich (Länge 2-2,5) zu nähen und anschließend beide Lagen mit einem Overlockstich zu versäubern.

Es gibt übrigens auch Nähmaschinenfüsse, die ein kleines Schneidemesser eingebaut haben und ebenfalls die Fransen abschneiden.

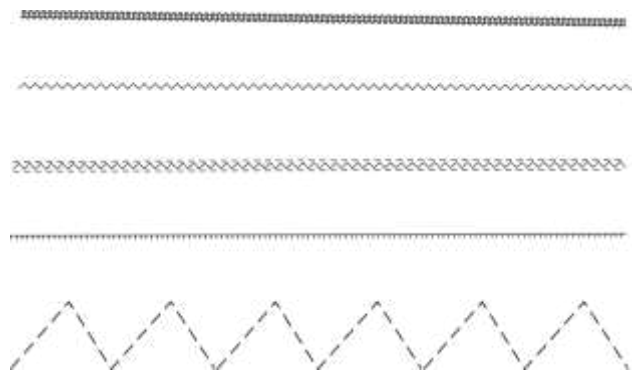
Auch mit der Nähmaschine stehen Dir zahlreiche elastische Stiche zur Verfügung, die Du für die Verarbeitung von Jersey benutzen kannst. Achte darauf, die passenden Nadeln zu verwenden, es gibt spezielle Nadeln für Jersey.

Kennst Du den Obertransporter?

Obertransportfüße werden gerne zum Nähen von Samt, Karostoffen oder gestreiften Stoffen verwendet, damit sich nichts verschiebt.

Was vielleicht nicht so bekannt ist, er eignet sich auch hervorragend für Jersey. Mit einem Obertransporter werden sowohl die untere Stoffschicht, als auch die zweite Lage oben drauf gleichmäßig transportiert und so wellt sich der Jersey nicht.

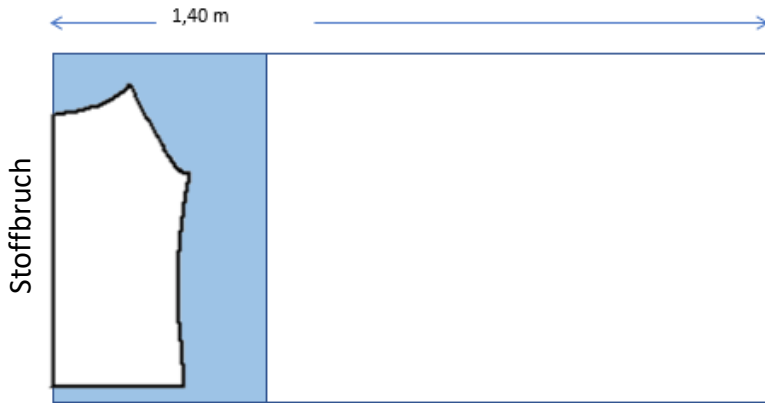
Solche oder ähnliche Stiche stehen Dir vermutlich mit Deiner Nähmaschine zur Verfügung. Der dreifach Zickzackstich eignet sich hervorragend für elastische Säume und für das Nähen von Unterwäsche – er ist mit entsprechendem Garn sehr dekorativ und haltbar.



Und los geht's:

Papierschnitt ausschneiden, auf Stoff auflegen und zuschneiden. Anschließend die Markierungen/Passzeichen auf die Schnittteile übertragen. Bei Stoffen die links und rechts gleich sind oder einfarbig sind, jeweils die linke Seite mit einem Kreidestrich markieren

Zuschneideplan



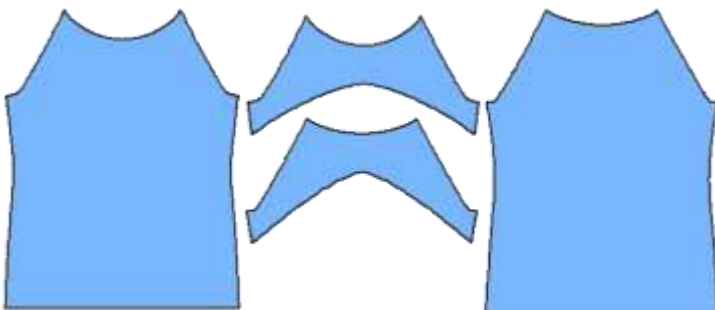
Damit Du die Teile im Stoffbruch zuschneiden kannst, wird bei diesen kleinen Teilen der Stoffbruch jeweils für jedes Teil extra gelegt, so braucht es keine Nähte im Rücken oder an den Belegen



Aus dem Abschnitt, der in der Mitte übrig bleibt, werden die Belege geschnitten

Die Belege kann man alternativ auch aus einem anderen passenden Stoff zuschneiden

Zugeschnittene Teile



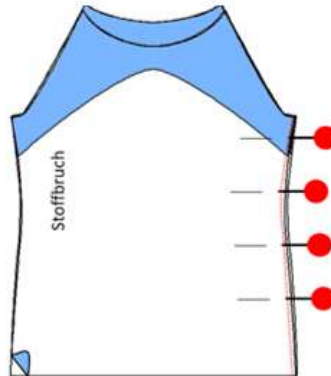
Wir nähen alles mit der Overlock. Falls Du mit der Nähmaschine nährst, einen kleinen Zickzackstich oder einen Overlockstich einstellen



Belege rechts auf rechts legen, am Ausschnitt zusammennähen. Anschließend die Armausschnitte, dabei oben wie hier gezeigt 3,00cm offen lassen, dort wird das Band durchgezogen



Belege nach rechts wenden und bügeln



Vorder- und Rückenteil rechts auf rechts legen. An den Seiten zusammennähen





Band der Länge nach falten, schöne Seite ist innen

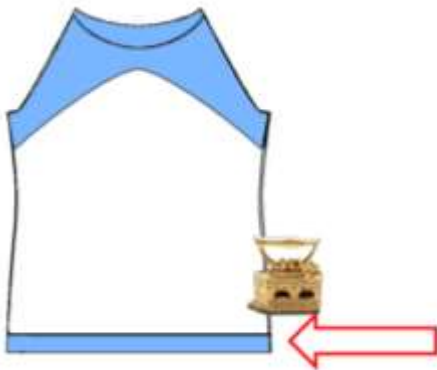


Nähen, wenden, bügeln und Wendeöffnung zunähen



Halsausschnitt innerhalb von 3,00cm absteppen,

Evtl. die Nahtzugaben von den Öffnungen zum Einziehen des Bändchens, mit der Hand festnähen, falls diese nicht von selber liegen bleibt



Saum nach Links bügeln,
Nähen



Jeweils 1 Band am vorderen
und rückw. Halsausschnitt mit
einer Sicherheitsnadeln
einziehen



Fertig☺





Gratuliere, Du hast es geschafft und kannst stolz auf Dich sein!

Wir würden uns freuen, wenn Du Deine Werke markierst, damit wir sie bewundern können.

Hashtags: #toscaminni

Facebook - Instagram - Newsletter



Bist Du auf Makerist?

Deine Werke kannst Du hier auch in der Nähschau zeigen – wir würden uns freuen, wenn Du uns hier verlinkst und den Schnitt bewertest 😊

Impressum:

Silvia Vogt

TOSCAminni-Schnittmanufaktur

Scheibenstraße 1

94557 Niederalteich

0160-4546016

www.toscaminni.de

info@toscaminni.de

USt-IdNr.: DE 247560793

