

Shirt Nora



Schnittskizze:



#shirtnora

Art.-Nr: 1-E-40

Größe: 34-46

Schwierigkeitsgrad:



Nähanleitung • Schnittmuster



Einkaufsliste Shirt Nora

Material

- Bi-elastischer Jersey
- Nahtband (Formband) oder Rest Vlieseline für den Halsausschnitt
- Optional Bindeband oder Satinband für Modell 4
- Optional Knopf oder Schleife zum Verziern

Stoffverbrauch 1,40m Stoffbreite

Für alle Größen	34-46
Shirt Kurzarm	1,10m
Shirt Langarm	1,60m

Inhaltsverzeichnis:

Nutzungslizenz	Seite 4
Nähmaschine einstellen	Seite 5
Richtige Größe finden / Schnitt anpassen	Seite 6
Technische Zeichnung/Zuschneideplan	Seite 8
Zuschneiden	Seite 11

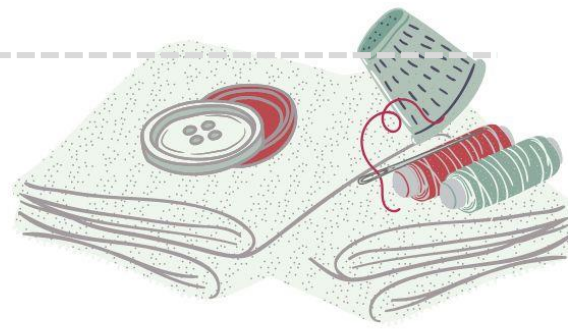
Kennst Du schon unseren Nähblog?

Wir berichten aus unserem (Näh)Leben und stellen Euch Ideen und kostenlose Add Ons zu unseren Schnittmustern vor, die während des Probenähens entstanden sind.

Trag Dich für den Newsletter ein und bleib auf dem Laufenden über neue Add Ons, Tipps und Tricks.



[>>Zum Anmeldeformular](#)



Projektplanung Modell:

Stoffzusammenstellung



Stoff 1



Stoff 2



Futter



Einlage

Persönliche Maße

Oberweite:	Rocklänge:
Taillenweite:	Seitliche Beinlänge:
Hüftweite:	Rückenlänge:
Ärmellänge:	Oberarm Umfang:
Sonstiges:	
Konfektionsgröße:	
Infos und Notizen:	

Einkaufsliste:

Stoffmenge: _____

Futterstoff: _____

Knöpfe: _____

Reißverschluss: _____

Einlage: _____

Borten: _____

Sonstiges: _____

Notizen:

genäht am: _____

für: _____

Größe: _____

Änderungen: _____

Beim nächsten Mal beachten: _____



Nutzungslizenz

Du erhältst zu jedem erworbenen Produkt (Schnittmuster / Stickdatei / Ebook) eine Nutzungslizenz.

Gewerbliche Nutzung

Alle selbst erstellten Produkte aus unseren Schnittmustern/Stickdateien/E-Books dürfen im kleinen Rahmen (50 Stück) verkauft werden. Wir bestehen jedoch darauf, dass wir als Hersteller des Schnittmusters/Stickdatei/E-Book mit unserem Namen „TOSCAminni Schnittmanufaktur“ sowie Internet-Adresse: www.toscaminni.de genannt werden.

Eine Bearbeitung und Verwendung der Inhalte über den angegebenen Umfang hinaus darf der Kunde nur mit Zustimmung des jeweiligen Rechteinhabers durchführen. Bei Fragen nimm bitte Kontakt mit uns auf unter info@toscaminni.de

Urheberrecht

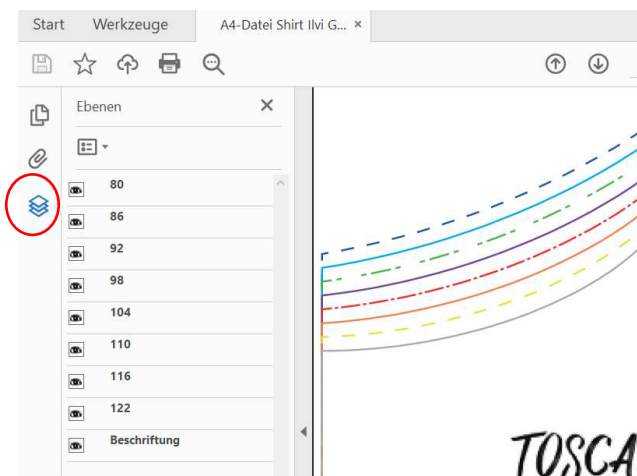
Alle Produkte aus unserem Online-Shop wurden von uns entworfen und gestaltet. Unsere Schnittmuster / Stickdatei / Ebook sind urheberrechtlich geschützt und dürfen nicht verkauft, verschenkt, kopiert oder verändert werden.

Wir besitzen das alleinige Copyright, sofern es nicht ausdrücklich angegeben wurde.

Schnitt auf Ebenen

Jede Größe ist auf einer eigenen Ebene abgespeichert. Damit ist es möglich, nur die Größen einzublenden, die Du tatsächlich drucken möchtest. Für die Funktion benötigst Du den **Acrobat Reader**, den Du kostenlos im Internet herunterladen kannst.

Klicke auf das Ebenen-Symbol im Acrobat Reader und blende Größen nach Wunsch ein oder aus.



Schnitt ausdrucken und zusammenkleben:

Du druckst benutzerdefiniert oder in tatsächlicher Größe aus. Ein Testquadrat findest Du auf dem Schnittmuster, dies muss 5/5cm betragen, dann ist die Skalierung korrekt.

Um die Blätter sind Linien gezogen, und mit Reihen/ und Seitenangaben versehen, daran orientierst Du Dich beim Zusammenkleben.

Tipps für Beamernutzer:

Verbessere den Kontrast beim Projizieren auf dunklen Stoffen durch folgende Einstellung:

Datei / Bearbeiten / Einstellungen / Barrierefreiheit (oder Shortcut Ctrl+K

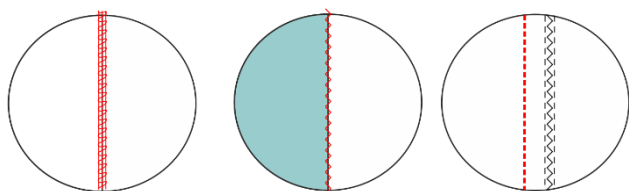
- aktiviere den Haken „Dokumentenfarben ersetzen“
- deaktiviere den Haken „Nur Farbe von schwarzem Text oder Vektorgrafik ändern“



Nähmaschine „jerseytauglich“ einstellen:

Nähen mit der Overlock

Die einfachste Verarbeitungsmethode ist mit einer Overlock. Achte darauf, Dein Differential Deiner Overlock richtig einzustellen, so lässt sich vermeiden, dass der Jersey sich nicht wellt.



Ein tolles [Video dazu gibt es übrigens von Makerist.](#)

Nähst Du mit der Nähmaschine, empfehlen wir Dir zuerst die Nähte mit einem kleinen Steppstich (Länge 2-2,5) zu nähen und anschließend beide Lagen mit einem Overlockstich zu versäubern.

Nähen mit der Nähmaschine

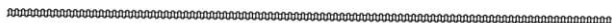
Es gibt auch Nähmaschinenfüße, die ein kleines Schneidmesser eingebaut haben und ebenfalls die Fransen abschneiden.

Für Jersey solltest Du einen elastischen Stich verwenden. Mit der Nähmaschine stehen Dir zahlreiche elastische Stiche zur Verfügung.

Achte darauf, die passenden Nadeln zu verwenden, es gibt spezielle Nadeln für Jersey.

Hast Du keine Overlock, dann kannst Du die Stoffe mit einem Zick-Zack-Stich versäubern.

Solche oder ähnliche Stiche stehen Dir vermutlich mit Deiner Nähmaschine zur Verfügung. Der dreifach Zickzackstich eignet sich hervorragend für elastische Säume und für das Nähen von Unterwäsche – er ist mit entsprechendem Garn sehr dekorativ und haltbar.



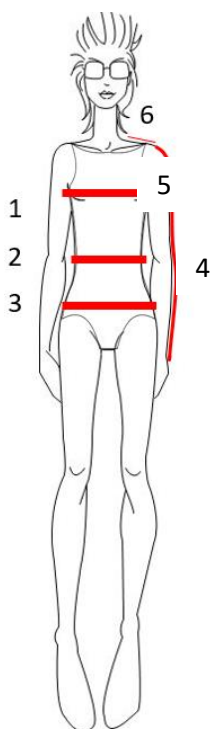
Kennst Du den Obertransporter?

Obertransportfüße werden gerne zum Nähen von Samt, Karostoffen oder gestreiften Stoffen verwendet, damit sich nichts verschiebt.

Was vielleicht nicht so bekannt ist, er eignet sich auch hervorragend für Jersey. Mit einem Obertransporter werden sowohl die untere Stoffschicht, als auch die zweite Lage oben drauf gleichmäßig transportiert und so wellt sich der Jersey nicht.



Richtige Größe finden



1 Oberweite:

Die Oberweite wird waagrecht um den Körper gemessen. Das Maßband wird um die höchste Stelle der Brust und über die Schulterblätter/Rücken gelegt

2 Taillenweite:

Das Maßband wird locker um die Taille gelegt

3 Hüftweite:

Die Hüfte wird um die stärkste Stelle gemessen

4 Armlänge:

Die Armlänge wird mit einem leicht angewinkeltem Arm gemessen, über den Ellbogen bis zum Handgelenk

5 Schulterbreite:

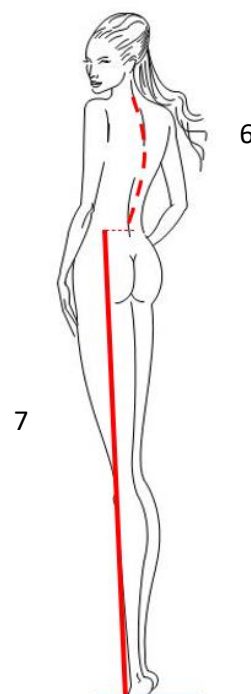
Vom Halsansatz bis zur Armkugel

6 Rückenlänge:

Vom Halsansatz bis zur Taille messen

7 Seitliche Länge:

Die Länge von der Taille bis zum Fußboden messen



Maßtabelle Damen

Größe	34	36	38	40	42	44	46	48	50	52	54
Oberweite	80	84	88	92	96	100	104	110	116	122	128
Hüftweite	86	90	94	98	102	106	110	116	122	128	134

Informationen zur Passform / Arbeitsvorbereitung

Mit einem Ebook oder einem Papierschnitt, egal welcher Marke, erwirbst Du einen Konfektionsschnitt. Das heißt, Du musst Deine eigenen Maße diesem Schnittsystem anpassen.

Für die Größenauswahl sind Brust- und Hüftumfang maßgebend. Der Schnitt ist auf eine Körpergröße von 1,68m ausgelegt.

Länge ändern: Miss die Länge vom Schulterpunkt bis zu Deiner Wunschlänge und vergleiche ihn mit dem Papierschnitt.

Ärmellänge kontrollieren: Überprüfe, ob die Ärmel für Dich ausreichend lang sind, miss am leicht angewinkelten Arm ab.

Oberweite / Taille kontrollieren: Prüfe, ob die Weite für Dich passt, das Shirt hat eine Mehrweite von 4cm.

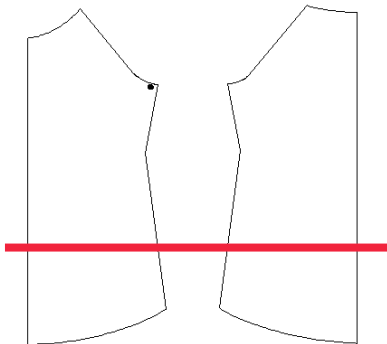
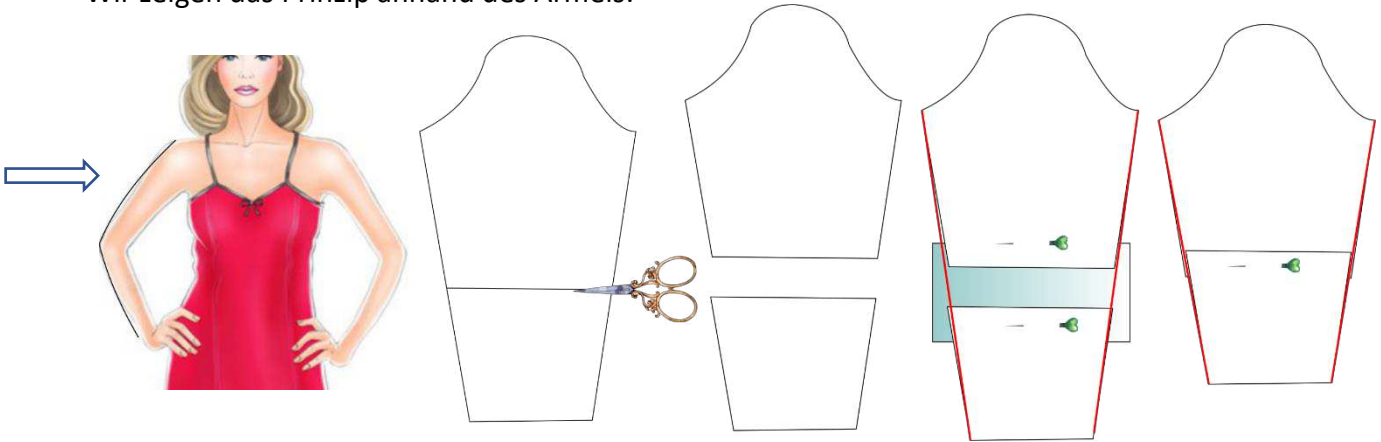


So kannst Du den Schnitt auf Deine Bedürfnisse abändern:

Länge / Ärmellänge ändern

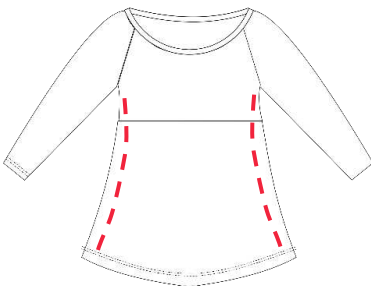
Zerteile den Papierschnitt an der roten Linie im unteren Drittel (Vgl. technische Zeichnung). Schiebe den Schnitt um die Differenz auseinander (verlängern) oder zusammen (verkürzen) und verbinde die Aussenlinien neu. So bleibt die Form des Schnittes erhalten. Denk daran, dass Du die Nahtzugabe vom 1cm, die im Schnitt enthalten ist, wieder herausrechnen musst.

Wir zeigen das Prinzip anhand des Ärmels:



Mit dem Korpus ebenso verfahren, falls nötig – der Schnitt muss im unteren Drittel zerteilt werden, wo genau spielt dann keine Rolle.

Weite und Halsausschnitt ändern:

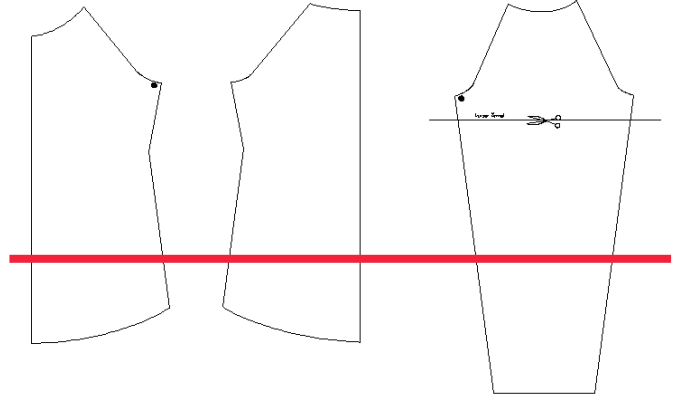
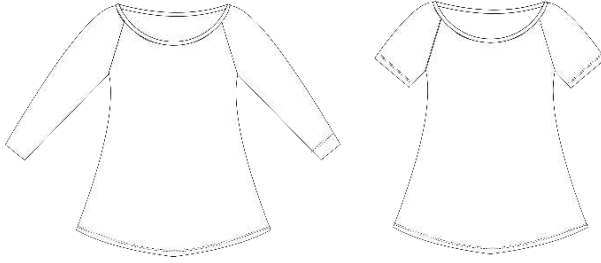


Die Weite kannst Du an den Seitennähten Regulieren. Wie Du den Halsausschnitt abänderst ist auf Seite 19 erklärt.

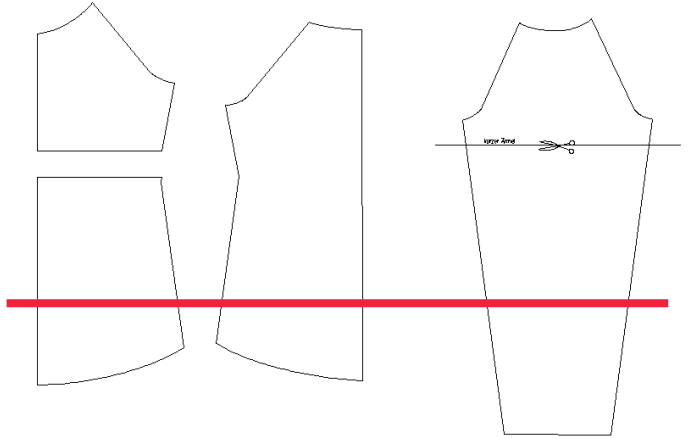
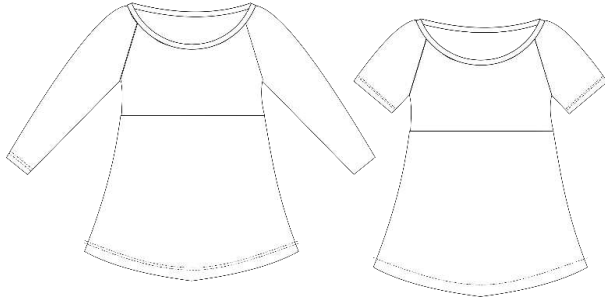


Technische Zeichnung:

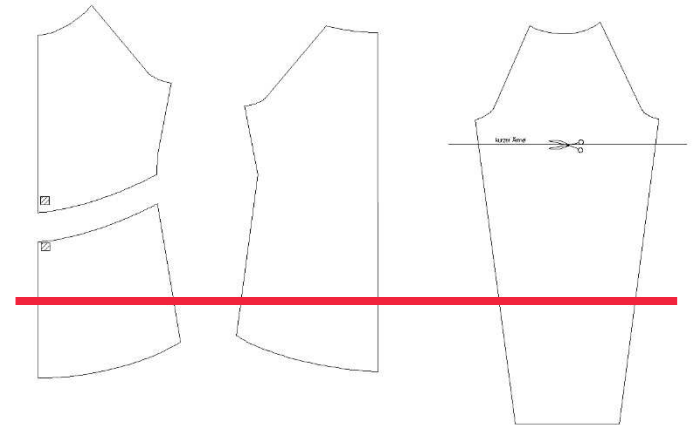
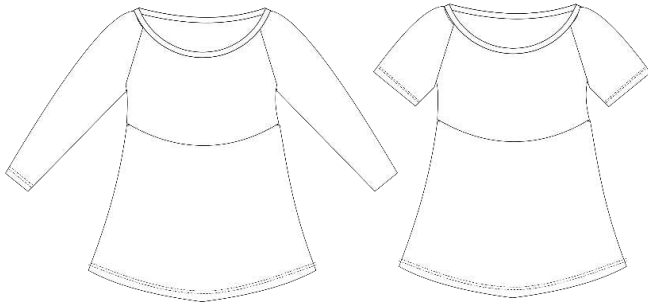
Modell 1 ohne Passe



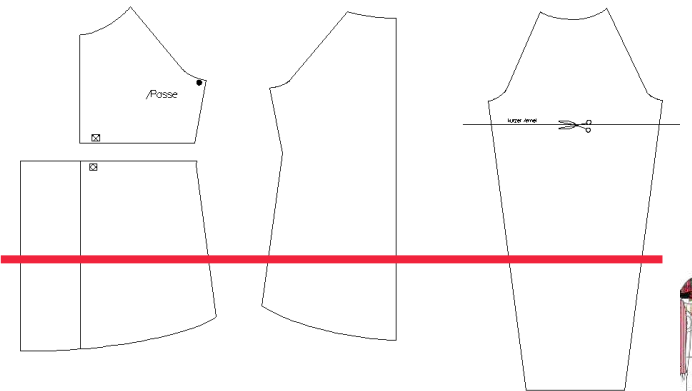
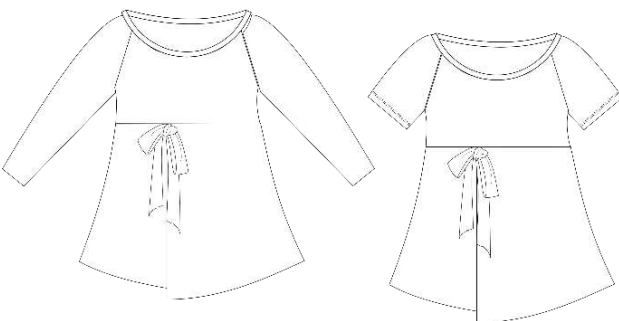
Modell 2 mit gerader Passe



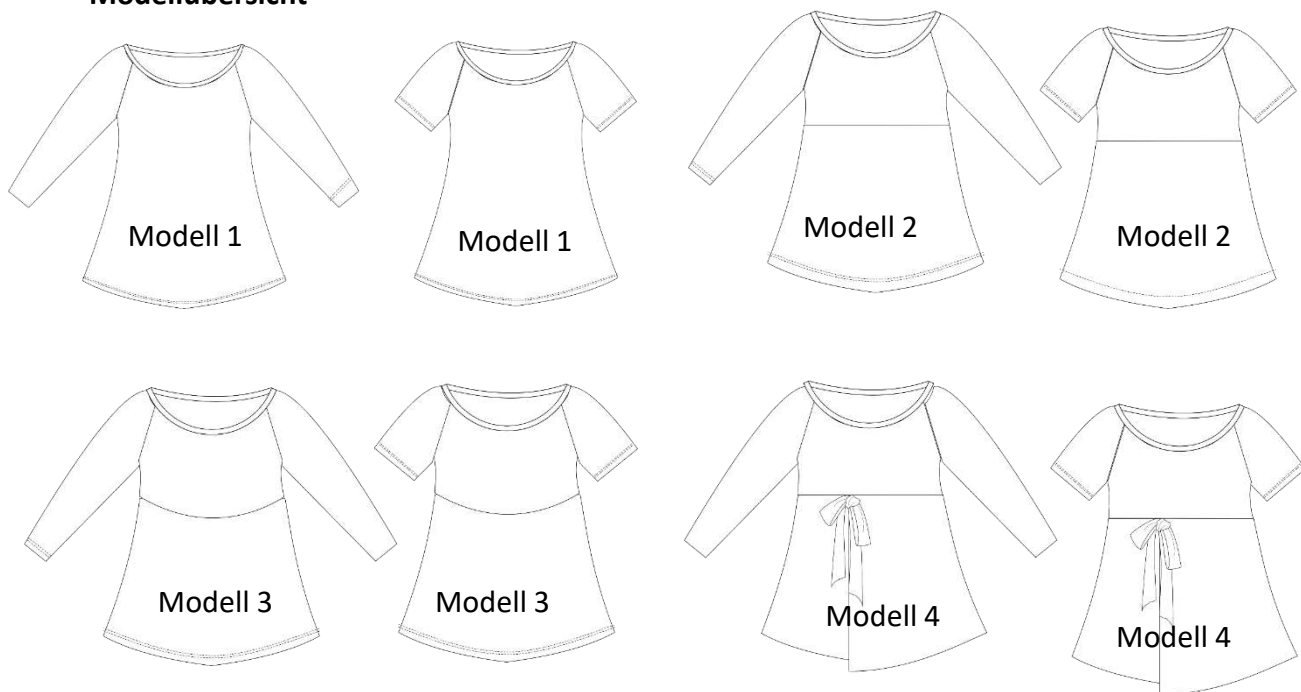
Modell 3 – runde Passe



Modell 4 - Wickeloptik



Modellübersicht



Pflegehinweis:

Generell sollte man die Stoffe vor dem Vernähen so waschen, wie man das Kleidungsstück später waschen will (Handwäsche / Maschinenwäsche / Trockner)

Zuschneideplan Modell 1



Oberstoff	Zuschnitt
Vorderteil	1 x im Stoffbruch
Rücken	1 x im Stoffbruch
Ärmel (kurz oder lang)	2 x
Streifen f. Halsausschnitt	1 x im Stoffbruch
Streifen zum Versäubern des Saums	2x (2cm breit) Länge jeweils entsprechend der Breite des Vorder- und Rückenteils am Saumende
Hinweis: optional kann der Saum auch nur umgebügelt und abgesteppt werden.	

Im Schnitt ist 1cm Nahtzugabe enthalten (auch Saum)



Zuschneideplan Modell 2 und 3



Gerade Passe



Runde Passe

Oberstoff	Zuschnitt
Vorderteil und Vorderteilpasse	1 x im Stoffbruch
Rücken	1 x im Stoffbruch
Ärmel (kurz oder lang)	2 x
Streifen f. Halsausschnitt	1 x im Stoffbruch
Streifen zum Versäubern des Saums	2 x (2cm breit) Länge jeweils entsprechend der Breite des Vorder- und Rückenteils am Saumende
Hinweis: optional kann der Saum auch nur umgebügelt und abgesteppt werden	

Im Schnitt ist 1cm Nahtzugabe enthalten (auch Saum)

Zuschneideplan Modell 4



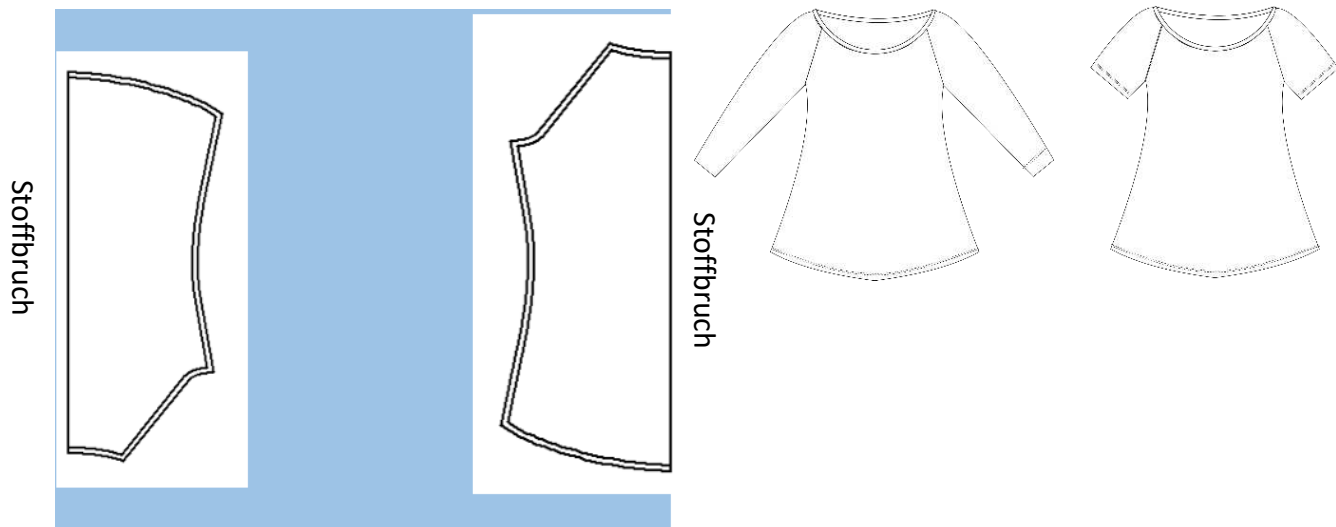
Oberstoff	Zuschnitt
Vorderteilpasse	1 x im Stoffbruch
Wickelteil	2x
Rücken	1x im Stoffbruch
Ärmel (kurz oder langarm)	2 x
Streifen f. Halsausschnitt	1 x im Stoffbruch



Und los geht's:

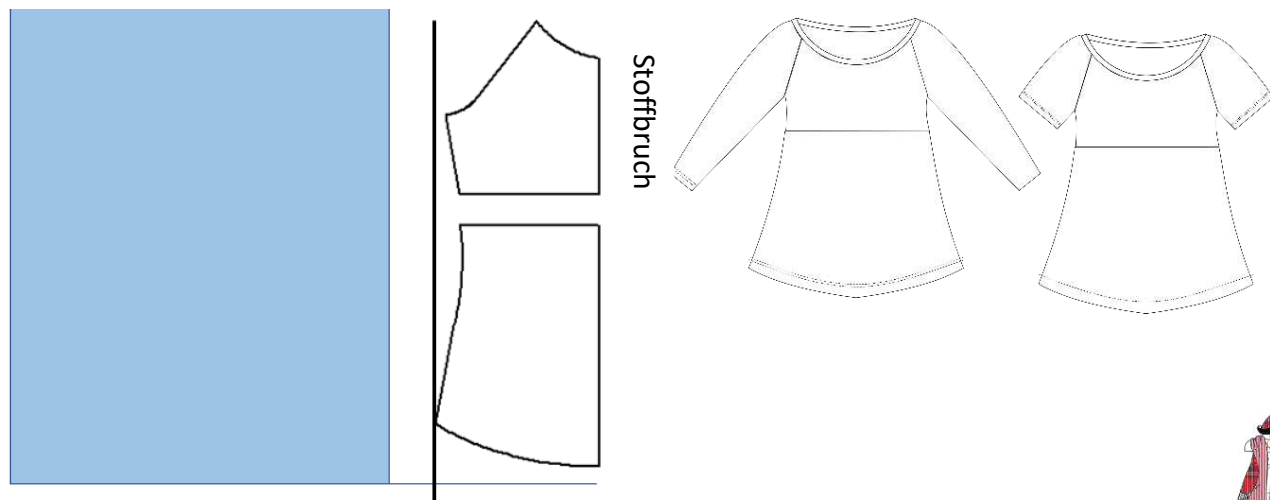
Papierschnitt ausschneiden, auf Stoff auflegen und zuschneiden. Anschließend die Markierungen/Passzeichen auf die Schnittteile übertragen. Bei Stoffen die links und rechts gleich oder einfarbig sind, jeweils die linke Seite mit einem Kreidestrich markieren

Zuschneideplan Modell 1



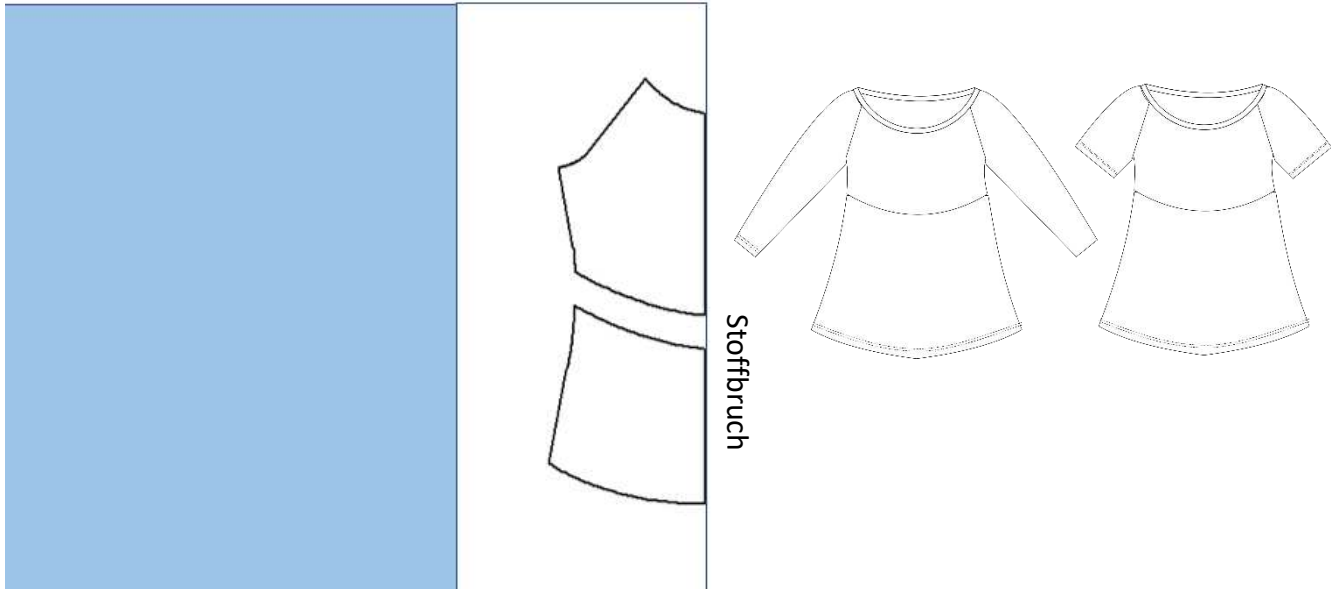
Modell 2, Zuschnitt Vorderteil

Hier variiert nur das Vorderteil – das Rückenteil wird wie im Modell 1 zugeschnitten.



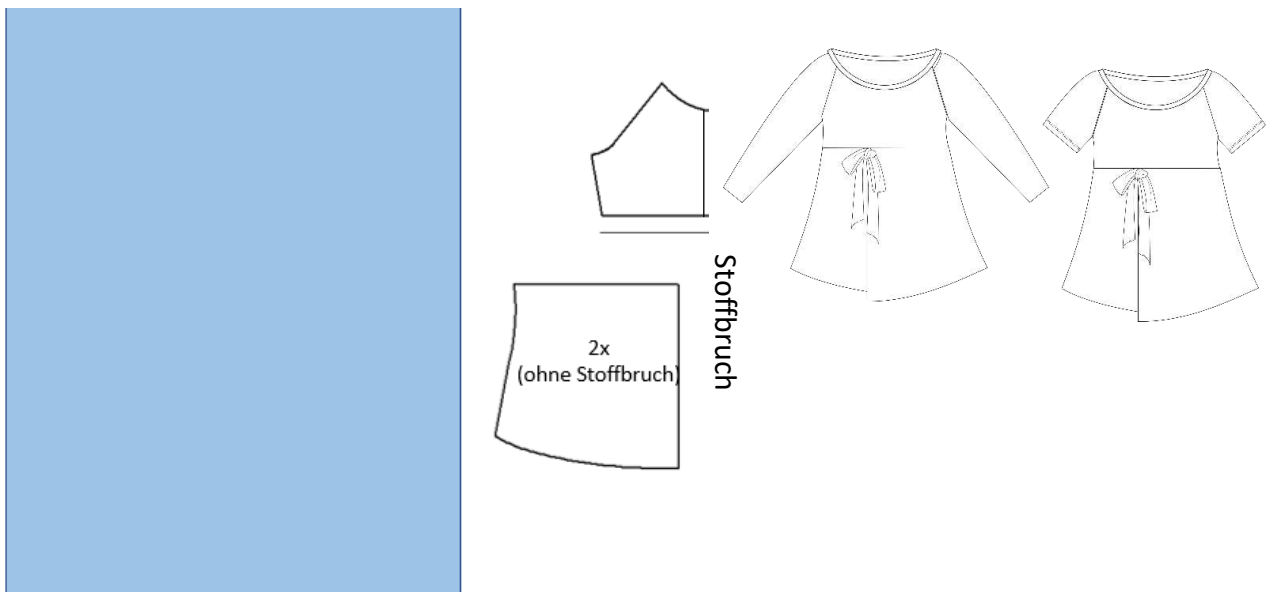
Modell 3 Zuschnitt Vorderteil

Hier variiert nur das Vorderteil – das Rückenteil wird wie im Modell 1 zugeschnitten.

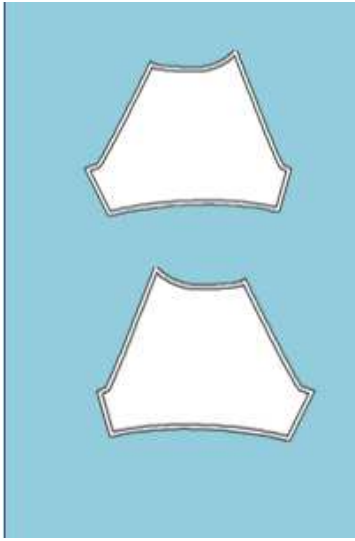


Modell 4 Vorderteil

Hier variiert nur das Vorderteil – das Rückenteil wird wie im Modell 1 zugeschnitten.



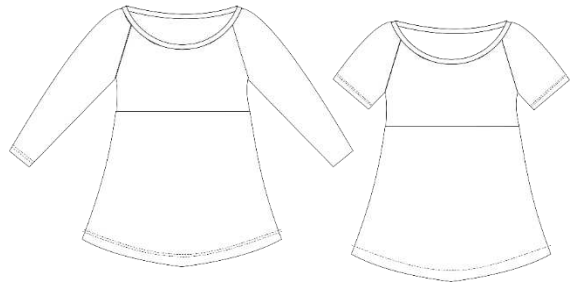
Zuschnitt Ärmel ist für alle Modell gleich



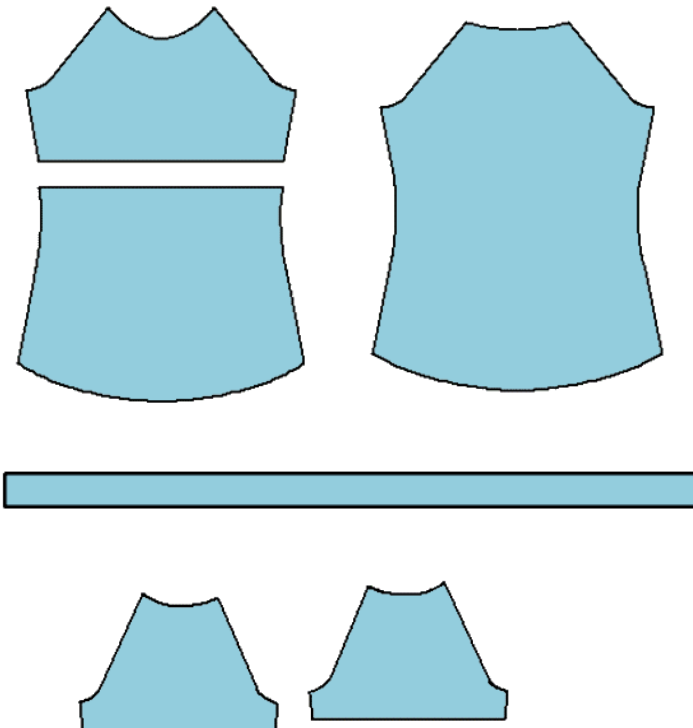
Aus dem Rest die Ärmel zuschneiden

Es kann zwischen kurzen und langen Ärmeln gewählt werden

Die Verarbeitung bleibt bei jeder Ärmellänge gleich



Zugeschnittene Teile Modell 2 – gerade Passe



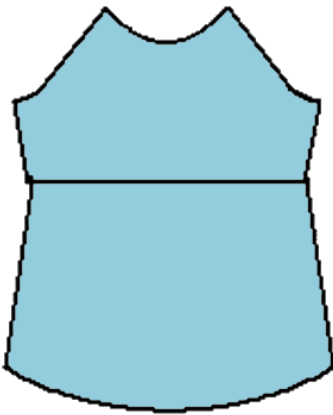
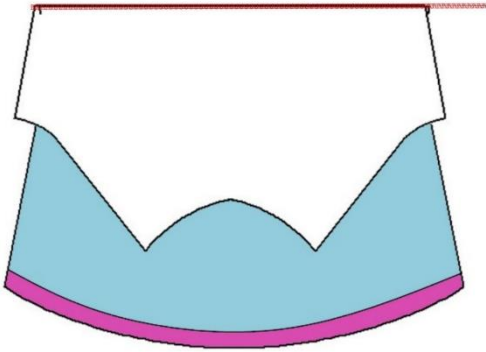
Für den Saum ist es leichter, wenn Du jeden Saum am Rücken/Vorderteil separat versäuberst. Das Shirt ist leicht gerundet und so näht es sich einfacher.

Du kannst also einen langen Versäuberungsstreifen zuschneiden oder 2 kürzere Streifen.

Die Breite des Versäuberungsstreifen beträgt 2cm / fertige Breite 1cm

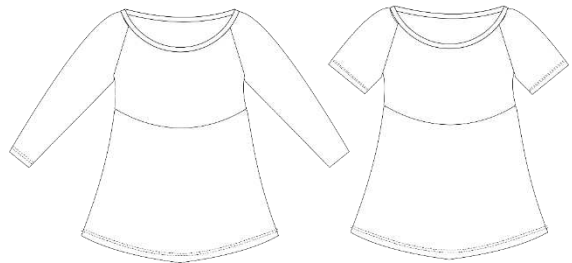
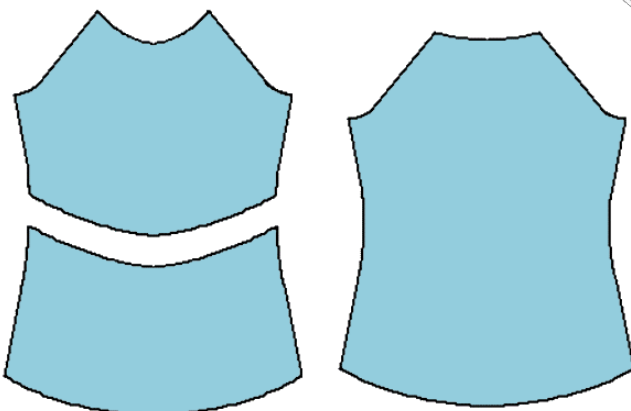


- Bei Modell 2-4 müssen zuerst die Vorderteile zusammengesetzt werden. Wir haben unsere Shirts mit Bügelbildern bedruckt. Du kannst auch ein Stickmotiv aufbringen - dies musst Du vor dem Nähen aufbringen.
- Wer mag, kann hier eine Paspel dazwischen fassen



- Für die rote Paspel schneide ich einen ausreichend langen Streifen, ca. 2cm breit, zu
- So sieht das Vorderteil von Modell 2 aus

Teile Modell 3 – runde Passe

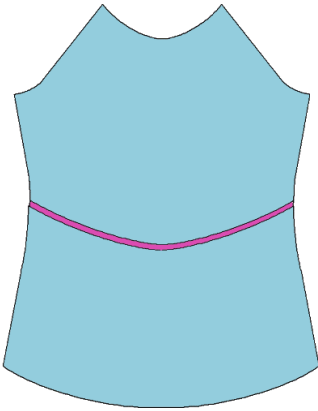


Für den Saum ist es leichter, wenn Du jeden Saum am Rücken/Vorderteil separat versäuberst. Das Shirt ist leicht gerundet und so näht es sich einfacher.

Du kannst also einen langen Versäuberungsstreifen zuschneiden oder 2 kürzere Streifen

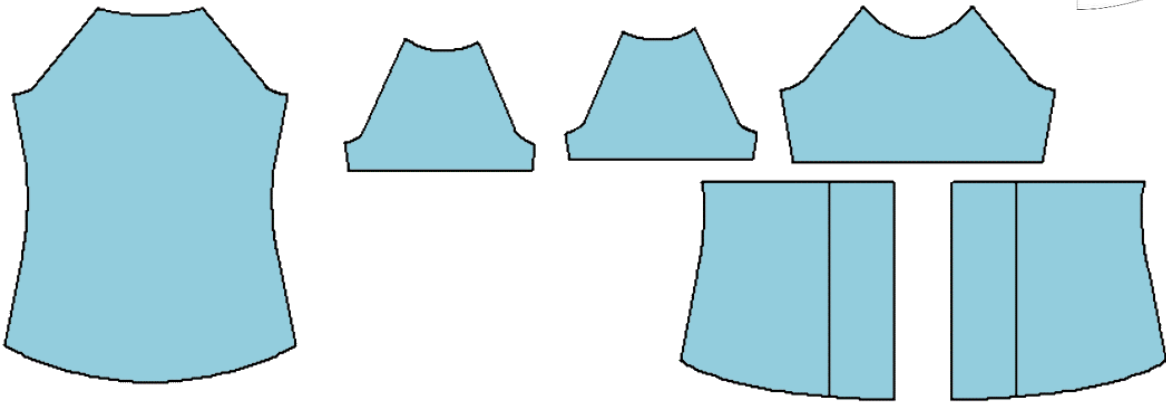
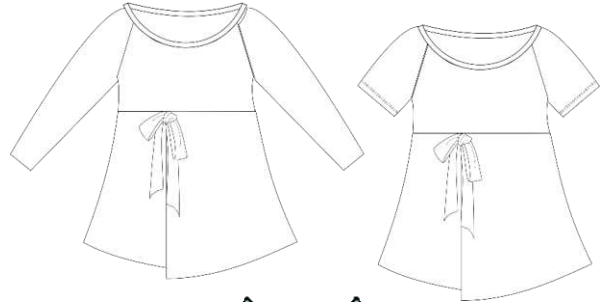
Die Breite des Versäuberungsstreifen beträgt 2cm / fertige Breite 1cm.



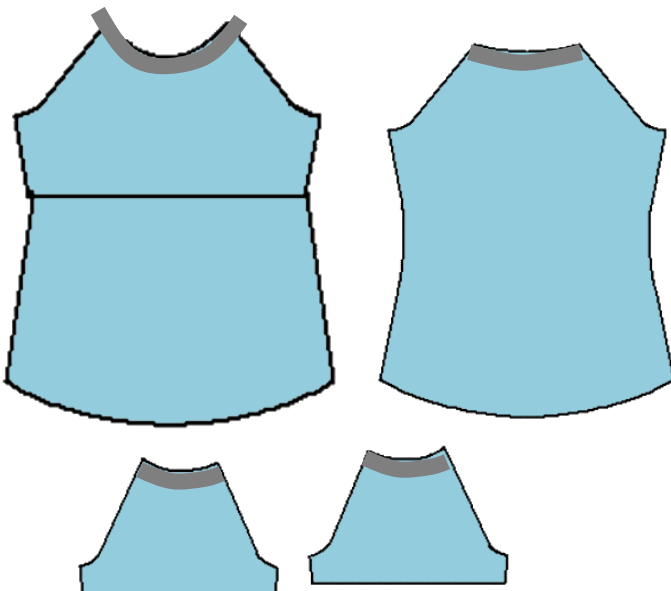


- Auch hier: wer mag, kann eine Paspel dazwischen fassen
- Oberteil wurde bei uns auch wieder mit einem Bügelbild bedruckt

Teile Modell 4 - Wickeloptik

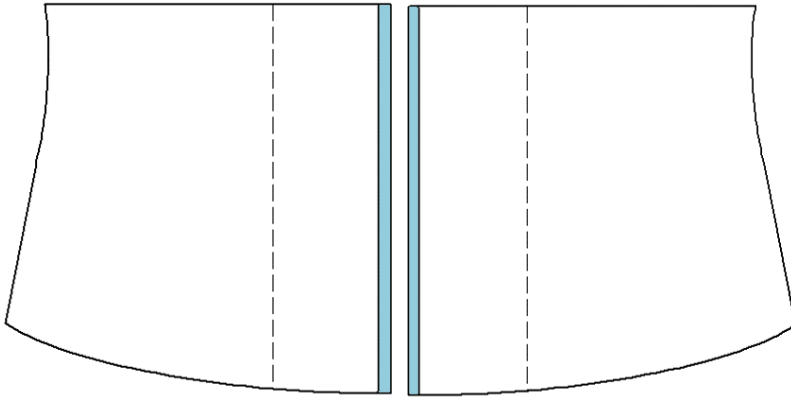


Ausschnitt stabilisieren

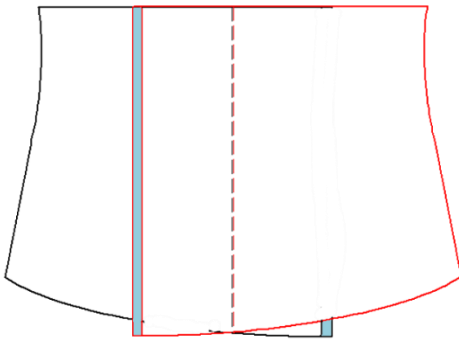


Damit sich der Ausschnitt während des Nähens nicht zu sehr ausdehnt Nahtband (Formband) oder einen Streifen Vlieseline jeweils an den Ausschnitt auf die linke Stoffseite aufbügeln



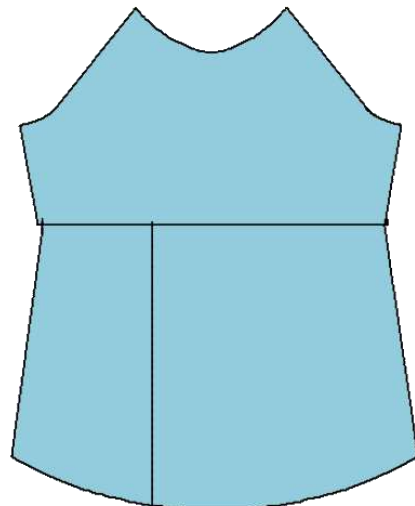
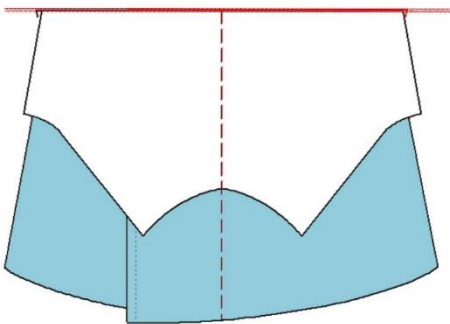


Beim Wickelshirt als erstes an der vorderen Kante die Nahtzugabe nach links bügeln und nähen



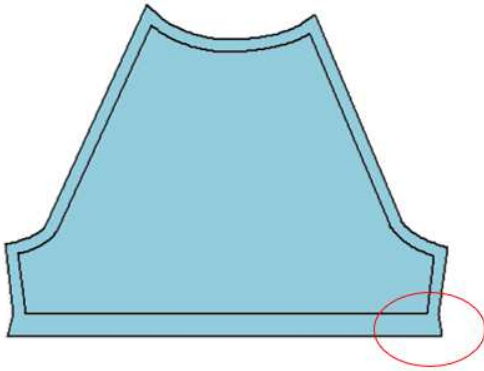
Die Teile werden in der vorderen Mitte übereinander gelegt, so dass die gestrichelten Linien übereinander liegen.

Dann beide Teile als Passe an das Wickelteil nähen – der Schlitz bleibt offen, so dass die Wickeloptik entsteht.



Ärmel nähen

Die Ärmel werden für alle Modelle gleich genäht – auch Kurz- und Langarm-Variante



- Nahtzugaben
- An den Vorder- und Rückenteilen jeweils 0,7 cm Nahtzugabe wenn mit der Overlock genäht wird oder
- 1cm mit Nähmaschine
- Bei den Ärmeln die gleiche Nahtzugabe, für den Saum haben wir 2cm zugegeben
- Wichtig ist dabei, dass die Saumzugabe nach unten ausgestellt wird, so lässt sich die Nahtzugabe einfach nähen



- Vor dem Zusammennähen werden der Saum am Vorder- und Rückenteil genäht.
- Dazu wird ein Schrägstreifen mit 2cm Breite zugeschnitten und jeweils an den vorderen – und rückwärtigen Saum genäht.



- Der Schrägstreifen wird einfach der Länge nach gebügelt, das Vorderteil bzw. Rückenteil dazwischen gelegt und nähen
- Die Schrägstreifen werden nicht versäubert

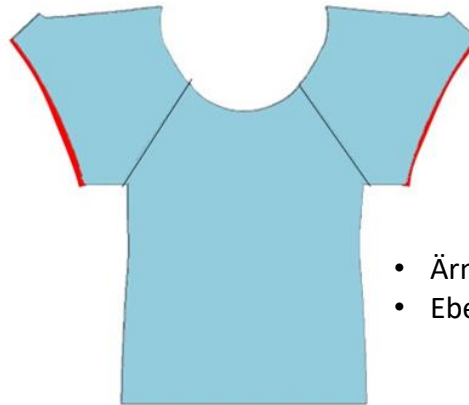
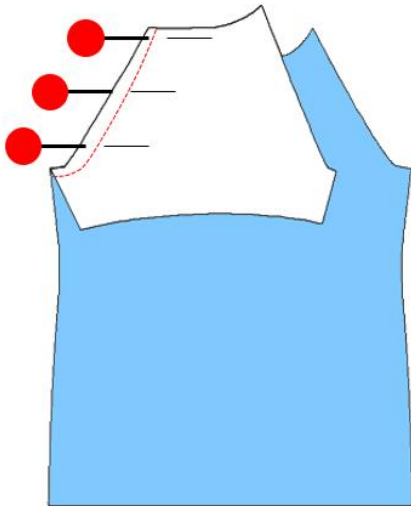




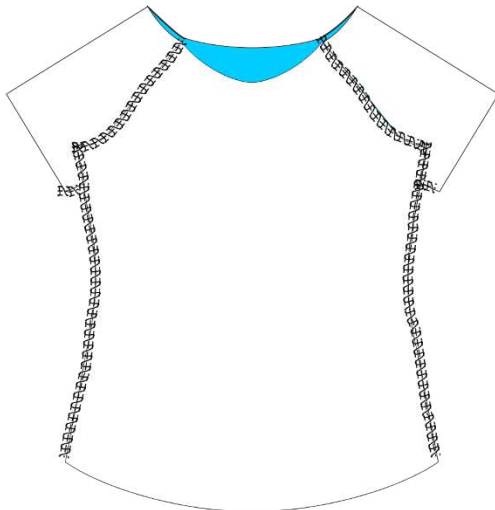
- Streifen zuschneiden, ca. 2 cm breit



- Die Streifen werden versäubert aufgenäht, dabei, wie bei einem Schrägstreifen, das Teil dazwischen fassen



- Ärmel an das Vorderteil nähen
- Ebenfalls auf der anderen Seite



- Wenn die Ärmel angenäht und alle Schulter/Armlochnähte geschlossen sind, werden die Seitennähte geschlossen
- Nun ist es sinnvoll eine Anprobe vorzunehmen, weil Du die Weite und den Halsausschnitt noch verändern kannst





Jetzt kommt die Anprobe

Prüfe Dein Shirt, ob es passt und ob es Dir gefällt – jetzt kannst Du finale Korrekturen vornehmen. Sollte das Shirt sitzen, es sieht noch ziemlich weit aus, da das Einfassbündchen noch nicht angenäht ist.

Es ist in diesem Zustand normal, dass der Ausschnitt eher auf den Schultern liegt, weil er sich ziemlich stark dehnt, vor allem, weil der Stoff schräg zugeschnitten ist.



- Jetzt kannst Du an den Ärmelnähten evtl. noch etwas wegnehmen, sollte es nötig sein – hier ziehst Du das Shirt am besten verkehrt herum an und steckst die Näht direkt ab, so kannst Du das Ergebnis direkt prüfen.



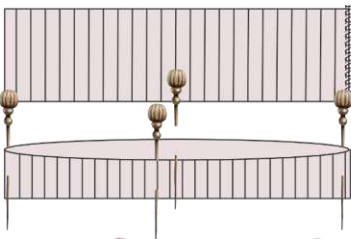
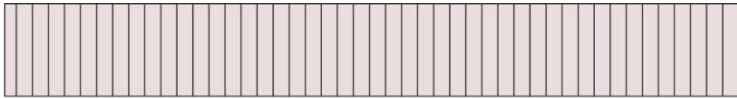
Einfassbündchen nähen

Formel zur Berechnung des Halsbündchens:

Ausschnittlänge x 0,7 plus 2cm Nahtzugabe für Bündchenstoff

Ausschnittlänge x 0,8 plus 2cm Nahtzugabe für Jersey

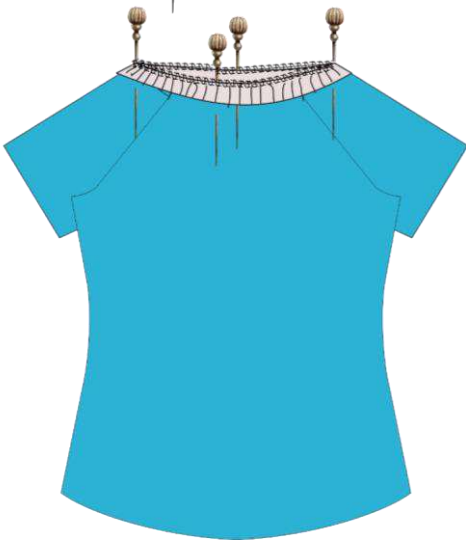
Breite: ca. 7cm – fertige Breite 5cm/2,5cm



- Halsbündchen der Länge nach zur Hälfte legen und zum Ring schließen
- Anschließend das Bündchen zur Hälfte legen
- In Viertel teilen, ebenso den Halsausschnitt
- An den Halsausschnitt stecken, die Naht ist in der hinteren Mitte
- Rundherum annähen, genäht wird auf dem Bündchen
- Das Bündchen wird entsprechend des Halsausschnittes gedehnt

Wenn Du noch nie ein Bündchen genäht hast, findest Du hier viele tolle Videos auf [>>>Youtube](https://www.youtube.com)

- Den Halsausschnitt vorsichtig in Form bügeln, anschließend noch absteppen
- Wenn Du magst, kannst die Halsnaht noch mit einem Schrägstreifen versäubern. Es stabilisiert noch zusätzlich und sieht toll aus.
- Wie das geht, siehst Du hier in diesen [>>>Youtube](https://www.youtube.com)-Videos



Wenn Du Dein Bündchen richtig berechnet hast, sieht Dein Ausschnitt perfekt aus. Wie Du siehst, wird der Ausschnitt durch das Bündchen sehr gut eingehalten und fällt nicht mehr von der Schulter



Abschlussarbeiten am Saum, falls Du nicht mit Schrägstreifen versäuberst:

- Saum/Nahtzugabe von 1cm nach links bügeln
- Von rechts den Saum nähen (mit Cover oder Nähmaschine – verwende eine elastischen Stich)
- Ebenso die Ärmelsäume, sofern diese noch nicht versäubert sind
- Zuletzt die Overlockfäden mit einer dicken Nadel durch die Nähte fädeln und verriegeln, damit sich nichts mehr auftrennt.



Hier haben wir einen Jerseystreifen rechts und links mit einem Rollsaum versäubert, so dass er sich ringelt. Im Anschluss am Shirt fixieren – sieht auch hübsch aus.

Eine eine schmale rote Paspel wurde dazwischengefasst.





Bei Modell 4 kannst Du noch eine Schleife oder einen Knopf zur Verzierung anbringen, wenn Du magst. Hier haben wir einen Knopf selbst mit Stoff überzogen gibt es z.B. bei Prym und aus Jersey kleine Bänder gefertigt.



Zudem hat der Stoff nicht mehr ganz gereicht, so dass wir mit einem Kontraststoff gepatcht haben – sieht auch hübsch aus. Eine weitere Möglichkeit mit dem Muster zu spielen, so wurden die Streifen einmal quer und einmal der Länge nach genommen.

Du kannst aber auch ein einfaches Satinband verwenden (siehe Bild rechts)

Gratuliere, Du hast es geschafft und kannst stolz auf Dich sein!
Wir würden uns freuen, wenn Du Deine Werke markierst, damit wir sie bewundern können.

Hashtags: #toscaminni #shirtnora

Facebook - Instagram – Newsletter - Nähblog



Bist Du auf Makerist?

Deine Werke kannst Du hier auch in der [>>Werkschau](#) zeigen – wir würden uns freuen, wenn Du uns hier verlinkst und den Schnitt bewertest 😊

Impressum:

Silvia Vogt
TOSCAminni-Schnittmanufaktur
Scheibenstraße 1
94557 Niederalteich
0160-4546016
www.toscaminni.de
info@toscaminni.de
USt-IdNr.: DE 247560793

