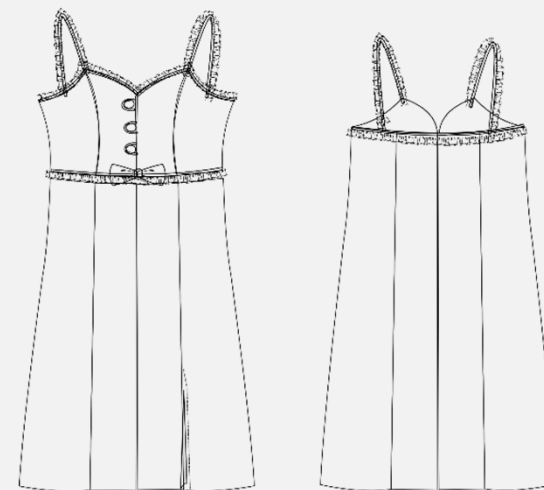




Unterkleid Melinda



Art.-Nr: 10-E-6

Größe: 34-46

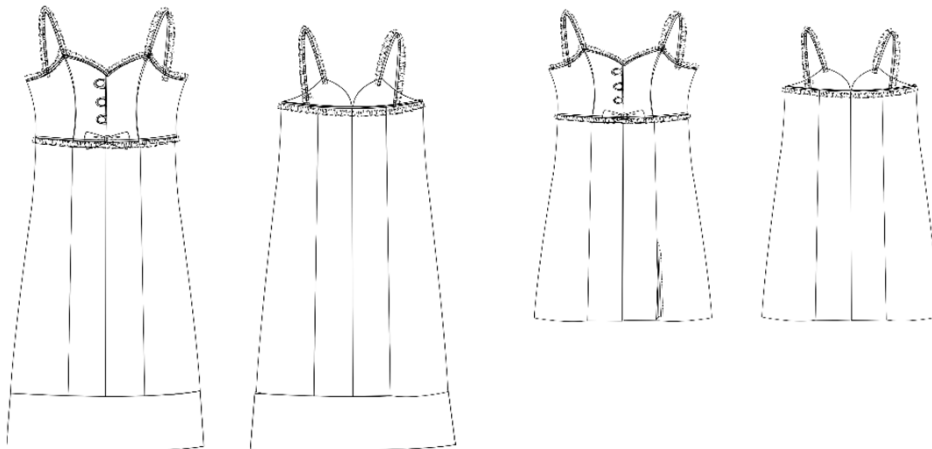
Schwierigkeitsgrad:



Nähanleitung • Schnittmuster



Schnittskizze



Einkaufsliste Unterkleid Melinda

Material

- Bi-elastische Stoffe (Jersey, Satin, Spitze)
- Satinbänder / Borten für die Träger
- Ggf. Diorröschen, Schleifchen zum Verziern
- Soluvlies (zum Aufnähen der Spitzen)

Stoffverbrauch – Stoffbreite 1,40m

Größe	Jersey	Spitze Oberteil (Breite 23cm)	Spitze Saum (Breite 12cm)	Spitze Rücken (Breite 1-2cm)
34/36	0,85m	0,60m	1,30m	0,55m
38/40	1,20m	0,62m	1,40m	0,62m
42/44	1,20m	0,68m	1,50m	0,70m
46	1,20m	0,72m	1,52m	0,80m

Nutzungslizenz Schnittmuster und Stickdateien

Du erhältst zu jedem erworbenen Produkt (Schnittmuster / Stickdatei / Ebook) eine Nutzungslizenz.

Gewerbliche Nutzung

Alle selbst erstellten Produkte aus unseren Schnittmustern/Stickdateien/E-Books dürfen im kleinen Rahmen (50 Stück) verkauft werden. Wir bestehen jedoch darauf, dass wir als Hersteller des Schnittmusters/Stickdatei/E-Book mit unserem Namen „TOSCAminni Schnittmanufaktur“ sowie Internet-Adresse: www.toscaminni.de genannt werden.

Eine Bearbeitung und Verwendung der Inhalte über den angegebenen Umfang hinaus darf der Kunde nur mit Zustimmung des jeweiligen Rechteinhabers durchführen.

Bei Fragen nimm bitte Kontakt mit uns auf unter info@toscaminni.de

Urheberrecht

Alle Produkte aus unserem Online-Shop wurden von uns entworfen und gestaltet.

Unsere Schnittmuster / Stickdatei / Ebook sind urheberrechtlich geschützt und dürfen nicht verkauft, verschenkt, kopiert oder verändert werden.

Wir besitzen das alleinige Copyright, sofern es nicht ausdrücklich angegeben wurde.



Nähanleitung • Schnittmuster

Schnitt ausdrucken

Die gespeicherte Datei öffnest Du mit dem Adobe Reader. Falls Du dieses Leseprogramm noch nicht haben solltest, kannst Du Dir das unter folgender Internetadresse kostenlos herunterladen und installieren. <http://get.adobe.com/de/reader/>

Drucker richtig einstellen

Druckausrichtung: Hochformat (nicht Querformat)
Skalierung (Zoom) muss auf 100% eingestellt sein
(nicht tatsächliche Größe oder Skalierung einstellen)

Zur Kontrolle, ob der Drucker richtig eingestellt ist, drucke zunächst nur das Testquadrat aus, damit Du ggf. teure Fehldrucke vermeiden kannst.

Die Seitenlänge muss 10cm/10cm betragen.

Das Testquadrat ist extra als pdf-Datei mit beigefügt.

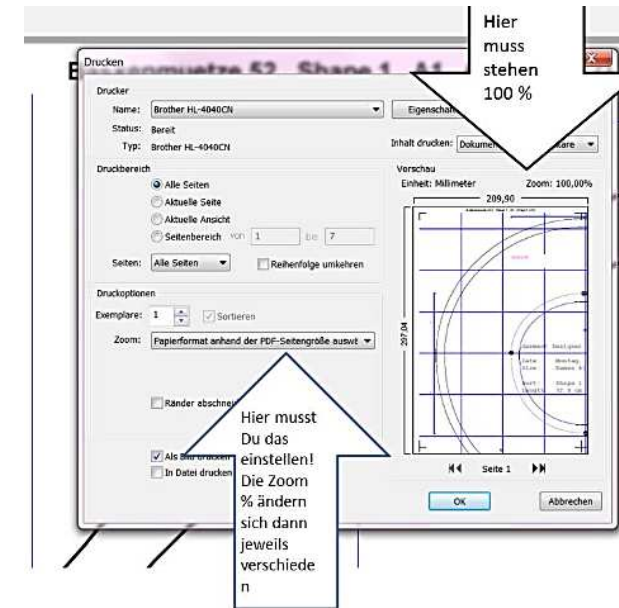
Schnitt zusammenkleben

An den Ecken findest Du Passzeichen – jeweils $\frac{1}{4}$ Kreis
Schnittlinien und Passzeichen müssen aufeinandertreffen.

Tipp:

Die Ränder so abschneiden, dass rechts jeweils ein Rand zum Aufeinander kleben übrig bleibt.

Die Blätter liegen dann ca. 0,5cm übereinander und das zusammenkleben fällt leichter.



Nähanleitung • Schnittmuster

Informationen zur Passform / Arbeitsvorbereitung

Mit einem Ebook oder einem Papierschnitt, egal welcher Marke, erwirbst Du einen Konfektionsschnitt.

Das heißt, Du musst Deine eigenen Maße diesem Schnittsystem anpassen.

Viele haben Maße, die vielleicht über 2 oder 3 Größen laut Maßtabelle laufen.

Beispiel: Oberweite wäre laut Maßtabelle Größe 36 – Taille Größe 32, Hüfte Größe 40.

Wie gehst Du vor?

Prüfe, wo die Figur Betonung im Schnitt liegt.

Hier ein paar Beispiele, um das Prinzip zu verstehen:

Etuikleid

Hier geht man von der Hüfte aus – anhand der obigen Maße wählst Du den Schnitt
anhand der Hüftweite aus, d.h. Größe 40 und passt die restlichen Maße an.

Kleid mit Tellerrock

Oberweite ist maßgebend und die Taille muss angepasst werden. Hier Größe: 36

Hose

Taille und Hüfte betonen die Figur – wir wählen Größe 40 und passen den Rest an.

Empirekleid

Oberweite ist maßgebend und der Rest muss angepasst werden.

Stoff-Dehnung berücksichtigen:

Ebenso ist die Dehnung des Stoffes entscheidend. Ein und derselbe Schnitt wirken – je nach Stoffdehnung - unterschiedlich. Wenn Du Jersey verwendest, der sich stark zieht, musst Du Dich evtl. für eine andere Verarbeitung entscheiden, als wie beispielsweise in der Anleitung gezeigt.

Individuelle Figur berücksichtigen:

Außerdem solltest Du die „Weite“ sowie auch die „Länge“ des Kleidungsstückes für Dich überprüfen. Bist Du recht klein oder groß, hast Du übermäßig starke Oberarme oder besonders lange Arme, dann plane einfach beim Zuschnitt mehr Spielraum mit ein, um die Maße später individuell anzupassen.

Nahtzugabe 2 cm – Profis machen es vor:

Um mehr Spielraum an Taille und Hüfte zu haben, empfiehlt es sich, an den Seitennähten 2cm Nahtzugabe zugeben.

Schneiderpuppe:

Ein gutes Hilfsmittel wäre auch eine größenverstellbare Schneiderpuppe, an der Du Deine eigenen Maße anpassen kannst. Die Anschaffung lohnt sich, wenn Du gerne und viel nähst.

Verarbeitung von Web- und Jerseystoffen:

Bei Jersey musst Du die Elastizität berücksichtigen, weil diese differiert, auch wenn jeder Jersey die gleiche Stoffzusammensetzung hat. Webstoffe, verzeihen nur schwer Nähfehler.



Probemodell zum Teil anfertigen – z.B. bei Schnitten, die die Oberweite betonen:

Es genügt, wenn Du das Oberteil probenähst: Also Zuschneiden, heften, Anprobe machen und ggf. Änderungen vornehmen. Im Anschluss etwaige Änderungen auf den Schnitt übertragen.

Modell aus Nessel anfertigen:

Bei teuren Stoffen empfiehlt sich ein Modell aus Nessel zu nähen. Anschließend übernimmst Du alle Änderungen auf Deinen Papierschnitt und erst dann schneidest Du Deinen Lieblingsstoff zu.

Anpassungen vornehmen – so geht's:

You Tube Videos sind kostenlos und sehr zu empfehlen – sie zeigen auch andere Nähschritte, die Du vielleicht noch nicht kennst und ersparen Dir einen Nähkurs. Empfehlenswert sind Videos von „Piexsu“ oder „Anna“ von „Einfach nähen“.

Makerist: Diese Videos sind zwar kostenpflichtig, lohnen sich jedoch voll und ganz. Die Verarbeitung wird von Profis gezeigt.

Fazit: Die **Investition in die Arbeitsvorbereitung**, d.h. genaues Ausmessen + Testmodell lohnt sich.

Dein Erfolg: Ein perfekt sitzendes Unikat, das Deine Persönlichkeit unterstreicht.

Gleiches gilt auch für Kinderkleidung – nicht jedes Kind entwickelt sich gemäß der vorgegebenen Maßtabelle und der Schnitt sollte dann entsprechend angepasst werden, damit das Kleidungsstück sitzt.



Pflegehinweis:

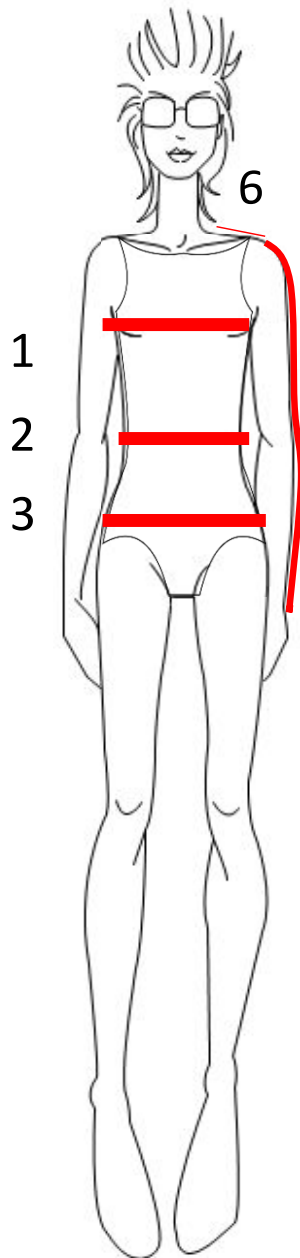
Generell sollte man die Stoffe vor dem Vernähen so waschen, wie man das Kleidungsstück später waschen will.

Also, wer das Teil später nur mit der Hand wäscht, dann reicht es, den Stoff mit der Hand vorzuwaschen. Und wer's mit der Waschmaschine will, dann bitte in der Waschmaschine vorwaschen (**Wolle/Walk im Wollwaschprogramm**).

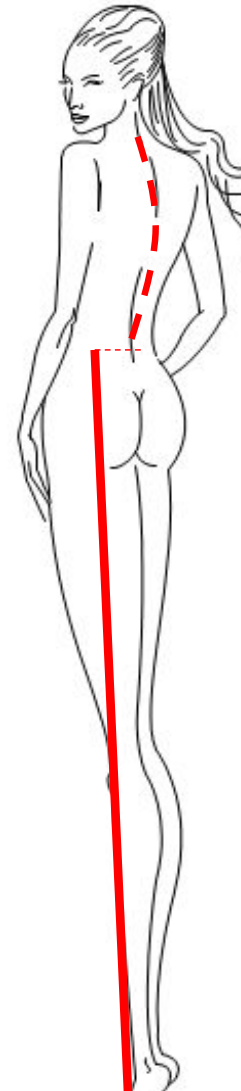
Gleiches gilt auch für das Trocknen – also Stoff im Wäschetrockner trocknen, wenn er später auch mit dem Wäschetrockner getrocknet werden soll usw.

Walk/Wolle bitte nie im Wäschetrockner trocknen – diese nach dem Waschen vorsichtig in Form ziehen, lufttrocknen lassen und danach vorsichtig dämpfen.





- 1 Oberweite:
Die Oberweite wird waagrecht um den Körper gemessen. Das Maßband wird um die höchste Stelle der Brust und über die Schulterblätter/Rücken gelegt
- 2 Taillenweite:
Das Maßband wird locker um die Taille gelegt
- 3 Hüftweite
Die Hüfte wird um die stärkste Stelle gemessen
- 5 Armlänge:
Die Armlänge wird mit einem leicht angewinkeltem Arm gemessen, über den Ellbogen bis zum Handgelenk
- 6 Schulterbreite:
Vom Halsansatz bis zur Armkugel



Rückenlänge:
Vom Halsansatz bis zur Taille messen

Seitliche Länge:
Die Länge von der Taille bis zum Fußboden messen



Maßtabelle

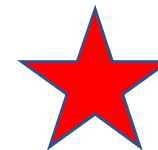
	Größe	34	36	38	40	42	44	46	48	50	52
1	Oberweite	80	84	88	92	96	100	104	110	116	122
3	Hüftweite	86	90	94	98	102	106	110	116	122	128
4	Taillenweite	62	66	70	74	78	82	86	92	98	104
	Schulterbreite	12	12	12	13	13	13	13	14	14	14
5	Ärmellänge	59	59	60	60	61	61	61	61	62	62



Zuschneideplan



Oberstoff	Zuschnitt/ Jersey	Spitze
Oberes Vorderteil Unteres Vorderteil	Jeweils 2x	Jeweils 2x
Rückenteile	Jeweils 2x	
Träger	2x	



Hinweis:

Im Schnitt sind 1 cm
Nahtzugabe enthalten

Arbeiten, die immer gleich sind:

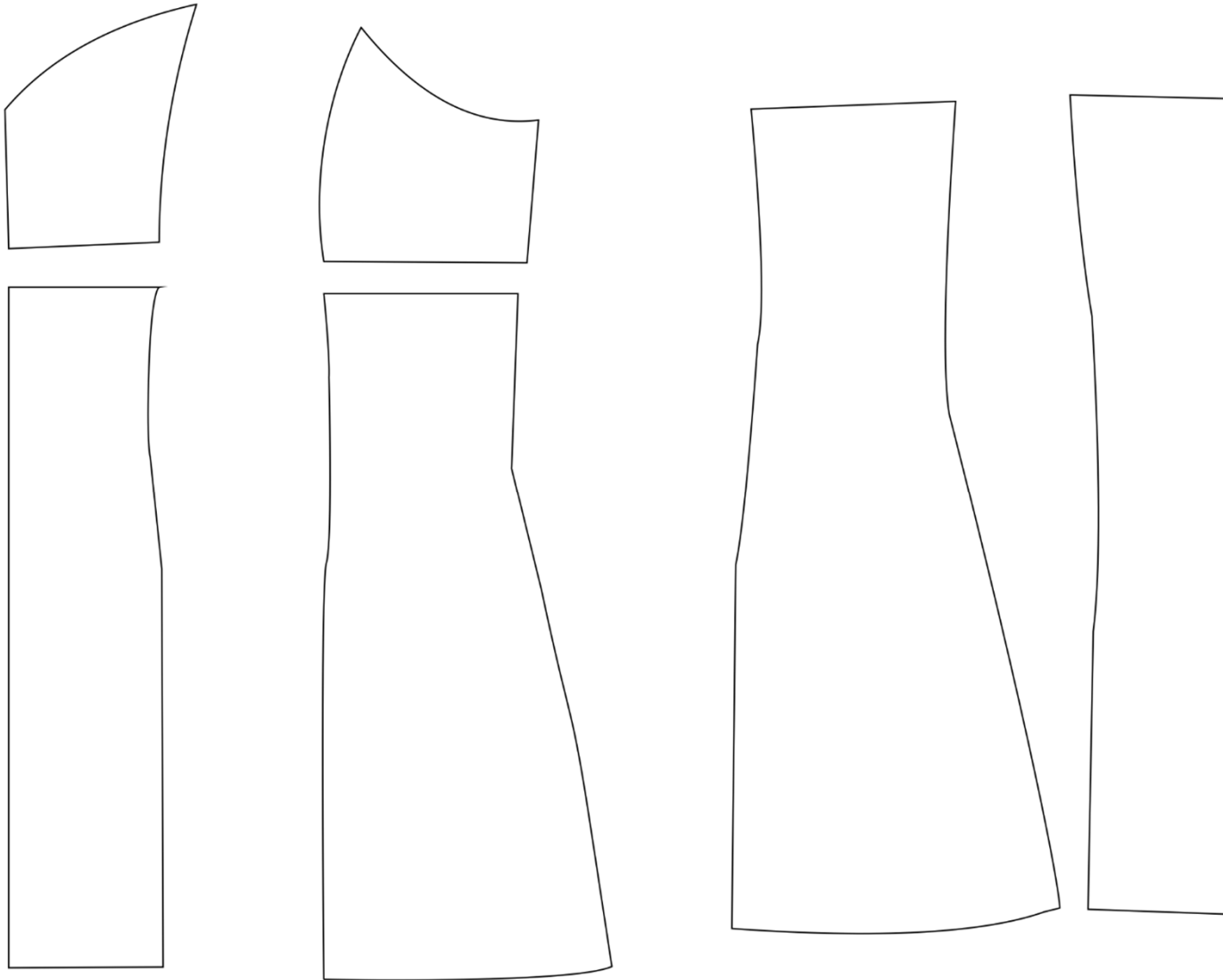
Wichtig: Bevor man den Stoff zuschneidet, immer genau nachmessen.

Maßgebend sind die

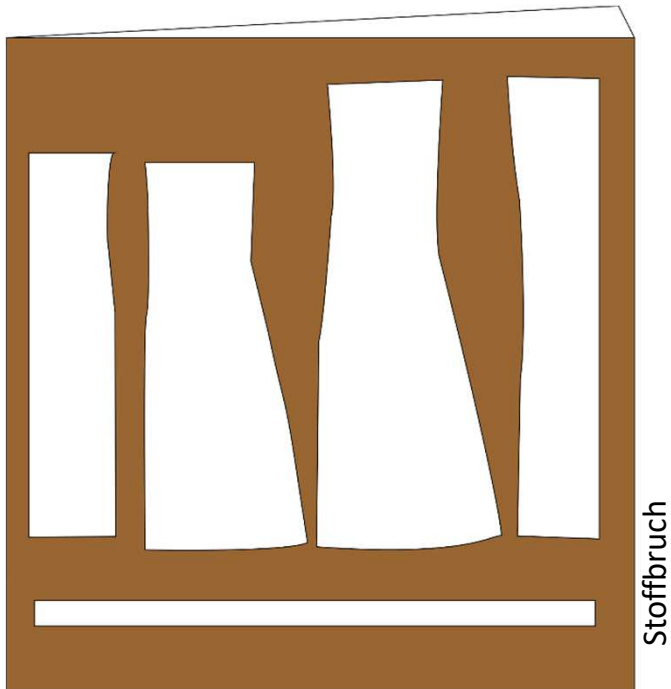
- Oberweite
- Taillenweite
- Hüftweite



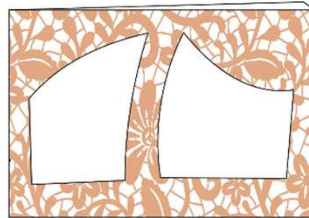
Technische Zeichnung:



Stoffauflage:



0,70m



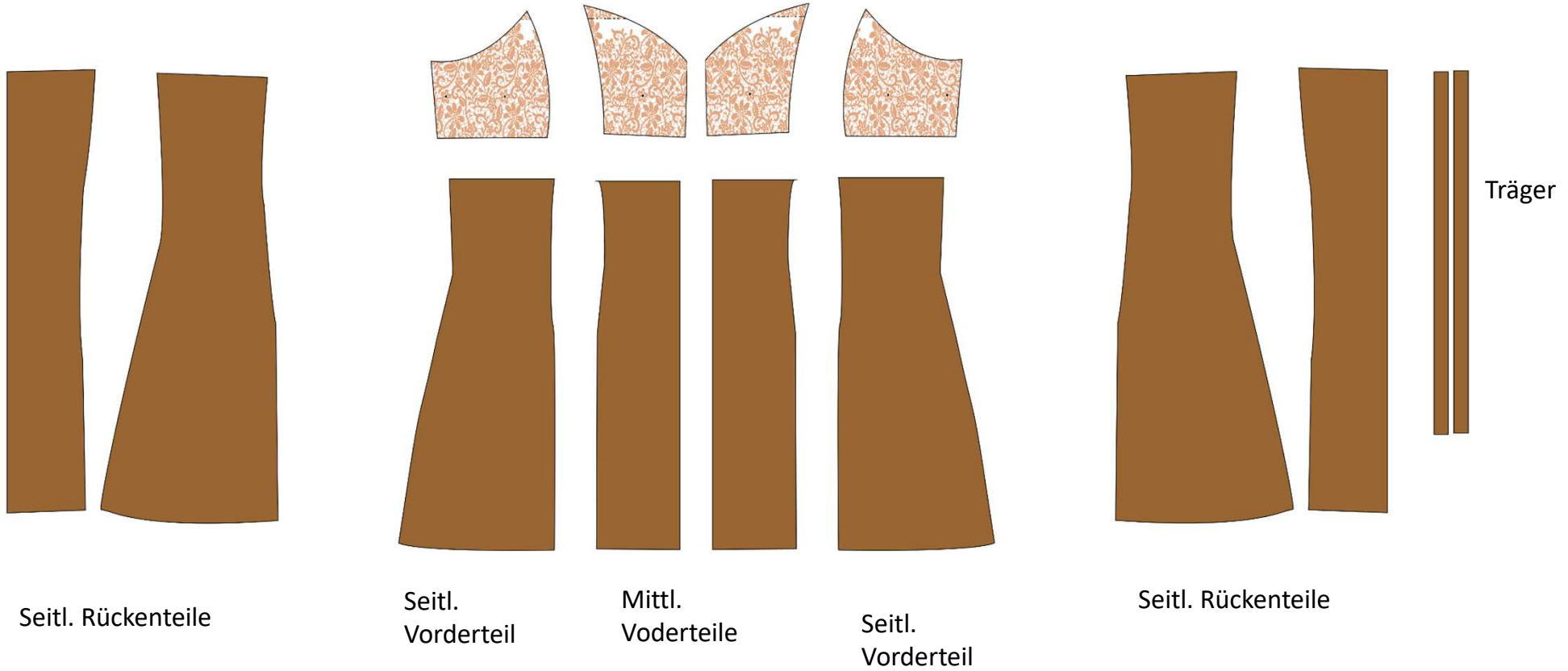
Stoffbruch

Beim Zuschnitt der Spitze hast Du 2 Möglichkeiten:

1. Du schneidest die Oberteile komplett aus elastischer Spitze zu
2. Du schneidest die Oberteile aus Stoff zu und nähst anschließend die Spitze auf, so wie wir das gemacht haben
3. Die Technik richtet sich nach der Breite der vorhanden Spitze – mit Methode 2 hast Du mehr Möglichkeiten Deine Spitzenvorräte zu verarbeiten



Zugeschnittene Teile:



Und los geht's:

Papierschnitt ausschneiden, auf Stoff auflegen und zuschneiden. Anschließend die Markierungen auf die Schnittteile übertragen.

Die schwarzen Punkte auf dem Schnitt stellen die Markierungen dar, die auf den Stoff übertragen werden müssen.

Entweder Passpunkte mit Kreide markieren oder kleine Dreiecke in die Nahtzugabe schneiden.



Nach dem Zuschneiden der Teile auf die Oberteile die Spitzen aufschneiden





Nun die Spitzen aufstecken – damit sich nichts verzieht kann man Soluvlies zum Nähen unterlegen





Hier sieht man, wie das Soluvlies untergelegt ist.

Genäht wird mit einem elastischen Wäschestich – den haben die meisten Maschinen



Nun den Stoff zurückschneiden, so dass die Spitze frei liegt





Sieht dann so aus



Wenn alle Teile fertig sind, werden die unteren Stoffteile
angenäht





Und nun die Teile der Länge nach zusammensetzen,
Vordere Mittelteile und anschließend die Seitenteile





Nun die Rückenteile
zusammennähen



Oben zum Versäubern Wäschegummi
einnähen, dabei das Rückenteil etwas
einhalten





So sieht's aus



Nun die Seitennähte schließen





Ansicht von der Rückseite

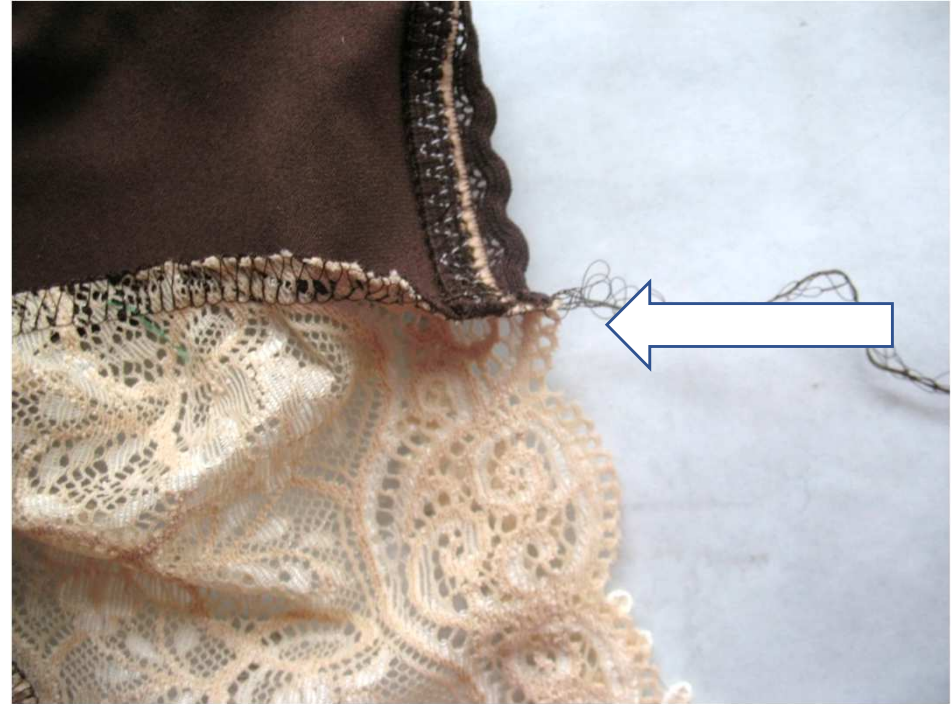


Träger annähen, vorne an der Spitze und am Rücken an den seidl. Mittelnähten





Nun die Overlocknähte verriegeln



Die hängenden Overlockfäden werden in die Naht gelegt nach innen





Und schräg abnähen, damit der Faden
innen fixiert ist



Deko anbringen.

Nun ist Dein Unterkleid fertig :O)





Hat Dir unser Schnittmuster gefallen?

Dann würden wir uns über Deine Weiterempfehlung sehr freuen, zum Beispiel durch einen Facebook-Eintrag, Abgabe einer netten Bewertung, Blogbeitrag oder was Dir einfällt.

Wenn nicht?

Dann schreib uns bitte eine Email und hilf uns, damit wir es besser machen können.

Werde Mitglied in unserer Facebook-Gruppe ...

... und zeig uns, was Du genäht hast, Du findest uns unter >> TOSCAminni-Nähcafé oder Folge uns auf Instagram >>toscaminni #UnterkleidMelinda

>> TOSCAminni-Nähcafé



Impressum:

Silvia Vogt
TOSCAminni-Schnittmanufaktur
Scheibenstraße 1
94557 Niederalteich
0160-4546016
www.toscaminni.de
info@toscaminni.de
USt-IdNr.: DE 247560793

