

Instructions de couture - Patron

Set Helena



Schéma en coupe :



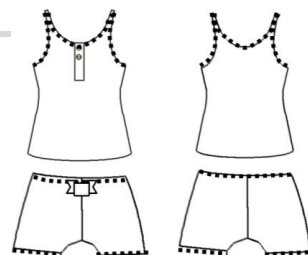
#sethelena

Art.-Nr: 10-E-9

Taille: 34-54

Niveau:





Liste d'achats set Helena

Matériel

- Jersey
- Dentelle élastique d'environ 1 cm à 3 cm de large
- 2-3 petits boutons
- Eventuellement un petit ruban de satin de 10 cm pour les boucles de lingerie.

Remarque :

Comme le jersey est plus ou moins large, nous recommandons de poser les pièces du patron avant de les couper et de déterminer éventuellement encore une fois la consommation de tissu. Nous avons calculé la dentelle pour l'encolure de la chemise, les emmanchures et l'ourlet. Pour le panty, elle a été utilisée pour la ceinture et les jambes du pantalon. On peut aussi utiliser des chutes de dentelle assorties.

Consommation de tissu 1,40 m de largeur de tissu

Taille/partie	34-46	48 -54
Top ca.	65-70cm	70cm
Panty ca.	Les chutes de la chemise suffisent pour le panty	35cm
Dentelle pour top+ panty env.	5,70m de long + 3,50cm de large	7,20 de long + 3,50cm de large

Table des matières :

Licence d'utilisation	page 4
Trouver la bonne taille	page 5
Ajuster le patron	page 5
Régler la machine à coudre	page 6
Coudre la dentelle	page 7
Dessin technique/plan de coupe	page 8



Licence d'utilisation

Tu reçois une licence d'utilisation pour chaque produit acheté (patron / fichier de broderie / ebook).

Utilisation commerciale

Tous les produits que tu as créés toi-même à partir de nos patrons/fichiers de broderie/livres peuvent être vendus à petite échelle (50 pièces). Nous insistons cependant pour que nous soyons mentionnés en tant que fabricant du patron/fichier de broderie/livre avec notre nom "TOSCAminni Schnittmanufaktur" ainsi que l'adresse Internet : www.toscaminni.de.

Le client n'est autorisé à modifier et à utiliser les contenus au-delà de l'étendue indiquée qu'avec l'accord du détenteur des droits respectif. Si tu as des questions, contacte-nous à l'adresse info@toscaminni.de.

Droit d'auteur

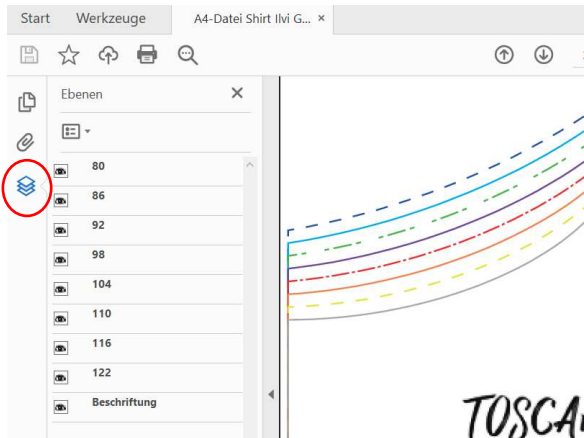
Tous les produits de notre boutique en ligne ont été conçus et créés par nos soins. Nos patrons / fichiers de broderie / ebooks sont protégés par des droits d'auteur et ne peuvent pas être vendus, donnés, copiés ou modifiés.

Nous sommes les seuls à détenir les droits d'auteur, sauf mention expresse.

Coupe sur des niveaux

Chaque taille est sauvegardée sur un plan séparé. Il est ainsi possible de n'afficher que les tailles que tu souhaites réellement imprimer. Pour utiliser cette fonction, tu as besoin d'Acrobat Reader, que tu peux télécharger gratuitement sur Internet.

Clique sur le symbole de niveau dans Acrobat Reader et affiche les tailles que tu souhaites ou de les supprimer.



Imprimer le patron et le coller :

tu peux l'imprimer à la taille définie par l'utilisateur ou à la taille réelle. Tu trouveras un carré de test sur le patron, celui-ci doit être de 5/5cm, l'échelle est alors correcte.

Des lignes sont tracées autour des feuilles, avec des indications de rangées et de pages, tu t'en inspireras pour le collage.

Conseils pour les utilisateurs de beamer :

Améliore le contraste lors de la projection sur des tissus sombres en effectuant le réglage suivant :

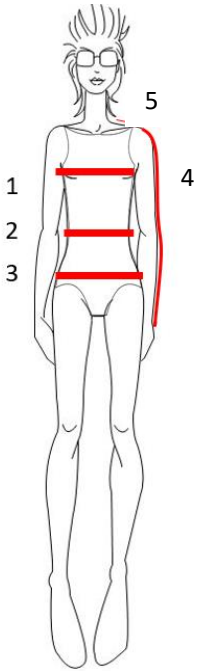
Fichier / Edition / Préférences / Accessibilité (ou raccourci Ctrl+K

- active la coche "Remplacer les couleurs du document".

- décoche la case "Ne changer que la couleur du texte noir ou des graphiques vectoriels".



Trouver la bonne taille



1 Le tour de poitrine :

Le buste est mesuré horizontalement autour du corps. Le mètre-ruban est placé autour du point le plus haut de la poitrine et au-dessus des omoplates/du dos.

2 Tour de taille :

Le mètre ruban est placé sans serrer autour de la taille.

3 Tour de hanches :

Le tour de taille est mesuré autour de l'endroit le plus fort.

4 Longueur des bras :

La longueur du bras est mesurée avec un bras légèrement plié, en passant par le coude jusqu'au poignet.

5 Largeur des épaules :

De la base du cou à la boule du bras

6 Longueur du dos :

Mesurer de la base du cou à la taille

7 Longueur sur le côté :

Mesurer la longueur de la taille au sol

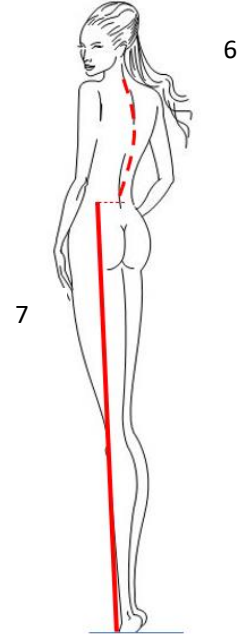


Tableau des mesures pour femmes

Taille	34	36	38	40	42	44	46	48	50	52	54
Tour de poitrine	80	84	88	92	96	100	104	110	116	122	128
Tour de hanches	86	90	94	98	102	106	110	116	122	128	134
Tour de taille	62	66	70	74	78	82	86	92	98	104	110

Informations sur la coupe / préparation du travail

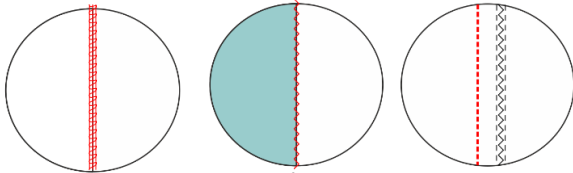
Avec un ebook ou un patron papier, quelle que soit la marque, tu achètes un patron de confection. Cela signifie que tu dois adapter tes propres mesures à ce système de coupe. Tu peux adapter la chemise au niveau des coutures latérales et de la longueur. Le cas échéant, couds les culottes sur les coutures latérales.



Régler la machine à coudre "pour le jersey" :

Coudre avec une surjeteuse

La méthode la plus simple est d'utiliser une surjeteuse. Veille à bien régler le différentiel de ta surjeteuse pour éviter que le jersey ne gondole.



Makerist propose d'ailleurs une superbe [>>Video](#) à ce sujet.

Si tu couds à la machine, nous te conseillons de coudre d'abord les coutures avec un petit point de surpiqûre (longueur 2-2,5), puis de surfiler les deux épaisseurs avec un point de surjet.

Coudre avec la machine à coudre

Il existe aussi des pieds de machine à coudre qui ont un petit couteau intégré et qui coupent également les franges.

Pour le jersey, tu devrais utiliser un point élastique. Avec la machine à coudre, tu disposes de nombreux points élastiques.

Veille à utiliser des aiguilles adaptées, il existe des aiguilles spéciales pour le jersey.

Si tu n'as pas de surjeteuse, tu peux surfiler les tissus avec un point zigzag.

De tels points ou des points similaires sont probablement disponibles sur ta machine à coudre.

Le point zigzag triple convient parfaitement aux ourlets élastiques et à la couture de sous-vêtements - il est très décoratif et durable avec le fil correspondant.



Connais-tu le pied d'entraînement supérieur ?

Les pieds à transport supérieur sont souvent utilisés pour coudre du velours, des tissus à carreaux ou des tissus à rayures, afin que rien ne se déplace.

Ce que l'on ne sait peut-être pas, c'est qu'il convient aussi parfaitement au jersey. Avec un pied d'entraînement supérieur, la couche inférieure du tissu ainsi que la deuxième couche au-dessus sont entraînées de manière régulière et le jersey ne gondole donc pas.

Pied-de-biche en caoutchouc

Si tu possèdes une surjeteuse, le pied-de-biche en caoutchouc est un achat utile pour coudre des sous-vêtements.

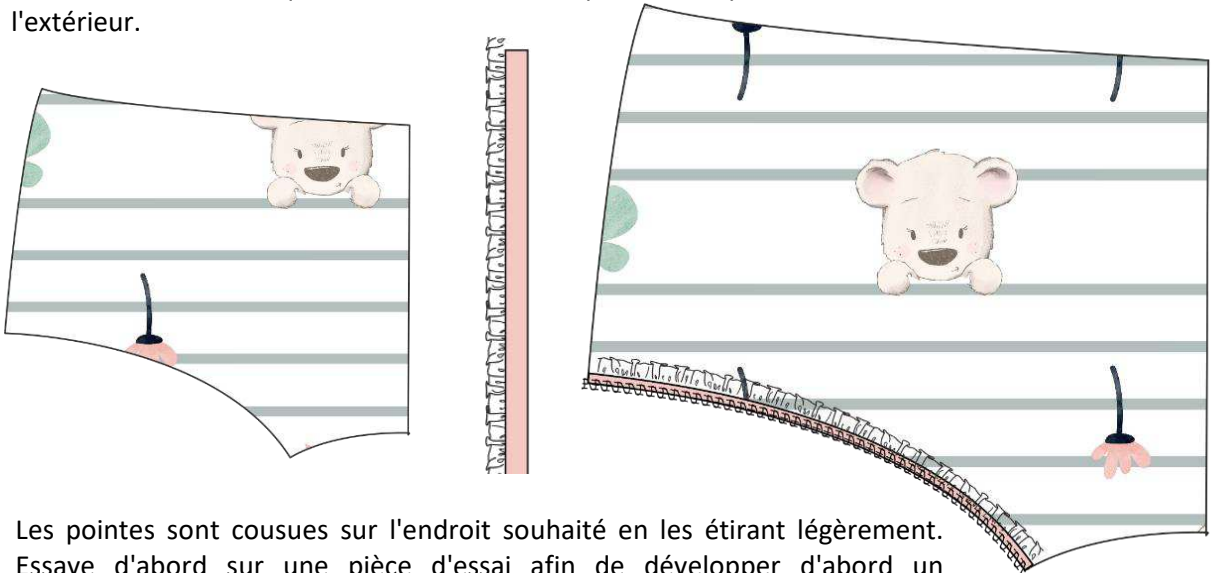


Celui-ci permet de régler la fermeté de l'élastique. Ainsi, la couture de l'élastique en dentelle est très facile.

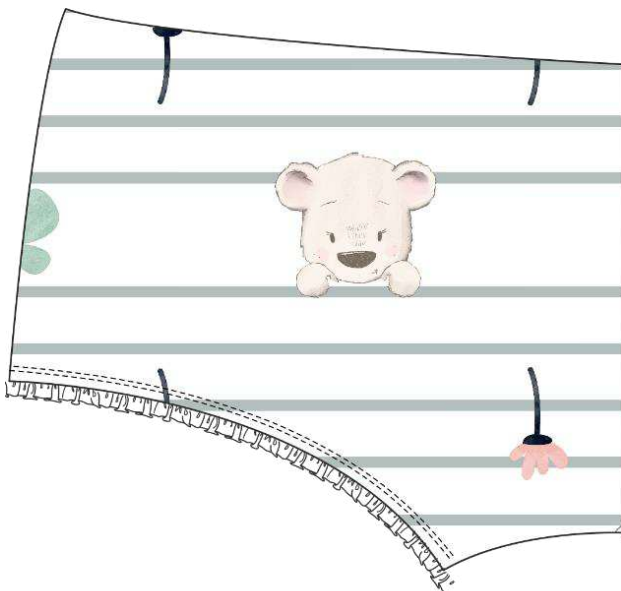


Comment coudre de la dentelle de lingerie ou des bandes d'encadrement en jersey (exemple à partir d'un décolleté de jambe)

Nous avons utilisé de la dentelle d'organza élastique - mais il existe aussi beaucoup d'autres dentelles de lingerie avec des arcs de finition que tu peux utiliser ici. Elles ont toutes en commun le fait qu'il y a d'un côté une étroite bande élastique tissée et que les dentelles y sont tissées. L'étroite bande élastique est cousue sur les pièces, les pointes sont ensuite tournées vers l'extérieur.



Les pointes sont cousues sur l'endroit souhaité en les étirant légèrement. Essaie d'abord sur une pièce d'essai afin de développer d'abord un sentiment. Voici un extrait d'un slip/d'une jambe de pantalon : le bord élastique se trouve sur le bord du linge (endroit contre endroit), la dentelle est dirigée vers l'intérieur. La couture se fait avec une surjeteuse ou un point élastique/machine à coudre.



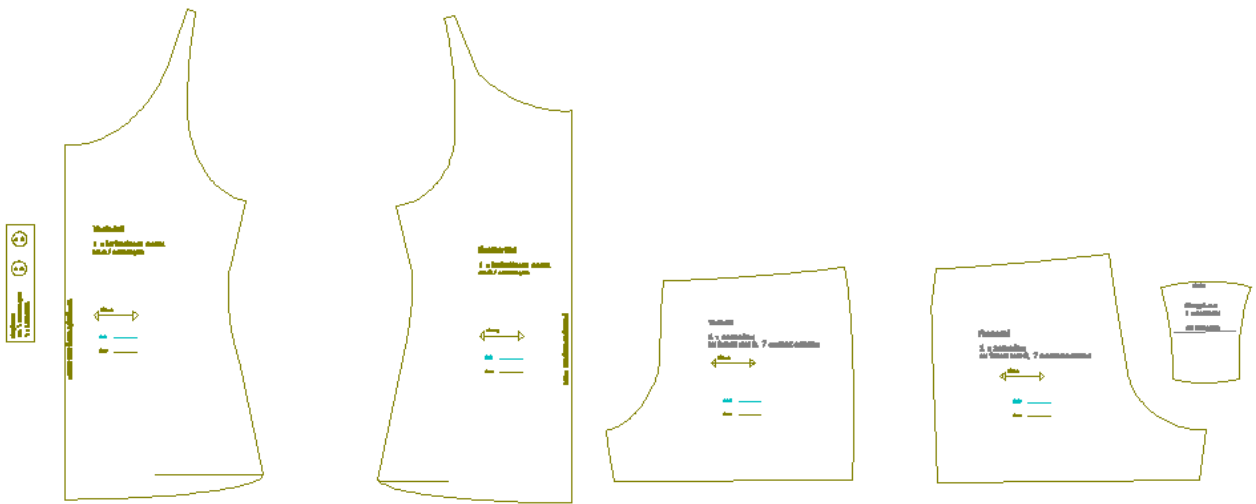
Maintenant, tu mets le surplus de couture à gauche, de sorte que la dentelle se replie automatiquement vers l'extérieur.

Il est plus facile de coudre si tu repasses d'abord la couture à plat - attention aux dentelles en organza, elles ne supportent pas la chaleur.

Piquer avec un point élastique, une aiguille jumelée ou un cover juste à côté du bord. Au lieu de la dentelle de lingerie, tu peux utiliser une bande de bordure en jersey, qui sera travaillée de la même manière.

Utilise un point élastique lorsque tu couds à la machine à coudre.

Plan technique :



Plan de découpe

Top	Découpe
Partie devant	1 x Pliure du tissu
Dos	1 x Pliure du tissu
Panneau de boutons	1 x
Panty	Zuschnitt
Partie devant	2 x
Dos	2 x
Gousset	1 x

Conseil d'entretien :

En général, il faut laver les tissus avant de les coudre de la même manière que l'on veut laver le vêtement plus tard, c'est-à-dire à la main pour le lavage à la main - en machine pour le lavage en machine. Il en va de même pour le sèche-linge.

Remarque :

Le patron comprend un surplus de couture de 0,7cm.
Patte de boutonnage 1cm



Et c'est parti !

Découper le patron en papier, le poser sur le tissu et le découper. Reporter ensuite les marquages/marquages sur les pièces du patron.

Pour les tissus qui sont identiques à gauche et à droite ou qui sont unis, marquer le côté gauche avec un trait de craie.



Nous commençons par le panty :

Coudre les coutures latérales des pièces du pantalon



coudre la dentelle légèrement étirée sur les jambes du pantalon



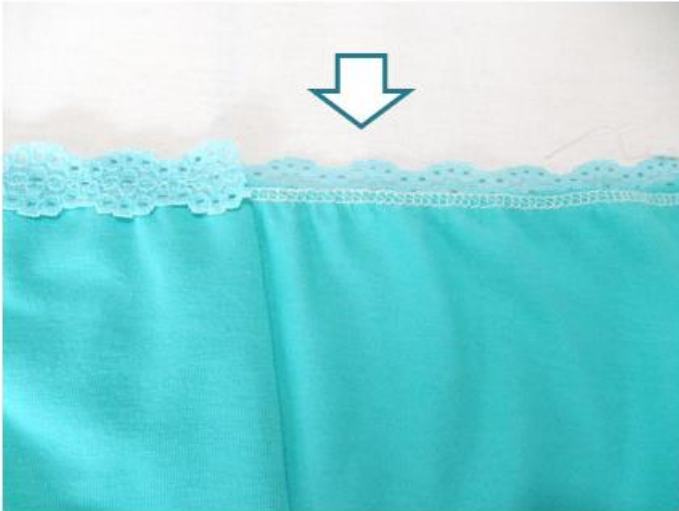
Couper l'excédent de jersey sur l'envers. Je couds d'ailleurs avec une Bayblock Cover - que je recommande vivement.



Poser les deux parties du pantalon l'une sur l'autre, envers contre envers, et coudre la couture centrale devant, puis coudre à nouveau la dentelle en lingerie. Étirer légèrement la dentelle de linge.



Couper l'excédent de jersey et coudre la couture centrale arrière.



coudre la couture de l'entrejambe ensemble,



surfiler la doublure



placer la doublure dans le gousset, coudre



Pour finir, place les fils qui dépassent entre les coutures et couds-les avec un petit point zigzag bien serré pour éviter qu'ils ne se défassent.

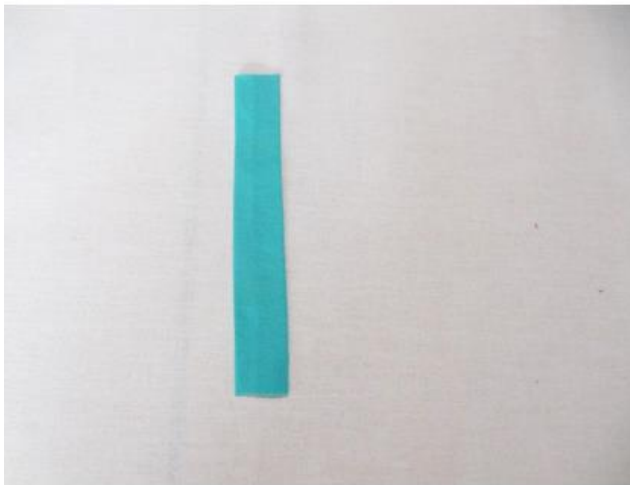


Les culottes sont prêtes, il est temps de faire une pause café



Poursuivre avec le top :

coudre d'abord la bouttonnière sur le devant, en repassant les surplus de couture de 1 cm sur l'envers, puis épingler et coudre au milieu du devant



Il ressemble maintenant à ceci



mettre de la dentelle sur le devant et le dos
coudre à l'encolure

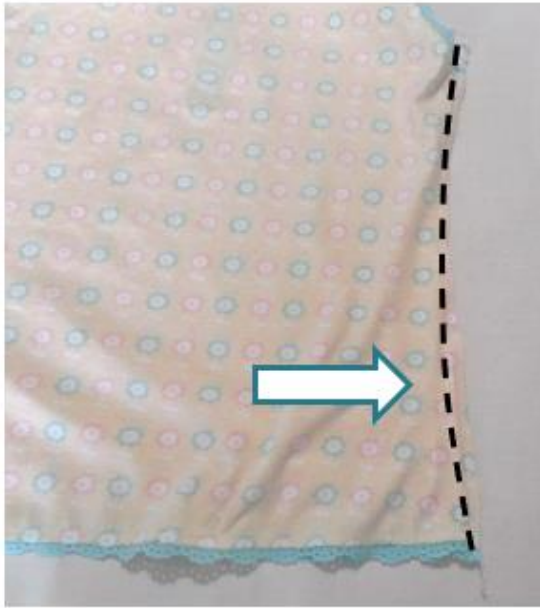


Ici aussi, couper le jersey qui dépasse

placer les pièces endroit contre endroit et coudre
les coutures d'épaule des deux côtés



Assembler les deux coutures latérales, fixer à nouveau les cordons de fil avec un point zigzag avant de les séparer. Sur le panneau, coudre à volonté des petits boutons, des roses, des fleurs, des perles, des nœuds ou tout ce qui vous plaît particulièrement.



Prêt ☺



Félicitations, tu as réussi et tu peux être fier de toi !

Nous serions heureux si tu marquais tes œuvres pour que nous puissions les admirer.

Hashtags : **#toscaminni #shirtkathi**

Tu es sur Makerist ? Tu peux aussi montrer tes créations dans la [>>galerie](#) ici - nous serions heureux que tu nous mettes un lien et que tu donnes ton avis sur le patron.

Impressum:

Silvia Vogt

TOSCAminni-Schnittmanufaktur

Scheibenstraße 1

94557 Niederalteich

0160-4546016

www.toscaminni.de

info@toscaminni.de

USt-IdNr.: DE 247560793

