

Chemise Florance

Instructions de couture - Patron

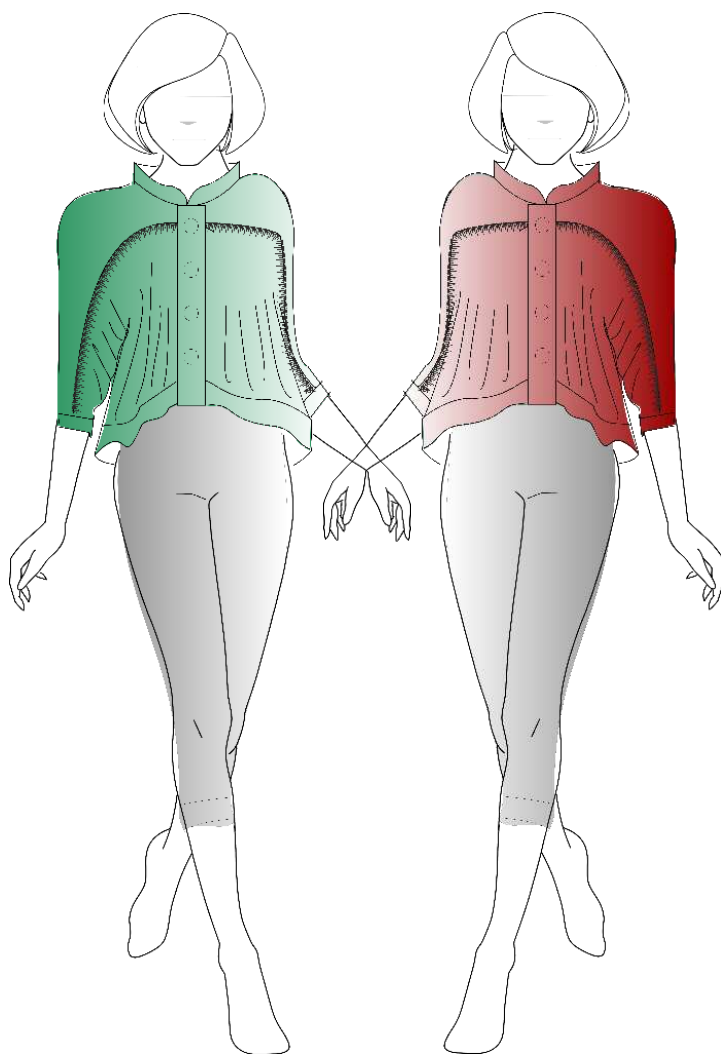
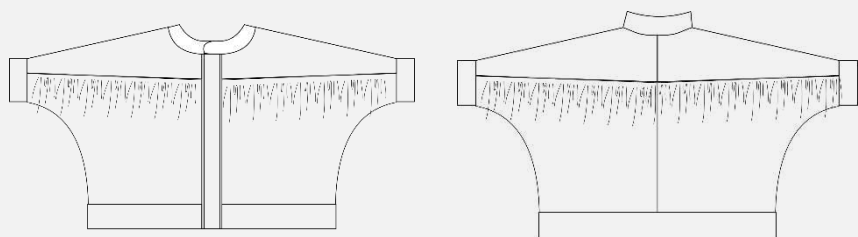


Schéma de coupe :



#chemiseflorance

Art.-Nr: 12-E-5

Taille: Taille unique
Taille 34-50

Niveau:



Liste d'achats chemisier Florance

Matériel

- Tissus fluides et légers comme la viscose,
- lin à fromage, mousseline
- 5-6 boutons
- Entoilage pour bandeaux / cols
- Vlieseline H180

Consommation de tissu 1,40 m de largeur de tissu

Taille unique taille 34-50 : 2,60m

Garniture pour bandeaux

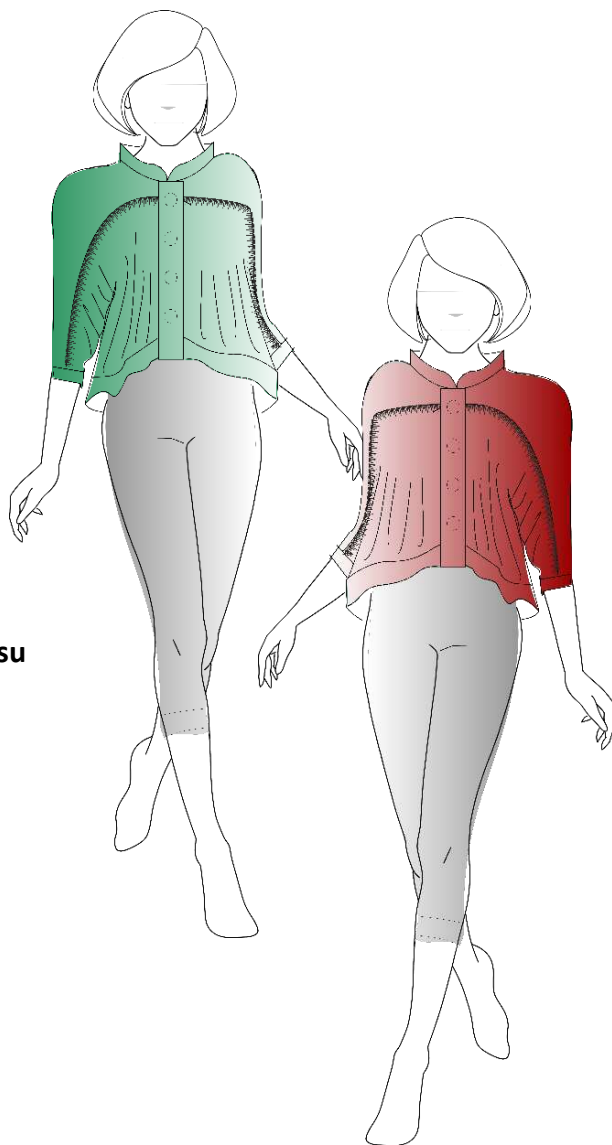


Table des matières :

Licence d'utilisation
Trouver la bonne taille
Ajuster la coupe
Dessin technique/plan de découpe
Découpe

page 3
page 4
page 5
page 7
page 8



Licence d'utilisation

Tu reçois une licence d'utilisation pour chaque produit acheté (patron / fichier de broderie / ebook).

Utilisation commerciale

Tous les produits que tu as créés toi-même à partir de nos patrons/fichiers de broderie/livres peuvent être vendus à petite échelle (50 pièces). Nous insistons cependant pour que nous soyons mentionnés en tant que fabricant du patron/fichier de broderie/livre avec notre nom "TOSCAminni Schnittmanufaktur" ainsi que l'adresse Internet : www.toscaminni.de.

Le client n'est autorisé à modifier et à utiliser les contenus au-delà de l'étendue indiquée qu'avec l'accord du détenteur des droits respectif. Si tu as des questions, contacte-nous à l'adresse info@toscaminni.de.

Droit d'auteur

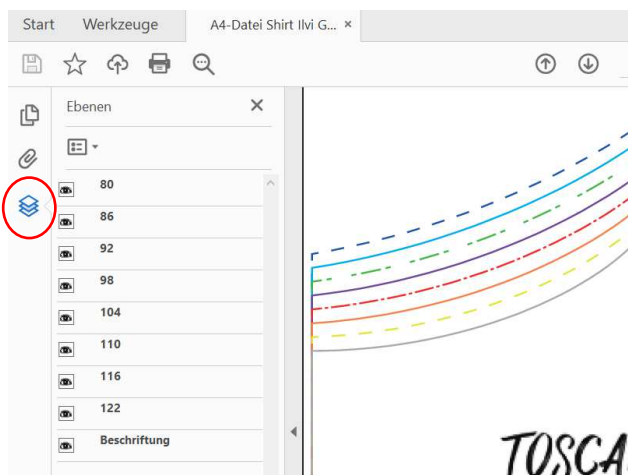
Tous les produits de notre boutique en ligne ont été conçus et créés par nos soins. Nos patrons / fichiers de broderie / ebooks sont protégés par des droits d'auteur et ne peuvent pas être vendus, donnés, copiés ou modifiés.

Nous sommes les seuls à détenir les droits d'auteur, sauf mention expresse.

Coupe sur des niveaux

Chaque taille est sauvegardée sur un plan séparé. Il est ainsi possible de n'afficher que les tailles que tu souhaites réellement imprimer. Pour utiliser cette fonction, tu as besoin d'Acrobat Reader, que tu peux télécharger gratuitement sur Internet.

Clique sur le symbole de niveau dans Acrobat Reader et affiche les tailles que tu souhaites ou de les supprimer.



Imprimer le patron et le coller :

tu peux l'imprimer à la taille définie par l'utilisateur ou à la taille réelle. Tu trouveras un carré de test sur le patron, celui-ci doit être de 5/5cm, l'échelle est alors correcte.

Des lignes sont tracées autour des feuilles, avec des indications de rangées et de pages, tu t'en inspireras pour le collage.

Conseils pour les utilisateurs de beamer :

Améliore le contraste lors de la projection sur des tissus sombres en effectuant le réglage suivant :

Fichier / Edition / Préférences / Accessibilité (ou raccourci Ctrl+K

- active la coche "Remplacer les couleurs du document".
- décoche la case "Ne changer que la couleur du texte noir ou des graphiques vectoriels".



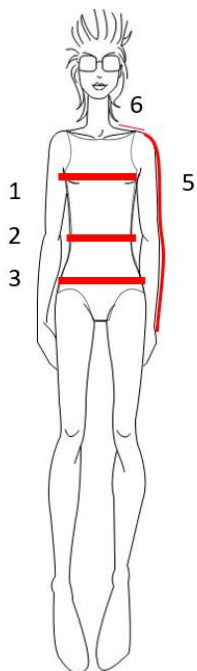


Tableau des mesures pour femmes

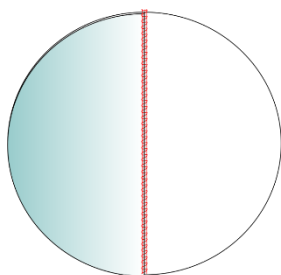
Tailli	34	36	38	40	42	44	46	48	50
Tour de poitrine	80	84	88	92	96	100	104	110	116
Tour de hanches	86	90	94	98	102	106	110	116	122

Aucune adaptation n'est nécessaire au niveau de la coupe, car il s'agit d'une taille unique qui peut être portée de la taille 34 à la taille 50.

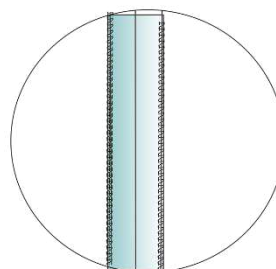
Nous conseillons seulement de contrôler la longueur du chemisier à partir de la taille 48.

Si tu souhaites rallonger le chemisier, il te suffit de couper la longueur nécessaire en bas.

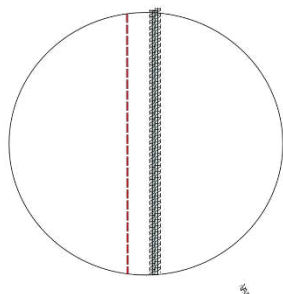
Coutures :



Surfiler les pièces sur l'endroit avec la surjeteuse ou à la machine à coudre avec un point similaire à la surjeteuse.



Coutures entre-temps
Toujours repasser à plat



Pour les coutures, régler le point droit sur 2,5 - 3.
Pour la surpiqûre des bords, utiliser le réglage de 4

Pour surfiler le chemisier, tu as deux possibilités :

Tu peux surfiler toutes les pièces avant de commencer à coudre ou tu peux coudre une couture à la fois et surfiler les coutures en une seule opération. Nous avons préféré cette finition



Technique de couture : le fronçage expliqué simplement

Le fronçage sert à ramener deux pièces de tissu de largeur différente à une longueur identique. La plus grande pièce de tissu est ainsi froncée en petits plis (fronces), ce qui donne un bel effet.

C'est très simple à réaliser :

Sur la plus grande pièce de tissu qui doit être plissée, tu couds deux rangées avec un point de taille 5 - les rangées doivent être espacées d'environ 8mm-1cm. Attention : ne pas bloquer derrière et devant !

Pour le fronçage, laisse pendre à gauche et à droite des fils d'environ 15 cm de long.

Avec le fil de canette, pousse ensuite le tissu jusqu'à ce que la largeur de la plus petite partie du tissu soit atteinte. Veille à répartir les plis (fronces) de manière uniforme.

Lorsque tu couds les pièces de tissu ensemble, tu couds toujours du côté où se trouvent les fronces. Une fois que tu as cousu les pièces, tu peux retirer les fils auxiliaires en les tirant doucement.

N'oublie pas de bien repasser le tout.

Tu peux utiliser cette technique pour coudre par exemple une jupe sur un haut, une jupe étagée et bien d'autres choses encore.

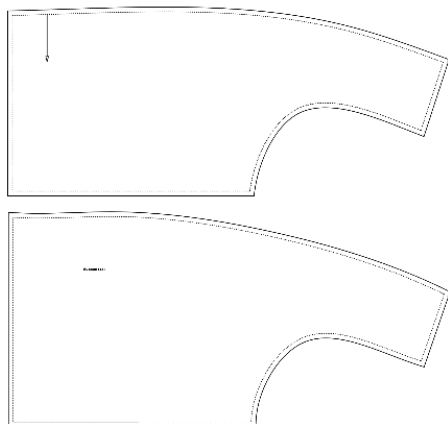
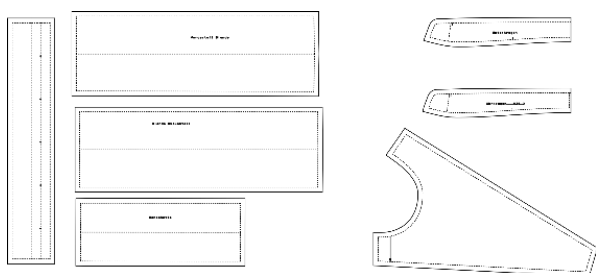
Sur Youtube, tu trouveras de nombreuses [>>Videos](#), montrant le frisage.

Technique de couture : Coudre des boutonnieres

Pour le chemisier, tu peux coudre des boutonnieres. Si tu ne l'as jamais fait, un tutoriel est joint pour te montrer comment réaliser des boutonnieres parfaites. Si les boutonnieres sont trop compliquées pour toi, tu peux aussi utiliser des boutons-pression ou des snapkams.



Plan technique :



Conseil d'entretien :

En général, il faut laver les tissus avant de les coudre de la même manière que l'on veut laver le vêtement plus tard, c'est-à-dire à la main - en machine pour le lavage à la main - en machine pour le lavage en machine. Il en va de même pour le sèche-linge.

Remarque : le patron comprend un surplus de couture de 1 cm.

La coupe comprend 2 cols :

- Col montant
- Col en forme alternatif

Les deux cols sont cousus de la même manière

Plan de découpe

Découpe	Tissu extérieur	Insert
Empiècement	2x	
Partie devant	2x	
Bandeau devant (ourlet)	2x	
Partie dos	2x	
Bandeau dos (ourlet)	1x Pliure du tissu	
Boutonnieres	2x	2x
Manchettes	2x	
Col (col montant ou col moulé)	2x Pliure du tissu	2x Pliure du tissu

Tissus extérieurs



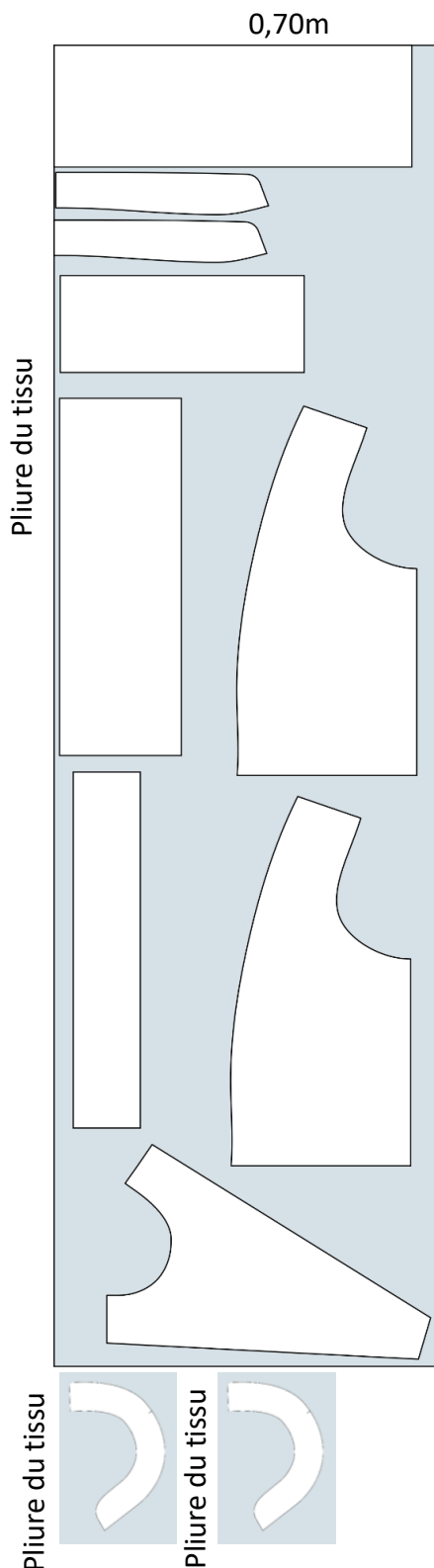
Dos



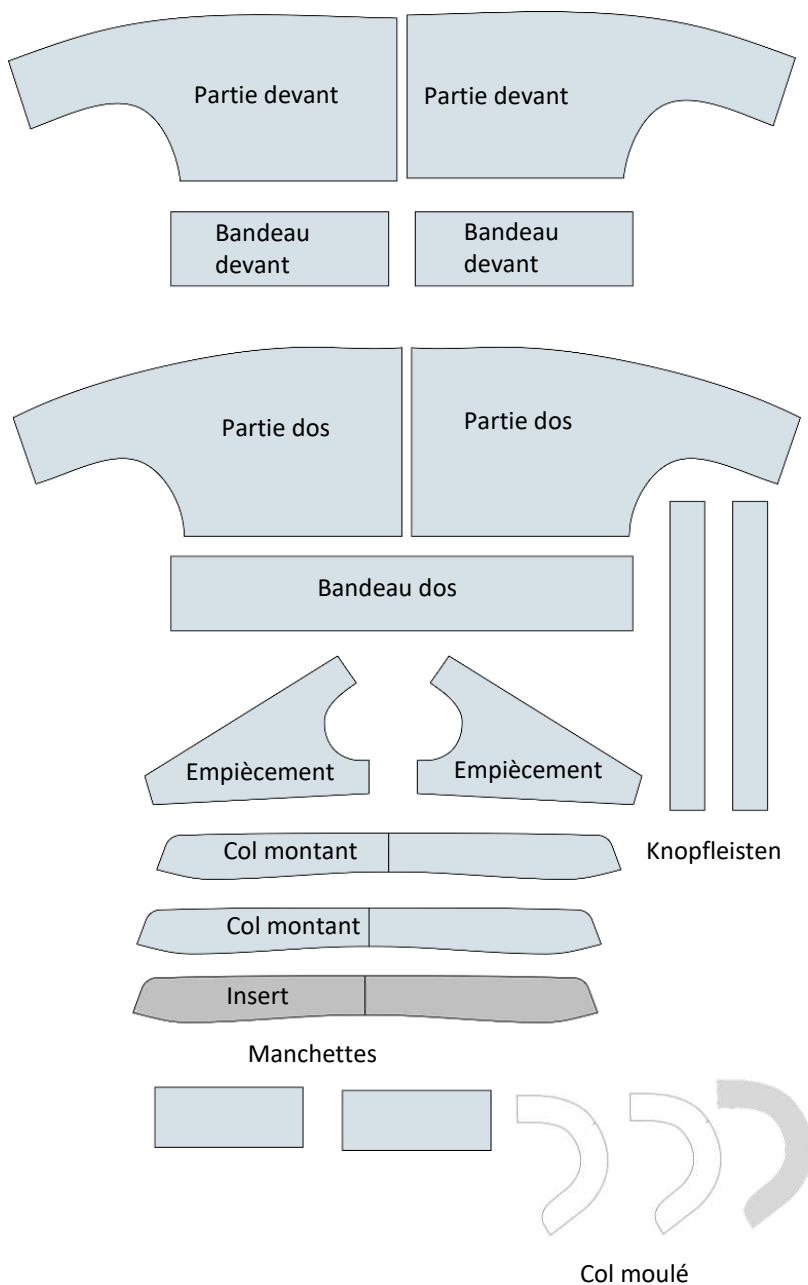
Et c'est parti !

Découper le patron en papier, le poser sur le tissu et le découper. Ensuite, reporter les marquages/marquages sur les pièces du patron. Pour les tissus qui sont identiques à gauche et à droite ou qui sont unis, marquer chaque fois le côté gauche avec un trait de craie.

Plan de coupe



Pièces découpées



La coupe comprend 2 cols :

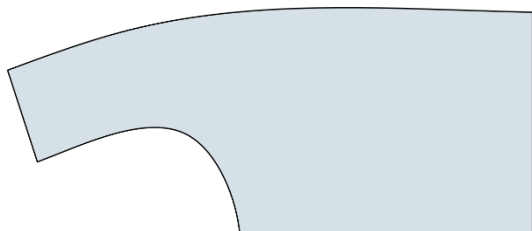
- Col montant
- Col en forme alternatif

Les deux cols sont cousus de la même manière

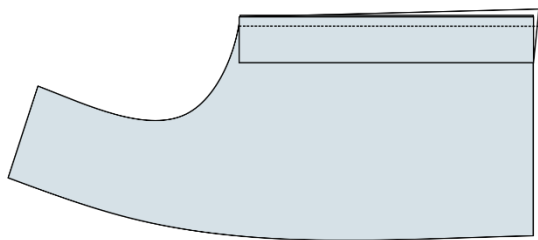


Partie devant

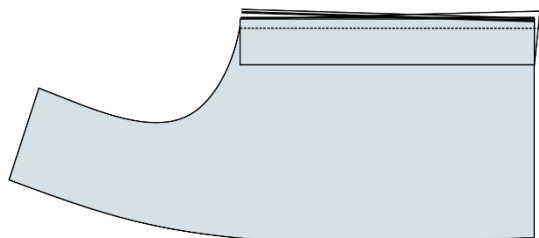
Tu as besoin d'une pièce de devant et de l'ouverture pour la pièce de devant.



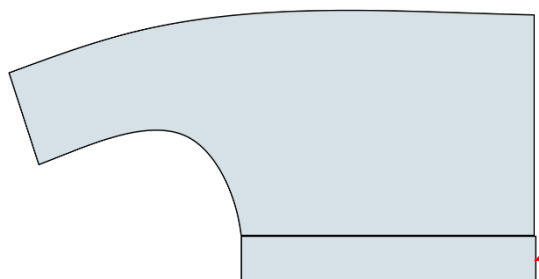
Poser le panneau à moitié dans le sens de la longueur
Repasser



Poser le cache sur le bord inférieur de la pièce avant, endroit contre endroit.
Couture Longueur de point 2,5-3



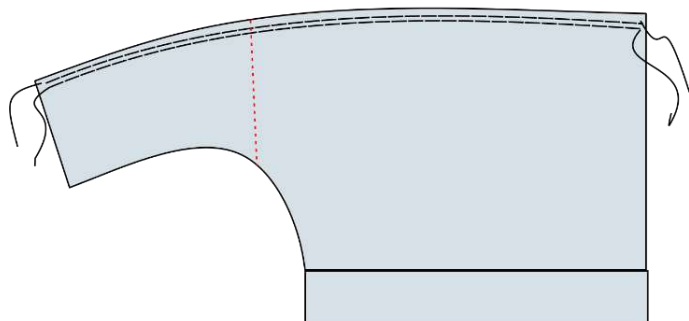
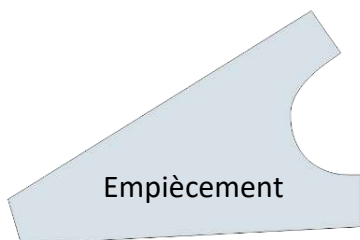
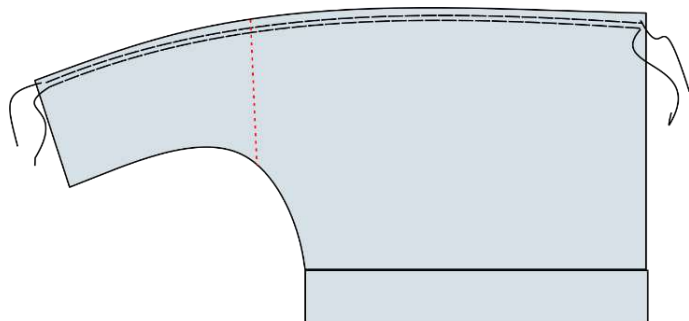
Surfiler les 3 couches de tissu avec une surjeteuse



Repasser la couture dans la partie avant



Couture de l'ourlet / et surfilage



des rangées de fronces

- Le bord supérieur de la pièce de devant est maintenant pourvu de 2 rangées de fils à une rangée pour froncer la pièce.
- Tu peux voir sur Youtube comment bien friser en utilisant le terme de recherche : [„Einkräuseln mit der Nähmaschine“](#)
- Maintenant, prends les deux fils supérieurs et maintiens la largeur supplémentaire à la largeur de l'empiècement.

- Lors du fronçage, il faut tenir compte du fait que dans la zone des manches/poignets jusqu'à environ l'arc de la couture latérale (voir aussi la ligne en pointillés à la page 9, dernière image ci-dessous), le fronçage est très fort.
- La zone avant contient moins de fronces
- Répartir uniformément les fronces dans les zones respectives





- Épingler sur le devant de l'empiècement - les pièces se trouvent endroit contre endroit et coudre.
- Coudre sur le côté avec les fronces, ainsi tu peux t'assurer que toutes les fronces sont réparties uniformément.

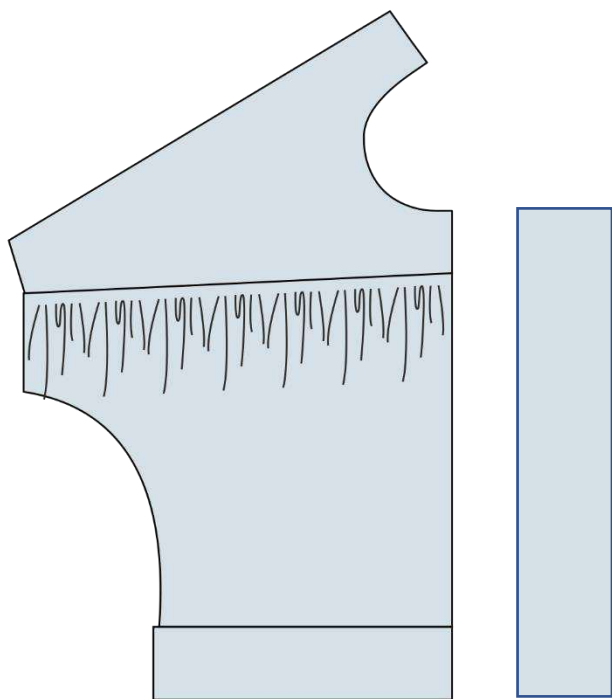


- Cela ressemble alors à ceci

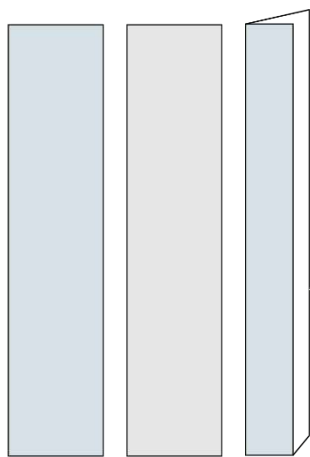


- Lorsque tout est ajusté, la couture peut à nouveau être surfilée en une seule opération.
- Repasser la couture dans l'empiècement en aplatissant également les fronces - pour que la partie avant tombe correctement.

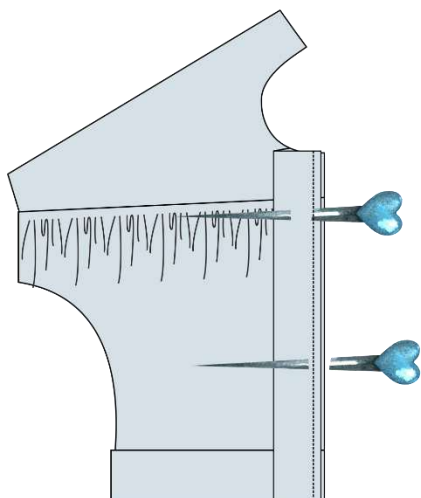




Maintenant, il faut coudre les bandes de boutons - nous t'expliquons les étapes à la page suivante :

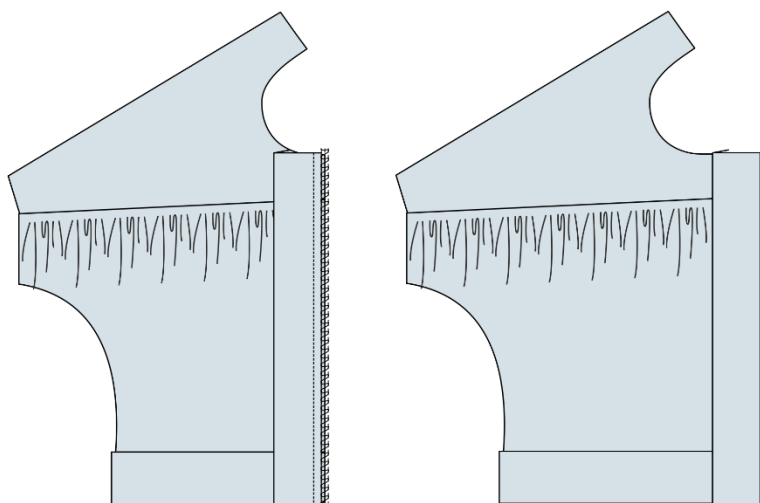


- Repasser l'entoilage sur les bandes de boutons.
- Ensuite, repasser à moitié dans le sens de la longueur
- Retourner la pièce sur l'envers et coudre le bord inférieur.
- Retourner à l'endroit, former le coin, repasser.



- Placer le parement sur le bord avant, le côté cousu est en bas de l'ourlet -
- les pièces sont placées endroit contre endroit
- Couture





- Pour finir, surfiler à nouveau la couture avec la surjeteuse (3 couches)



Bandeau sur le dos/non surfilé

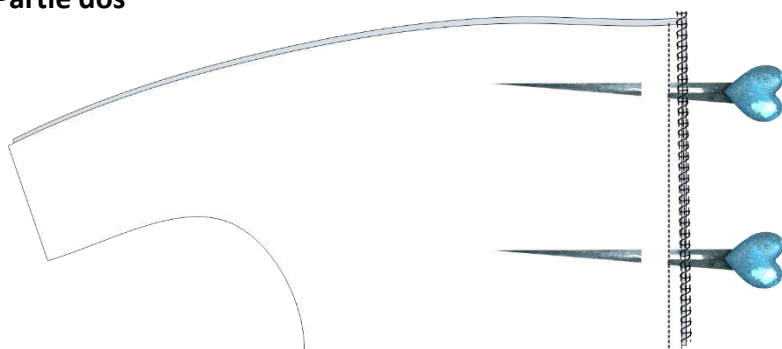


bandeau/boutonnière cousu(e) de droite

- Comme mentionné précédemment, surfiler à nouveau les coutures en une seule opération.
- les surplus de couture sont repassés dans le chemisier
- Tu repasses d'abord les coutures à plat,
- Ensuite, tu repasses les coutures de l'envers dans le chemisier.
- Enfin, tu repasses la patte de boutonnage à droite.
- Sur l'autre partie, la patte de boutonnage est cousue de la même manière.

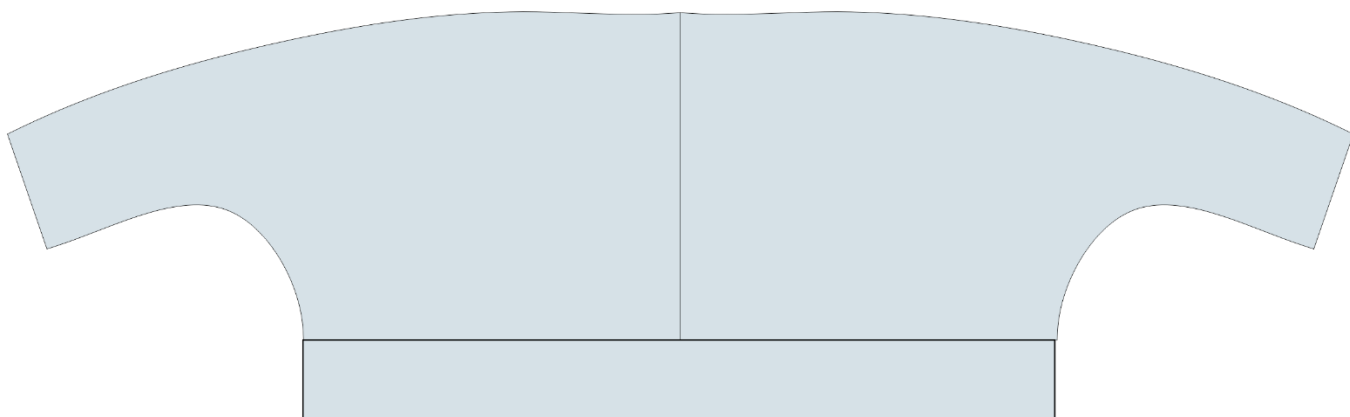


Partie dos

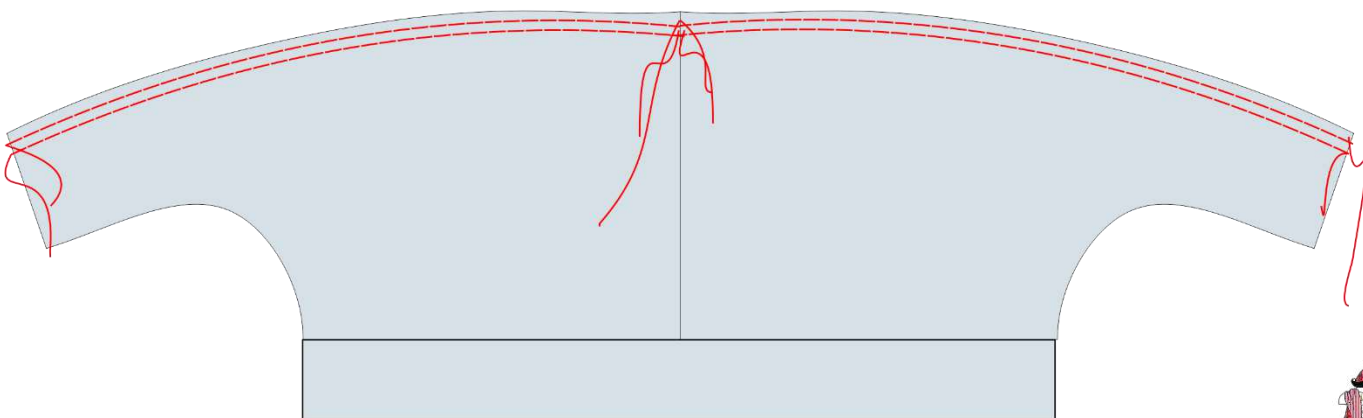


- Poser les deux pièces du dos endroit contre endroit - coudre la couture du milieu arrière
- Surfiler avec la surjeteuse

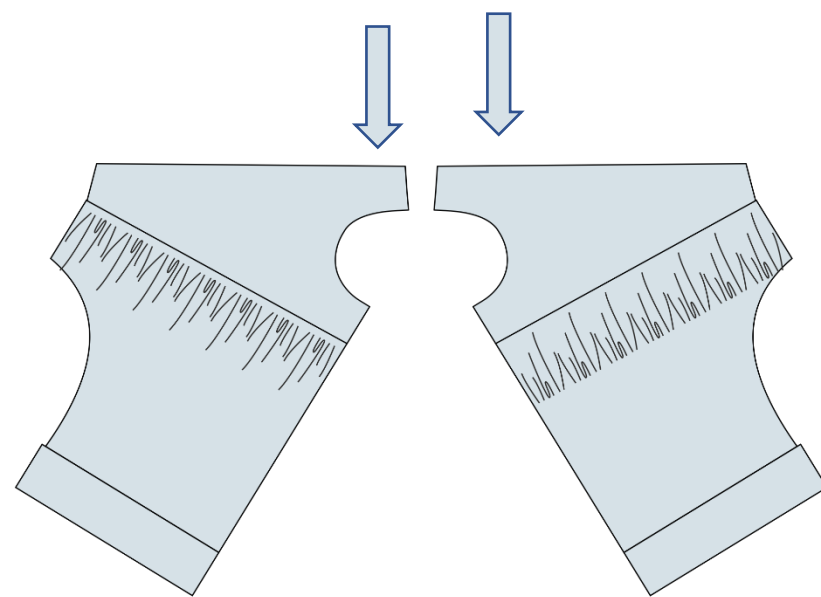
- Repasser le panneau de l'ourlet à moitié dans le sens de la longueur (il a été coupé dans le sens du tissu).
- Poser sur le bord inférieur, endroit contre endroit
- Coudre et surfiler comme décrit pour la partie avant.



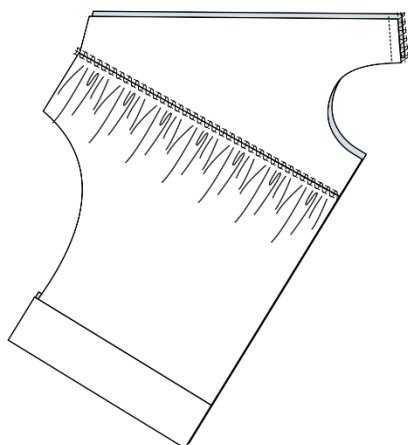
- Replier le bord supérieur et le diviser en deux pour faciliter le passage des fils.



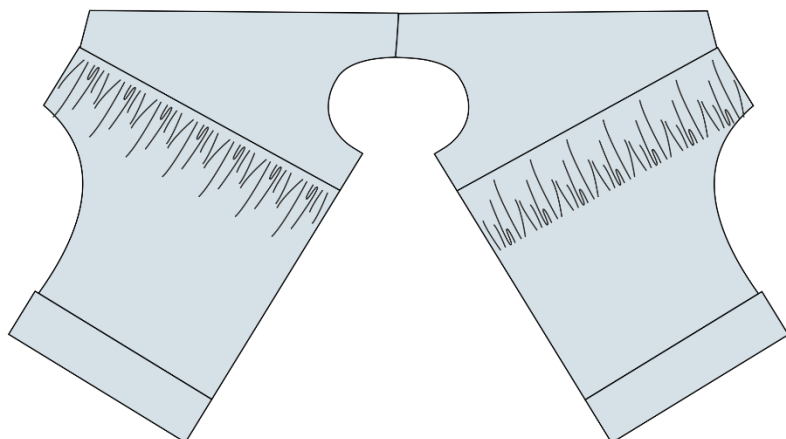
Empiècement central arrière



- Les deux parties avant sont maintenant cousues ensemble au milieu du dos.

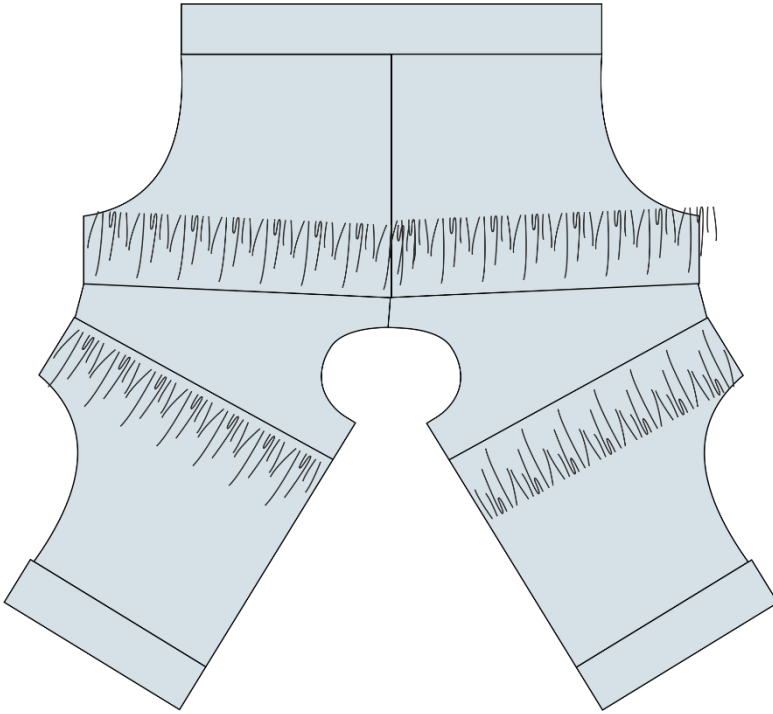


- Poser les pièces endroit contre endroit
- Coudre le milieu arrière
- Surfilage



- Tes pièces de devant ont maintenant l'air d'être prêtes pour coudre la partie inférieure du dos.





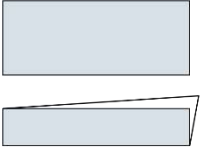
- Poser le dos contre l'empiècement arrière, endroit contre endroit,
- Pousser les fronces plus près de la manche, jusqu'à l'arc, les fronces ne sont pas aussi serrées dans le dos lui-même.
- Les répartir uniformément
- Coudre comme expliqué pour la partie avant



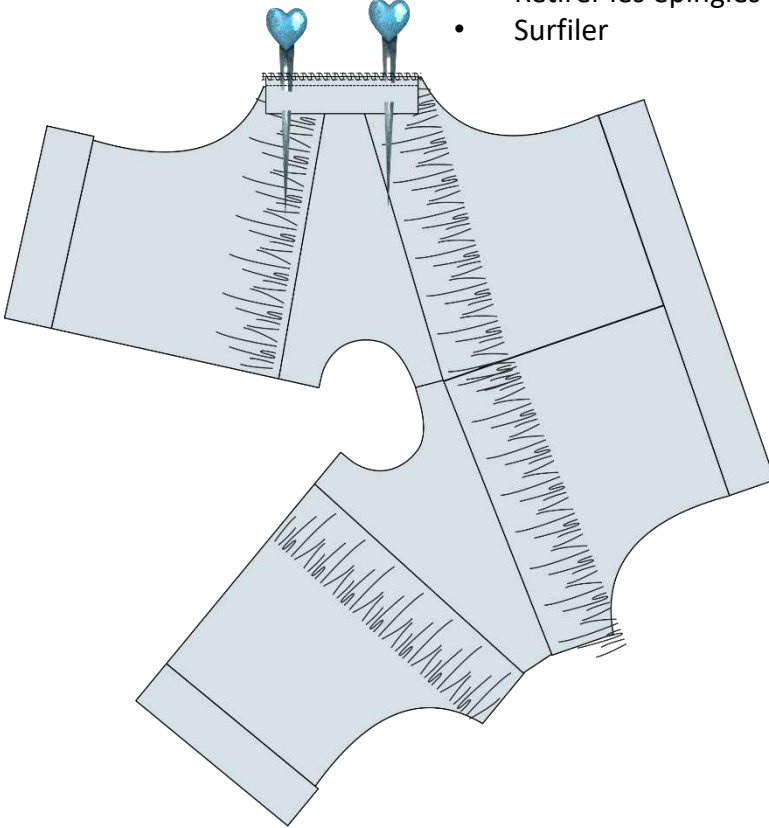
- Une fois cousu, il devrait ressembler à ceci
- Ici aussi, on voit bien que les fronces sont plus rapprochées au début de la manche.



Manchettes



- Repasser les manchettes à moitié dans le sens de la longueur
- Épingler sur les manches - endroit contre endroit
- Couture
- Retirer les épingles
- Surfiler



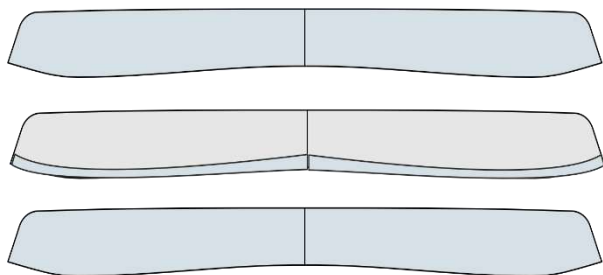
Il ressemble alors à ceci





- Retourner le chemisier sur l'envers
- Coudre les coutures latérales des deux côtés - des points d'ajustage sont indiqués dans le patron pour faciliter la réalisation.
- Veiller à ce que les coutures se rejoignent en bas de l'ourlet.
- Surfiler et repasser

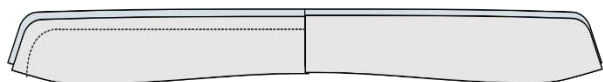
Coudre le col



- Renforcer le col avec un entoilage (pour notre modèle, nous avons renforcé le haut et le bas du col avec un entoilage).

- Du col inférieur, repasser le surplus de couture de 1 cm sur la partie inférieure du col vers l'envers (voir flèche).

- Poser les cols endroit contre endroit



- Coudre - veiller à ce que les deux arrondis soient identiques - il est également utile de marquer les surplus de couture.



- Découper de petits coins sur les arrondis



- Retourner le col à droite - former les arrondis - repasser



Voici encore une fois photographié le col moulé :

1

- Les deux parties du col sont renforcées par un entoilage H 180 (1)
- Sur la partie inférieure du col, le surplus de couture est repassé à gauche (1A).

- Pour le col en forme, couper tout autour de l'encolure les arrondis après avoir cousu ensemble, et pas seulement devant (voir flèches).

- Épingler ou agraffer le col à l'encolure, endroit contre endroit (2).

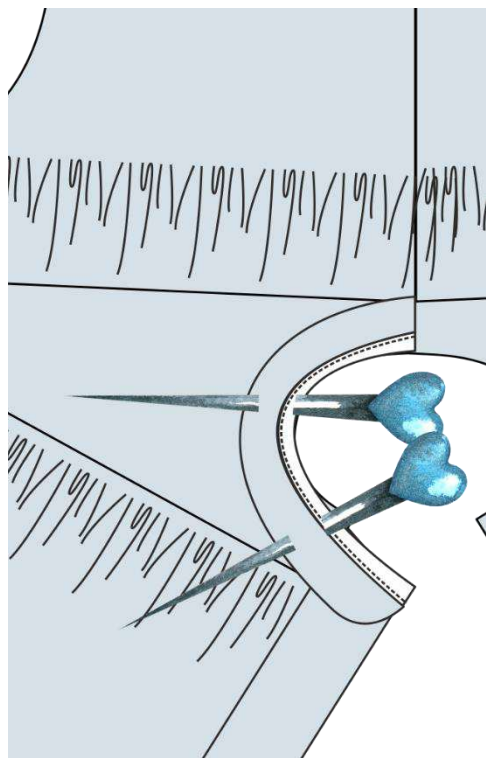
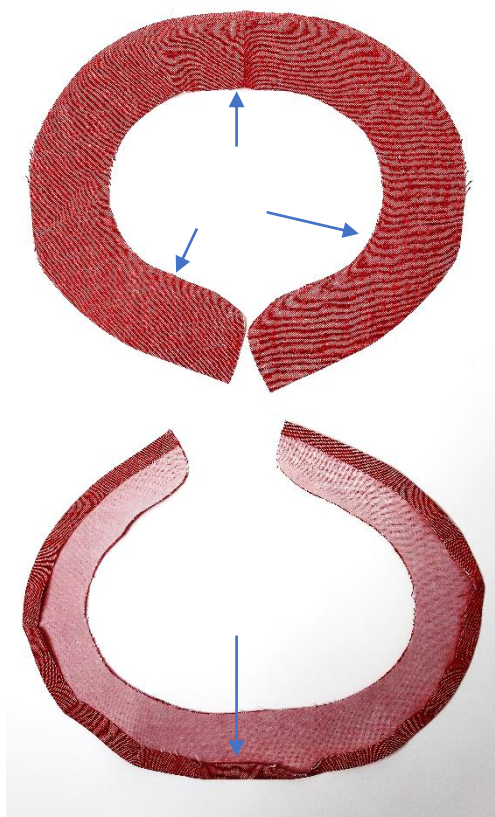
- Le col va jusqu'à l'avant du bord de la patte de boutonnage

- Coudre le col tout autour (3)

1A

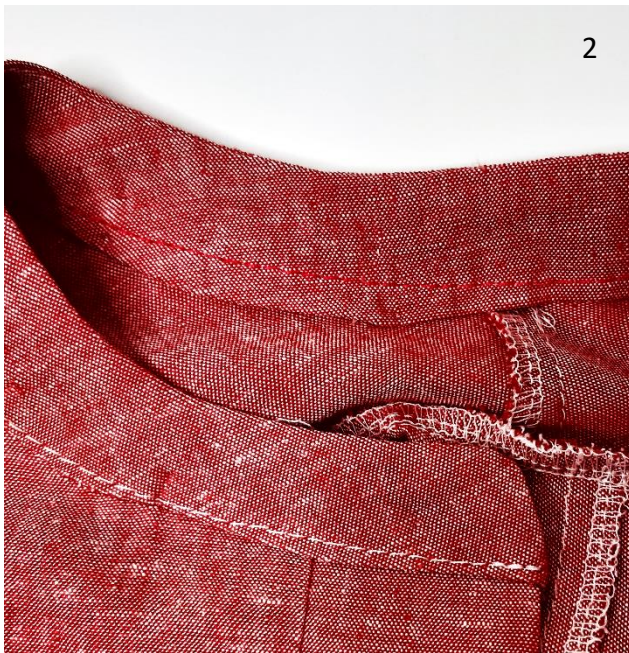
2

3

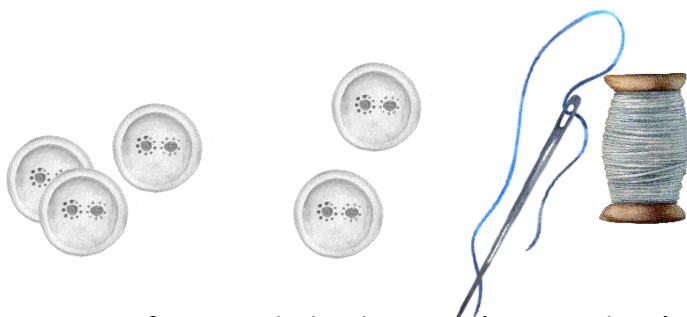
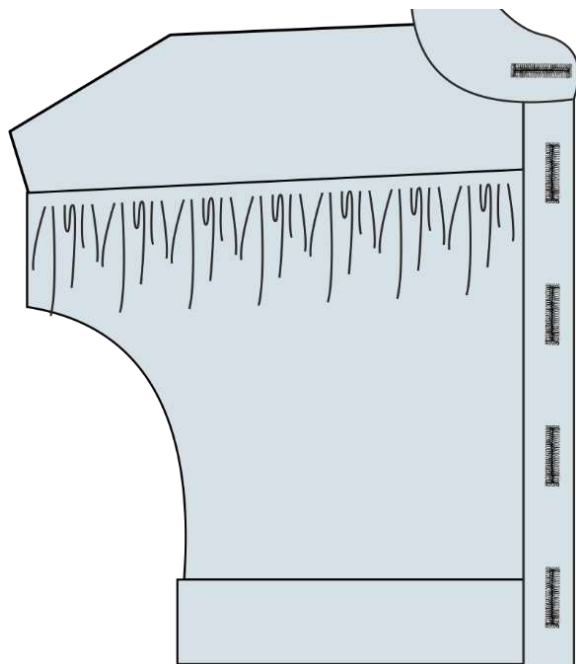




- Pour finir, la couture est placée dans le col (1) - repasser avec précaution.
- Le bas du col est retourné sur la couture, cela se fait presque tout seul puisque le rentré a déjà été repassé (1).
- Épingler ou, mieux encore,agrafer
- Piquer du côté droit du col avec un grand point (2) - utiliser éventuellement le pied-de-biche pour les bords
- De l'intérieur, le col est maintenant aussi, automatiquement, parfaitement cousu (3)

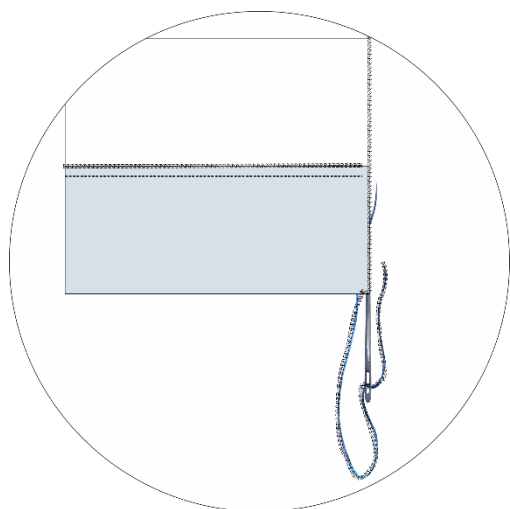


Boutonnieres



- Pour finir, couds les boutonnieres sur le côté gauche.
- Tu peux coudre une boutonniere dans le col (nous ne l'avons pas fait).
- Les autres boutonnieres sont cousues dans le sens de la longueur au milieu du devant de la patte de boutonnage.
- Sur le côté gauche, tu couds maintenant tes boutons à la distance correspondante.
- Commence par te préparer un morceau d'essai de même nature que la patte de boutonnage - c'est-à-dire le même tissu, y compris l'entoilage.
- Si tu n'as pas encore cousu de boutonnieres, tu trouveras un tutoriel ci-joint.
- On peut aussi utiliser des boutons-pression ou des snapkams.

Travailler à la fin



- Les fils de surjet qui dépassent sont cousus avec une aiguille à laine dans la couture latérale et bloqués avec la machine à coudre sur l'endroit.
- Notre travail préféré : repasser encore une fois complètement le vêtement terminé - pour qu'il soit vraiment beau.





Félicitations, tu as réussi et tu peux être fier de toi !

Nous serions heureux si tu marquais tes œuvres pour que nous puissions les admirer.

Hashtags : **#toscaminni #chemisflorance**

Tu es sur Makerist ? Tu peux aussi montrer tes créations dans la [>>galerie](#) ici - nous serions heureux que tu nous mettes un lien et que tu donnes ton avis sur le patron.

Impressum:

Silvia Vogt
TOSCAminni-Schnittmanufaktur
Scheibenstraße 1
94557 Niederalteich
0160-4546016
www.toscaminni.de
info@toscaminni.de
USt-IdNr.: DE 247560793

