

03/2025

TOSCAminni

SCHNITTMANUFAKTUR

Designerin:
Silvia Maria P. Vogt

TOSCAminni
SCHNITTMANUFAKTUR

Fortgeschritten

BEAMER

A4 / A0

US Letter

**BLUSE
JANINA
Größe
34-54**



www.toscaminni.de



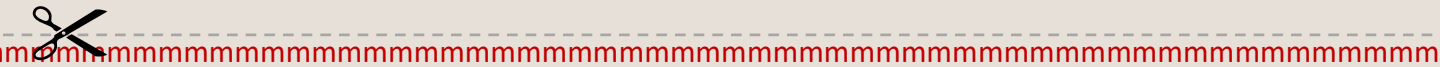


Nähanleitung • Schnittmuster

Material	
Stoffempfehlung	Webstoffe, Blusenstoff, Leinen, Viscose, Baumwolle, Musselin
Einlage	Kragen und Belege
Knöpfe	2-3 Stück

Stoffverbrauch in m – Stoffbreite 1,40m											
Größe	34	36	38	40	42	44	46	48	50	52	54
Bluse	1,10	1,10	1,40	1,40	1,40	1,50	1,50	1,80	1,80	1,80	1,80

Maßtabelle Damen Körpergröße 1,68m											
Größe	34	36	38	40	42	44	46	48	50	52	54
Oberweite	80	84	88	92	96	100	104	110	116	122	128
Hüftweite	86	90	94	98	102	106	110	116	122	128	134
Taillenweite	62	66	70	74	78	82	86	92	98	104	110



Inhaltsverzeichnis:

Urheberrecht / Schnitt Drucken / Kleben	Seite 4
Support	Seite 5
Richtige Größe finden	Seite 6
Nähmaschine einstellen	Seite 7
Technische Zeichnung/Zuschneideplan	Seite 8
Zuschneiden	Seite 9

Stoffberichte





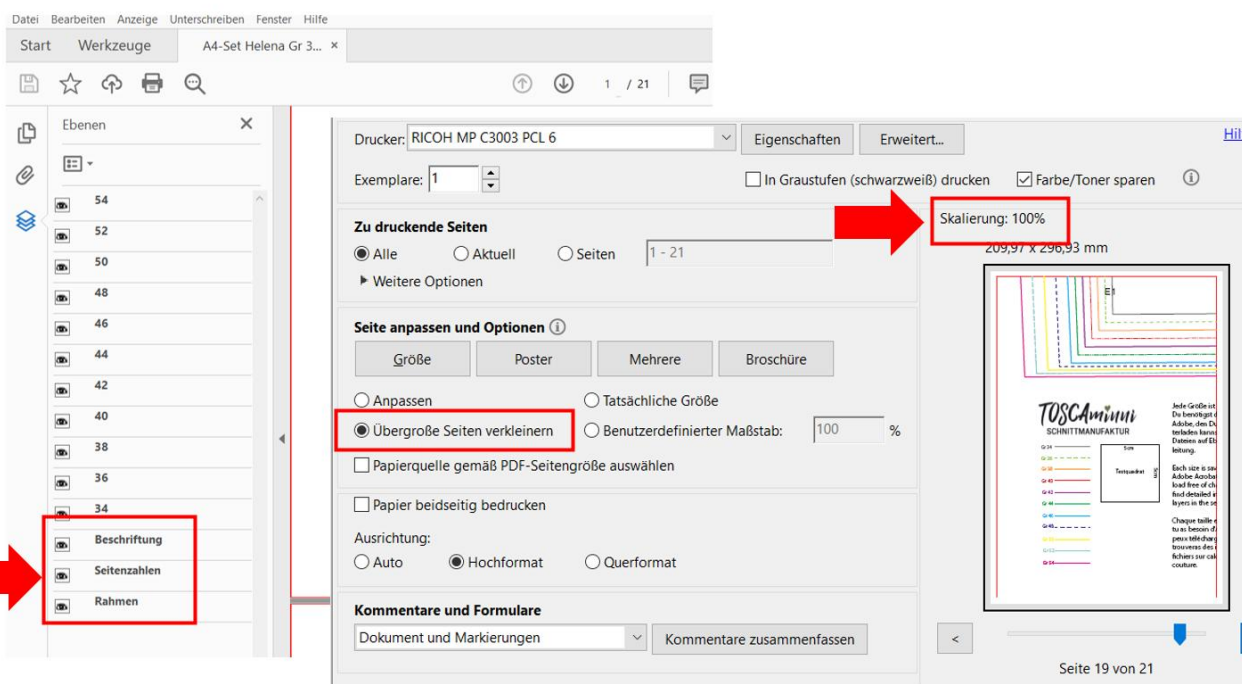
Urheberrecht:

Alle Produkte aus unserem Online-Shop wurden von uns entworfen und gestaltet. Unsere Schnittmuster / Stickdatei / Ebook sind urheberrechtlich geschützt und dürfen nicht verkauft, verschenkt, kopiert oder verändert werden. Wir besitzen das alleinige Copyright, sofern es nicht ausdrücklich angegeben wurde.

Schnitt auf Ebenen:

Jede Größe ist auf einer eigenen Ebene abgespeichert. Damit ist es möglich, nur die Größen einzublenden, die Du tatsächlich drucken möchtest. Für die Funktion benötigst Du den **Acrobat Reader**, den Du kostenlos im Internet herunterladen kannst.

Klicke auf das Ebenen-Symbol im Acrobat Reader und blende Größen nach Wunsch ein oder aus. Stelle sicher dass die Felder „Beschriftung“ und „Rahmen“ aktiv sind. Achte darauf, dass die Ebenen „Beschriftung“ – „Seitenzahlen“ und „Rahmen angeklickt sind“



Tipps für Beamernutzer:

Verbessere den Kontrast beim Projizieren auf dunklen Stoffen durch folgende Einstellung:

Datei / Bearbeiten / Einstellungen / Barrierefreiheit (oder Shortcut Ctrl+K)

- aktiviere den Haken „Dokumentenfarben ersetzen“
- deaktiviere den Haken „Nur Farbe von schwarzem Text oder Vektorgrafik ändern“

Schnitt ausdrucken und zusammenkleben

Jeder Drucker ist etwas anders. Bei unserem Drucker (Modell Rico) haben wir die Einstellung „übergröße Seiten verkleinern“ ausgewählt – die Skalierung beträgt 100%. Bei Deinem Drucker ist die Einstellung vielleicht anders. Speichere die Dateien zuerst ab und drucke zunächst nur die erste Seite mit dem Testquadrat aus. Überprüfe, ob die Druckeinstellung korrekt ist – das Testquadrat muss 5x5cm betragen, es sollte ein Rahmen mit Kleberand zu sehen sein ca. 1cm. Leerseiten wurden entfernt. Orientiere Dich beim Zusammenkleben am Klebeplan + Seitennummerierung.



[>>Schnitt kleben](#)

Nähsupport:

Kreative Näh-Fragen? Wir sind für dich da! 🗨️ Dein persönlicher TOSCAminni-Support steht dir mit Rat und Tat zur Seite. Schnell, kompetent, direkt.



[>>FAQ-Seite](#)

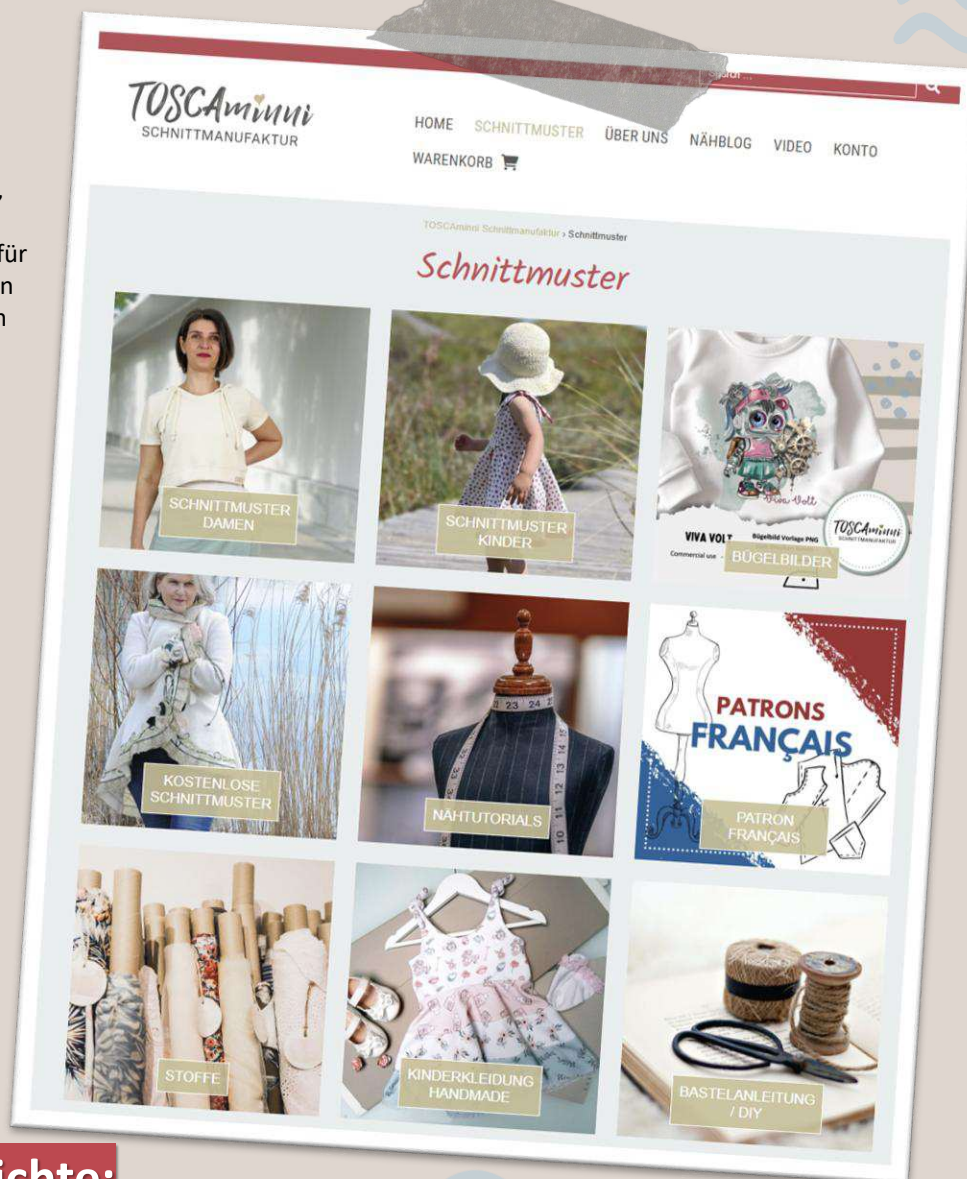
Whats-App: +49 151 18231806

Email: info@toscaminni.de

Online-Shop:

Entdecke einzigartige Schnittmuster, Bügelbilder und Stoffpatterns in unserem Shop. Individuelle Designs für kreative Näherinnen – von Anfängern bis Profis. Dein Nähprojekt wartet im Online-Shop!

[Zum Shop](#)

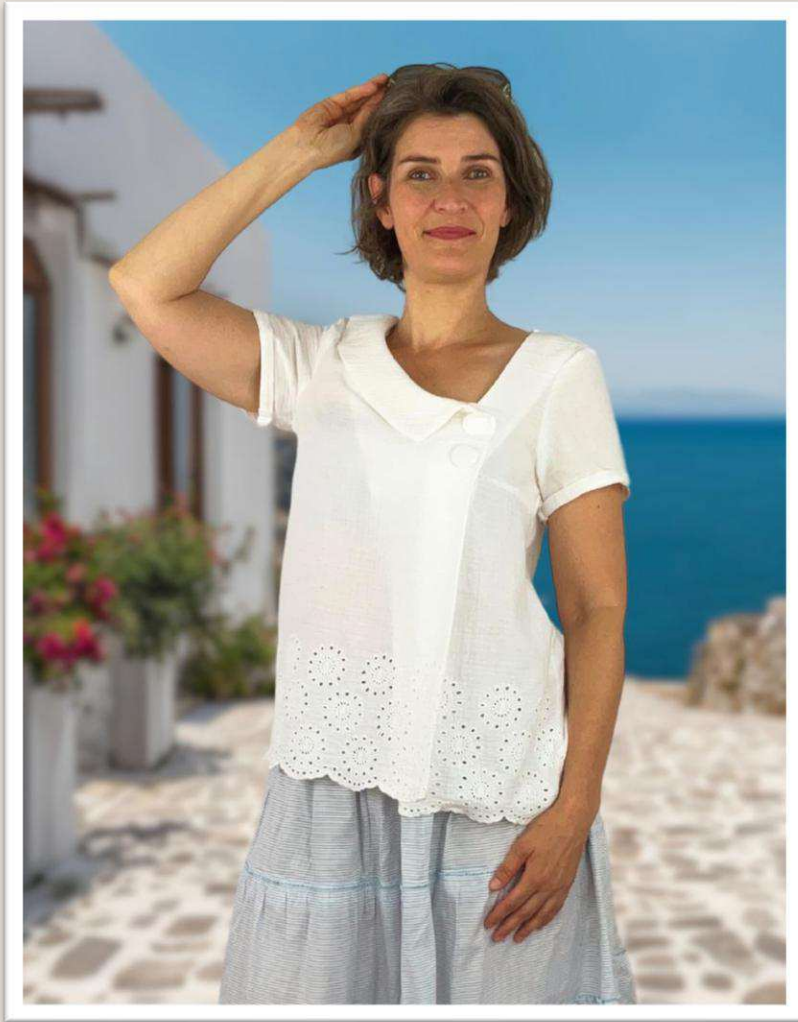
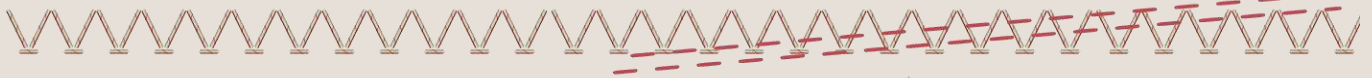


Nähpost & Stoffberichte:

Sei dabei und spare! 💡 Exklusive Rabatte, Vorteile und Inspiration direkt in dein Postfach. Melde dich für unseren Newsletter an und profitiere von Insider-Deals nur für Abonnent:innen.



CLICK!
HERE!



Sommerbluse

Die schlichte Bluse mit dem kleinen raffinierten Kragen und der asymmetrischen Verschlussleiste könnte zum Sommerlieblingsstück in Deinem Kleiderschrank werden. Gerade für die heißen Tage ist so ein saloppes Blüschen die richtige Ergänzung zu Hosen und Röcken



Überziehbare Knöpfe

Findest Du zum Beispiel von Prym. Unser Tipp: Es lohnt es sich, sich dieses Werkzeug anzuschaffen, wenn Du öfters Stoffknöpfe herstellst. Wir lieben überziehbare Knöpfe, weil sie einfach immer passen und sehr edel aussehen.

So wird es übrigens verwendet
[>>Video Knöpfe überziehen](#)



Richtige Größe finden

Maßtabelle Damen Körpergröße 1,68m

Größe	34	36	38	40	42	44	46	48	50	52	54
Oberweite	80	84	88	92	96	100	104	110	116	122	128
Hüftweite	86	90	94	98	102	106	110	116	122	128	134
Taillenweite	62	66	70	74	78	82	86	92	98	104	110

Entscheidend für die Größenauswahl sind Oberweite. Die Bluse ist leger geschnitten und kann am Saum beliebig verlängert/gekürzt werden. Miss auch die Vordere Länge nach, ob die Bluse Deiner gewünschten Länge entspricht – es endet zwischen etwas oberhalb - Ebenfalls die Hüfte kontrollieren und evtl. unten an der Weite anpassen.

Informationen zur Passform / Arbeitsvorbereitung

Mit einem Ebook oder einem Papierschnitt, egal welcher Marke, erwirbst Du einen Konfektionsschnitt. Das heißt, Du musst Deine eigenen Maße diesem Schnittsystem anpassen.

Gleiche Deine persönlichen Maße nochmals mit dem Papierschnitt ab. Denke daran, dass im Schnitt bereits die Nahtzugabe enthalten ist. Markiere Dir diese mit einem kleinen Strich, so fällt Dir das Ausmessen leichter.

Probemodell: Wir empfehlen, ein Probemodell aus einem „Schränkleichenstoff“ anzufertigen, um den Schnitt kennenzulernen.

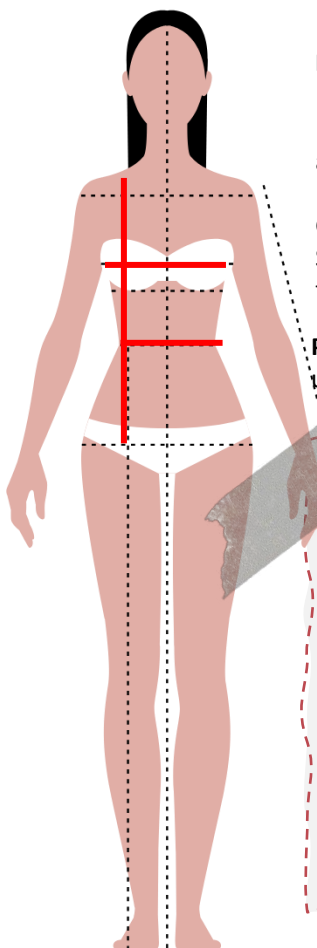
Entscheidend für die Größenauswahl sind **Oberweite und Hüftweite**.

Länge ändern:

Der Schnitt ist auf eine Körpergröße von 1,68m ausgelegt. Miss die vordere Länge nach (Schulter bis gewünschte Länge) prüfe, ob die Länge für Dich passt. Du kannst das Schnittmuster am Saum beliebig verlängern oder verkürzen.

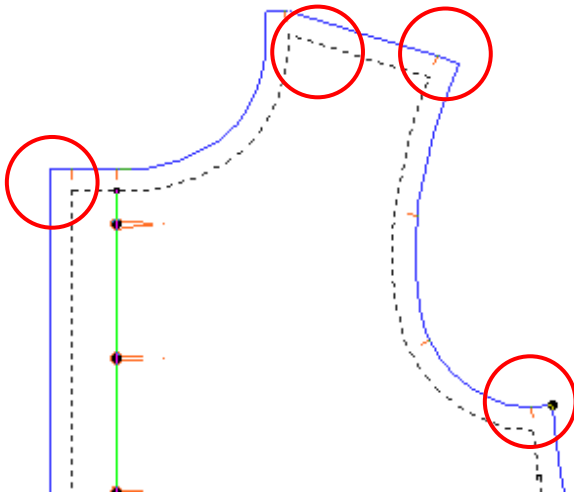
Weite ändern: Die Weite lässt sich über die Seitennähte regulieren.

Schwankst Du zwischen zwei Größen, zum Beispiel Oberweite Gr. 38 – Hüftweite Größe 40/42 - empfehlen wir Dir, die zwei relevanten Größen übereinanderzulegen und an den jeweiligen Stellen anzupassen. Alternativ kannst Du an den Seitennähten (hier auch die Ärmel mit einbeziehen) 2cm Nahtzugabe verwenden, so hast Du mehr Spielraum für persönliche Anpassungen. Beachte, dass das Schnittmuster bereits 1cm Nahtzugabe beinhaltet.





Passpunkte für die Nahtzugabe



Unsere Schnittmuster enthalten bereits die Nahtzugabe. An den Ecken sind Passpunkte eingefügt. Anhand der Passpunkte kannst Du die Breite der Nahtzugabe erkennen und weisst, wo Du mit dem Nähen beginnen sollst. Ebenso beim Saum.

Wissenswertes zu den Nähmaschinen-Sticharten:

1 2 3 4

Stich 1: normaler Geradstich mit Stichlänge 2,5-3

Diesen Stich benötigst Du zum Zusammennähen der Teile, es wird am Anfang und am Ende verriegelt (das heißt Du nähst mit Deiner Maschine jeweils ein paar Stich rückwärts – normalerweise gibt es dafür eine Taste an der Maschine)

Stich 2: Zickzackstich

Diesen kannst Du zum Versäubern der Schnittkanten verwenden, wenn Du keine Overlock besitzt. Es gibt auch Nähmaschinenfüsse, die ein kleines Schneidmesser eingebaut haben und ebenfalls die Fransen abschneiden.

Stich 3: Overlockstich

Dieser wird mit der Overlock genäht (wir benutzen eine 3-Faden-Overlock). Wenn nur die Kanten versäubert werden, sind 3 Fäden ausreichend

Stich 4: Geradstich mit der Länge 5 oder 6 (Heftstich)

Diesen verwenden wir zum Einkräuseln oder Heften. Der Faden wird am Anfang/Ende nicht verriegelt und es werden ca. 10cm Fäden am Anfang/Ende hängen gelassen. Diese dienen zum Raffen (Beim Einkräuseln) bzw. auch beim Heften. Der Faden wird nämlich später wieder entfernt

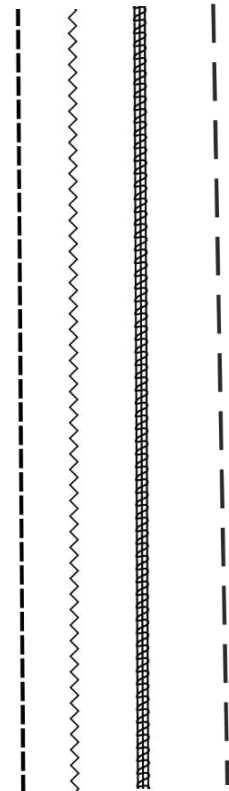
Nähen mit Jersey

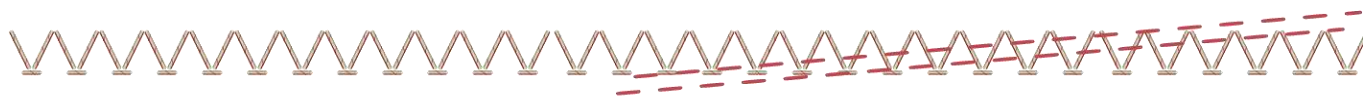
Für Jersey solltest Du einen elastischen Stich verwenden. Mit der Nähmaschine stehen Dir zahlreiche elastische Stiche zur Verfügung. Achte darauf, die passenden Nadeln zu verwenden, es gibt spezielle Nadeln für Jersey.

Kennst Du den Obertransporter?

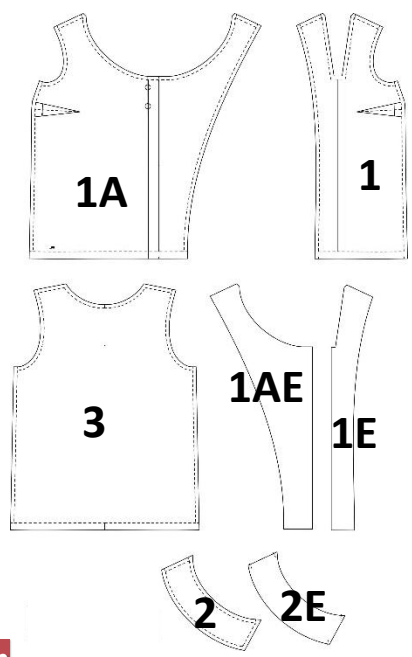
Obertransportfüße werden gerne zum Nähen von Samt, Karostoffen oder gestreiften Stoffen verwendet, damit sich nichts verschiebt.

Er eignet sich auch hervorragend für Jersey. Mit einem Obertransporter werden sowohl die untere Stoffschicht, als auch die zweite Lage oben drauf gleichmäßig transportiert und so wellt sich der Jersey nicht.





Technische Zeichnung:



Pflegehinweis:
Generell sollte man die Stoffe vor dem Vernähen so waschen, wie man das Kleidungsstück später waschen will. Also, bei Handwäsche per Hand - Maschinenwäsche per Waschmaschine. Gleiches gilt für den Wäschetrockner.

Zuschneideplan

Nr.	Zuschnitt	Oberstoff	Einlage
1	Vorderteil links	1x	
1E	Einlage		1x
1A	Vorderteil rechts	1x	
1AE	Einlage		1x
2	Kragen	2x gegengleich	
2E	Einlage (Oberkragen)		1x

- 3 Rückenteil 1x Stoffbruch
- 4 Ärmel 2x gegengleich

Halsausschnitt versäubern:
1x Schrägband Breite: 4cm - Länge=Halsausschnitt
Armausschnitt versäubern
2x Schrägband Breite: 4cm - Länge: 2x Armloch (hinten und vorne)

Einlage
Für die Einlage findest Du jeweils ein extra Schnitt-Teil, da diese etwas kleiner sind als das Oberstoff-Teil, damit Du alles exakt aufbügeln kannst.



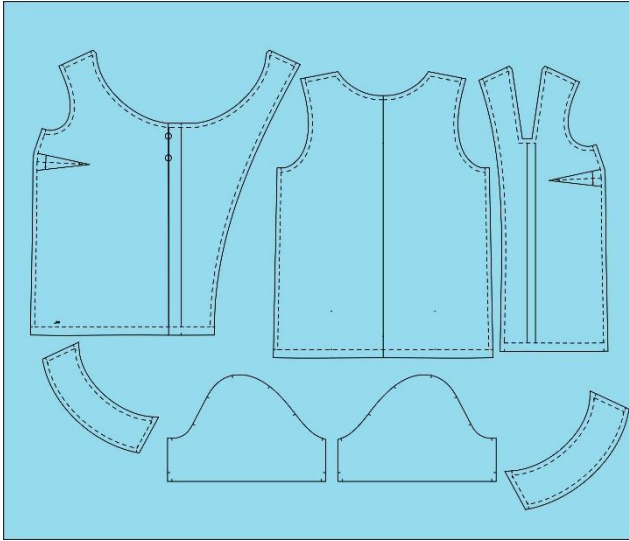
Und los geht's:

Papierschnitt ausschneiden, auf Stoff auflegen und zuschneiden. Anschließend die Markierungen/Passzeichen auf die Schnittteile übertragen. Bei Stoffen, die links und rechts gleich oder einfarbig sind, jeweils die linke Seite mit einem Kreidestrich markieren.

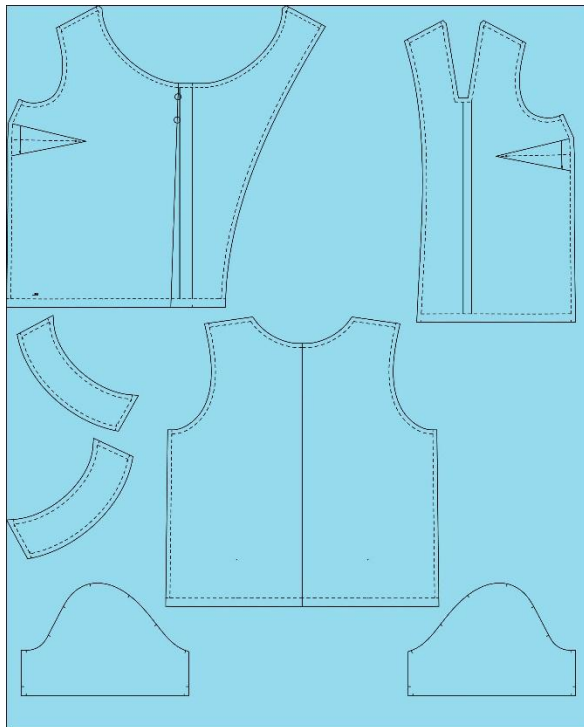
Stoffauflageplan*

1,40m

Webkante



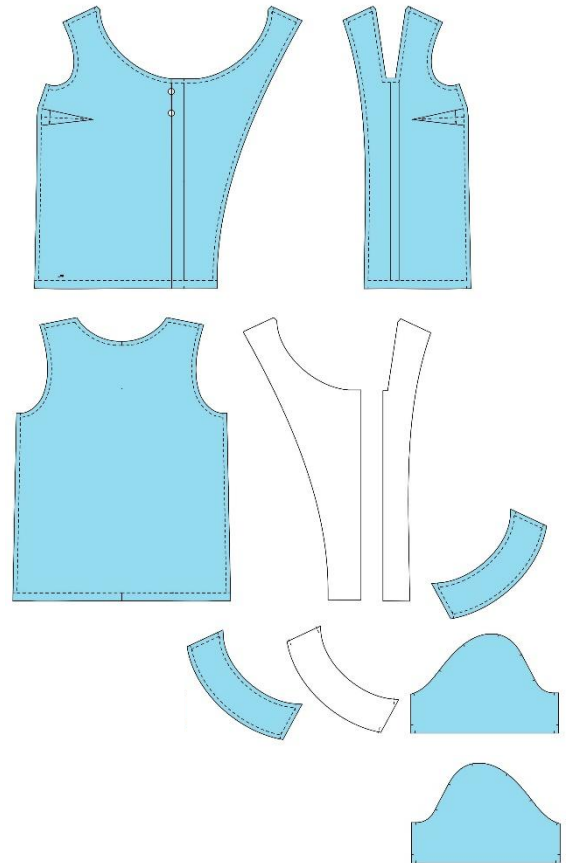
Webkante



Webkante

Zugeschnittene Teile

Webkante



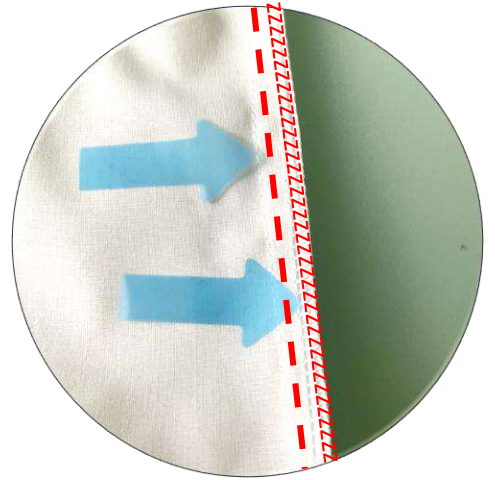
*Je nach Größe ändert sich die Stoffauflage



Nähen und Versäubern

Doppellagig versäubern:

Wir haben die Nähte der Bluse zuerst mit der Nähmaschine genäht, Stichgröße 2,5. Wenn die Nähte gepasst haben, wurden beide Lagen gleichzeitig mit der Overlock versäubert. Auf diese Weise lassen sich Passform- oder Nähfehler leichter ausbessern, da das Auftrennen schneller geht. Bei der Overlock reicht es aus, wenn du nur 3 Fäden in der Maschine benutzt.



Kragen nähen

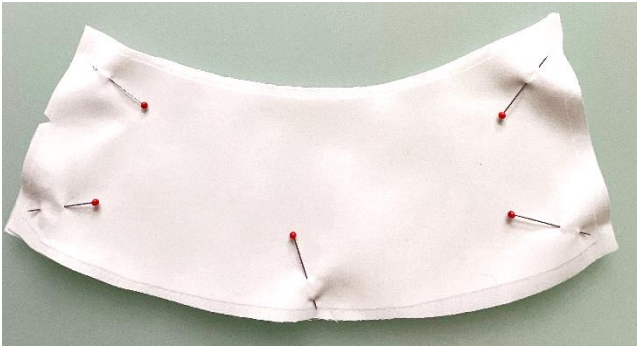


- Einlage auf den Oberkragen aufbügeln
- Im Schnitt liegt ein extra Schnittteil für die Einlage bei, die Einlage ist etwas kleiner als der Oberstoff





- Die Kragenteile vorne markieren
- Teile rechts auf rechts stecken



- Den Kragen nähen
- Oben bleibt der Kragen offen
- Die Ecken bis knapp an die Naht schräg abschneiden
- Die Rundungen schräg einschneiden



- Kragen nach rechts wenden
- Ecken ausformen



- Kragen bügeln
- Markiere Dir die Stelle an der der Kragen vorne ist – also wo der Kragen an die Knopfleiste anstößt – nähst Du den Kragen verkehrt herum an, legt er sich nicht richtig an

Abnäher nähen

- Auf beiden Seiten die Abnäher nähen
- Abnäher vom Schnitt auf den Stoff übertragen (auf der linken Seite)
- Abnäher stecken
- Abnäher nähen
- Achte darauf, dass keine Tüten entstehen – siehe Blogbeitrag



[>>Abnäher übertragen und nähen](#)







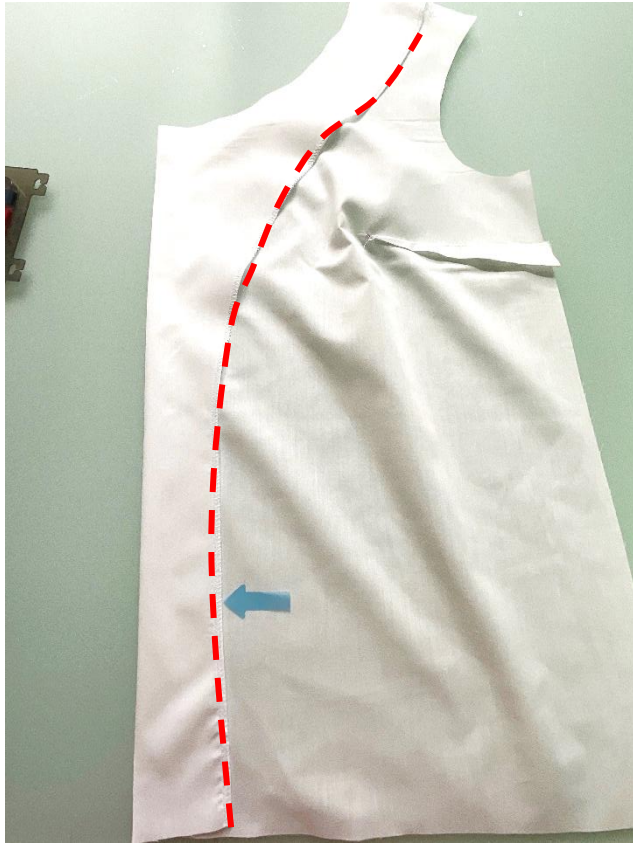
- Abnäher bügeln – falls möglich ein Bügelkissen benutzen, damit die Rundung erhalten bleibt, alternativ ein Handtuch zusammenrollen
- Abnäher nach unten klappen und bügeln
- Ebenfalls von rechts bügeln



Vordere Belege nähen



- Den Beleg nach links klappen und die Kante bügeln
- In den Beleg auf der linken Seite Einlage aufbügeln



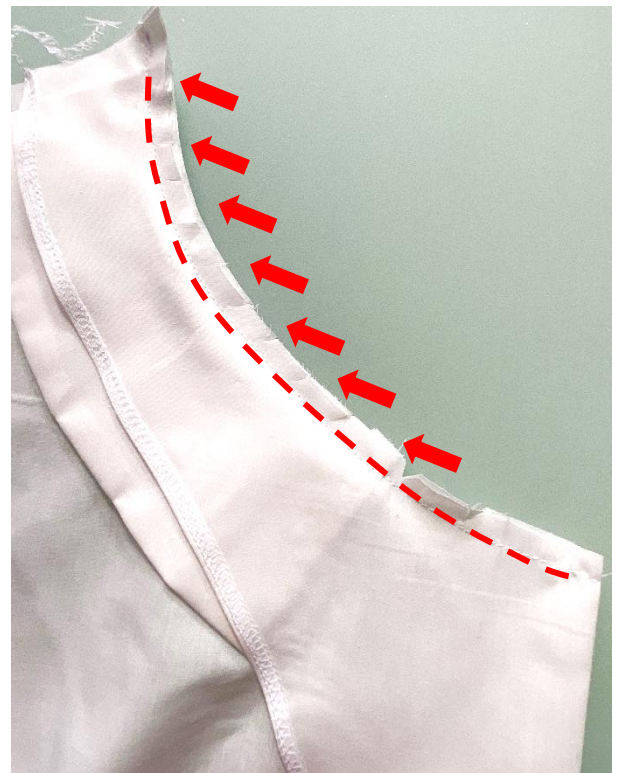
- Die Kante mit der Overlock versäubern
- Die Kante nochmals 0,5cm nach links einschlagen
- Absteppen





- Beleg wieder ausklappen
- Den Kragen an den Halsausschnitt stecken
- Er beginnt an der Schulter 1,5cm eingerückt, d.h. es bleibt eine Nahtzugabe von 1,5cm stehen und endet an der vorderen Markierung.
- Die eingerückte Nahtzugabe benötigen wir später zum Versäubern der Schulternähte.

- Beleg über den Kragen klappen, so dass die linke Seite des Beleges oben aufliegt
- Feststecken
- Nähen
- Nahtzugabe schräg einschneiden (siehe rote Pfeile)





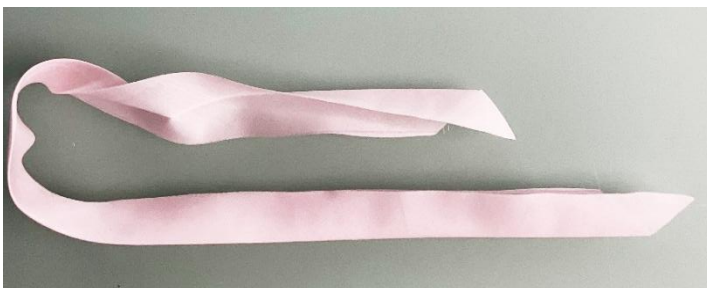
- Beleg nach innen wenden – so sieht der fertige Kragen aus
- Auf der anderen Seite, also dem linken Vorderteil ist kein Kragen
- Beleg mit Einlage verstärken (linke Seite)
- Nach links wenden
- Kante mit der Overlock versäubern
- 0,5cm nach links einschlagen
- Kante absteppen
- Ausschnitt Zusammenstecken
- Nähen





- Sieht von der linken Seite nun so aus

Rückenteil Halsausschnitt versäubern



- Für den rückwärtigen Halsausschnitt ausreichend langes Schrägband zuschneiden und 4cm breit

- Das Schrägband der Länge nach zur Hälfte legen (2cm breit)

- Bügeln

- Schrägband in Form bügeln, die Rundung am Falz einbügeln





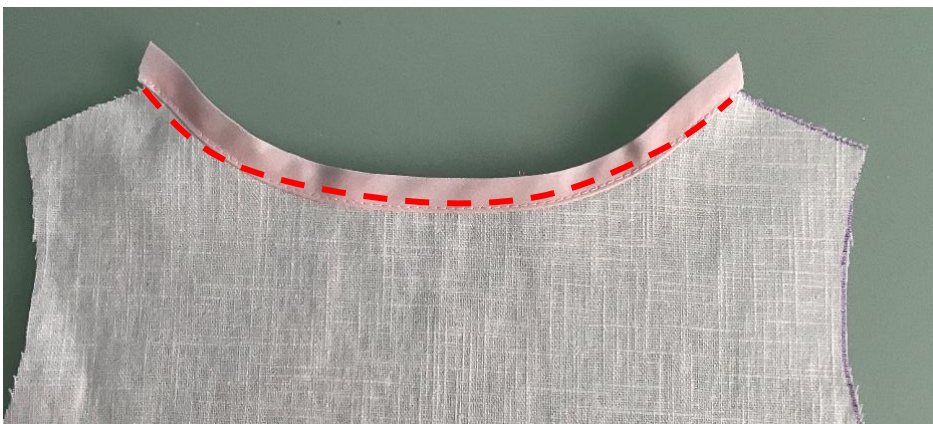
- Das Schrägband mit den offenen Kanten auf der rechten Seite an den Halsausschnitt nähen



- Beide Kanten feststeppen



- Schrägband nach oben klappen
- Die Nahtzugabe in das Schrägband legen
- Von der rechten Seite knappkantig absteppen

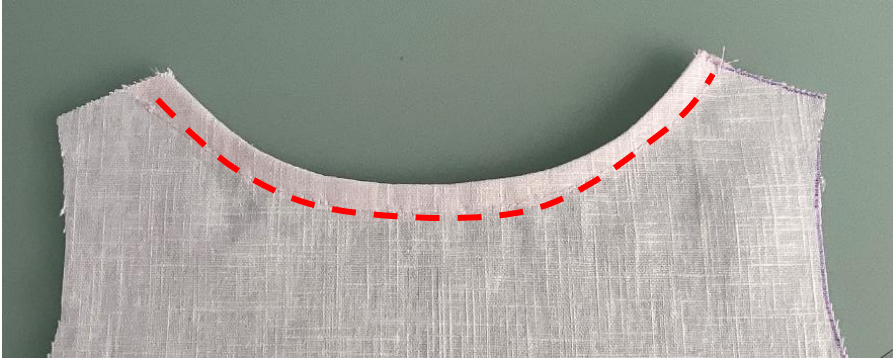




- Rundungen einschneiden
- Auf der Rückseite ist die Nahtzugabe in das Schrägband genäht
- Nahtzugabe kann man etwas zurück schneiden



- Schrägband nach innen umklappen, die Steppnaht liegt auf der linken Seite,
- falls nötig feststecken
- Auf der rechten Seite mit gleichmäßigem Abstand absteppen
- Damit die Naht im richtigen Abstand ist, kann man sich 8mm Abstand von der Kante anzeichnen



- Ansicht von der Rückseite





Vorder- und Rückenteil zusammennähen



- Vorder- und Rückenteil rechts auf rechts legen
- feststecken
- Achte darauf, dass am Halsausschnitt die Teile richtig zusammenpassen
- Nähen mit 1cm Nahtzugabe
- Anschließend mit der Overlock versäubern
- Am Halsausschnitt die überstehenden Overlock Fäden mit einer großen Nadel in der Naht vernähen



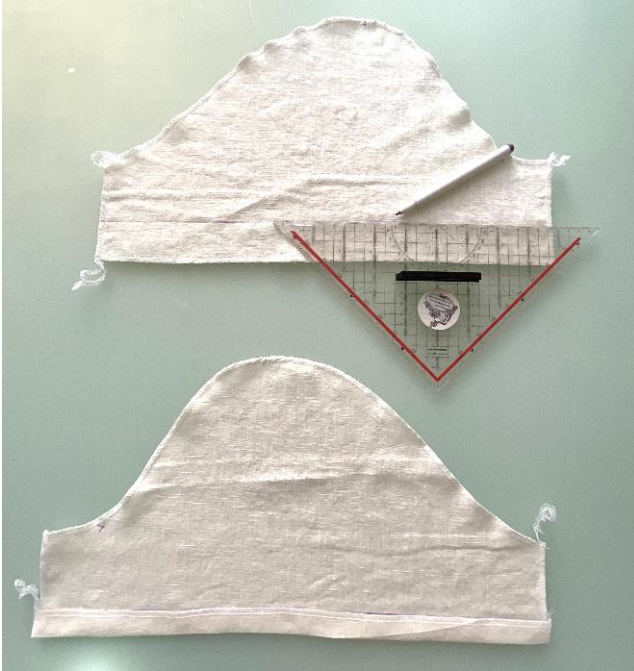


- So sollte Deine Bluse nun aussehen





Ärmel einnähen:



- Ärmel rundherum versäubern
- Saum von 2cm nach links bügeln
- Achte beim Einsetzen des Ärmels auf die Vorder-/Rückseite
- Ärmel anhand der Passpunkte einstecken
- Der Ärmel hat etwas Mehrweite, die beim Nähen eingehalten wird

Tipp:

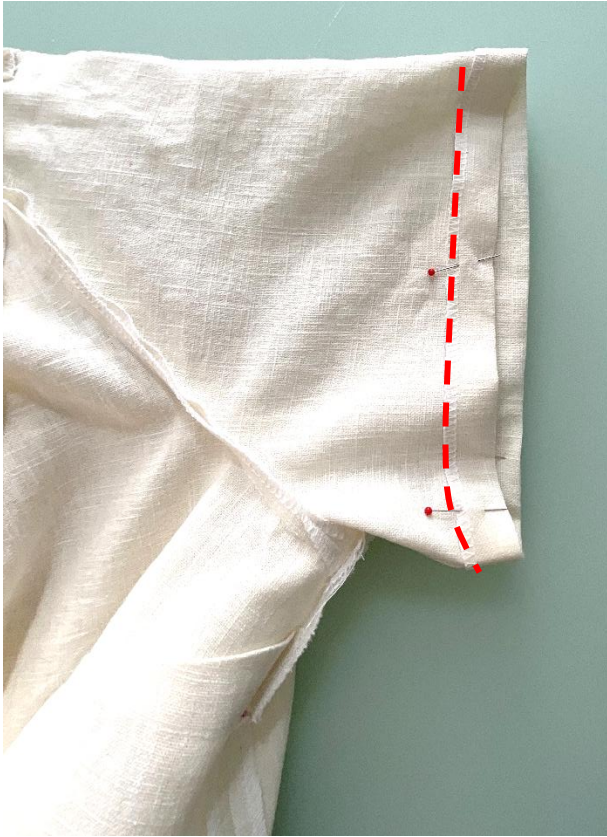
Wir zeichnen uns den Saum auf der linken Seite des Ärmels an, damit er gerade ist. Wenn der Saum 2cm breit werden soll, zeichnen wir die doppelte Breite, also 4cm an. So brauchst Du die Kante nur an die Linie zu legen und bügeln. So wird es wunderschön gerade 😊.





- Ansicht Ärmel eingesteckt von der rechten Seite
- Ärmel in den Armausschnitt nähen
- Genäht wird im Ärmel
- Seitennaht beginnend am Ärmel bis zum Saum zusammenstecken
- Nähen





- Den vorgebügelden Ärmelsaum nach links einschlagen
- Feststecken
- Nähen



- Bluse nach rechts wenden



- Knöpfe annähen



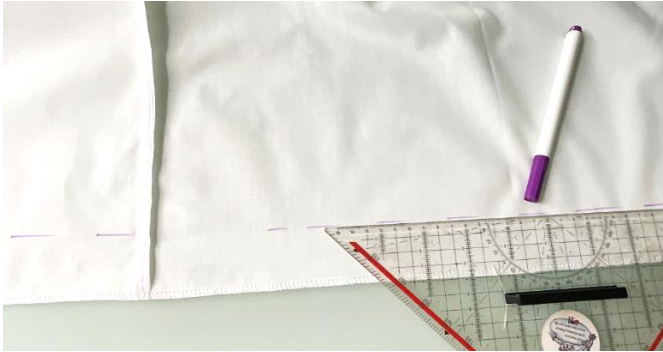
- Sieht dann so aus –



- Bei diesem Modell haben wir überziehbare Knöpfe verwendet



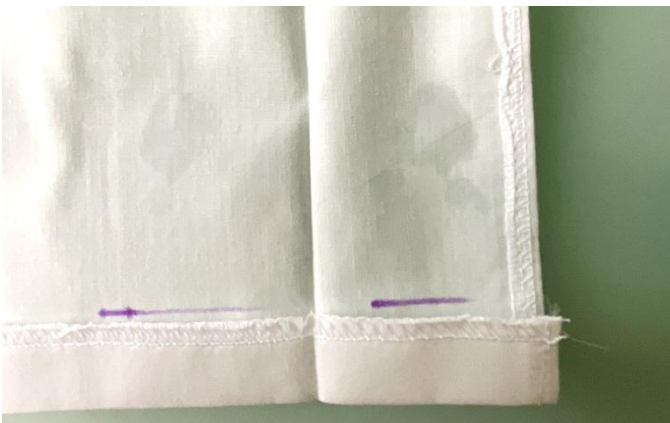
Saum nähen:



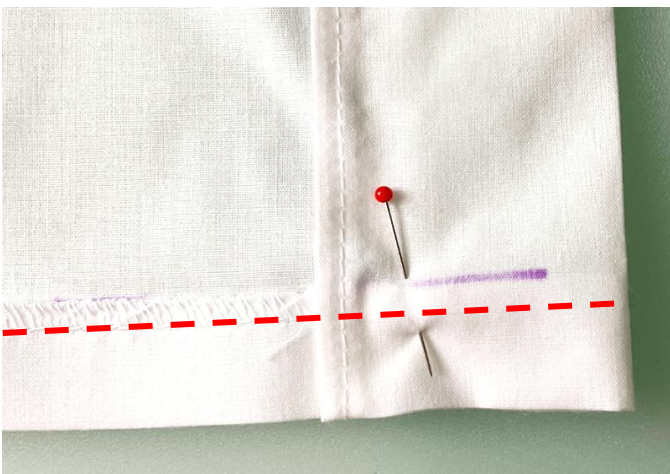
- Saumkante versäubern. Danach auf der linken Seite 4cm Saumlinie anzeichnen (fertiger Saum = 2cm)



- Saum bis an die angezeichnete Linie nach oben klappen – feststecken – bügeln



- Die Belege vorne über den Saum klappen



- Von der linken Seite absteppen
- Fertig ☺

#blusejanina



Folge uns auf Social Media
und abonniere unseren Newsletter.



Impressum:
Silvia Vogt
TOSCAminni-Schnittmanufaktur
Scheibenstraße 1
94557 Niederalteich

+49 151 20213643
www.toscaminni.de
info@toscaminni.de
USt-IdNr.: DE 2475607