

TOSCAminni
Schnittmanufaktur

Nähanleitung • Schnittmuster



Dirndlbluse Felizia

Art.-Nr: 12-K-2

Größe: 80-140

Schwierigkeitsgrad:



www.toscaminni.de
Designerin: Silvia Maria P. Vogt



Schnittskizze



Dirndlbluse Felizia

Material

Batist, Webstoff, Baumwolle

Stoffverbrauch – Stoffbreite 1,40m

bis Gr. 92	45 cm
bis Gr. 110	50 cm
bis Gr. 128	60 cm
bis Gr. 140	70 cm

- ca. 5-7 Knöpfe
- ca. 1m Wäschegummi
- Rest Gewebeeinlage
- Madeiraspitze 3 x die Halsweite
-



Nutzungslizenz Schnittmuster und Stickdateien

Du erhältst zu jedem erworbenen Produkt (Schnittmuster / Stickdatei / Ebook) eine Nutzungslizenz.

Gewerbliche Nutzung

Alle selbst erstellten Produkte aus unseren Schnittmustern/Stickdateien/E-Books dürfen im kleinen Rahmen (50 Stück) verkauft werden. Wir bestehen jedoch darauf, dass wir als Hersteller des Schnittmusters/Stickdatei/E-Book mit unserem Namen „TOSCAminni Schnittmanufaktur“ sowie Internet-Adresse: www.toscaminni.de genannt werden.

Eine Bearbeitung und Verwendung der Inhalte über den angegebenen Umfang hinaus darf der Kunde nur mit Zustimmung des jeweiligen Rechteinhabers durchführen.

Bei Fragen nimm bitte Kontakt mit uns auf unter info@toscaminni.de

Urheberrecht

Alle Produkte aus unserem Online-Shop wurde von uns entworfen und gestaltet.

Unsere Schnittmuster / Stickdatei / Ebook sind urheberrechtlich geschützt und dürfen nicht verkauft, verschenkt oder kopiert oder verändert werden.

Wir besitzen das alleinige Copyright, sofern es nicht ausdrücklich angegeben wurde.



Schnitt ausdrucken

Die gespeicherte Datei öffnest Du mit dem Adobe Reader. Falls Du dieses Leseprogramm noch nicht haben solltest, kannst Du Dir das unter folgender Internetadresse kostenlos herunterladen und installieren. <http://get.adobe.com/de/reader/>

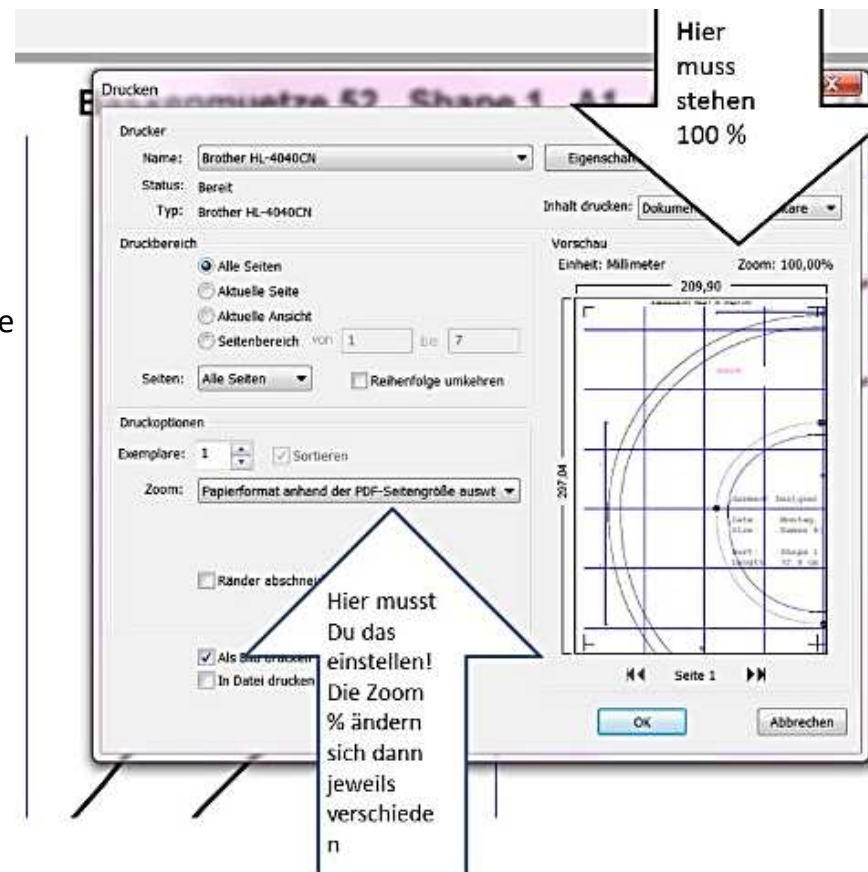
Drucker richtig einstellen

Druckausrichtung: Hochformat (nicht Querformat)
Skalierung (Zoom) muss auf 100% eingestellt sein
(nicht tatsächliche Größe oder Skalierung einstellen)

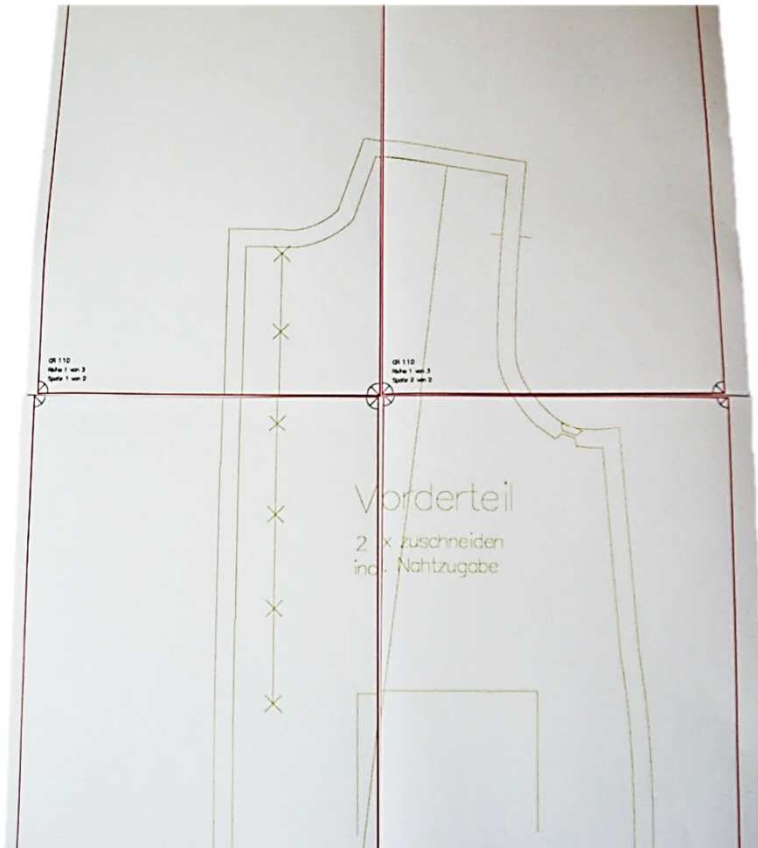
Zur Kontrolle, ob der Drucker richtig einstellt ist, drucke zunächst nur das Testquadrat aus, damit Du ggf. teure Fehldrucke vermeiden kannst.

Die Seitenlänge muss 10cm/10cm betragen.

Das Testquadrat ist extra als pdf-Datei mit beigelegt.



Schnitt zusammenkleben



An den Ecken findest Du Passzeichen – jeweils $\frac{1}{4}$ Kreis
Schnittlinien und Passzeichen müssen aufeinandertreffen.

Tipp:

Die Ränder so abschneiden, dass rechts jeweils ein Rand zum
Aufeinander kleben übrig bleibt.

Die Blätter liegen dann ca. 0,5cm übereinander und das
zusammenkleben fällt leichter.



Informationen zur Passform / Arbeitsvorbereitung

Mit einem Ebook oder einem Papierschnitt, egal welcher Marke, erwirbst Du einen Konfektionsschnitt. Das heißt, Du musst Deine eigenen Maße diesem Schnittsystem anpassen.

Viele haben Maße die vielleicht über 2 oder 3 Größen laut Maßtabelle laufen.

Beispiel: Oberweite wäre laut Maßtabelle Größe 36 – Taille Größe 32, Hüfte Größe 40.

Wie gehst Du vor?

Prüfe, wo die Figur Betonung im Schnitt liegt. Hier ein paar Beispiele, um das Prinzip zu verstehen:

Etuikleid

Hier geht man von der Hüfte aus – anhand der obigen Maße wählst Du den Schnitt anhand der Hüftweite aus, d.h. Größe 40 und passt die restlichen Maße an.

Kleid mit Tellerrock

Oberweite ist maßgebend und die Taille muss angepasst werden. Hier Größe: 36

Hose

Taille und Hüfte betonen die Figur – wir wählen Größe 40 und passen den Rest an.

Empirekleid

Oberweite ist maßgebend und der Rest muss angepasst werden.



Stoff-Dehnung berücksichtigen:

Ebenso ist die Dehnung des Stoffes entscheidend. Ein und derselbe Schnitt wirken – je nach Stoffdehnung unterschiedlich. Wenn Du Jersey verwendest, der sich stark zieht, musst Du Dich evtl. für eine andere Verarbeitung entscheiden, als wie beispielsweise in der Anleitung gezeigt.

Individuelle Figur berücksichtigen:

Außerdem solltest Du die „Weite“ sowie auch die „Länge“ des Kleidungsstückes für Dich überprüfen. Bist Du recht klein oder groß, hast Du übermäßig starke Oberarme oder besonders lange Arme, dann plane einfach beim Zuschnitt mehr Spielraum mit ein, um die Maße später individuell anzupassen.

Nahtzugabe 2 cm – Profis machen es vor:

Um mehr Spielraum an Taille und Hüfte zu haben, empfiehlt es sich, an den Seitennähten 2cm Nahtzugabe zugeben.

Schneiderpuppe:

Ein gutes Hilfsmittel wäre auch eine größenverstellbare Schneiderpuppe an der Du Deine eigenen Maße anpassen kannst. Die Anschaffung lohnt sich, wenn Du gerne und viel nähst.

Verarbeitung von Web- und Jerseystoffen:

Bei Jersey musst Du die Elastizität berücksichtigen, weil diese differiert, auch wenn jeder Jersey die gleiche Stoffzusammensetzung hat. Webstoffe, verzeihen nur schwer Nähfehler.



Probemodell zum Teil anfertigen – z.B. bei Schnitten, die die Oberweite betonen:

Es genügt, wenn Du das Oberteil probenähst: Also Zuschneiden, heften, Anprobe machen und ggf. Änderungen vornehmen. Im Anschluss etwaige Änderungen auf den Schnitt übertragen.

Modell aus Nessel anfertigen:

Bei teuren Stoffen empfiehlt sich ein Modell aus Nessel zu nähen. Anschließend übernimmst Du alle Änderungen auf Deinen Papierschnitt und erst dann schneidest Du Deinen Lieblingsstoff zu.

Anpassungen vornehmen – so geht's:

You Tube Videos sind kostenlos und sehr zu empfehlen – sie zeigen auch andere Nähsschritte, die Du vielleicht noch nicht kennst und ersparen Dir einen Nähkurs. Empfehlenswert sind Videos von „Piexsu“ oder „Anna“ von „Einfach nähen“.

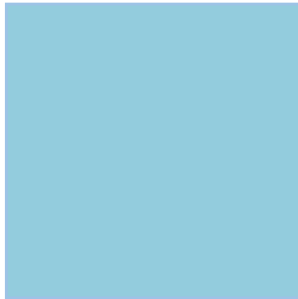
Makerist: Diese Videos sind zwar kostenpflichtig, lohnen sich jedoch voll und ganz. Die Verarbeitung wird von Profis gezeigt.

Fazit: Die *Investition in die Arbeitsvorbereitung*, d.h. genaues Ausmessen + Testmodell lohnt sich.

Dein Erfolg: Ein perfekt sitzendes Unikat, das Deine Persönlichkeit unterstricht.

Gleiches gilt auch für Kinderkleidung – nicht jedes Kind entwickelt sich gemäß der vorgegebenen Maßtabelle und der Schnitt sollte dann entsprechend angepasst werden, damit das Kleidungsstück sitzt.

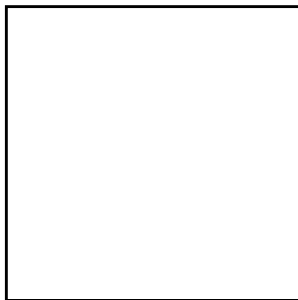




Oberstoffe sind blau



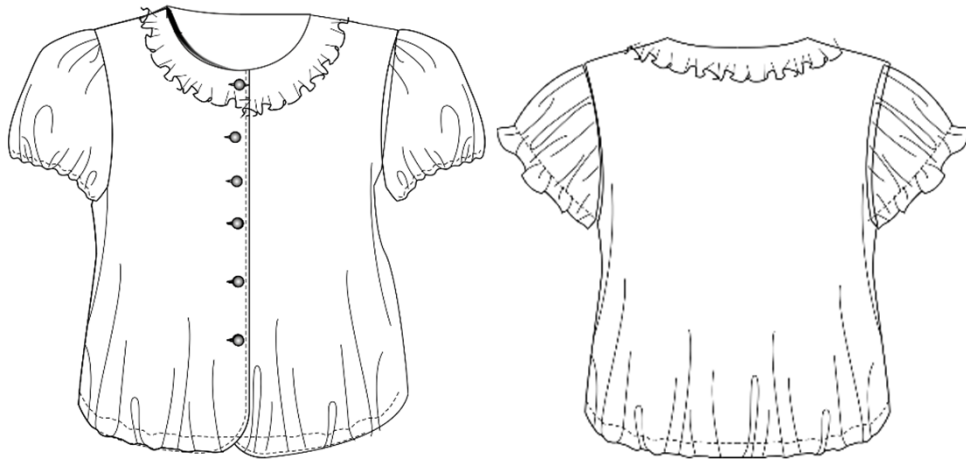
Futterstoffe rosa



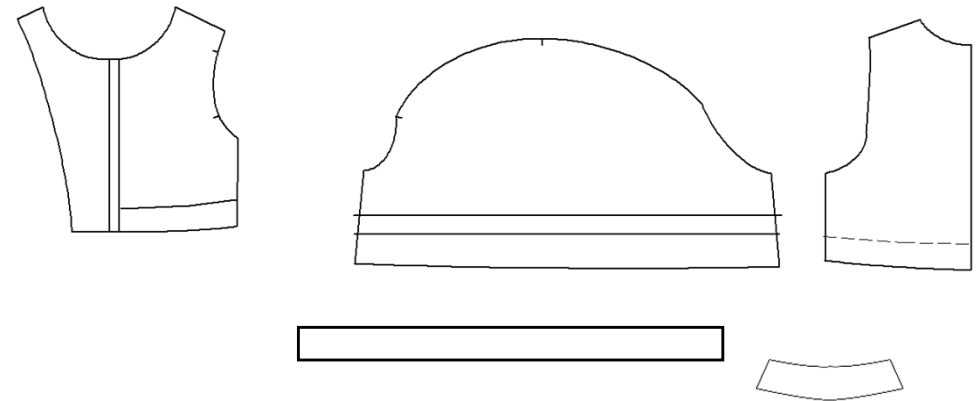
Die Rückseite ist weiß



Schnittskizze:



Technische Zeichnung:



Pflegehinweis:



Generell sollte man die Stoffe vor dem Vernähen so waschen, wie man das Kleidungsstück später waschen will.

Also, wer das Teil später nur mit der Hand wäscht, dann reicht es, den Stoff mit der Hand vorzuwaschen. Und wer's mit der Waschmaschine will, dann bitte in der Waschmaschine vorwaschen (**Wolle/Walk im Wollwaschprogramm**).

Gleiches gilt auch für das Trocknen – also Stoff im Wäschetrockner trocknen, wenn er später auch mit dem Wäschetrockner getrocknet werden soll usw.

Walk/Wolle bitte nie im Wäschetrockner trocknen – diese nach dem Waschen vorsichtig in Form ziehen, lufttrocknen lassen und danach vorsichtig dämpfen.





Maßtabelle

Größe	74	80	86	92	98	104	110	116	122
Kleidungsstück									
Oberweite	47,0 cm	50,0 cm	52,0 cm	54,0 cm	55,0 cm	57,0 cm	59,0 cm	61,0 cm	63,0 cm
Taillenweite	45,0 cm	47,0 cm	49,0 cm	51,0 cm	52,0 cm	54,0 cm	56,0 cm	58,0 cm	60,0 cm
Hüftweite	47,0 cm	50,0 cm	52,0 cm	54,0 cm	56,0 cm	59,0 cm	62,0 cm	65,0 cm	68,0 cm
Rückenlänge	19,0 cm	20,6 cm	21,8 cm	23,0 cm	24,2 cm	25,4 cm	26,6 cm	27,8 cm	29,0 cm
Armlänge	24,8 cm	27,6 cm	29,8 cm	32,0 cm	34,0 cm	36,5 cm	39,0 cm	41,5 cm	44,0 cm
innere Beinlänge	26,0 cm	31,0 cm	34,5 cm	38,0 cm	41,0 cm	44,5 cm	48,0 cm	51,5 cm	55,0 cm

Größe		128	134	140	146	152	158	164		
Kleidungsstück										
Oberweite	Girls	66,0 cm	69,0 cm	72,0 cm	75,0 cm	78,0 cm	81,0 cm	84,0 cm		
	Boys	67,0 cm	70,0 cm	73,0 cm	76,0 cm	79,0 cm	82,0 cm	86,0 cm		
Taillenweite	Girls	61,0 cm	62,0 cm	63,0 cm	64,0 cm	65,0 cm	66,0 cm	67,0 cm		
	Boys	62,0 cm	64,0 cm	66,0 cm	68,0 cm	70,0 cm	72,0 cm	74,0 cm		
Hüftweite	Girls	71,0 cm	74,0 cm	77,0 cm	80,0 cm	83,0 cm	86,0 cm	89,0 cm		
	Boys	70,0 cm	73,0 cm	76,0 cm	79,0 cm	82,0 cm	85,0 cm	89,0 cm		
Rückenlänge	Girls	30,4 cm	31,8 cm	33,2 cm	34,6 cm	36,0 cm	37,4 cm	38,8 cm		
	Boys	30,6 cm	32,0 cm	33,4 cm	34,8 cm	36,2 cm	37,6 cm	39,4 cm		
Armlänge	Girls	46,0 cm	48,0 cm	50,0 cm	52,0 cm	54,0 cm	56,0 cm	58,0 cm		
	Boys	47,0 cm	49,5 cm	52,0 cm	54,5 cm	57,0 cm	59,0 cm	61,0 cm		
seitl. Länge/Taille Knie		44,2 cm	46,4 cm	48,6 cm	50,8 cm	53,0 cm	55,2 cm	57,4 cm		
innere Beinlänge		58,0 cm	61,0 cm	64,0 cm	67,0 cm	70,0 cm	73,0 cm	75,5 cm		



Zuschneideplan



Oberstoff	Zuschnitt	Einlage
Vorderteil	2x	2x für Blende
Rückenteil	1 x im Stoffbruch	
Blende Rückenteil	1 x im Stoffbruch	1 x
Ärmel	2x	
Tunnel für Ärmel/alternativ Schrägband	2x	

Hinweis:

Nahtzugabe siehe Schnittmuster

Sofern nichts anderes angegeben ist,
empfehlen wir 1 cm Nahtzugabe

Der Saum unten an der Bluse ist
eingezeichnet. Es sind ca. 2 cm

Arbeiten die immer gleich sind:

Wichtig: Bevor man den Stoff zuschneidet, immer genau nachmessen.

Maßgebend sind die

- Oberweite
- Taillenweite
- Hüftweite



Und los geht's:

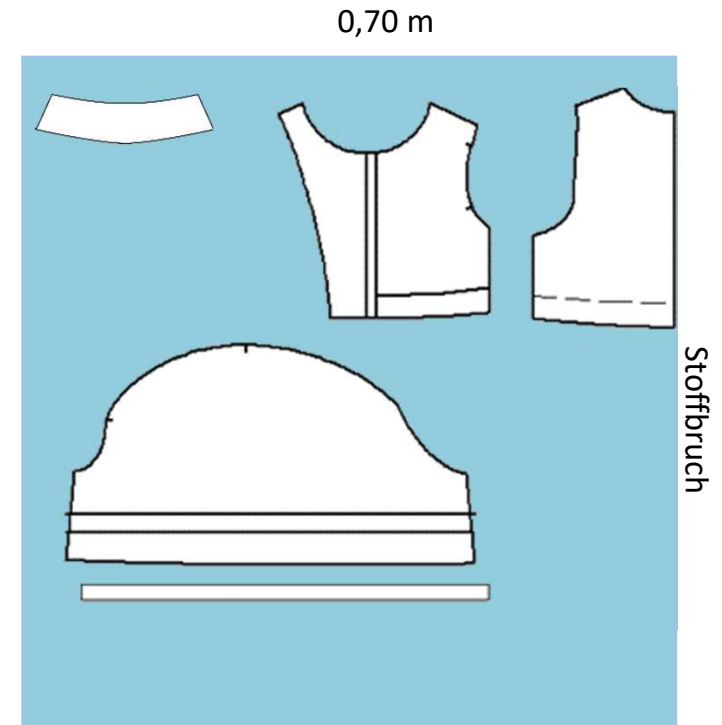
Papierschnitt ausschneiden, auf Stoff auflegen und zuschneiden.
Anschließend die Markierungen/Passzeichen auf die Schnittteile übertragen.

Die schwarzen Punkte auf dem Schnitt stellen die Markierungen dar, die Du auf den Stoff übertragen sollst. Entweder Passpunkte mit Kreide markieren oder kleine Dreiecke in die Saumzugabe schneiden.

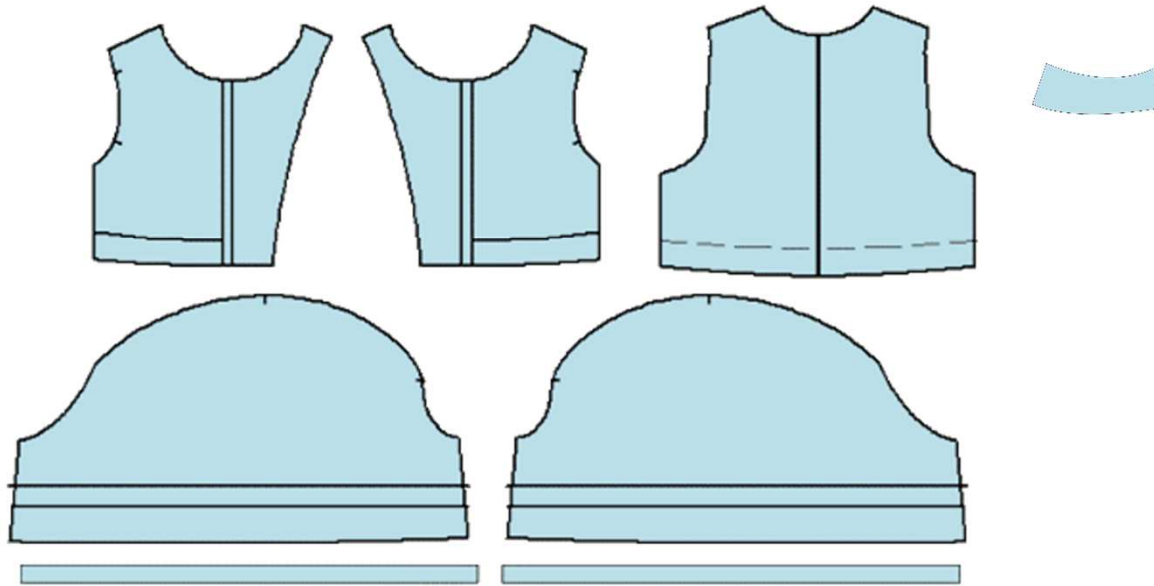
Bei Stoffen die links und rechts gleich sind oder einfarbig sind, jeweils die linke Seite mit einem Kreidestrich markieren

Alle Teile, außer der Stoff franst nicht, wie beispielsweise Walk oder Jersey, mit der Overlock oder einem kleinen Zickzackstich versäubern

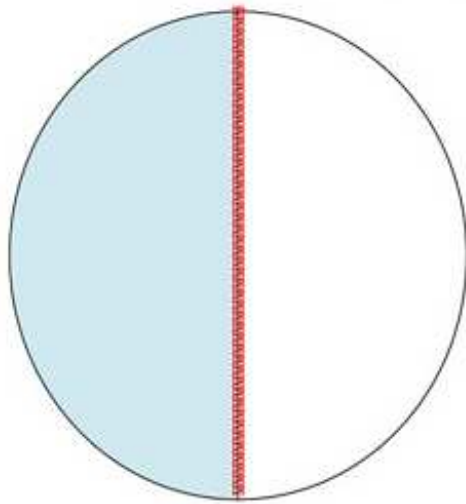
Zuschneideplan



Zugeschnittene Teile

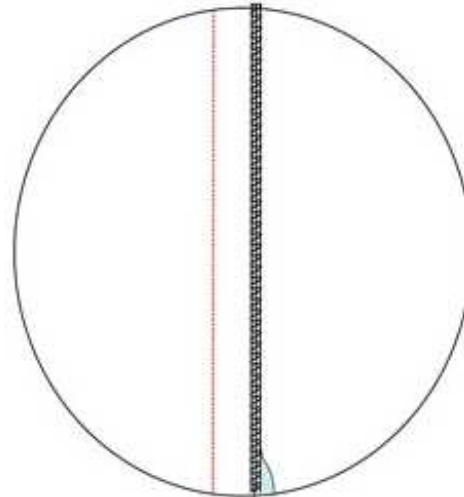


Diese Nähte benötigst Du



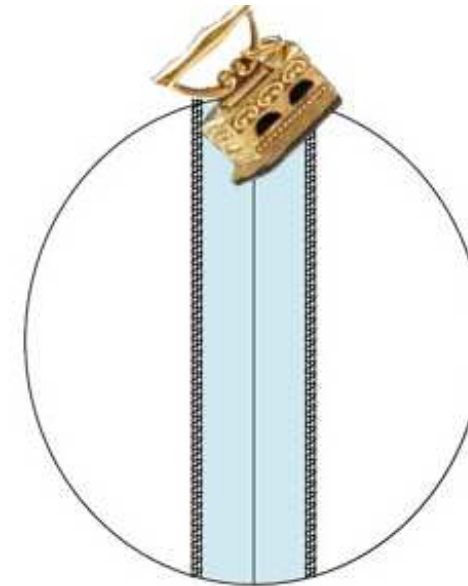
Teile auf der rechten Seite
Versäubern

Overlock oder Zickzackstich



Teile rechts auf rechts legen
mit Geradstich steppen

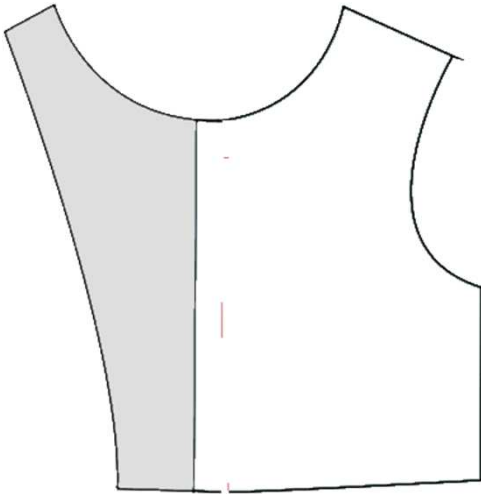
Stichbreite ca 2,5 – 3



fertige Nähte flach bügeln



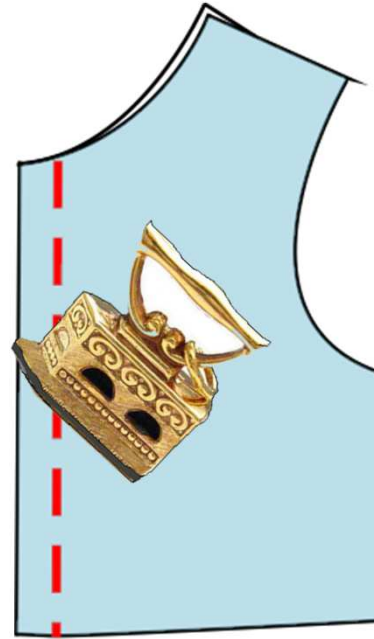
1



Einlage aufbügeln.
Mehr zur Einlage siehe in
unserem Blog unter

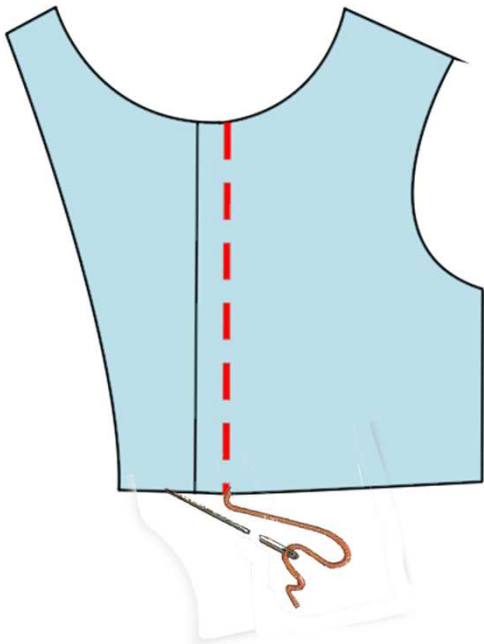
<https://www.toscaminni.de/der-tipp-der-woche/>

3



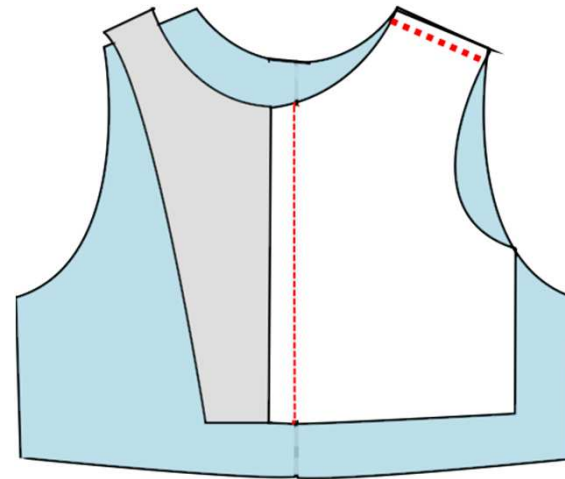
Anschließend den Beleg nach
links bügeln.

2



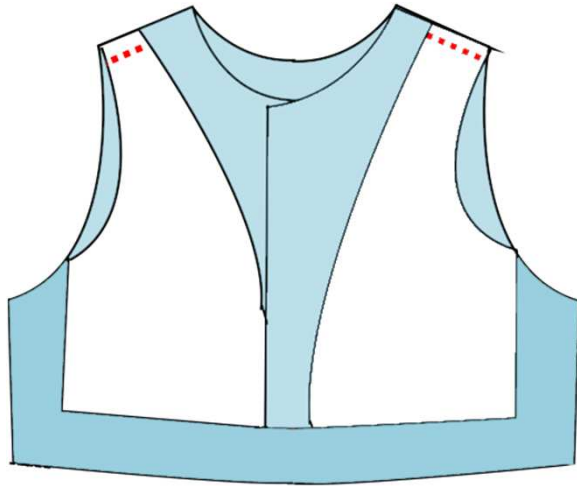
Vordere Mitte mit einem Faden
markieren, diese Markierung
benötigst Du später zum
Einnähen der Knopflöcher und
Knöpfe.

4

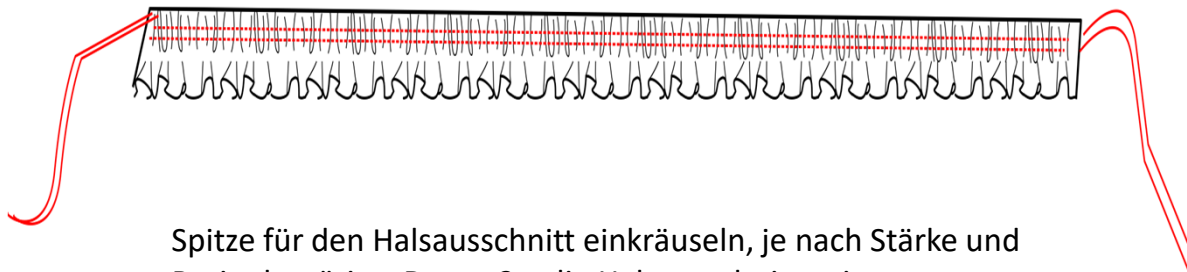
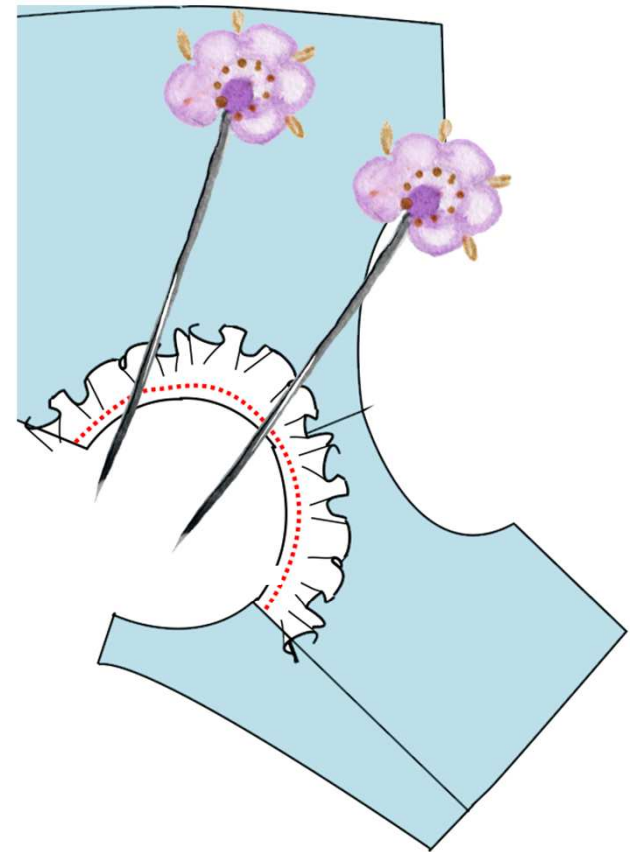


Vorder- und Rückenteil
links auf links legen an
beiden Schultern
zusammennähen.



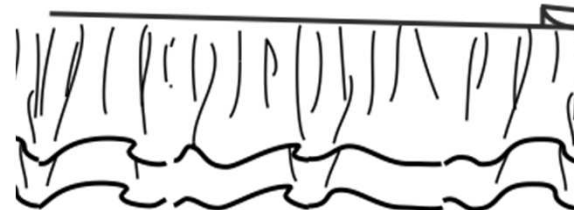


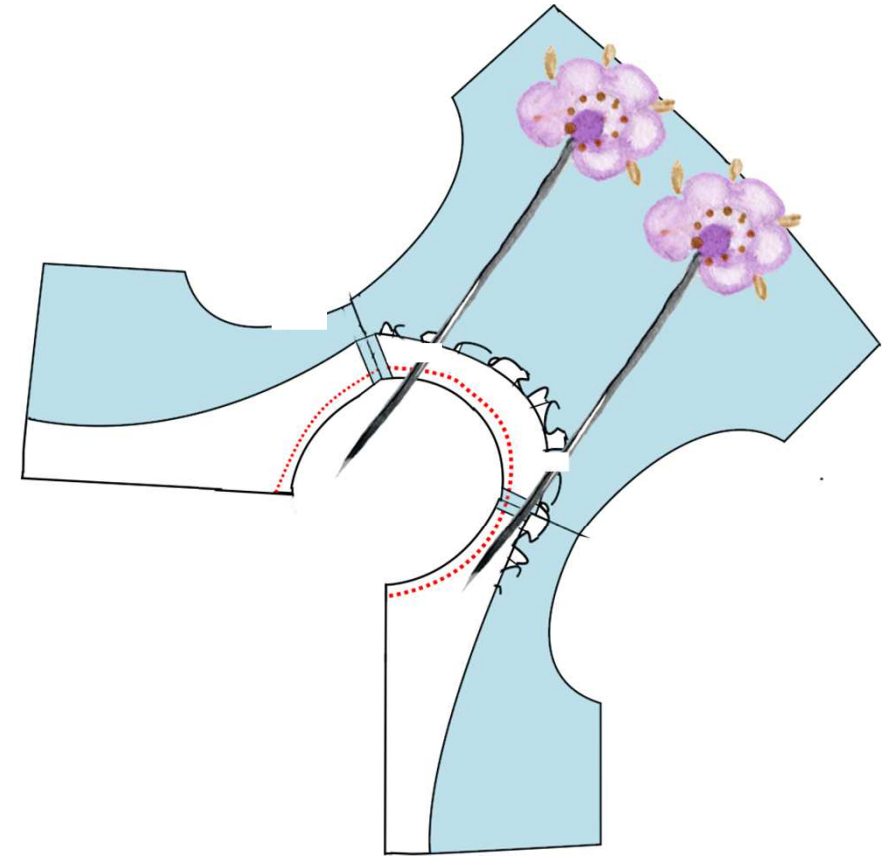
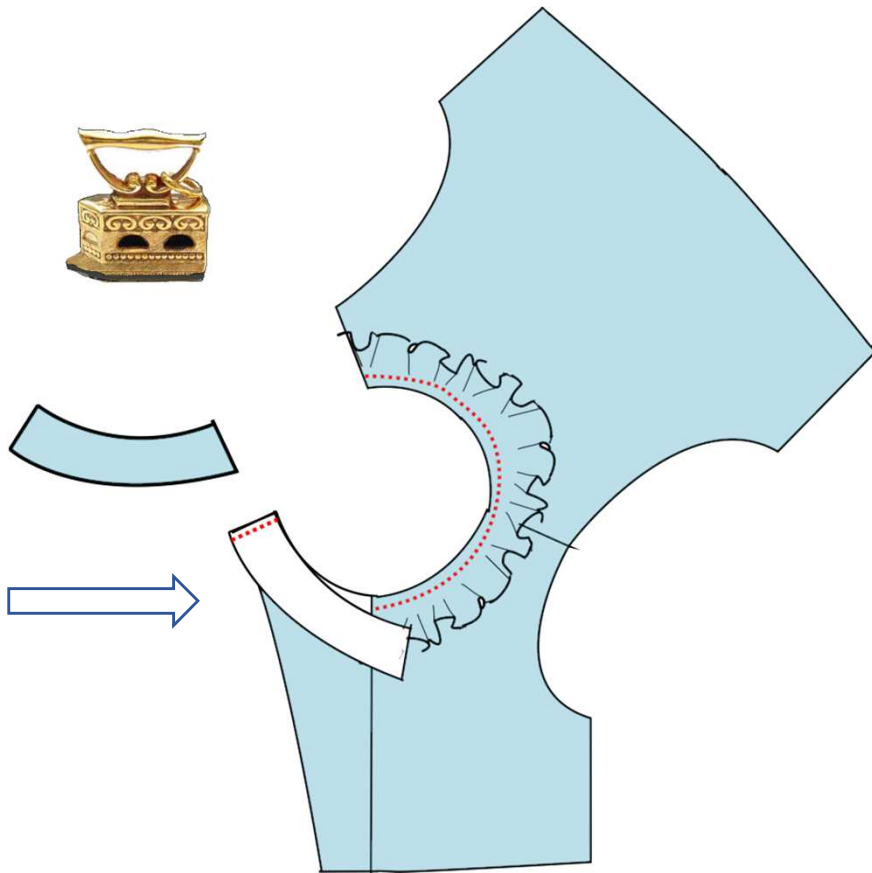
Beide Schultern sind
zusammengenäht - es geht
weiter mit dem
Halsausschnitt.



Spitze für den Halsausschnitt einkräuseln, je nach Stärke und
Breite benötigst Du ca. 3 x die Halsausschnittweite.

In der VM die Spitze umschlagen (zur Versäuberung) Spitze
rundherum feststecken, am Ende wieder nach links
umschlagen – annähen.

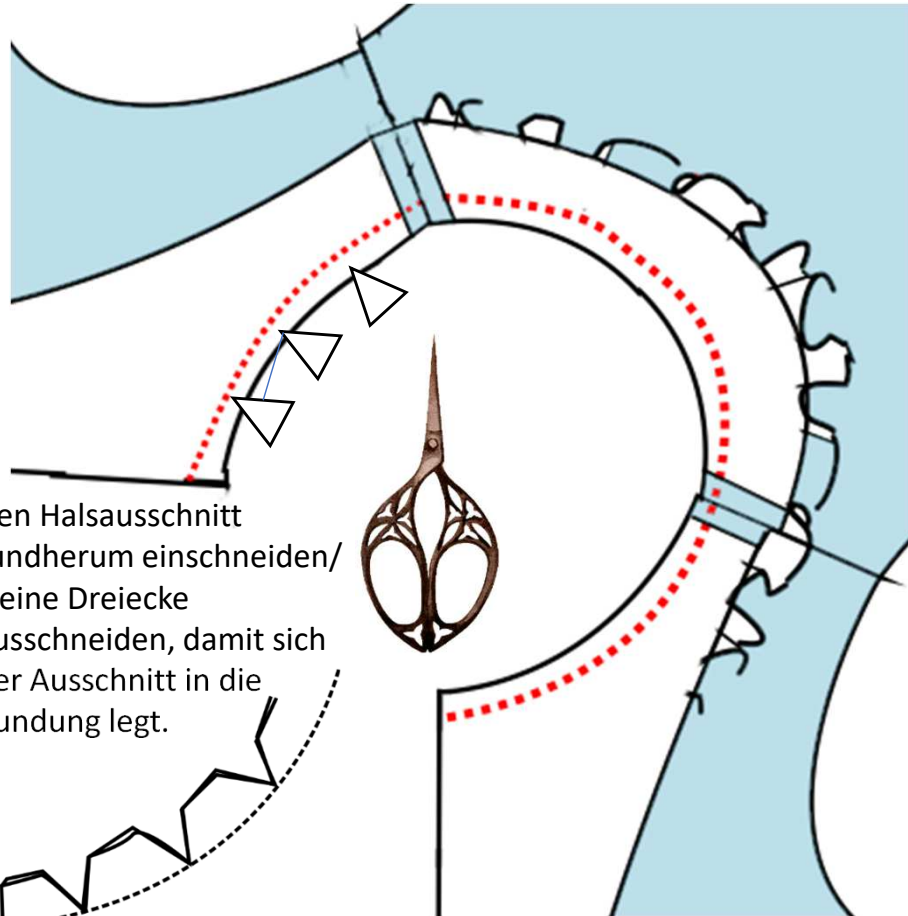




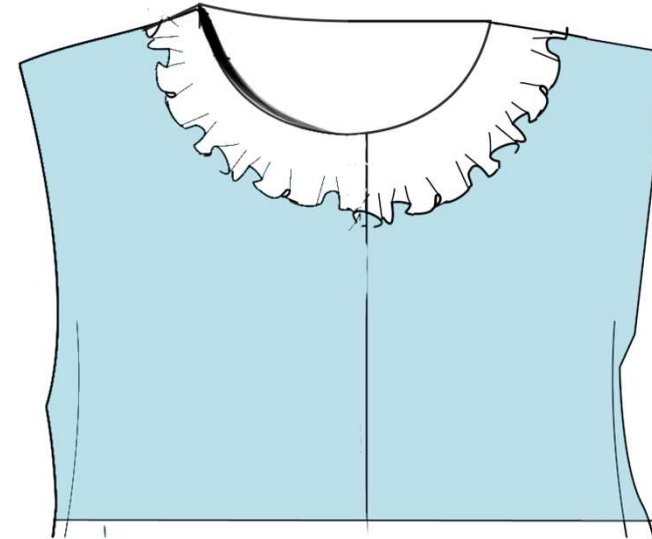
- Die rückw. Blende wird an den vorderen Beleg genäht, auf der anderen Seite wiederholen
- Nähte wieder ausbügeln.

- Die Belege rund um den Halsausschnitt feststecken, annähen, anschließend wenden.
- Sollte der Beleg absteigen, kannst Du diesen an der Schulter mit ein paar Stichen fixieren.





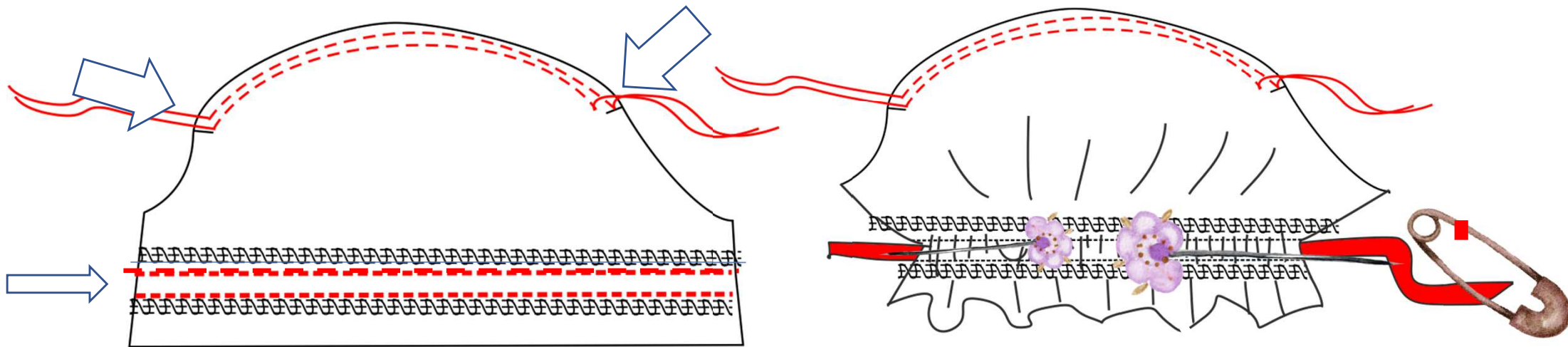
Den Halsausschnitt rundherum einschneiden/
kleine Dreiecke ausschneiden, damit sich
der Ausschnitt in die Rundung legt.



Belege nach links wenden – obere Ecke am
Halsausschnitt ausformen, evtl. Ecken
abschneiden.

Die Halsrüsche flachbügeln, ähnlich wie einen
Bubikragen oder auch einfach stehen lassen, als
kleinen Stehkragen.





Ärmelsaum nähen. Den Ärmelsaum 1 cm umschlagen, nähen, oder auch eine Spitze annähen. Ganz wie es Dir gefällt.

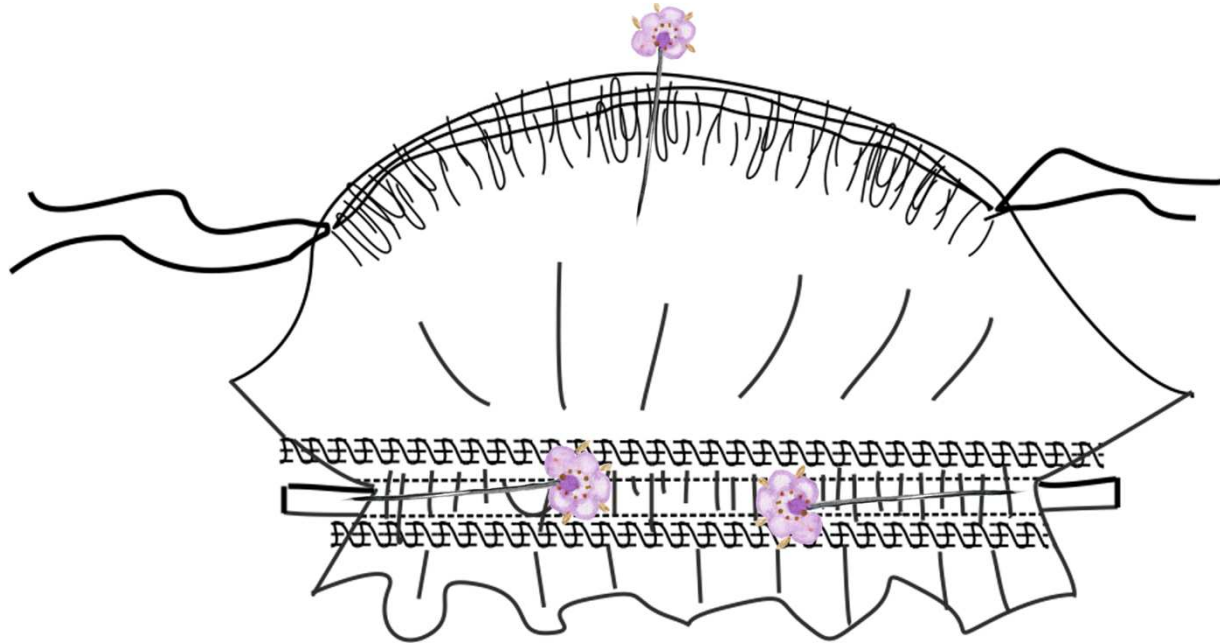
Auf der linken Seite den Tunnel für den Gummi aufnähen, dazu schneidest Du Dir 2 Streifen zu, diese am Rand versäubern, aufnähen. Alternativ geht auch gefalztes Schrägband, das hat die perfekte Breite.

Oben in der Armkugel nähst Du 2 Nähte, wie hier gezeigt, Stichlänge 5, Abstand vom Rand ca. 0,5 cm, die nächste Naht ca. 0,8 cm – am Anfang und Ende die Fäden lose hängen lassen, es wird nicht verriegelt – diese beiden Fäden benötigst Du, um den Puffärmel auf die richtige Weite für das Armloch einzuhalten. Die Nähte setzt Du zwischen den beiden Passpunkten, die auf dem Schnitt angebracht sind und die Du Dir beim Zuschnitt auf die Teile übertragen hast.

Mit einer Sicherheitsnadel Wäschegummi durchziehen. Den Ärmel auf die gewünschte Weite einhalten. Miss dazu den Oberarm Deines Kindes ab und gib ca. 1-2 cm Mehrweite zu. Der Wäschegummi läuft Erfahrungsgemäß etwas ein, außerdem trägt der Stoff auf.

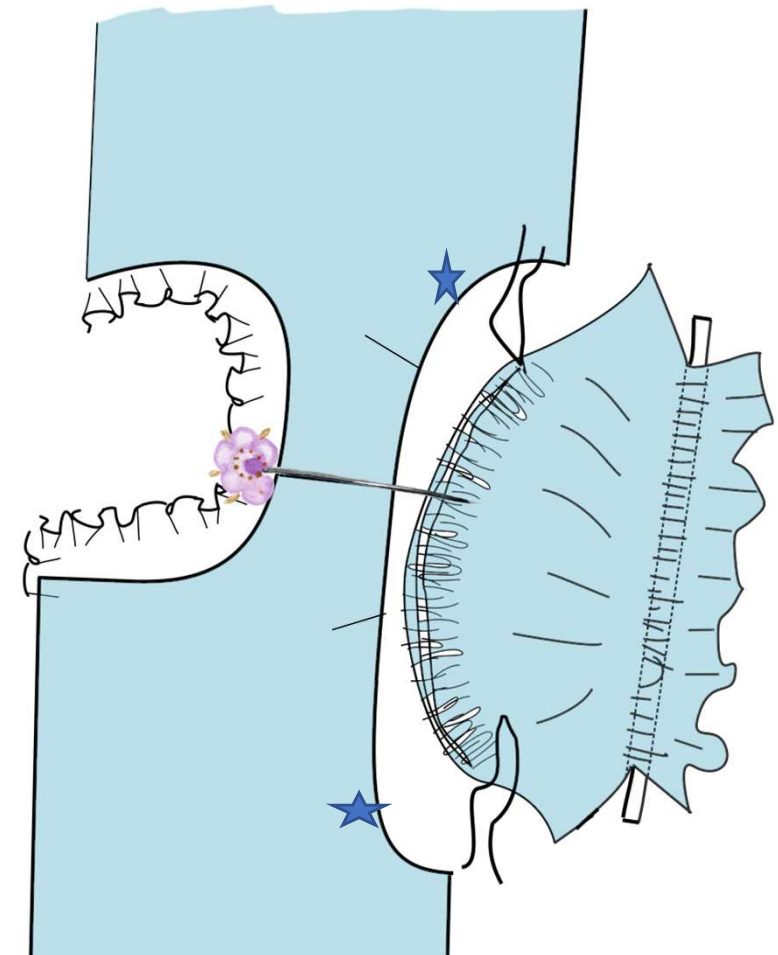
Nun sicherst Du an beiden Enden den Gummi mit einer Stecknadel. Den Gummi ca. 2 cm über das Ende stehen lassen.





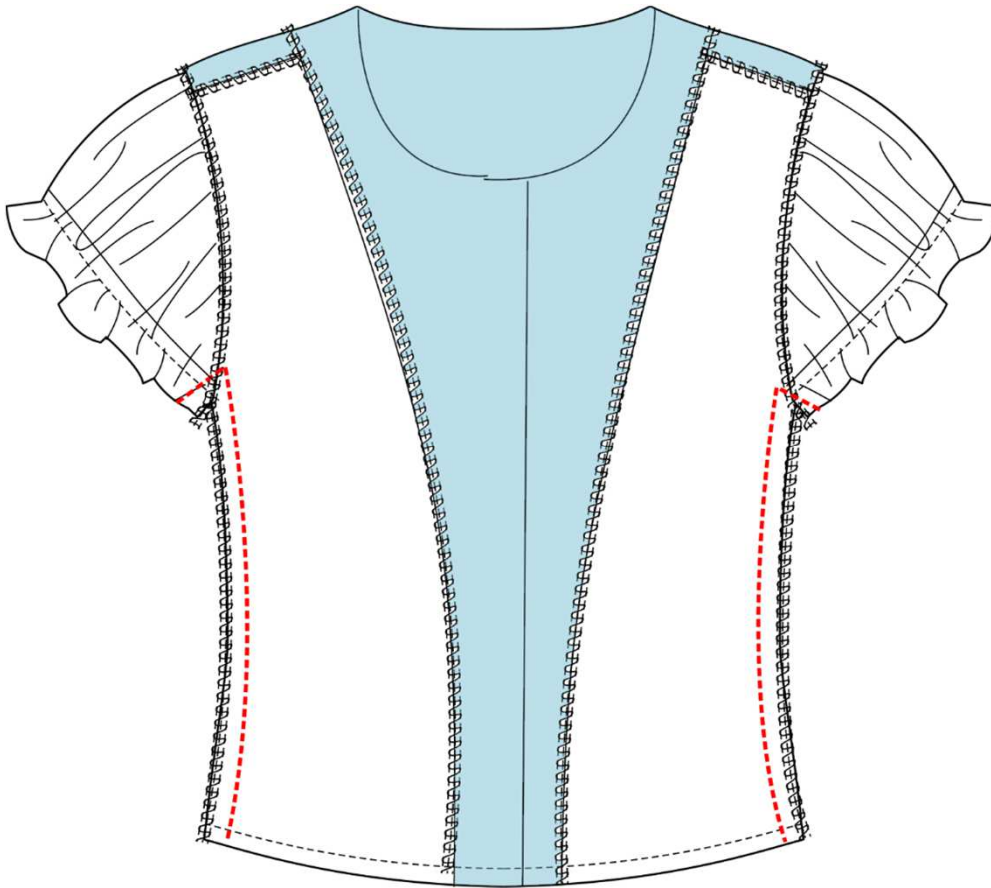
Die Arm Kugel ebenfalls auf die nötige Weite raffen. Du orientierst Dich am Armloch, indem Du zuerst einmal grob vorraffst. Anschließend an der oberen Mitte den Ärmel an der Schulternaht feststeckst und somit die Weite korrigierst bis es passt.

Gezogen wird an den beiden Unterfäden.

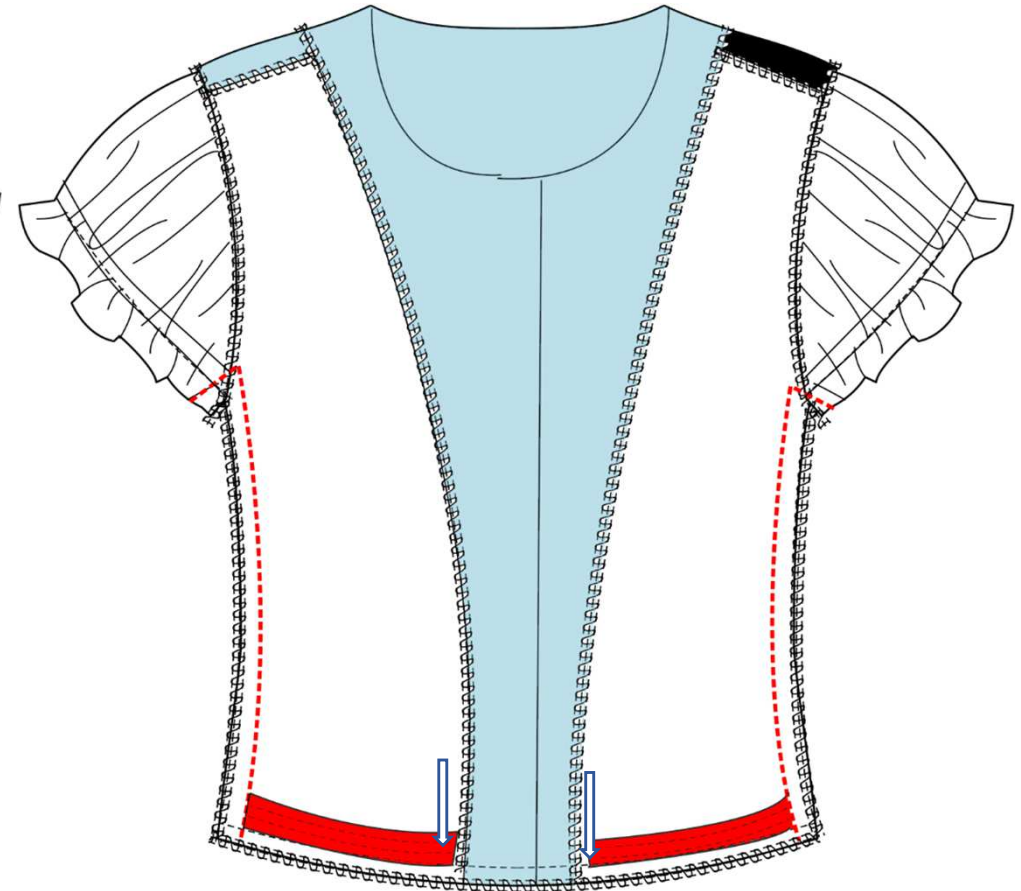


Ärmel einnähen: Mitte Ärmel an der Schulternaht fixieren, zwischen den beiden oberen Passpunkten sollte die Raffung des Ärmels sein. Die beiden anderen Passpunkte dienen Dir ebenfalls zur Orientierung, wie der Ärmel eingesetzt wird. Genäht wird in der Armkugel auf der gerafften Seite zwischen den beiden Reihnähten. Die Reihfäden nach dem Einnähen entfernen.





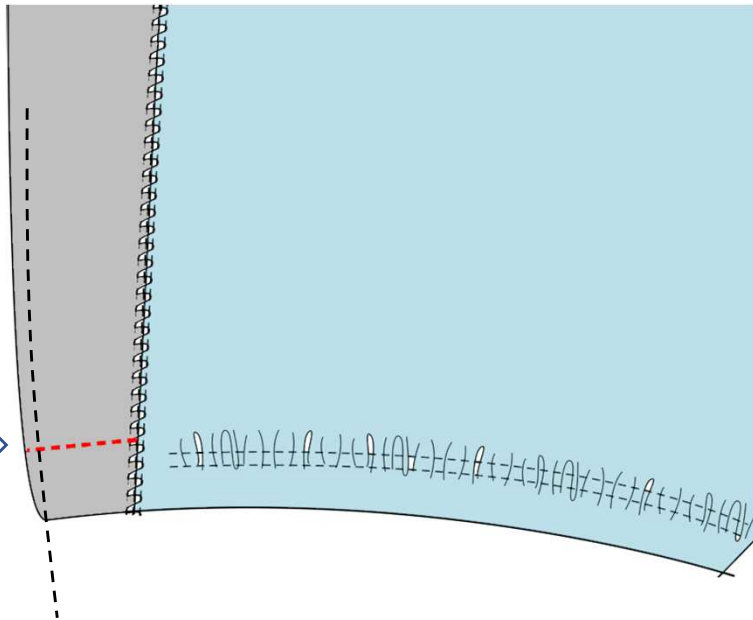
Beide Seitennähte beginnend am Ärmel nähen. Dabei wird das Gummi zwischengefasst. Die überstehenden Enden des Gummis bündig mit der Naht abschneiden.



Unten am Saum, 1 cm von der Kante weg, Wäschegummi aufnähen, den Wäschegummi straff ziehen, so dass sich die Bluse rafft und beim Tragen am Körper anliegt. Dazu Wäschestich oder Zickzack verwenden. Der Wäschegummi beginnt hinter der Blende und endet auf der anderen Seite vor der Blende. Die Blende ist somit vorne glatt.

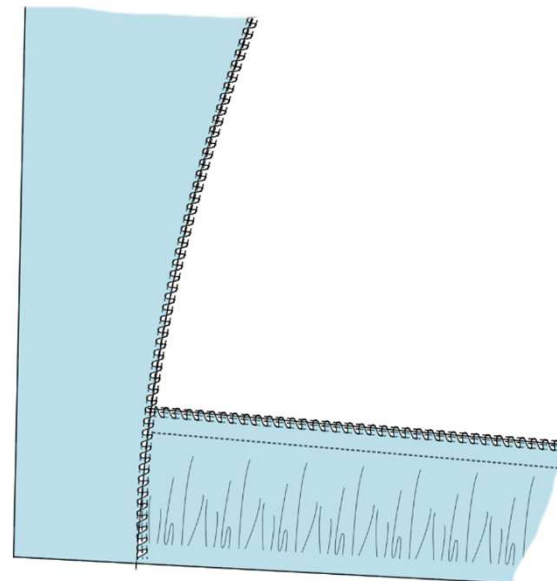
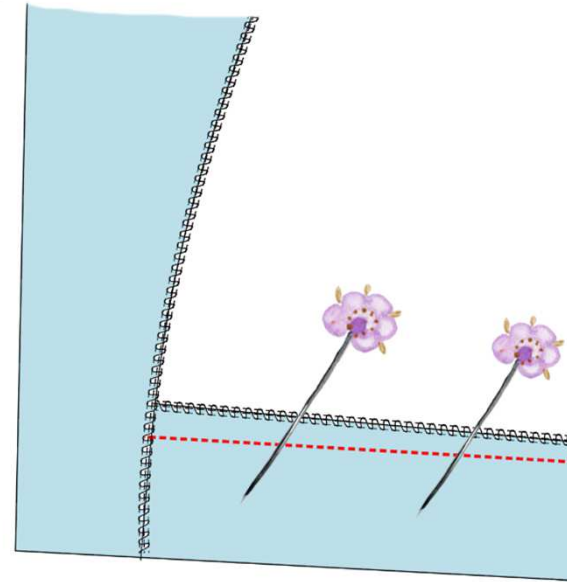


Saum

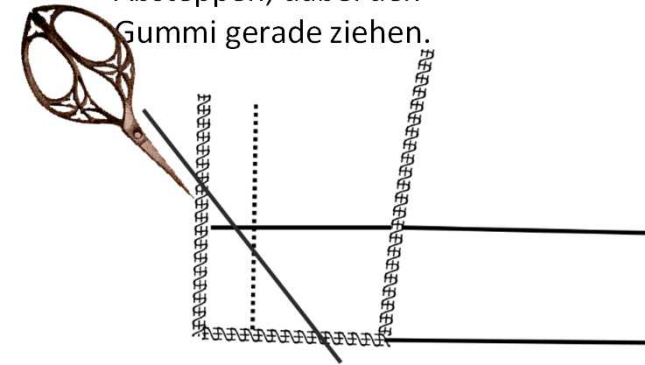


Beleg, hier grau gezeichnet,
wieder nach rechts wenden.

Unten absteppen. Die Naht muss
oberhalb vom Gummiband sein.

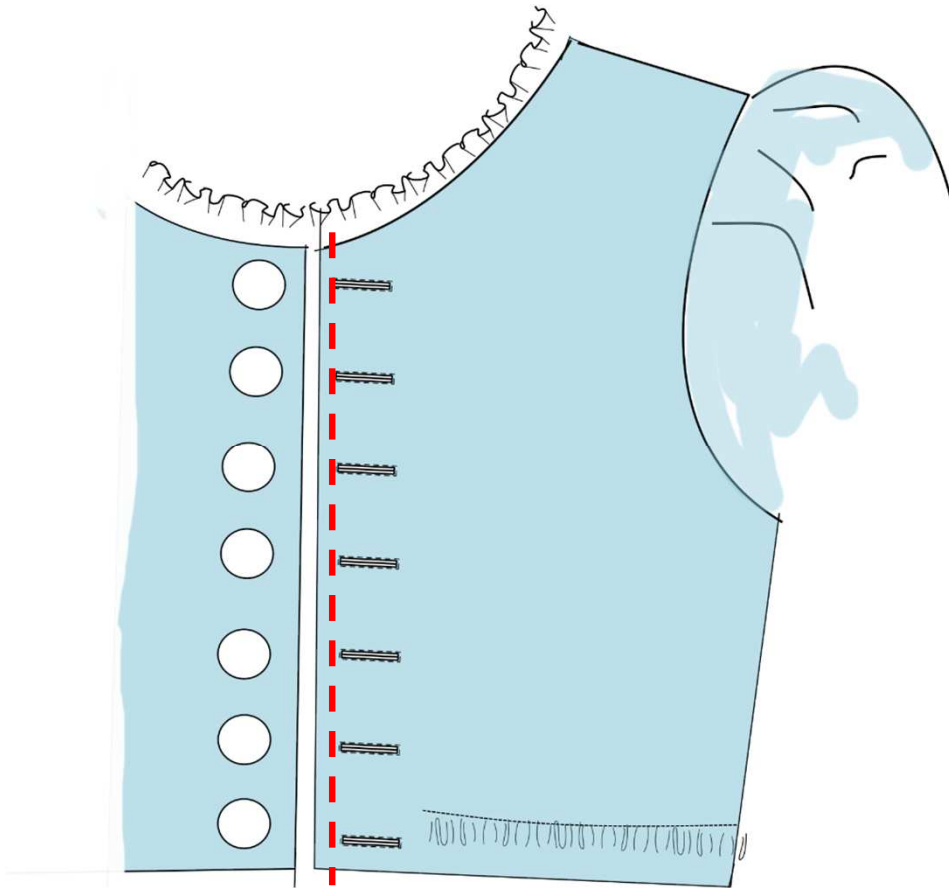


Beleg nach dem Nähen nach
links wenden, die Spitze
unten ausformen evtl. Die
Ecken/Nahtzugabe innen
schräg abschneiden,
Absteppen, dabei den
Gummi gerade ziehen.



So sollte das Gummi unten fertig
genäht aussehen, nun bist Du fast
fertig, es fehlen lediglich noch die
Knöpfe.





Zuletzt werden die Knopflöcher eingenäht, dafür benötigst Du nun die Markierungen, die Du zu Beginn an der vorderen Mitte angebracht hast.

Hier werden die Knopflöcher platziert, Knopflöcher auf der rechten Seite und Knöpfe auf der linken Seite.

Oben startest Du ab ca. 1,5 cm von der Kante – Ende ebenfalls ca. 1,5 cm vom Rand, dazwischen die Knöpfe gleichmäßig verteilen. Wie viele Du einnähen möchtest, bleibt Dir überlassen und richtet sich natürlich auch nach der gewählten Konfektionsgröße sowie der Größe der Knöpfe.



Hat Dir unser Schnittmuster gefallen?

Dann würden wir uns über Deine Weiterempfehlung sehr freuen, zum Beispiel durch einen Facebook-Eintrag, Abgabe einer netten Bewertung, Blogbeitrag oder was Dir einfällt.

Wenn nicht?

Dann schreib uns bitte eine Email und hilf uns, damit wir es besser machen können.

Werde Mitglied in unserer Facebook-Gruppe ...

... und zeig uns, was Du genäht hast, Du findest uns unter >> TOSCAminni-Nähcafé

>> TOSCAminni-Nähcafé



Impressum:

Silvia Vogt
TOSCAminni-Schnittmanufaktur
Scheibenstraße 1
94557 Niederalteich
0160-4546016
www.toscaminni.de
info@toscaminni.de
USt-IdNr.: DE 247560793

