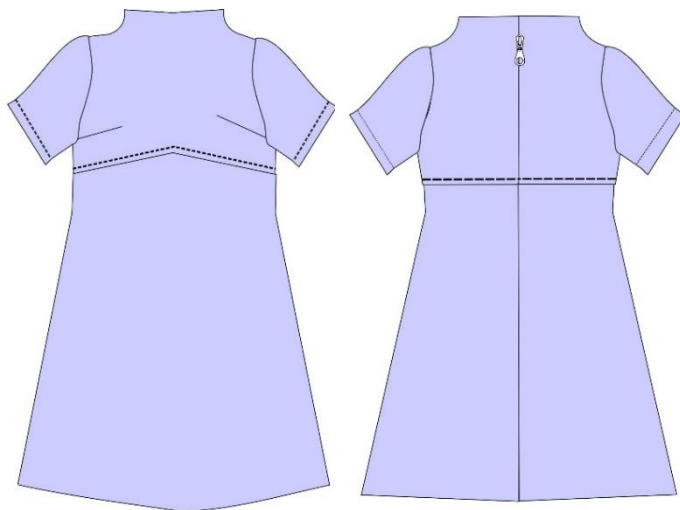
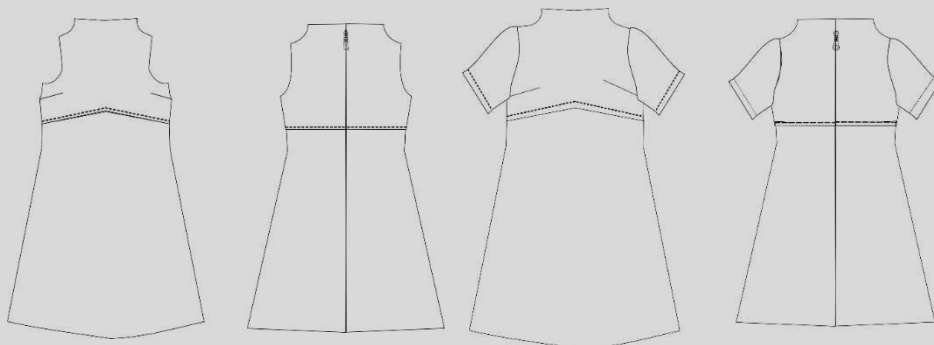


## Kleid Manon



Schnittskizze:



#kleidmanon

Art.-Nr: 2-E-1

Größe: 34-54

Schwierigkeitsgrad:



## Nähanleitung • Schnittmuster



### Einkaufsliste Kleid Manon

#### Material

- Webstoffe: Baumwolle, Leinen, Jersey
- Leichte Einlage für die Belege ca. 50 cm
- Aufbügelbares Nahtband
- Reißverschluss ca. 60cm (bei Webware, entfällt für Jersey)

### Stoffverbrauch 1,40m Stoffbreite

Größe	Ärmel lang	Ärmel kurz	ärmellos
34/36	1,80m	1,40m	1,40m
38/40	1,85m	1,40m	1,50m
42/44	2,25m	1,85m	2,00m
46/48	2,50m	2,20m	2,00m
50/52	2,80m	2,50m	2,70m
54	2,80m	2,50m	2,70m

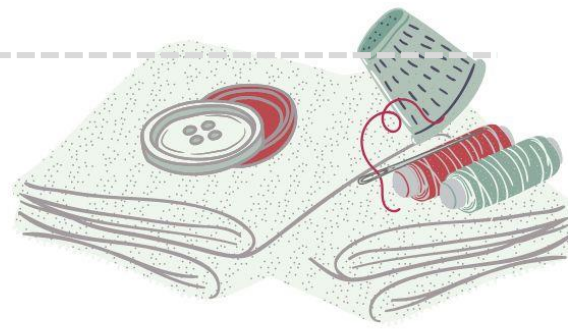


### Inhaltsverzeichnis:

Urheberrecht / Schnitt Drucken /kleben	Seite 4
Richtige Größe finden	Seite 5
Kleid/Ärmel verlängern/verkürzen/ Sticharten	Seite 6
Technische Zeichnung/Zuschneideplan Webware	Seite 7
Zuschneiden Webware	Seite 8
Technische Zeichnung/Zuschneideplan Jersey	Seite 9
Zuschneiden Jersey	Seite 10
Variante ärmellos	Seite 11
Variante mit Ärmel	Seite 16
Reißverschluss einnähen	Seite 22
Taschenbeutel nähen	Seite 25

News





# Projektplanung Modell:

## Stoffzusammenstellung



Stoff 1



Stoff 2



Futter



Einlage

## Persönliche Maße

Oberweite:	Rocklänge:
Taillenweite:	Seitliche Beinlänge:
Hüftweite:	Rückenlänge:
Ärmellänge:	Oberarm Umfang:
Sonstiges:	
Konfektionsgröße:	
Infos und Notizen:	

## Einkaufsliste:

- Stoffmenge: \_\_\_\_\_
- Futterstoff: \_\_\_\_\_
- Knöpfe: \_\_\_\_\_
- Reißverschluss: \_\_\_\_\_
- Einlage: \_\_\_\_\_
- Borten: \_\_\_\_\_
- Sonstiges: \_\_\_\_\_
- \_\_\_\_\_
- \_\_\_\_\_

## Notizen:

- genäht am: \_\_\_\_\_
- für: \_\_\_\_\_
- Größe: \_\_\_\_\_
- Änderungen: \_\_\_\_\_
- \_\_\_\_\_
- Beim nächsten Mal beachten: \_\_\_\_\_
- \_\_\_\_\_
- \_\_\_\_\_



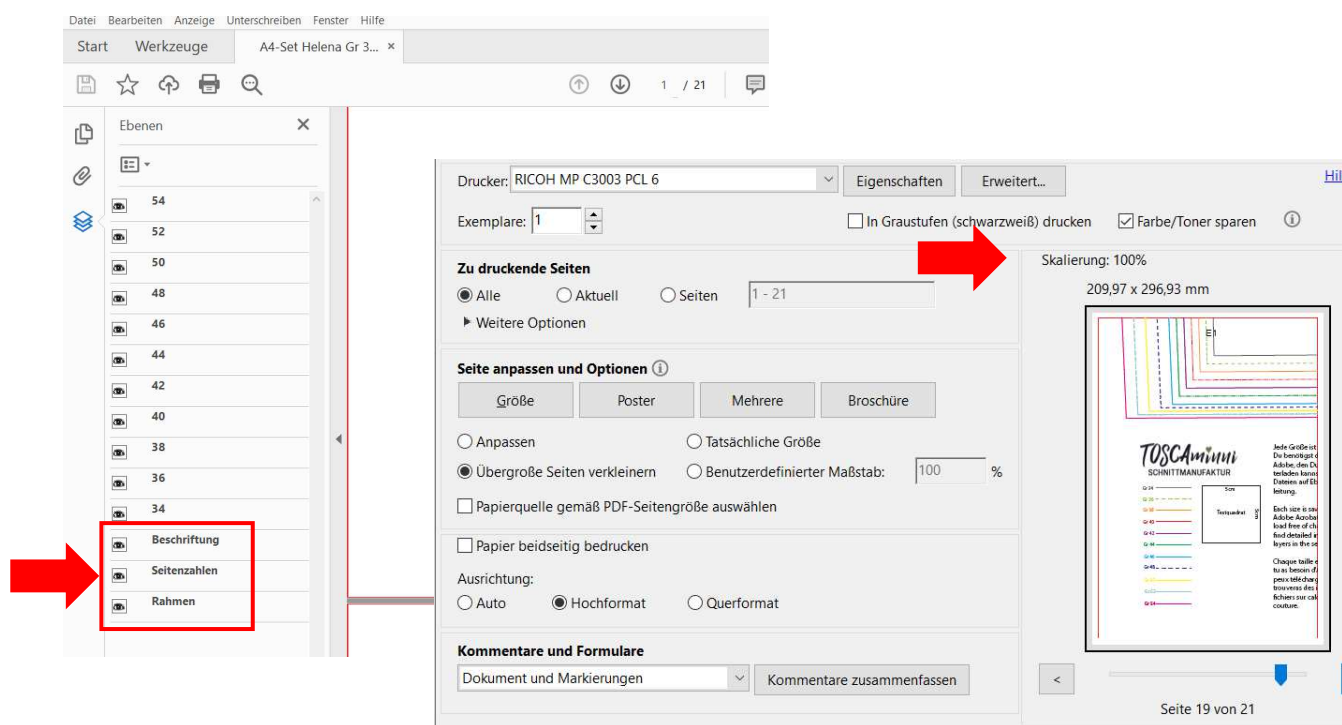
## Urheberrecht

Alle Produkte aus unserem Online-Shop wurden von uns entworfen und gestaltet. Unsere Schnittmuster / Stickdatei / Ebook sind urheberrechtlich geschützt und dürfen nicht verkauft, verschenkt, kopiert oder verändert werden. Wir besitzen das alleinige Copyright, sofern es nicht ausdrücklich angegeben wurde.

## Schnitt auf Ebenen

Jede Größe ist auf einer eigenen Ebene abgespeichert. Damit ist es möglich, nur die Größen einzublenden, die Du tatsächlich drucken möchtest. Für die Funktion benötigst Du den **Acrobat Reader**, den Du kostenlos im Internet herunterladen kannst.

Klicke auf das Ebenen-Symbol im Acrobat Reader und blende Größen nach Wunsch ein oder aus. Stelle sicher dass die Felder „Beschriftung“ und „Rahmen“ aktiv sind. Achte darauf, dass die Ebenen „Beschriftung“ – „Seitenzahlen“ und „Rahmen“ angeklickt sind



## Schnitt ausdrucken und zusammenkleben:

Jeder Drucker ist etwas anders. Bei unserem Drucker (Modell Rico) haben wir die Einstellung „übergroße Seiten verkleinern“ ausgewählt – die Skalierung beträgt 100%. **Bei Deinem Drucker ist die Einstellung vielleicht anders. Speichere die Dateien zuerst ab und drucke zunächst nur die erste Seite mit dem Testquadrat aus. Überprüfe, ob die Druckeinstellung korrekt ist – das Testquadrat muss 5x5cm betragen, es sollte ein Rahmen mit Kleberand zu sehen sein ca. 1cm.** Leerseiten wurden entfernt. Orientiere Dich beim Zusammenkleben am Klebeplan + Seitennummerierung.

## Tipps für Beamernutzer:

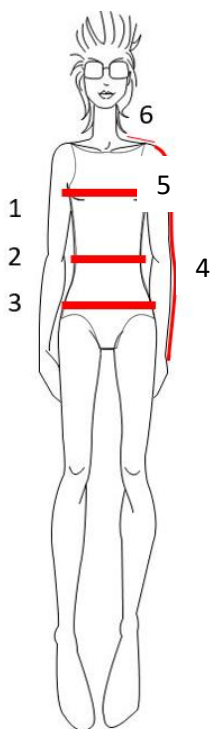
Verbessere den Kontrast beim Projizieren auf dunklen Stoffen durch folgende Einstellung:

Datei / Bearbeiten / Einstellungen / Barrierefreiheit (oder Shortcut Ctrl+K)

- aktiviere den Haken „Dokumentenfarben ersetzen“
- deaktiviere den Haken „Nur Farbe von schwarzem Text oder Vektorgrafik ändern“



## Richtige Größe finden



### 1 Oberweite:

Die Oberweite wird waagrecht um den Körper gemessen. Das Maßband wird um die höchste Stelle der Brust und über die Schulterblätter/Rücken gelegt

### 2 Taillenweite:

Das Maßband wird locker um die Taille gelegt

### 3 Hüftweite:

Die Hüfte wird um die stärkste Stelle gemessen

### 4 Armlänge:

Die Armlänge wird mit einem leicht angewinkeltem Arm gemessen, über den Ellbogen bis zum Handgelenk

### 5 Schulterbreite:

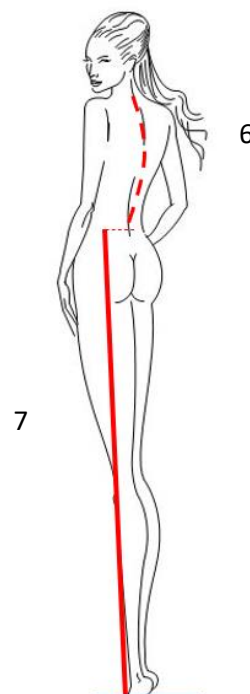
Vom Halsansatz bis zur Armkugel

### 6 Rückenlänge:

Vom Halsansatz bis zur Taille messen

### 7 Seitliche Länge:

Die Länge von der Taille bis zum Fußboden messen



## Maßtabelle Damen

Größe	34	36	38	40	42	44	46	48	50	52	54
Oberweite	80	84	88	92	96	100	104	110	116	122	128
Hüftweite	86	90	94	98	102	106	110	116	122	128	134

## Informationen zur Passform / Arbeitsvorbereitung

Mit einem Ebook oder einem Papierschnitt, egal welcher Marke, erwirbst Du einen Konfektionsschnitt. Das heißt, Du musst Deine eigenen Maße diesem Schnittsystem anpassen.

Entscheidend für die Größenauswahl ist die Oberweite. Das Oberteil ist eng anliegend – der Rock weit geschnitten (A-Linie)

Das Kleid ist auf eine Größe von 1,68m ausgelegt, Du kannst die Rocklänge anhand der roten Linie kürzen/verlängern, ebenso die Ärmel (Vgl. Seite 6 +7)

Über die Seitennähte kannst Du die Weite anpassen, indem Du sie abnähst. Mehr Spielraum hast Du, wenn Du an den Seitennähten 2cm Nahtzugabe zugibst, z.B. wenn Du zwischen zwei Größen liegst. Beziehe hier die Ärmel dann ebenfalls mit ein.

Gleiche Deine persönlichen Maße nochmals mit dem Papierschnitt ab, berücksichtige dabei die Nahtzugaben.





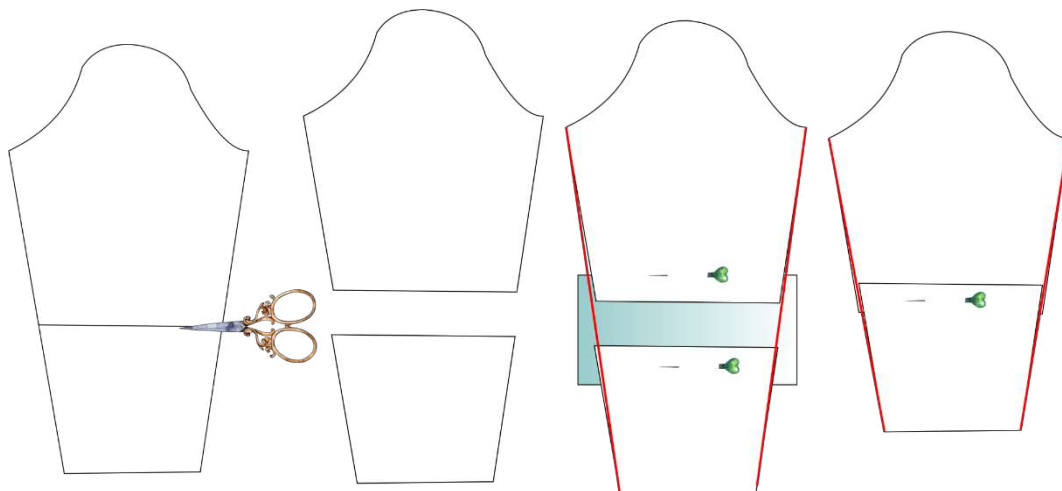
### Ärmel verlängern:

Schnitt zerteilen, um die gewünschte Länge auseinanderzuschieben – Papierstück einsetzen und Linien angleichen

### Ärmel verkürzen:

Schnitt zerteilen, um die gewünschte Länge zusammenschieben – mit Klebeband fixieren und Linien neu angleichen

Auf die gleiche Weise kannst Du das Kleid an der eingezeichneten roten Linie verlängern / verkürzen (Vgl. techn. Zeichnung Seite 6)



### Wissenswertes zu den Nähmaschinen-Sticharten:

#### Stich 1: normaler Geradstich mit Stichlänge 2,5-3

Diesen Stich benötigst Du zum Zusammennähen der Teile, es wird am Anfang und am Ende verriegelt (das heißt Du nähst mit Deiner Maschine jeweils ein paar Stich rückwärts – normalerweise gibt es dafür eine Taste an der Maschine)

#### Stich 2: Zickzackstich

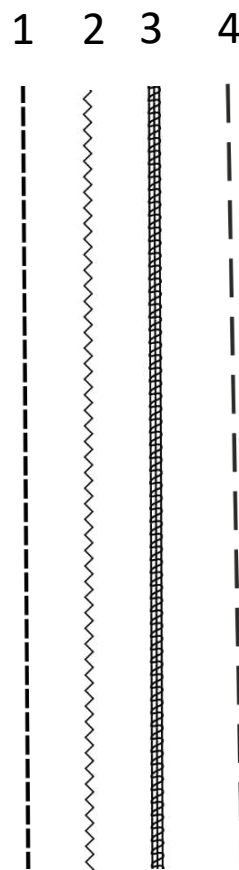
Diesen kannst Du zum Versäubern der Schnittkanten verwenden, wenn Du keine Overlock besitzt

#### Stich 3: Overlockstich

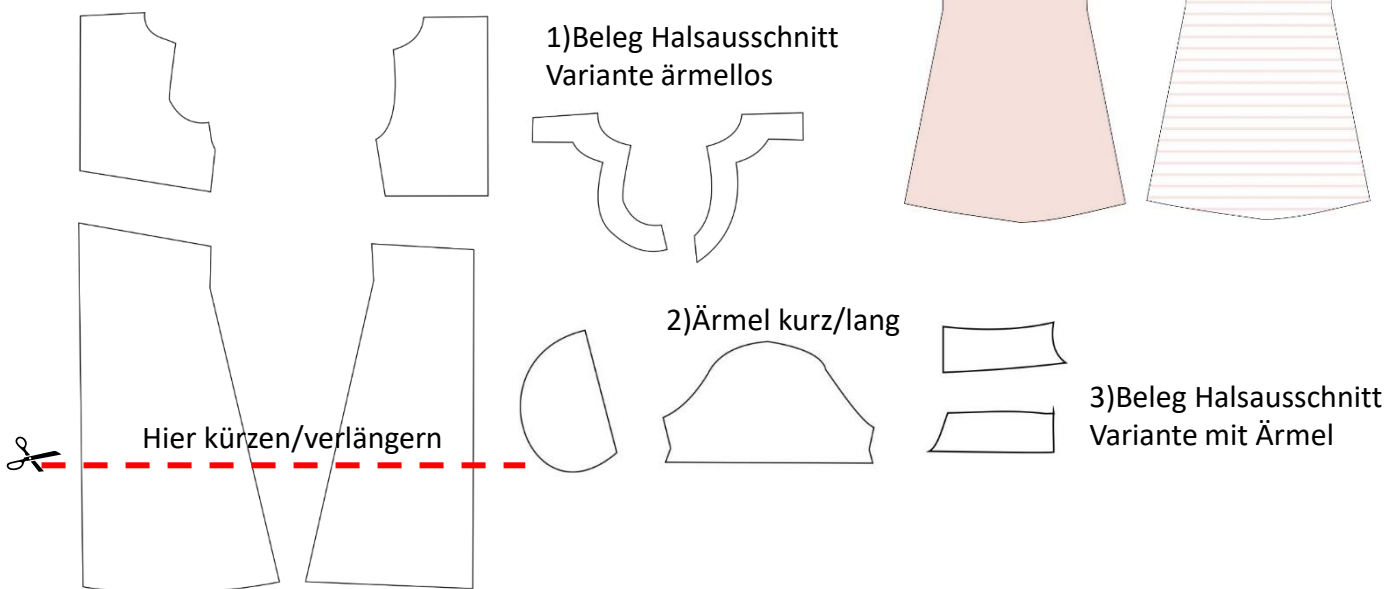
Dieser wird mit der Overlock genäht (wir benutzen eine 3-Faden-Overlock). Wenn nur die Kanten versäubert werden, sind 3 Fäden ausreichend

#### Stich 4: Geradstich mit der Länge 5 oder 6 (Heftstich)

Diesen verwenden wir zum Einkräuseln oder Heften. Der Faden wird am Anfang/Ende nicht verriegelt und es werden ca. 10cm Fäden am Anfang/Ende hängen gelassen. Diese dienen zum Raffen (Beim Einkräuseln) bzw. auch beim Heften. Der Faden wird nämlich später wieder entfernt



## Technische Zeichnung:



## Zuschneideplan Webware mit Reißverschluss

Oberstoff	Zuschnitt	Einlage
Oberes Vorderteil	1x Stoffbruch	
Unteres Vorderteil	1x Stoffbruch	
Oberes Rückenteil	2x gegengleich	
Unteres Rückenteil	2x gegengleich	
Beleg vorne 1)/3)	1x Stoffbruch	1x Stoffbruch
Beleg hinten 1)/3)	2x gegengleich	2x
Optional Ärmel kurz/lang 2)	2x gegengleich	
Taschenbeutel (optional)	4x	

Oberstoffe



Belege



Rückseite



### Im Schnitt sind folgende Nahtzugaben enthalten:

Nähte 1cm  
Saum 1xm  
Ärmelsaum 2cm  
Rückwärtige Naht 2cm für Reißverschluss  
Saum 3cm

### Pflegehinweis:

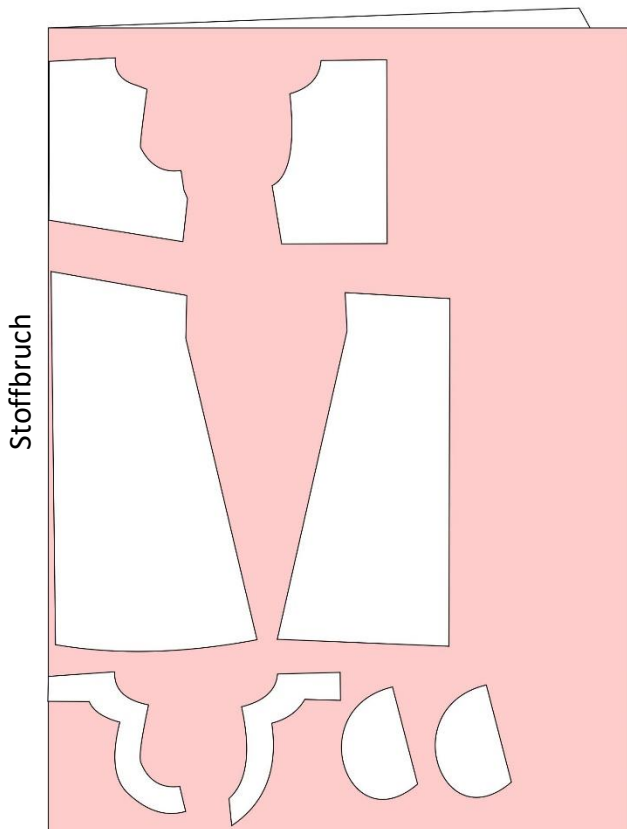
Generell sollte man die Stoffe vor dem Vernähen so waschen, wie man das Kleidungsstück später waschen will. Also, bei Handwäsche per Hand - Maschinenwäsche per Waschmaschine. Gleiches gilt für den Wäschetrockner.



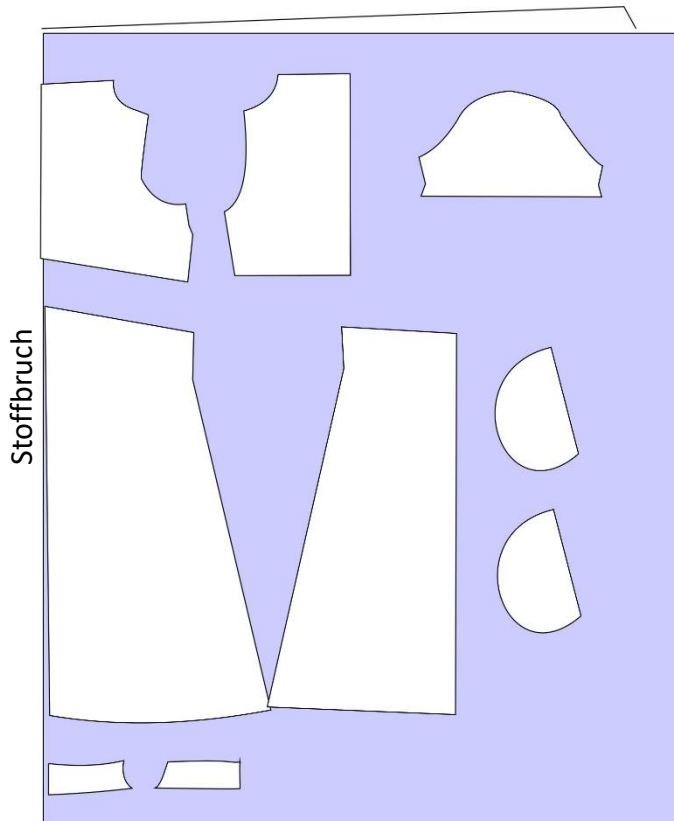
## Und los geht's:

Papierschnitt ausschneiden, auf Stoff auflegen und zuschneiden. Anschließend die Markierungen/Passzeichen auf die Schnittteile übertragen. Bei Stoffen die links und rechts gleich oder einfarbig sind, jeweils die linke Seite mit einem Kreidestrich markieren.

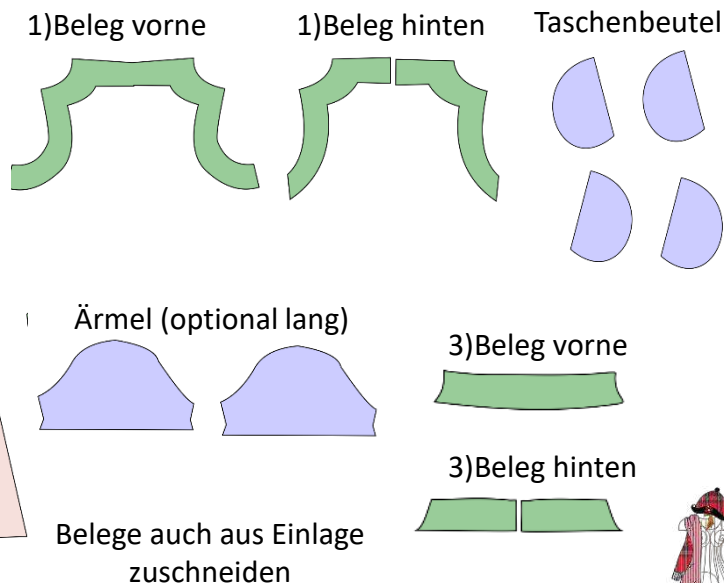
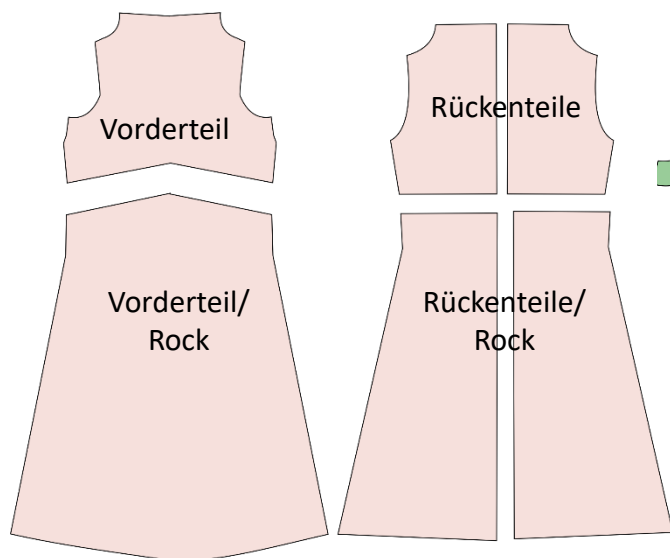
### Stoffauflageplan ärmellos



### Stoffauflageplan mit Ärmel

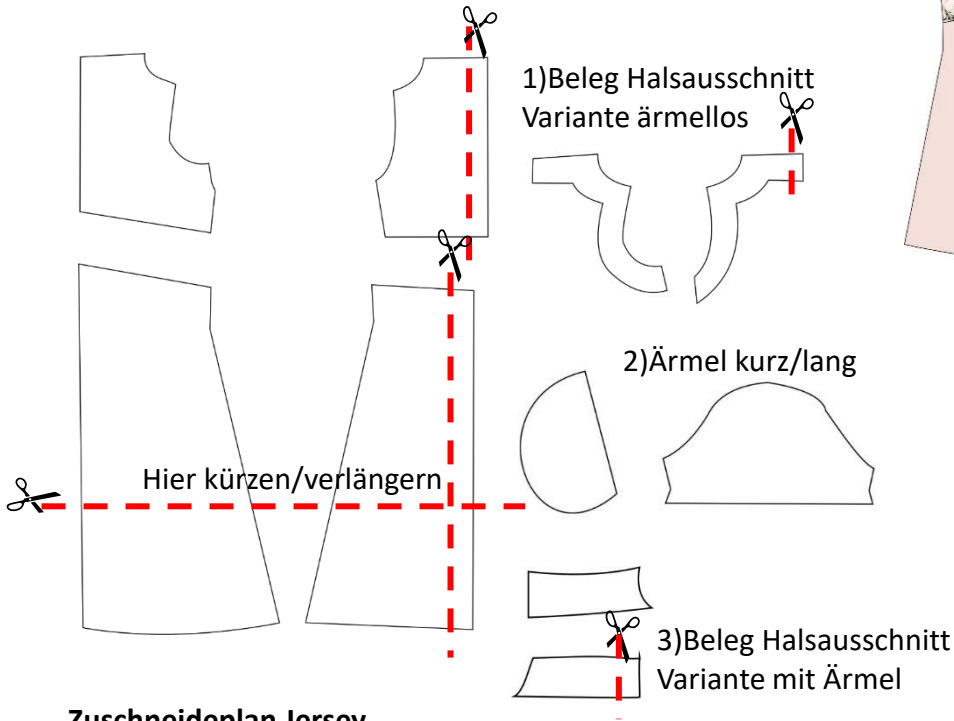


### Zugeschnittene Teile





## Technische Zeichnung - Jersey:



## Zuschneideplan Jersey

Oberstoff	Zuschnitt	Einlage
Oberes Vorderteil	1x Stoffbruch	
Unteres Vorderteil	1x Stoffbruch	
Oberes Rückenteil	1x Stoffbruch	
Unteres Rückenteil	1x Stoffbruch	
Beleg vorne 1)/3)	1x Stoffbruch	1x Stoffbruch
Beleg hinten 1)/3)	1x Stoffbruch	1x Stoffbruch
Optional Ärmel kurz/lang 2)	2x gegengleich	
Taschenbeutel (optional)	4x	

Oberstoffe



Belege



Rückseite



### Im Schnitt sind folgende Nahtzugaben enthalten:

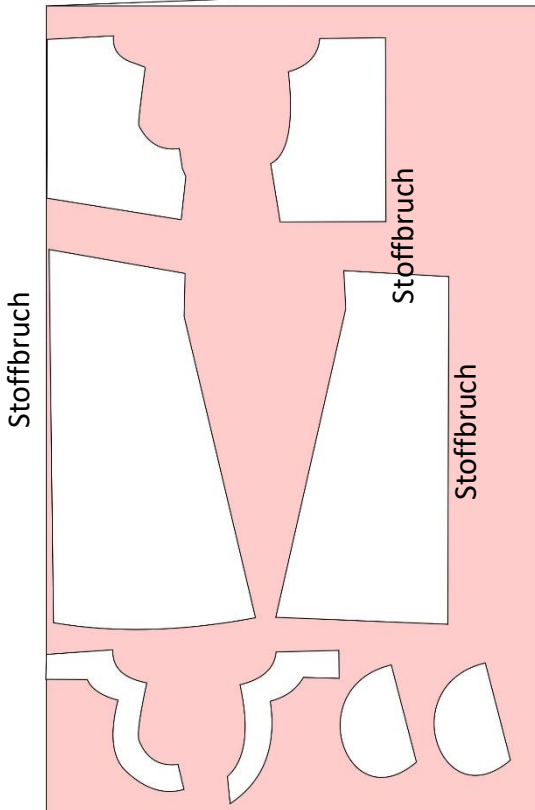
Nähte 1cm  
Saum 1xm  
Ärmelsaum 2cm  
Rückwärtige Naht 2cm für Reißverschluss

Du kannst das Kleid auch aus Jersey nähen – hier schneidest Du die 2cm Nahtzugabe von den rückwärtigen Teilen weg (auch bei den Belegen). Die Teile schneidest Du dann ebenfalls im Stoffbruch zu.

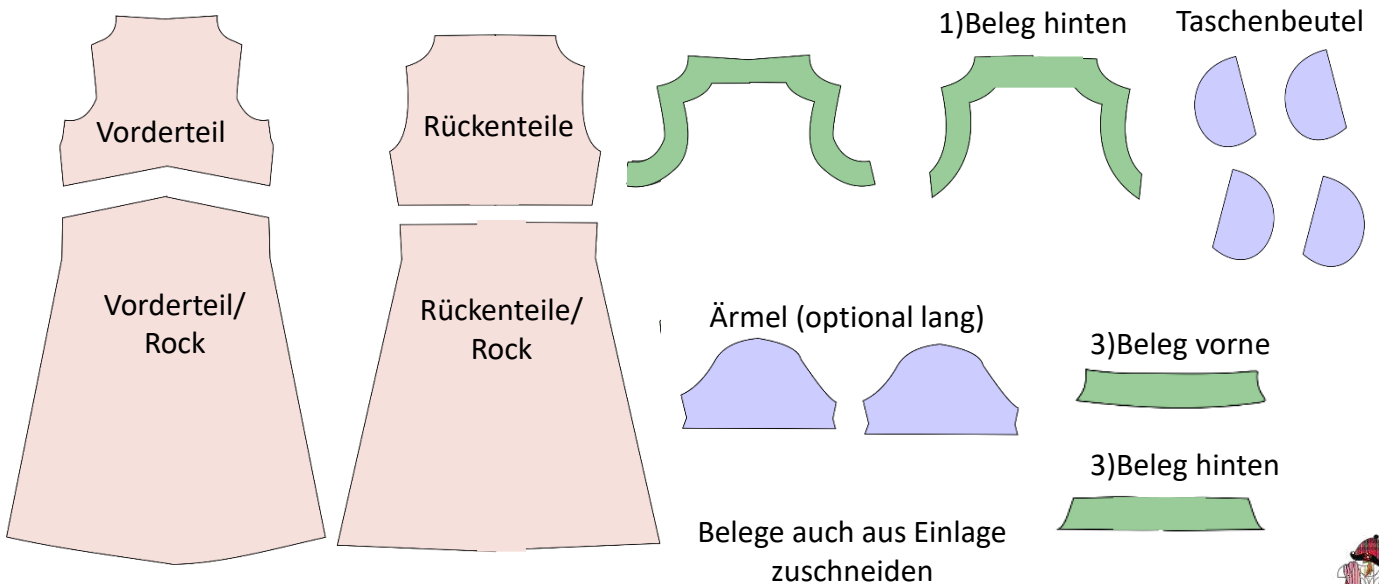
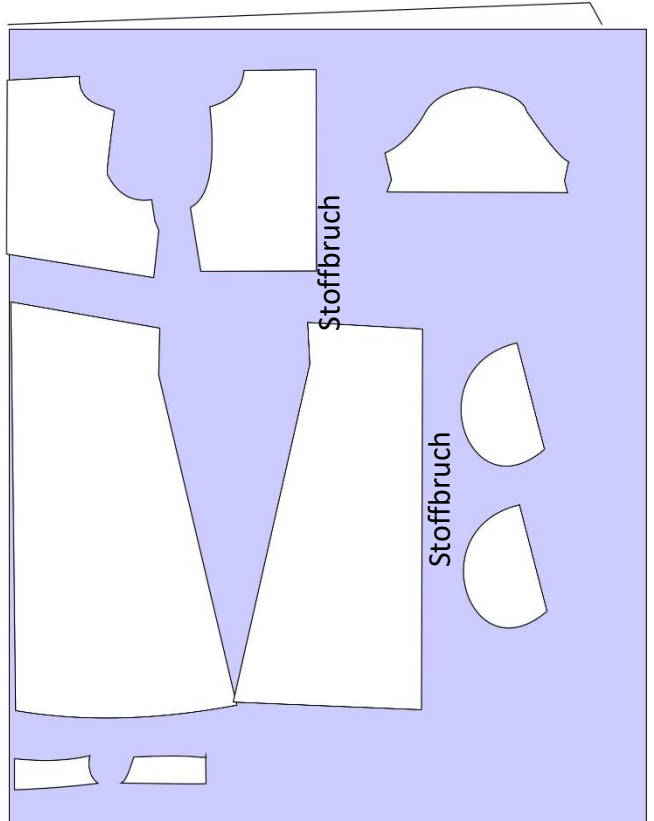


## Zuschneideplan Jersey

### Stoffauflageplan ärmellos

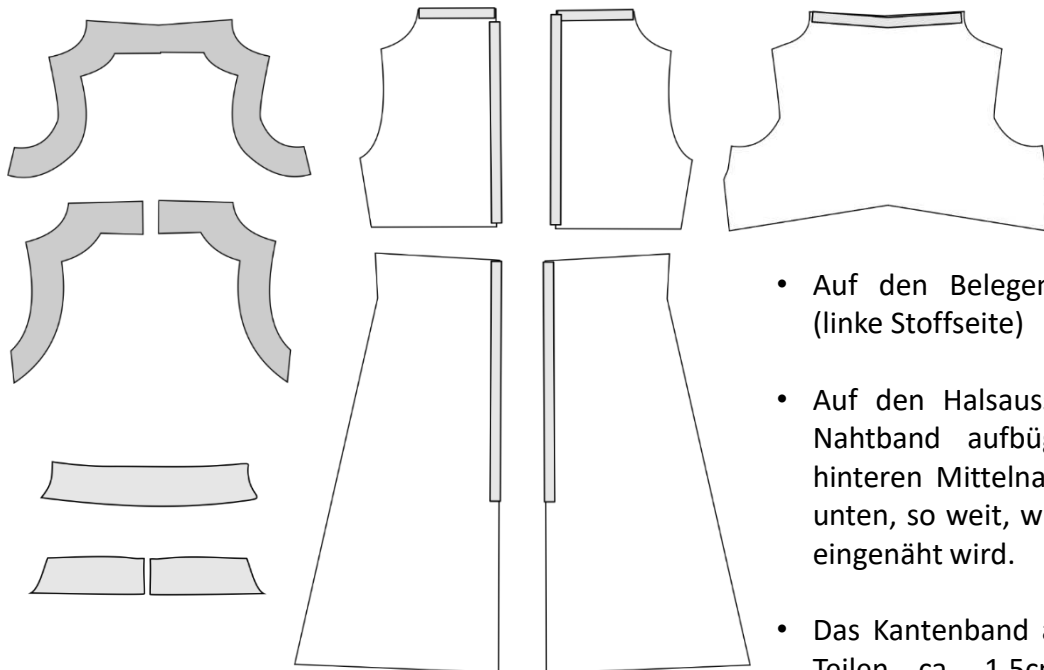


### Stoffauflageplan mit Ärmel

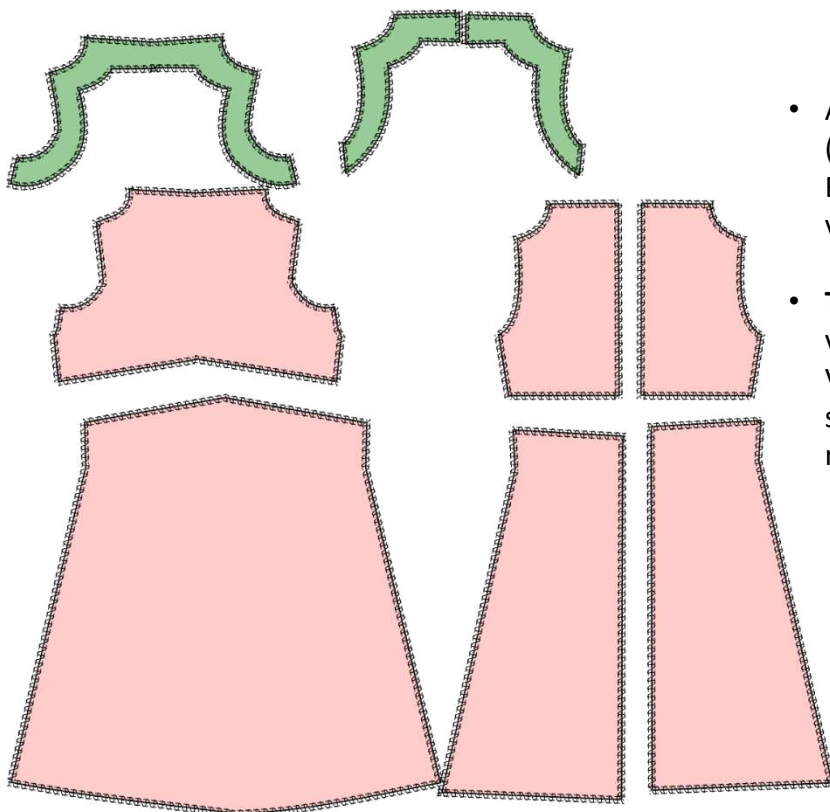




### Variante ärmellos:

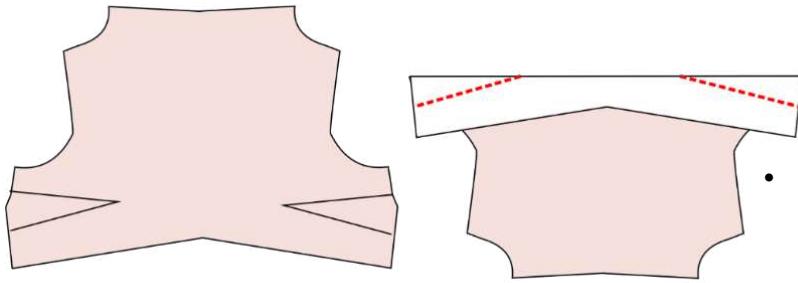


- Auf den Belegen Einlage aufbügeln (linke Stoffseite)
- Auf den Halsausschnitt vorne/hinten Nahtband aufbügeln sowie in der hinteren Mittelnäht – von oben nach unten, so weit, wie der Reißverschluss eingenäht wird.
- Das Kantenband an den rückwärtigen Teilen ca. 1,5cm von der Kante eingerückt aufbügeln



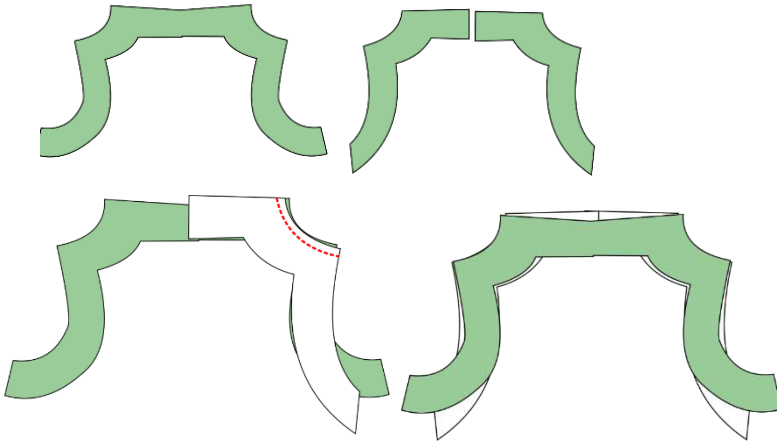
- Alle Teile versäubern (Overlock oder Zick-Zack-Stich. Bei den Belegen nur die Unterkante versäubern)
- **Tipp:** von der rechten Stoffseite versäubern und danach die Versäuberungsnähte bügeln, so schlagen sich die Nähte später nicht nach rechts durch



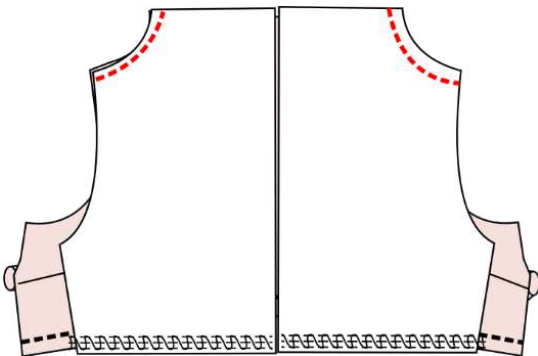


- Abnäher am Oberteil nähen, achte darauf, dass die Naht flach ausläuft und keine „Tüten“ entstehen

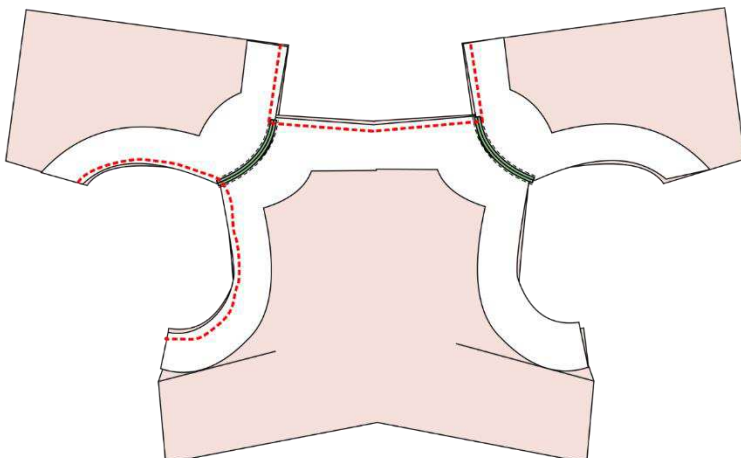
### Belege ärmellose Variante



- Den vorderen Beleg mit den hinteren Belegteilen an der Schulter zusammennähen (rechts auf rechts)
- An den Rundungen bis knapp an die Naht einschneiden
- Nahtzugaben auseinander bügeln



- Vorderes Oberteil und hinteres Oberteil an den Schultern zusammen nähen (rechts auf rechts)
- Beleg an Halsausschnitt und Ärmelausschnitte stecken (rechts auf rechts)
- Nähen (Am Rücken 1-2cm vor der hinteren Mitte stoppen, damit der Reißverschluss dazwischen gefasst werden kann – oder evtl. später wieder ein Stückchen auftrennen)

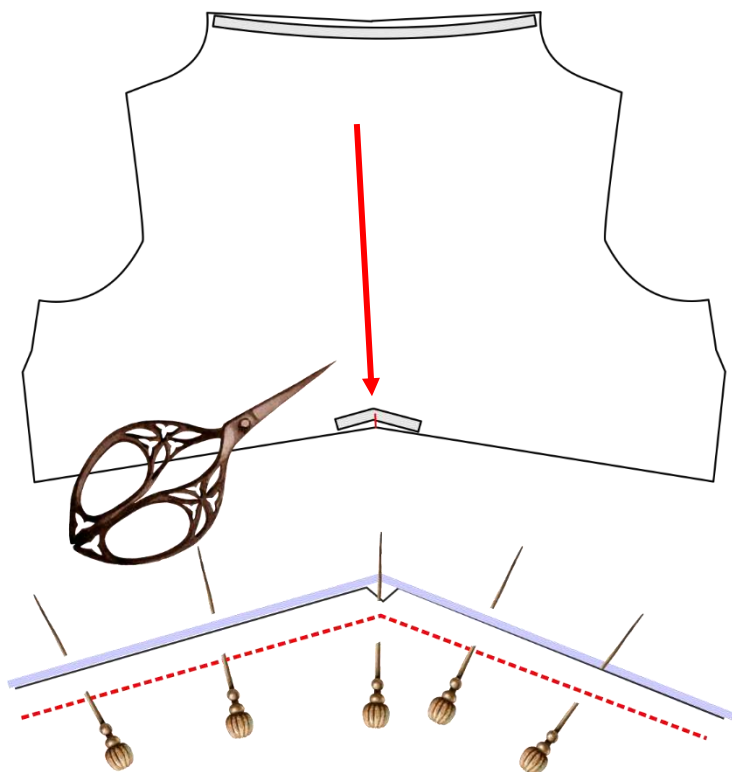


- An den Rundungen bis knapp vor die Naht einschneiden
- Durch die Schulter wenden

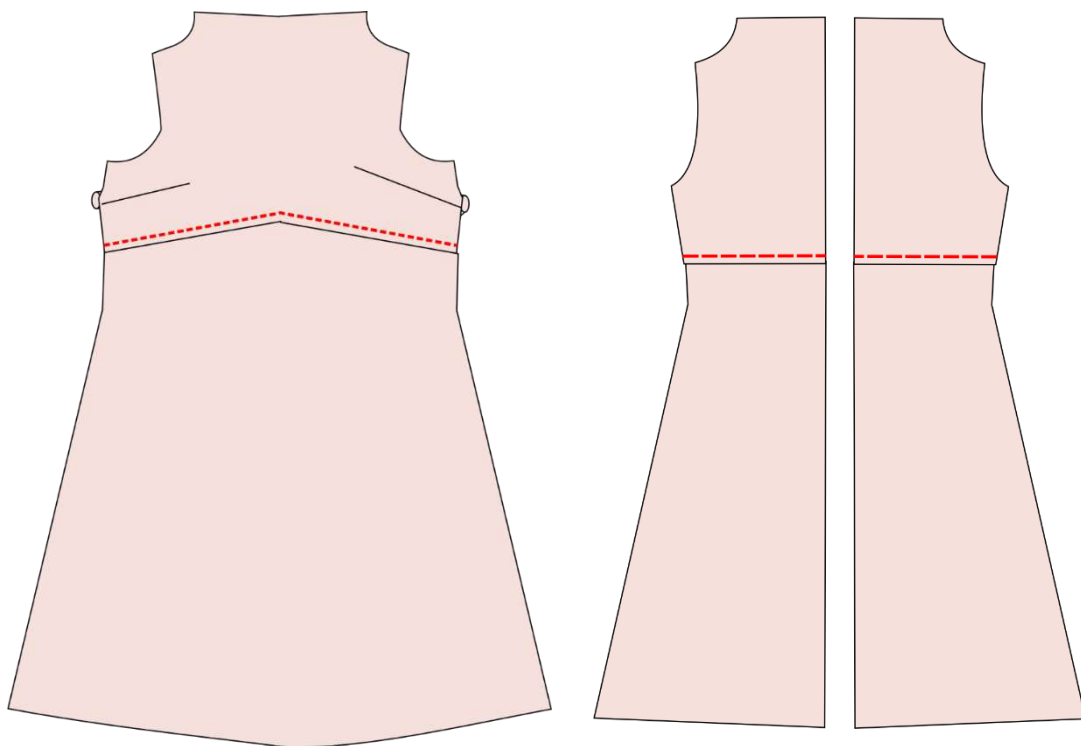
Sorgfältig bügeln



## Vordere / Rückwärtige Oberteile an vordere/rückwärtige Unterteile nähen:

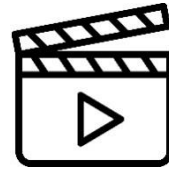


- An die untere Kante des Oberteils, in der Mitte ein kleines Fleckchen Einlage aufbügeln (linke Seite)
- In der Mitte die Nahtzugabe 8mm einschneiden. Der Einschnitt muss vor der Naht enden
- Das obere Rockteil an das untere Rockteil rechts auf rechts legen, feststecken
- In der Mitte lässt sich das Oberteil durch den kleinen Einschnitt um die Ecke legen
- Teile zusammennähen
- Nahtzugabe in das Oberteil bügeln
- Von rechts mit Stichgröße 4 absteppen
- Die Rückenteile ebenso zusammennähen

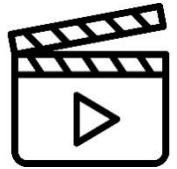


## Reißverschluss einnähen

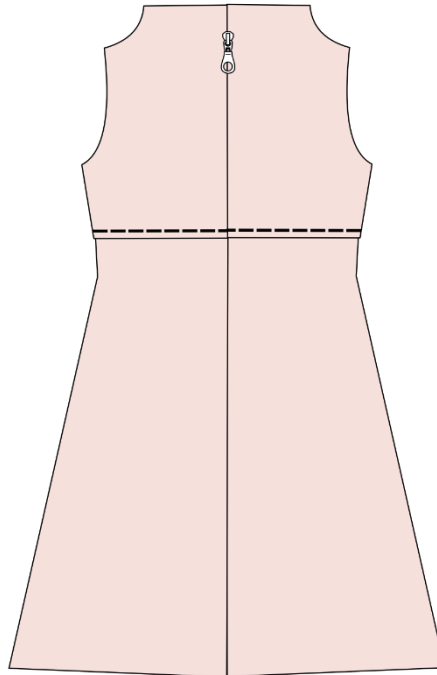
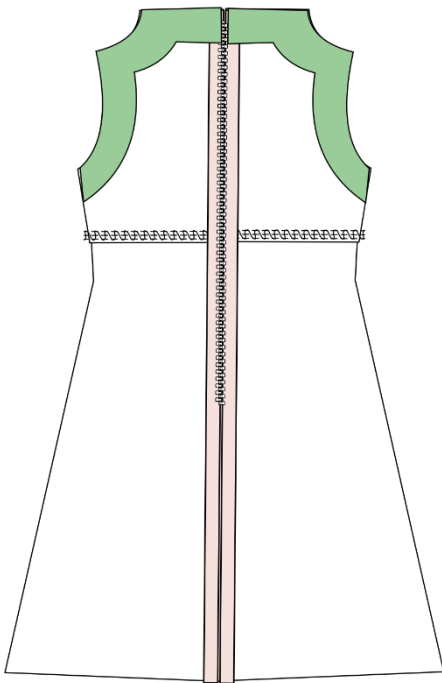
- In der hinteren Mitte sind 2cm Nahtzugabe – das erleichtert das Einnähen des Reißverschlusses
- Es gibt ganz wunderbare Videos von **“Anna einfach nähen“**



[Diverse  
Reißverschlüsse](#)



[Einfacher  
Reißverschluss](#)



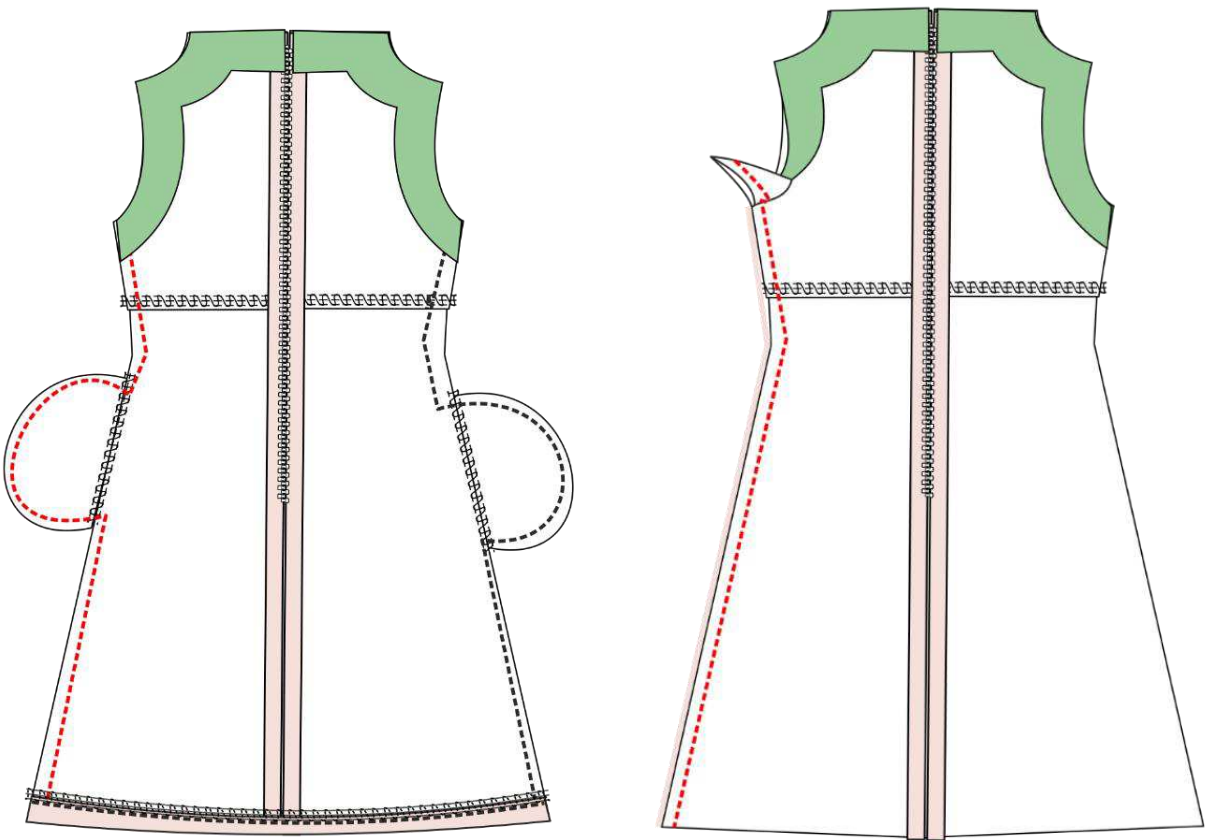
Ab Seite 20 findest Du eine Bildanleitung am Beispiel des Kleides Michaela, wie wir einen einfachen Reißverschluss einnähen

Ab Seite 24 findest Du die Anleitung für Taschenbeutel, wenn Du welche haben möchtest





- Nach dem Einnähen des Reißverschlusses die Blenden an den Armausschnitten nach oben klappen
- Vorderteil und Rückenteil rechts auf rechts legen - Seitennähte inkl. Beleg schließen (ggf. Taschenbeutel mitfassen)
- Nähte ausbügeln und den Beleg in das Kleid bügeln
- Kleid wenden, Taschenbeutel nach innen schieben – evtl. nochmals die Tascheneingriffe bügeln

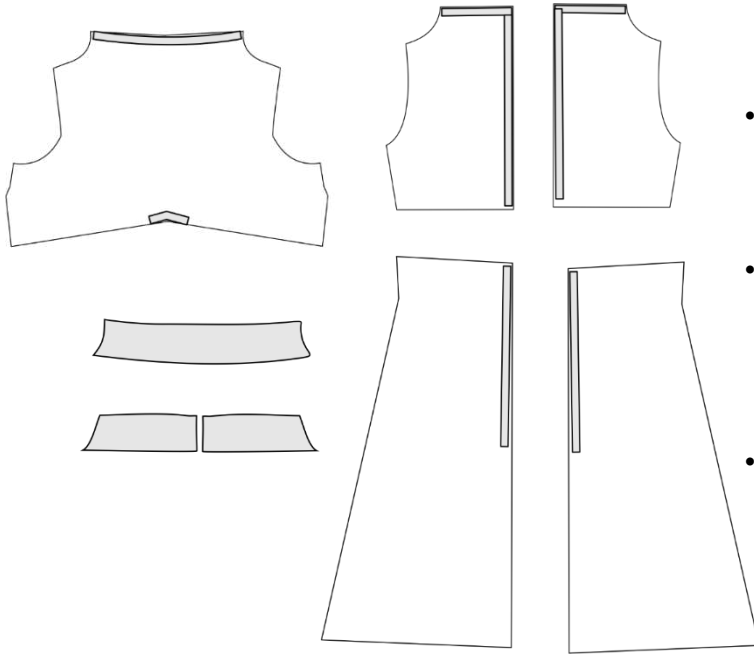


- Zum Schluss Saum von 1cm nach links bügeln
- Von rechts mit Stichgröße 4 absteppen fertig ☺





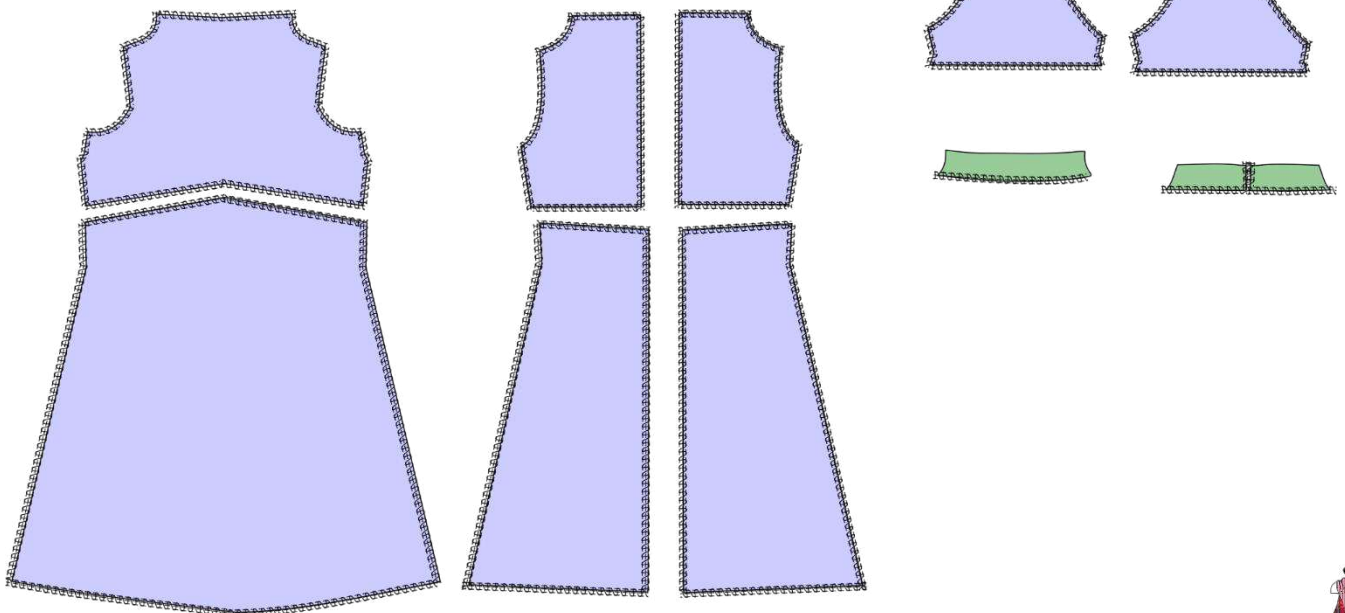
## Variante mit Ärmel



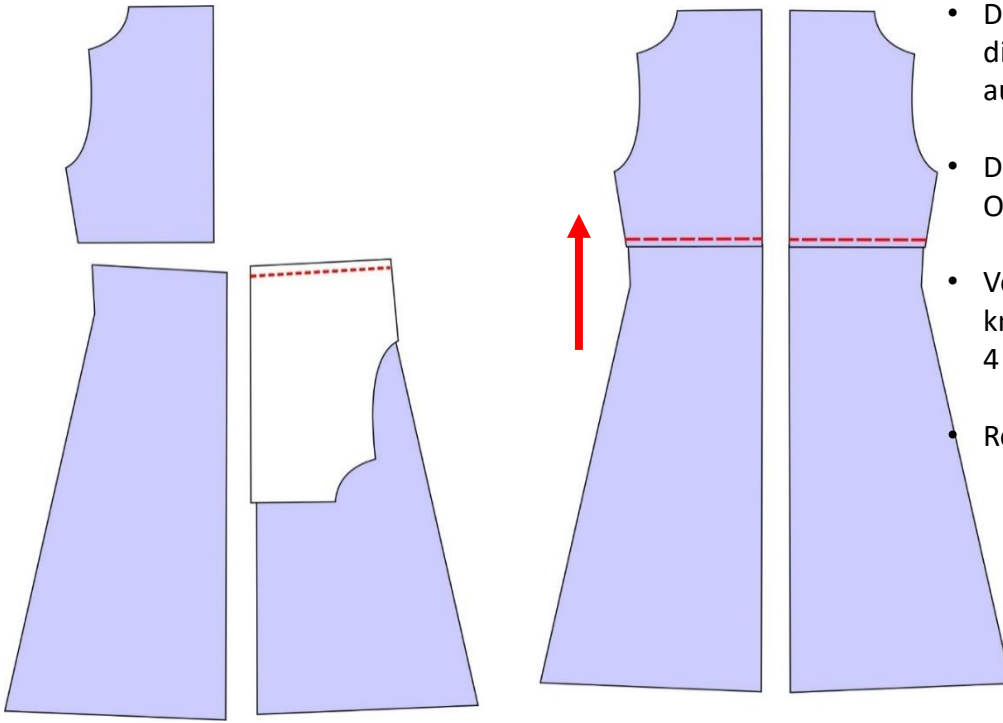
- Auf das Vorder-/und Rückenteil oben am Ausschnitt Nahtband aufbügeln (linke Seite)
- Beim Rückenteil (obere Rückenteile und Rockteile) zusätzlich an der hinteren Mitte Nahtband aufbügeln – 1,5cm von der Kante eingerückt
- Beleg mit Einlage verstärken

Alle Teile versäubern (Overlock oder Zick-Zack-Stich).  
Bei den Belegen nur die Unterkante versäubern.

**Tipp:** von der rechten Stoffseite versäubern und danach die Versäuberungsnähte bügeln, so schlagen sich die Nähte später nicht nach rechts durch



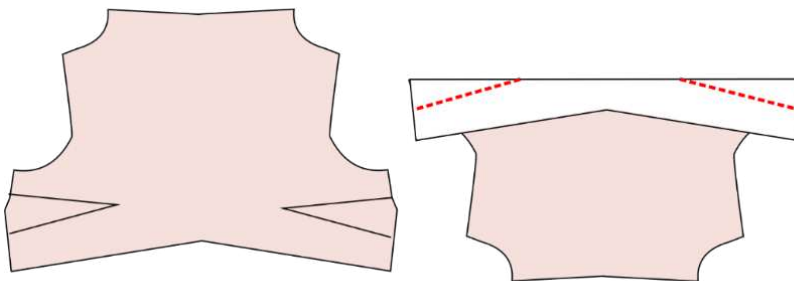
## Rückenteile



- Die oberen Rückenteile an die Rockteile nähen rechts auf rechts
- Die Nahtzugabe in das Oberteil bügeln
- Von der rechten Seite, knappkantig, mit Stichgröße 4 absteppen
- Reißverschluss einnähen

Ab Seite 23 findest Du eine Bildanleitung am Beispiel des Kleides Michaela, wie wir einen einfachen Reißverschluss einnähen

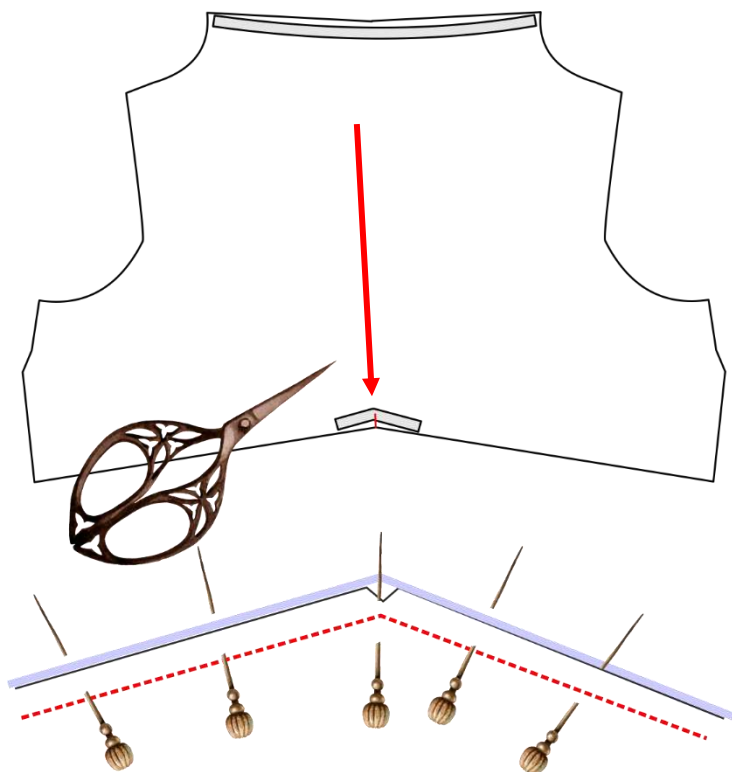
## Vorderteile



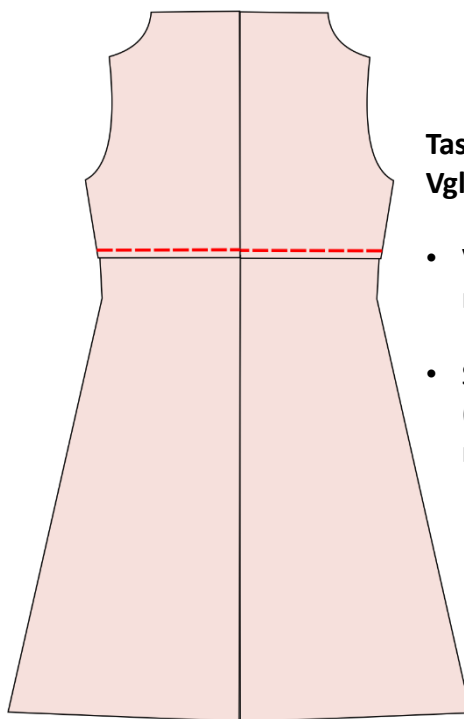
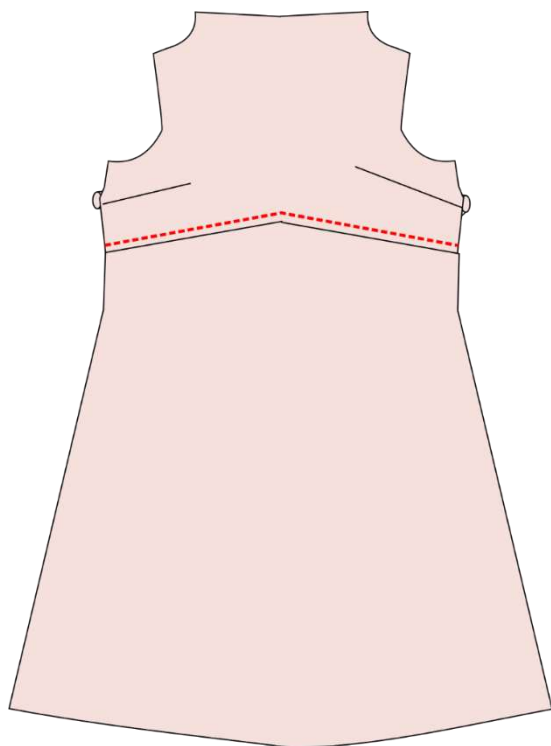
- Abnäher am Oberteil nähen, achte darauf, dass die Naht flach ausläuft und keine „Tüten“ entstehen



## Vordere / Rückwärtige Oberteile an vordere/rückwärtige Unterteile nähen:



- An die untere Kante des Oberteils, in der Mitte ein kleines Fleckchen Einlage aufbügeln (linke Seite)
- In der Mitte die Nahtzugabe 8mm einschneiden. Der Einschnitt muss vor der Naht enden
- Das obere Rockteil an das untere Rockteil rechts auf rechts legen, feststecken
- In der Mitte lässt sich das Oberteil durch den kleinen Einschnitt um die Ecke legen
- Teile zusammennähen
- Nahtzugabe in das Oberteil bügeln
- Von rechts mit Stichgröße 4 absteppen
- Die Rückenteile ebenso zusammennähen

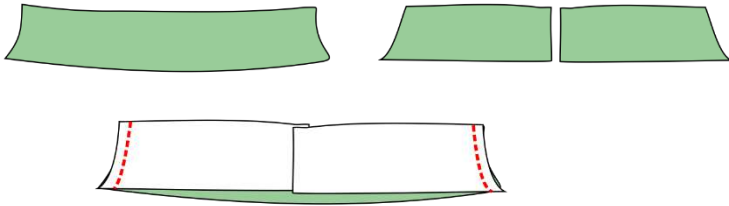


### Taschenbeutel einnähen – Vgl. Seite 24 (optional)

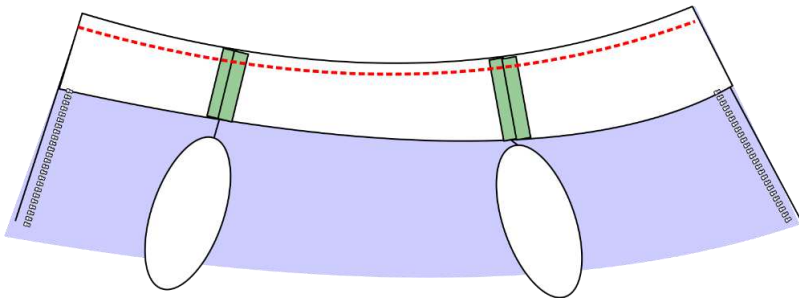
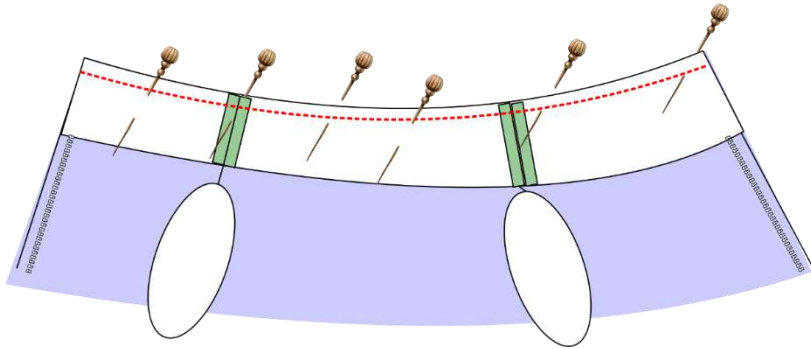
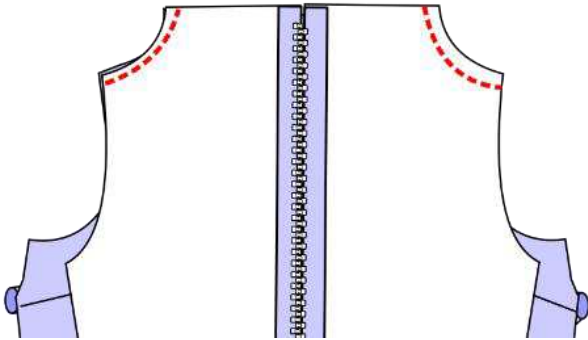
- Vorder- und Rückenteil rechts auf rechts legen
- Schulternähte (Seitennähte) nähen (bleiben noch offen)



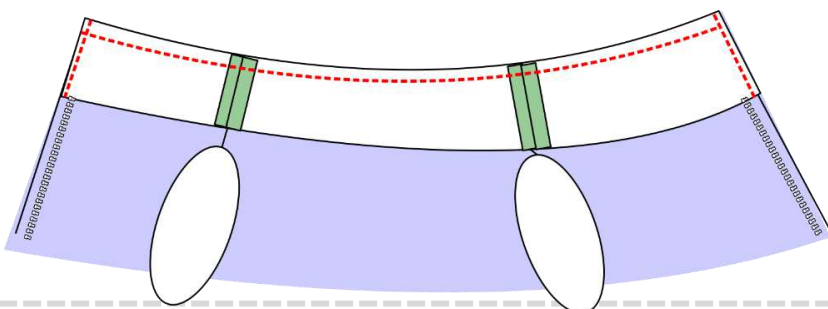
## Belege



- Belege ebenfalls an der Schulter zusammennähen
- Rechts auf rechts an den Ausschnitt stecken und nähen

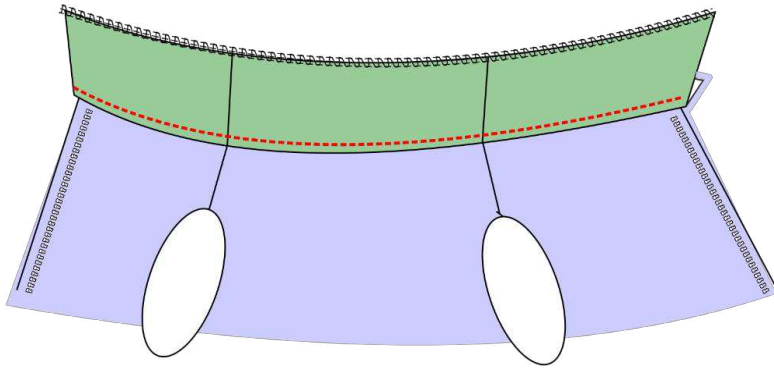


- Beleg oben annähen

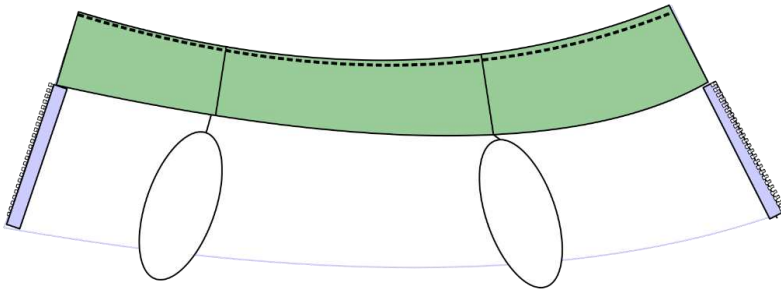


- Beleg links und rechts neben dem Reißverschluss, in der Nahtzugabe absteppen



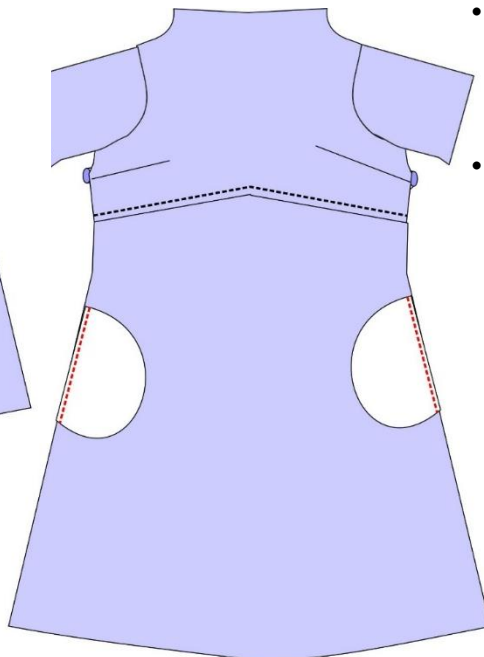
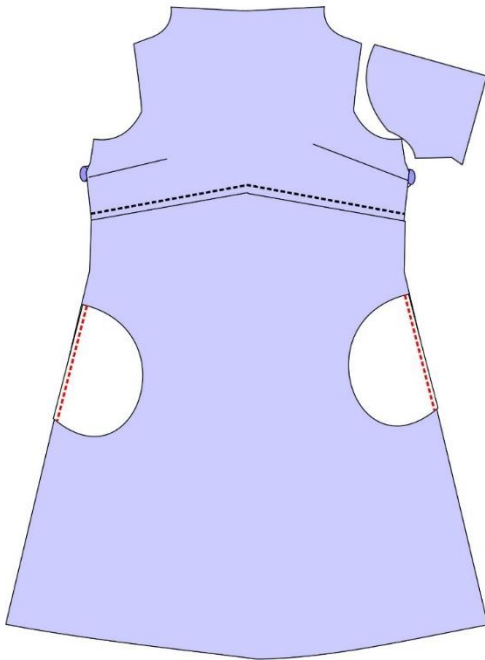


- Beleg nach oben klappen
- Die Nahtzugabe in den Beleg klappen
- Knappkantig im Beleg absteppen



- Beleg wenden, Ecken am Reißverschluss ausformen
- bügeln

## Ärmel einsetzen



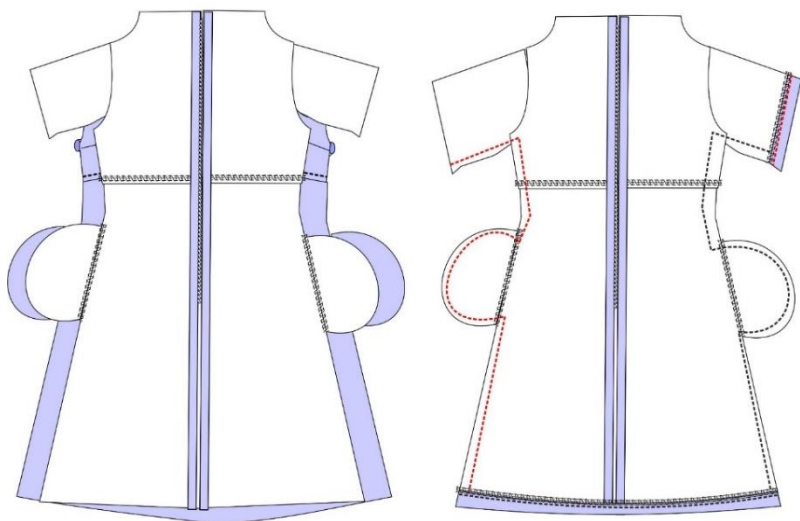
- Den Saum von 2cm vor dem Einsetzen vorbügeln
- Kleid nach links wenden – Ärmel einsetzen, dabei Passpunkte beachten
- Ärmel werden oben an der Schulter leicht eingehalten



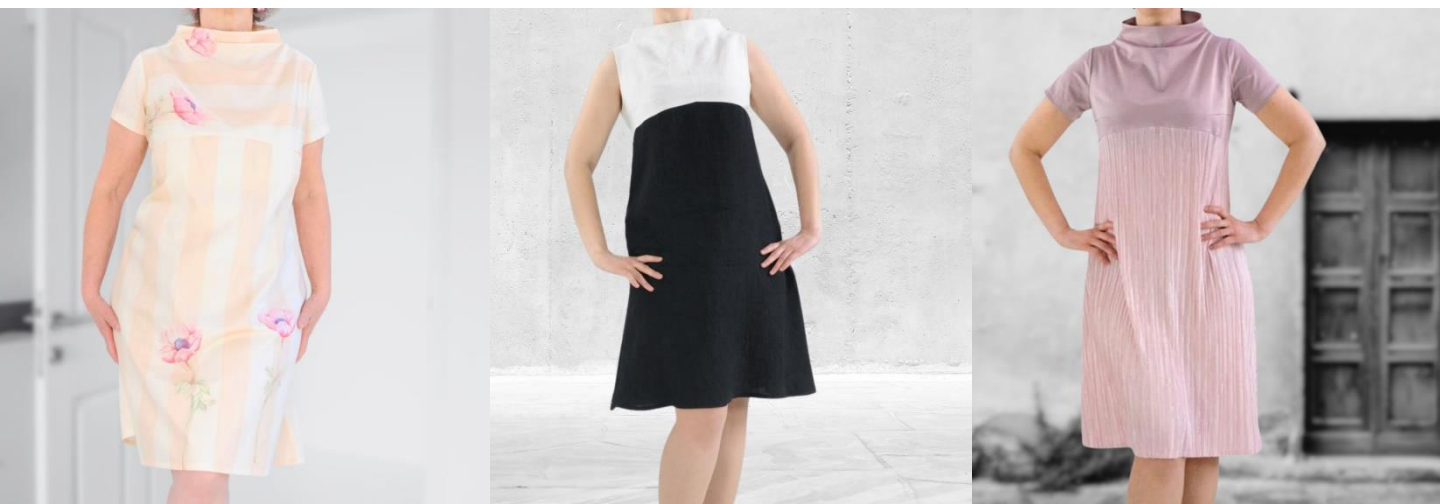
Video Ärmel einsetzen  
von „Anna einfach nähen“







- Seitennähte schließen, dabei Taschenbeutel mitfassen.
- Den bereits vorgebügelten Ärmel Saum von rechts absteppen
- Rocksaum von 1cm nach links bügeln - von rechts mit Stichgröße 4 absteppen
- Seitennähte ausbügeln
- Kleid wenden, Taschenbeutel nach innen schieben – evtl. nochmals die Tascheneingriffe bügeln



**Gratuliere, Du hast es geschafft und kannst stolz auf Dich sein!**

Wir würden uns freuen, wenn Du Deine Werke markierst, damit wir sie bewundern können.

**Hashtags: #toscaminni #kleidmanon**



**Impressum:**

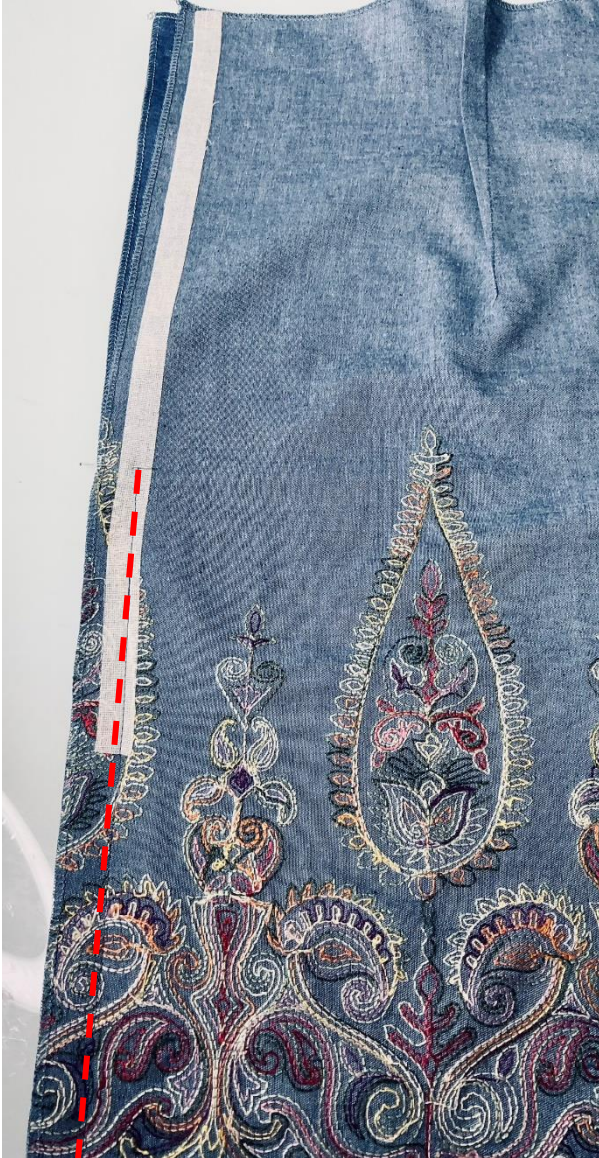
Silvia Vogt  
TOSCAminni-Schnittmanufaktur  
Scheibenstraße 1  
94557 Niederaltach

0160-4546016  
[www.toscaminni.de](http://www.toscaminni.de)  
[info@toscaminni.de](mailto:info@toscaminni.de)  
Ust-IdNr.: DE 247560793



## Reißverschluss einnähen am Beispiel vom Kleid Michaela

- Rückwärtige Teile rechts auf rechts legen
- Rock im unteren Bereich bis zum Reißverschlussbeginn zunähen
- Rückwärtige Mitte mit einem großen Stich zunähen, oben und unten nicht verriegeln, hier wird der Reißverschluss eingenäht – der Heftfaden wird später wieder entfernt



- Achte darauf, dass die Teile mit den Nähten zusammentreffen







- Reißverschluss auf die Mittelnahrt legen



- Mit Tesastreifen, oder Malerkrep fixieren
- Nach dem Nähen lassen sich die Streifen ganz leicht wieder ablösen







- Am Start des Reißverschlusses ein paar Stiche quer nähen, damit sich nichts auflösen kann

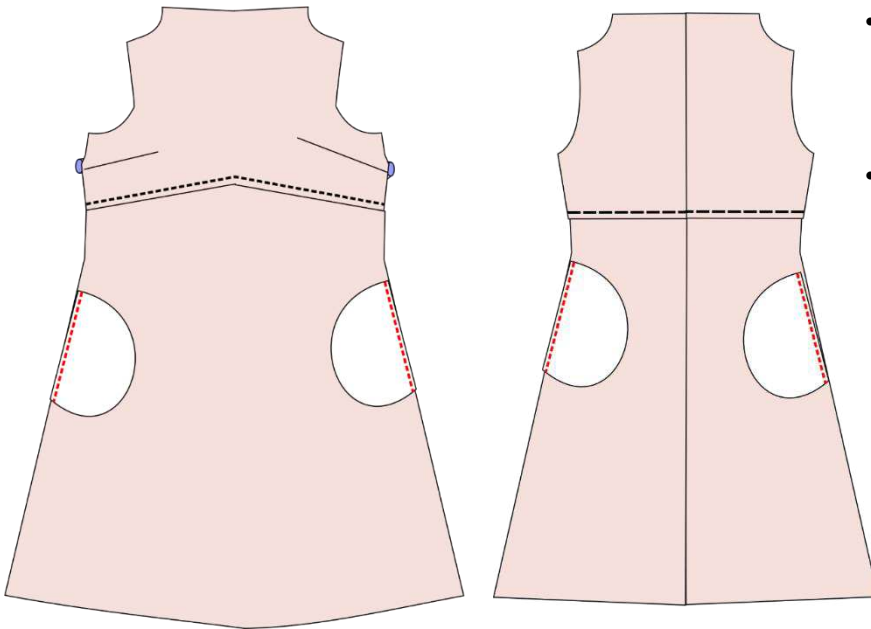


- Ansicht von der Rückseite – den Heftfaden am Reißverschluss wieder entfernen.

Auf Seite 12 haben wir Dir zusätzlich Videos verlinkt, falls Du diese bevorzugst.



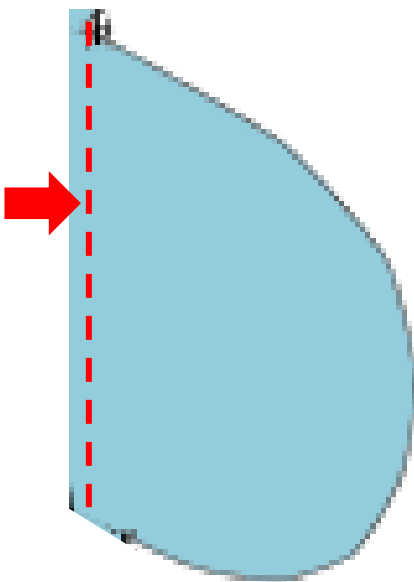
## Taschenbeutel nähen (optional)



- Wenn Du Taschen haben möchtest kannst Du diese jetzt an den Seiten einnähen
- Dann auch wieder die Seitennähte, wie hier gezeigt nähen

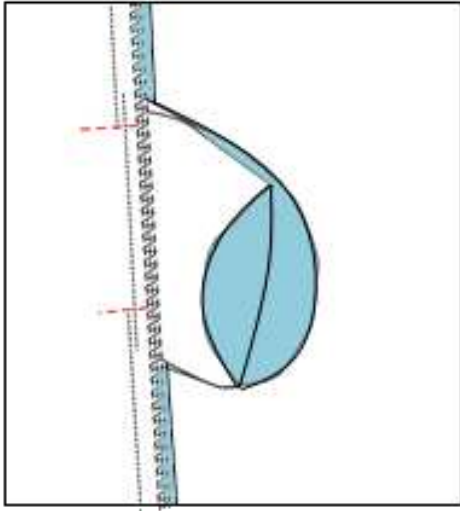
## Eingriffstaschen nähen:

Die Taschen werden in die Seitennähte des Kleides genäht. Der Tascheneingriff ist im Schnitt markiert. Die Markierungen für die Tascheneingriffe auf die rechte Stoffseite übertragen. Ein Beutel gehört in das Rückenteil und eines in das Vorderteil.

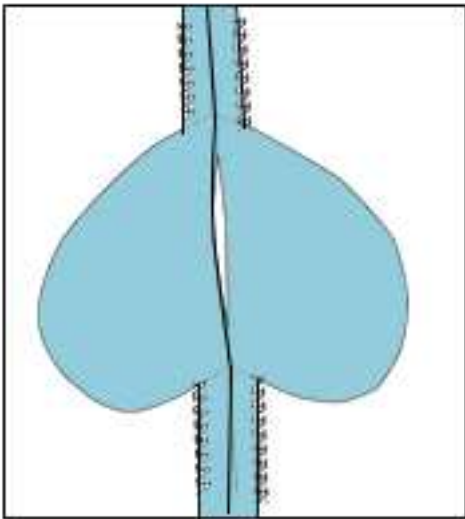


- An den Taschenbeuteln die Zugabe der Ansatzkante versäubern – siehe Pfeil
- Taschenbeutel rechts auf rechts an den Markierungen auf das Vorderteil und auf das Rückenteil legen, Nahtlinien treffen aufeinander
- Taschenbeutel dicht neben der Nahtlinie nähen – das heißt, wenn Du 1cm Nahtzugabe zugegeben hast, steppst Du den Taschenbeutel bereits bei 0,5cm ab – so befindet sich die Naht im Kleid
- Nahtanfang- und -ende verriegeln
- Auf der anderen Seite wiederholen – so dass Du auf jeder Seite 2 Taschenbeutel angenäht hast

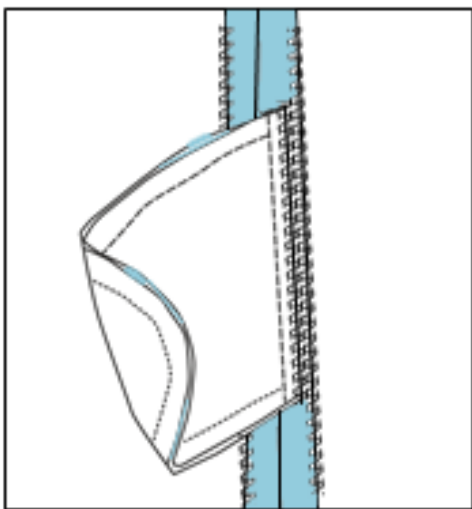




- Sieht dann so aus



Nahtzugaben auseinanderbügeln und die Taschenbeutel an den Eingriffskanten nach innen umbügeln



Beide Taschenbeutel in das Vorderteil bügeln, aufeinander heften und absteppen. Taschenbeutel zusammengefasst versäubern

