

03/2025

TOSCAminni

Designerin:
Silvia Maria P. Vogt

SCHNITTMANUFAKTUR

TOSCAminni
SCHNITTMANUFAKTUR



BEAMER

A4 / A0

US Letter

Fortgeschritten

Größe

34-54

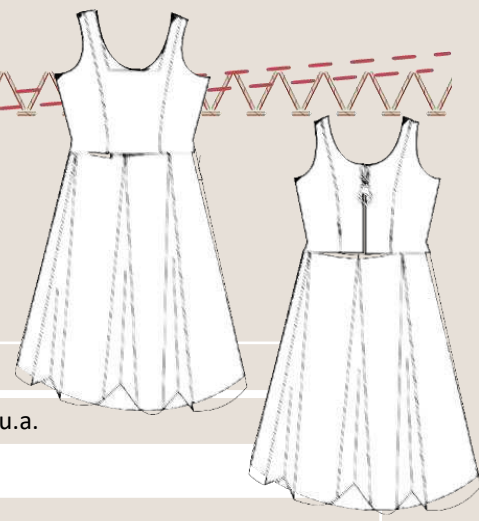


Kleid
MARTINE

www.toscaminni.de



Nähanleitung • Schnittmuster



Material	
Stoffempfehlung	Webstoffe: Baumwolle, Leinen, Baumwollsatin, Popeline u.a.
Futterstoff	Für das Oberteil (wir haben Webware verwenden)
Nahtband	
Reißverschluss	Länge ca. 40cm

Stoffverbrauch in m – Stoffbreite 1,40m												
Größe	34	36	38	40	42	44	46	48	50	52	54	
Kleid	2,70	2,70	2,70	2,70	2,70	2,70	2,70	2,70	2,70	2,70	2,70	
Futter	0,70	0,70	0,70	0,70	0,70	0,70	0,70	1,00	1,00	1,00	1,00	

Maßtabelle Damen Körpergröße 1,68m												
Größe	34	36	38	40	42	44	46	48	50	52	54	
Oberweite	80	84	88	92	96	100	104	110	116	122	128	
Taillenweite	62	66	70	74	78	82	86	92	98	104	110	



Inhaltsverzeichnis:

Urheberrecht / Schnitt Drucken / Kleben	Seite 3
Nähsupport	Seite 4
Modell	Seite 5
Richtige Größe finden / Schnitt anpassen	Seite 6
Nähmaschine einstellen	Seite 7
Technische Zeichnung/Zuschneideplan	Seite 8
Zuschneiden	Seite 9

Stoffberichte





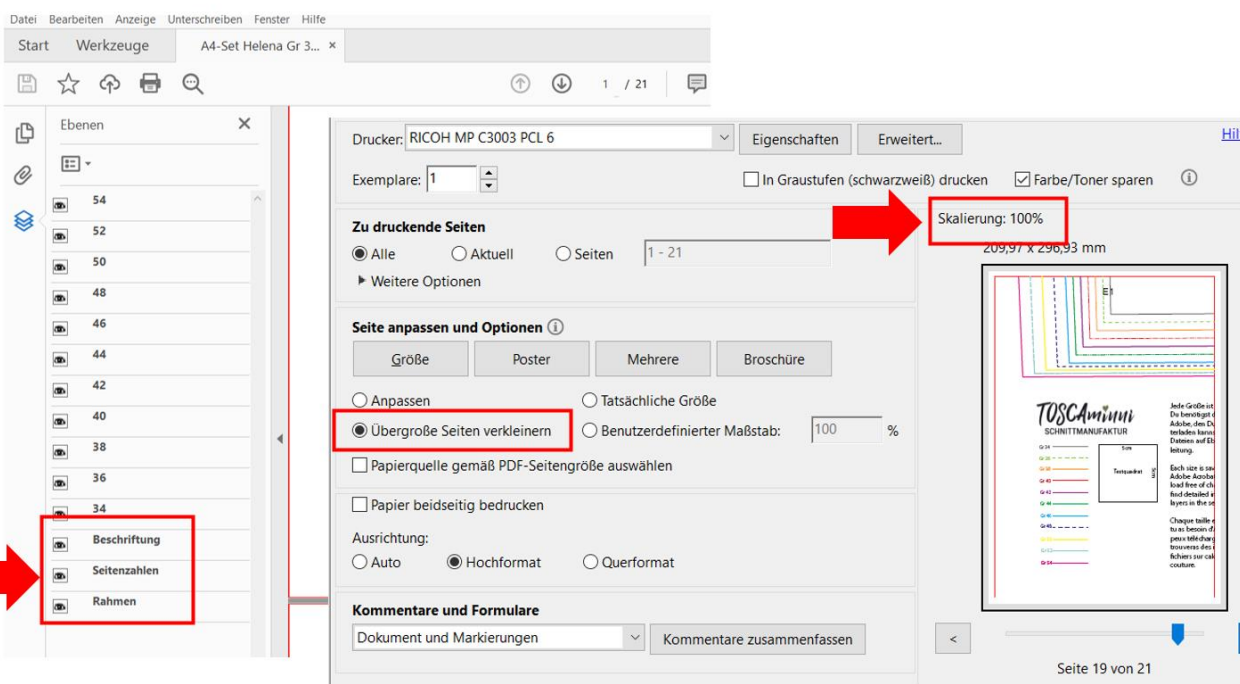
Urheberrecht:

Alle Produkte aus unserem Online-Shop wurden von uns entworfen und gestaltet. Unsere Schnittmuster / Stickdatei / Ebook sind urheberrechtlich geschützt und dürfen nicht verkauft, verschenkt, kopiert oder verändert werden. Wir besitzen das alleinige Copyright, sofern es nicht ausdrücklich angegeben wurde.

Schnitt auf Ebenen:

Jede Größe ist auf einer eigenen Ebene abgespeichert. Damit ist es möglich, nur die Größen einzublenden, die Du tatsächlich drucken möchtest. Für die Funktion benötigst Du den **Acrobat Reader**, den Du kostenlos im Internet herunterladen kannst.

Klicke auf das Ebenen-Symbol im Acrobat Reader und blende Größen nach Wunsch ein oder aus. Stelle sicher dass die Felder „Beschriftung“ und „Rahmen“ aktiv sind. Achte darauf, dass die Ebenen „Beschriftung“ – „Seitenzahlen“ und „Rahmen angeklickt sind“



Tipps für Beamernutzer:

Verbessere den Kontrast beim Projizieren auf dunklen Stoffen durch folgende Einstellung:

Datei / Bearbeiten / Einstellungen / Barrierefreiheit (oder Shortcut Ctrl+K

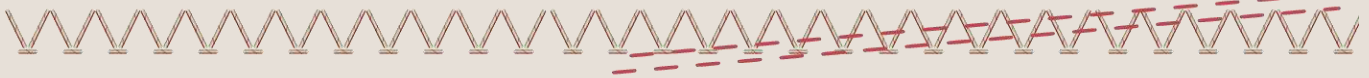
- aktiviere den Haken „Dokumentenfarben ersetzen“
- deaktiviere den Haken „Nur Farbe von schwarzem Text oder Vektorgrafik ändern“

Schnitt ausdrucken und zusammenkleben

Jeder Drucker ist etwas anders. Bei unserem Drucker (Modell Rico) haben wir die Einstellung „übergröße Seiten verkleinern“ ausgewählt – die Skalierung beträgt 100%. Bei Deinem Drucker ist die Einstellung vielleicht anders. Speichere die Dateien zuerst ab und drucke zunächst nur die erste Seite mit dem Testquadrat aus. Überprüfe, ob die Druckeinstellung korrekt ist – das Testquadrat muss 5x5cm betragen, es sollte ein Rahmen mit Kleberand zu sehen sein ca. 1cm. Leerseiten wurden entfernt. Orientiere Dich beim Zusammenkleben am Klebeplan + Seitennummerierung.



[>>Schnitt kleben](#)



Nähsupport:

Kreative Näh-Fragen? Wir sind für dich da! 🗨️ Dein persönlicher TOSCAminni-Support steht dir mit Rat und Tat zur Seite. Schnell, kompetent, direkt.



[>>FAQ-Seite](#)

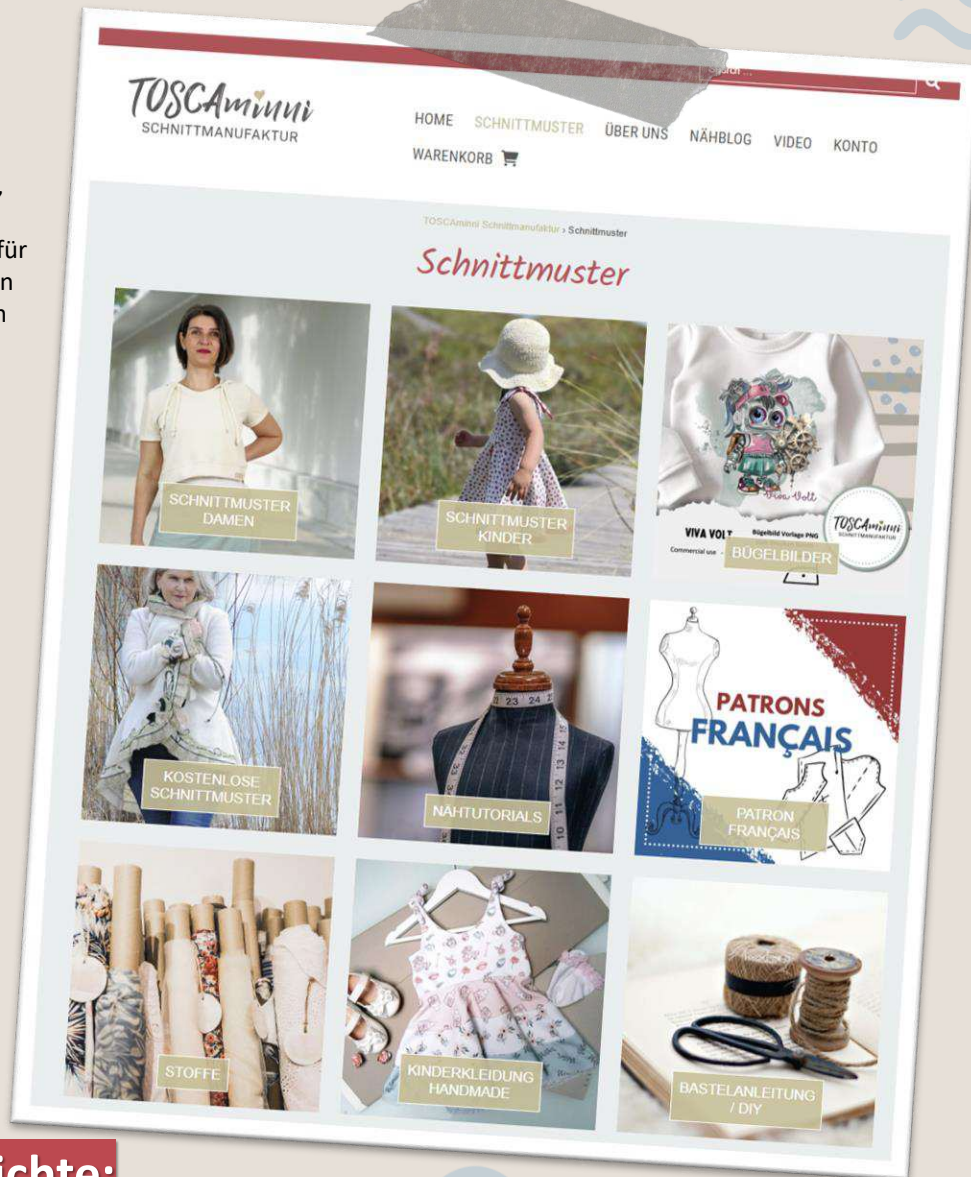
Whats-App: +49 151 18231806

Email: info@toscaminni.de

Online-Shop:

Entdecke einzigartige Schnittmuster, Bügelbilder und Stoffpatterns in unserem Shop. Individuelle Designs für kreative Näherinnen – von Anfängern bis Profis. Dein Nähprojekt wartet im Online-Shop!

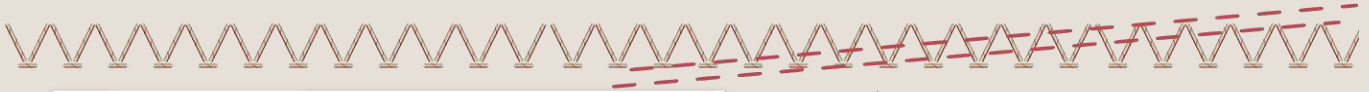
[Zum Shop](#)



Nähpost & Stoffberichte:

Sei dabei und spare! 💡 Exklusive Rabatte, Vorteile und Inspiration direkt in dein Postfach. Melde dich für unseren Newsletter an und profitiere von Insider-Deals nur für Abonnent:innen.





>> Kleid + Kellerfalten

Romantisches Sommerkleid mit Kellerfalten – das Oberteil ist abgefüttert. Für den bauschigen Rock sorgt der Unterrock Colette.

>> Stoff

Webware, z.B. Baumwollstoffe, Baumwollsatin, Popeline



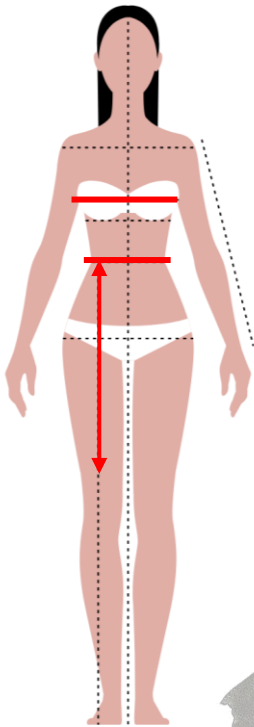
>Entdecke dazu passend:
Unterrock Colette



Richtige Größe finden:

Maßtabelle Damen Körpergröße 1,68m

Größe	34	36	38	40	42	44	46	48	50	52	54
Oberweite	80	84	88	92	96	100	104	110	116	122	128
Taillenweite	62	66	70	74	78	82	86	92	98	104	110



Informationen zur Passform / Arbeitsvorbereitung

Mit einem Ebook oder einem Papierschnitt, egal welcher Marke, erwirbst Du einen Konfektionsschnitt. Das heißt, Du musst Deine eigenen Maße diesem Schnittsystem anpassen.

Gleiche Deine persönlichen Maße nochmals mit dem Papierschnitt ab. Denke daran, dass im Schnitt bereits die Nahtzugabe enthalten ist. Markiere Dir diese mit einem kleinen Strich, so fällt Dir das Ausmessen leichter.

Schwankst Du zwischen zwei Größen, zum Beispiel Oberweite Gr. 38 – Hüftweite Größe 40/42 - empfehlen wir Dir, die zwei relevanten Größen übereinanderzulegen und an den jeweiligen Stellen anzupassen.

Alternativ kannst Du an den Seitennähten (hier auch die Ärmel mit einbeziehen) 2cm Nahtzugabe verwenden, so hast Du mehr Spielraum für persönliche Anpassungen. Beachte, dass das Schnittmuster bereits 1cm Nahtzugabe beinhaltet.

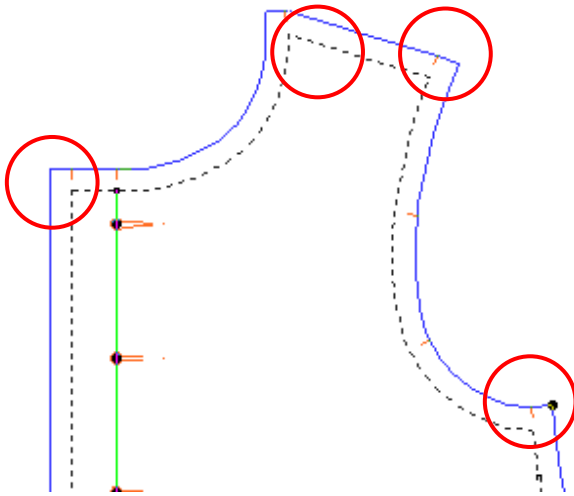
Entscheidend für die Größenauswahl sind Oberweite und Taille.

Probemodell: Wir empfehlen, aus dem Oberteil ein Probemodell aus dem Futterstoff anzufertigen, um den Schnitt kennenzulernen und Anpassungen vorzunehmen. Das Futterstoff-Teil kannst du dann direkt zum Abfüttern verwenden.

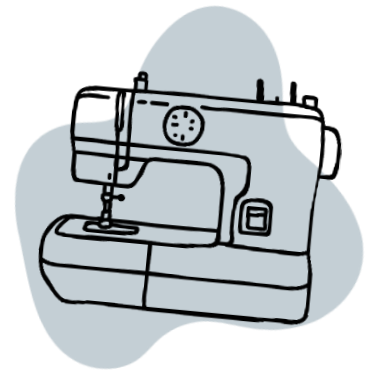
Der Rock sollte auf Taille sitzen – prüfe auch, ob die Rocklänge für dich passt und verkürze / verlängere den Rock am Saum.



Passpunkte für die Nahtzugabe:



Unsere Schnittmuster enthalten bereits die Nahtzugabe. An den Ecken sind Passpunkte eingefügt. Anhand der Passpunkte kannst Du die Breite der Nahtzugabe erkennen und weisst, wo Du mit dem Nähen beginnen sollst. Ebenso beim Saum.



Wissenswertes zu den Nähmaschinen-Sticharten:

Stich 1: normaler Geradstich mit Stichlänge 2,5-3

Diesen Stich benötigst Du zum Zusammennähen der Teile, es wird am Anfang und am Ende verriegelt (das heißt Du nähst mit Deiner Maschine jeweils ein paar Stich rückwärts – normalerweise gibt es dafür eine Taste an der Maschine)

Stich 2: Zickzackstich

Diesen kannst Du zum Versäubern der Schnittkanten verwenden, wenn Du keine Overlock besitzt. Es gibt auch Nähmaschinenfüsse, die ein kleines Schneidmesser eingebaut haben und ebenfalls die Fransen abschneiden.

Stich 3: Overlockstich

Dieser wird mit der Overlock genäht (wir benutzen eine 3-Faden-Overlock). Wenn nur die Kanten versäubert werden, sind 3 Fäden ausreichend

Stich 4: Geradstich mit der Länge 5 oder 6 (Heftstich)

Diesen verwenden wir zum Einkräuseln oder Heften. Der Faden wird am Anfang/Ende nicht verriegelt und es werden ca. 10cm Fäden am Anfang/Ende hängen gelassen. Diese dienen zum Raffern (Beim Einkräuseln) bzw. auch beim Heften. Der Faden wird nämlich später wieder entfernt

Nähen mit Jersey

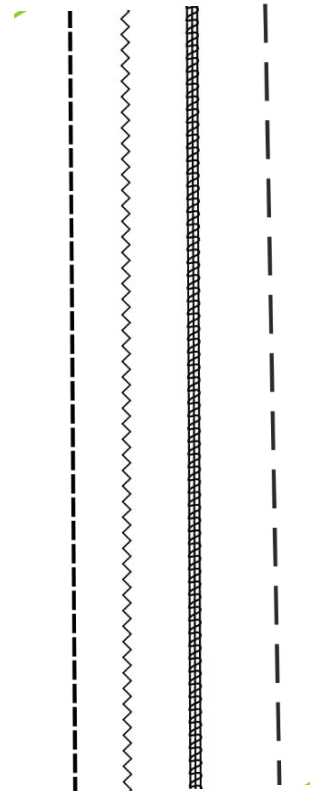
Für Jersey solltest Du einen elastischen Stich verwenden. Mit der Nähmaschine stehen Dir zahlreiche elastische Stiche zur Verfügung. Achte darauf, die passenden Nadeln zu verwenden, es gibt spezielle Nadeln für Jersey.

Kennst Du den Obertransporter?

Obertransportfüße werden gerne zum Nähen von Samt, Karostoffen oder gestreiften Stoffen verwendet, damit sich nichts verschiebt.

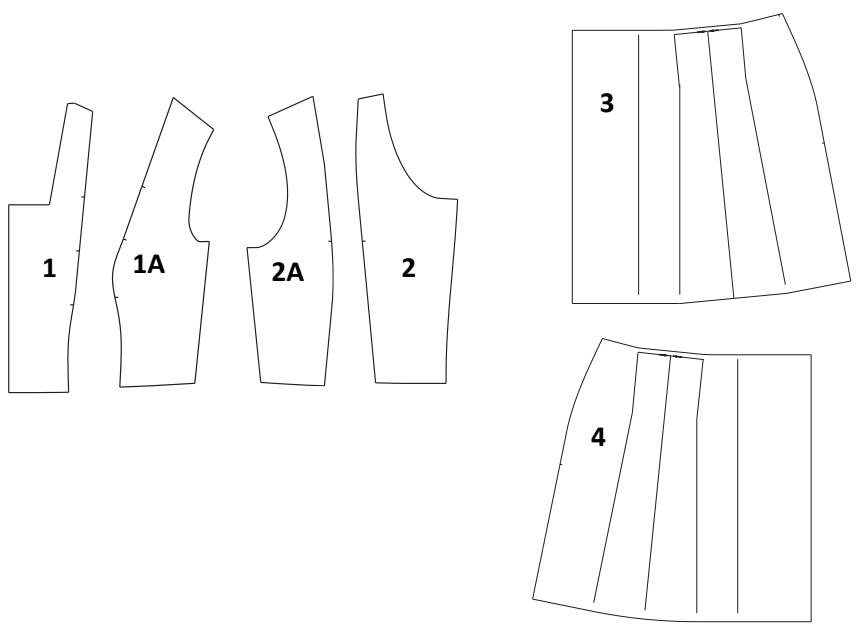
Er eignet sich auch hervorragend für Jersey. Mit einem Obertransporter werden sowohl die untere Stoffschicht, als auch die zweite Lage oben drauf gleichmäßig transportiert und so wellt sich der Jersey nicht.

1 2 3 4



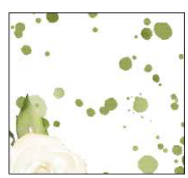


Technische Zeichnung:

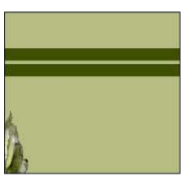


Zuschneideplan:

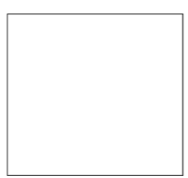
Nr.	Oberstoff	Zuschnitt	Futter
1	Mittleres Vorderteil	1x Stoffbruch	1x Stoffbruch
1A	Seitliches Vorderteil	2x	2x
2	Mittleres Rückenteil	2x	2x
2A	Seitliches Rückenteil	2x	2x
3	Vorderes Rockteil	1x Stoffbruch	
4	Rückwärtiges Rockteil	2x	



Oberstoff



Futterstoffe



Rückseite

Das Schnittmuster enthält folgende Nahtzugaben:
 Nähte 1cm
 Reißverschluss und Saum 2cm

Pflegehinweis:

Generell sollte man die Stoffe vor dem Vernähen so waschen, wie man das Kleidungsstück später waschen will.

Also, bei Handwäsche per Hand - Maschinenwäsche per Waschmaschine. Gleiches gilt für den Wäschetrockner.



Und los geht's:

Papierschnitt ausschneiden, auf Stoff auflegen und zuschneiden. Anschließend die Markierungen/Passzeichen auf die Schnittteile übertragen. Bei Stoffen, die links und rechts gleich oder einfarbig sind, jeweils die linke Seite mit einem Kreidestrich markieren. Die Rockteile versäubern, ebenso die Oberteile an der Taille und rückwärtigen Mitte (der Rest wird verstärzt und muss deshalb nicht versäubern werden).

Zuschneideplan Rock

0,70 m



Zugeschnittene Teile Rock

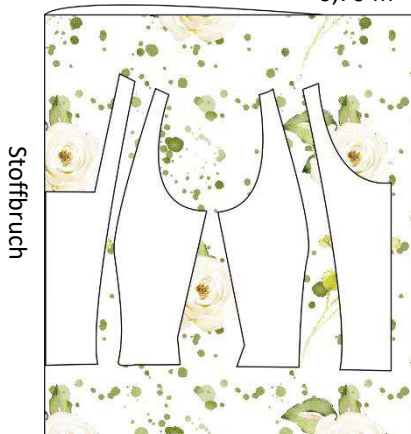


Ab Gr. 48 muss das Vorderteil für den Rock mit einer Naht zugeschnitten werden, da die Breite des Stoffes mit Stoffbruch nicht ausreicht, liegt der Stoff etwas breiter, kann mit Stoffbruch zugeschnitten werden.

Zuschneideplan Oberteil

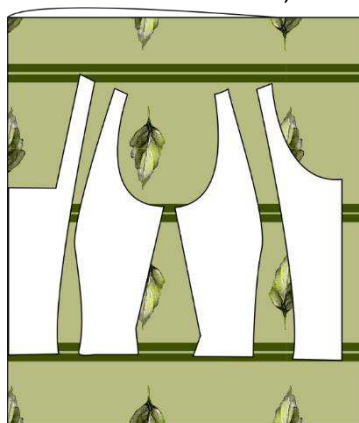
Oberstoff

0,70 m

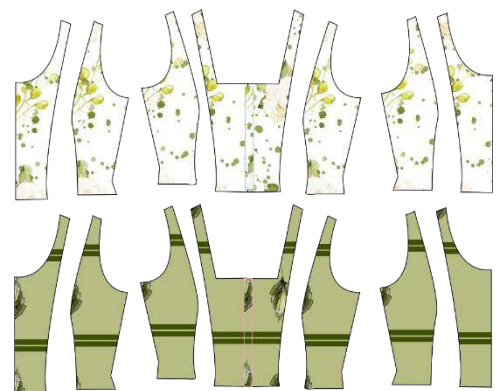


Futter

0,70 m

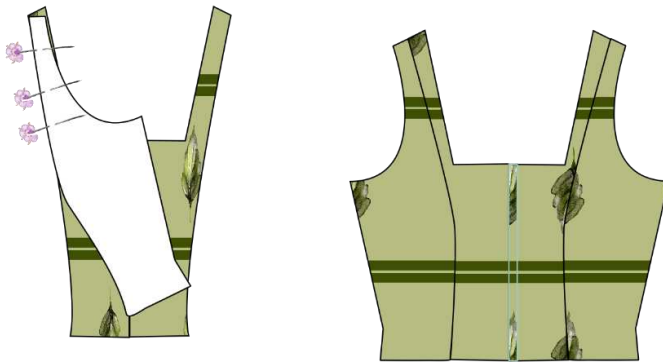


Zugeschnittene Teile Oberteil





- Seitenteile an das mittlere Vorderteil nähen
– Teile liegen rechts auf rechts



- Am Futter wiederholen – Teile liegen rechts auf rechts



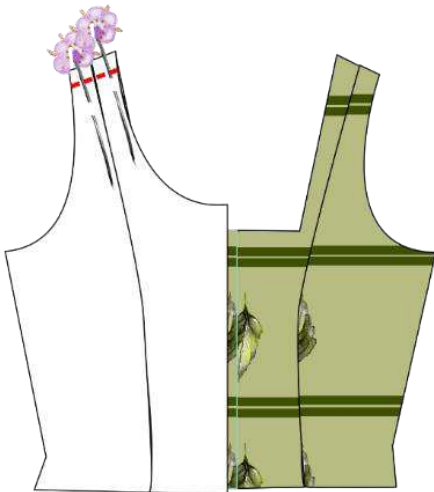
- Seitenteile rechts auf rechts an die Rückenteile nähen



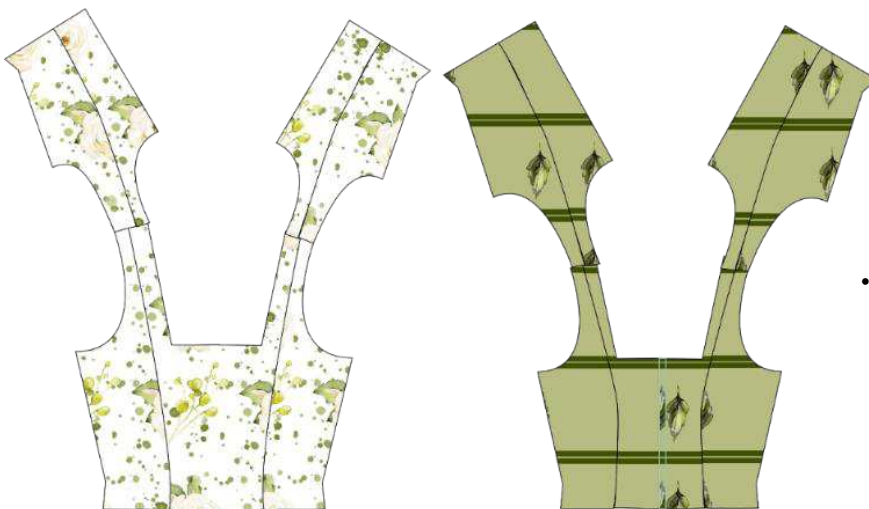
- Am Futter wiederholen



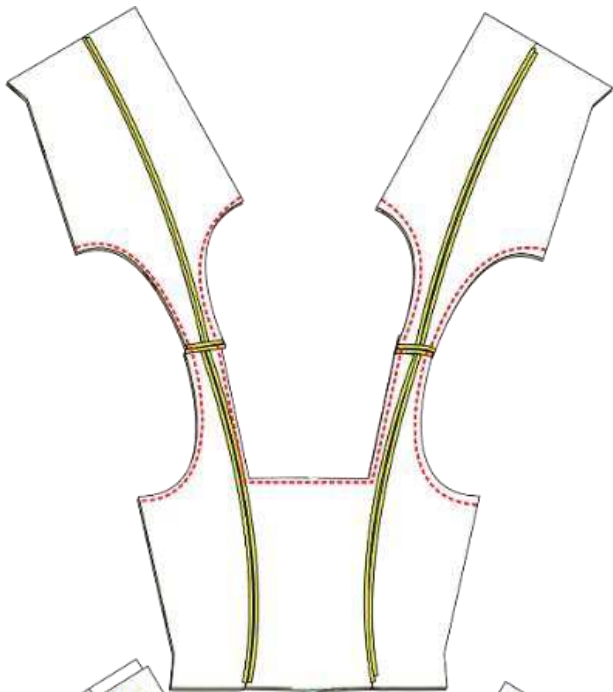
- Vorder- und Rückenteil/Oberstoff an der Schulter zusammennähen – rechts auf rechts



- Vorder- und Rückenteil/Futterstoff an der Schulter zusammennähen- rechts auf rechts



- Oberstoff und Futterstoff rechts auf rechts legen,



- Wir haben eine sehr einfache Möglichkeit zum Versäubern beschreiben, wenn Du Profi bist, dann kannst Du das Oberteil natürlich auch komplett verstürzen

- An den Armausschnitten und am Halsausschnitt zusammennähen



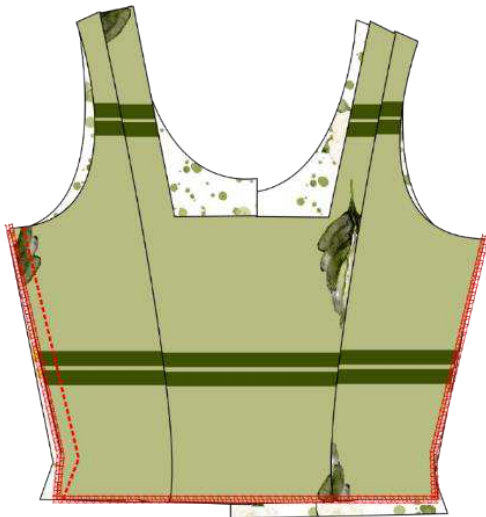
- Oberteil durch die Schulter wenden



- Kanten ausbügeln



- Die beiden Lagen Ober-/Futterstoff zusammen versäubern – versäubert wird immer auf der rechten Seite
- Seitennähte und Saum
- Die rückwärtige Mitte bleibt offen, hier wird der Reißverschluss dazwischengefasst – diesen Teil hast Du bereits nach dem Zuschneiden versäubert.

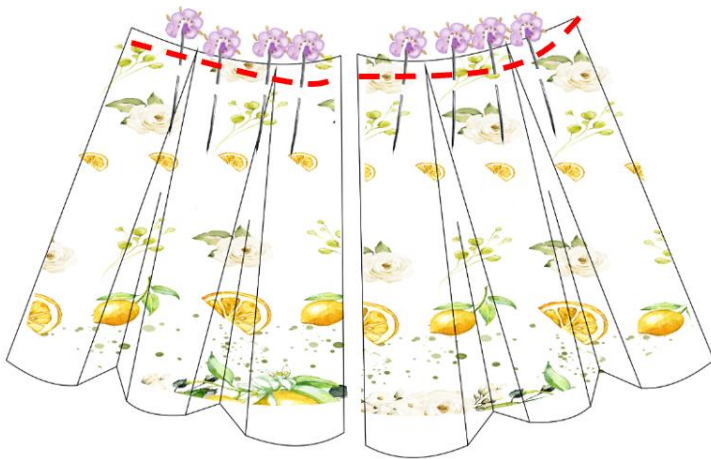


- Oberteil auf links wenden
- Beide Seiten zusammennähen

Rock nähen:



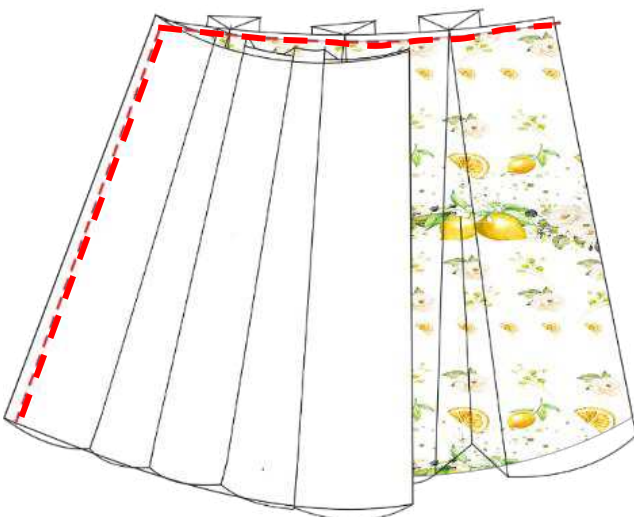
- Rockteile in Kellerfalten legen
- Stoff liegt auf der linken Seite
- Mit Nadeln feststecken



- Die Falten oben absteppen



- Verteile die Falten vorne gleichmäßig ausgehend von der vorderen Mitte - in der Mitte treffen zwei Falten zusammen - an den Seiten werden keine Falten gelegt.



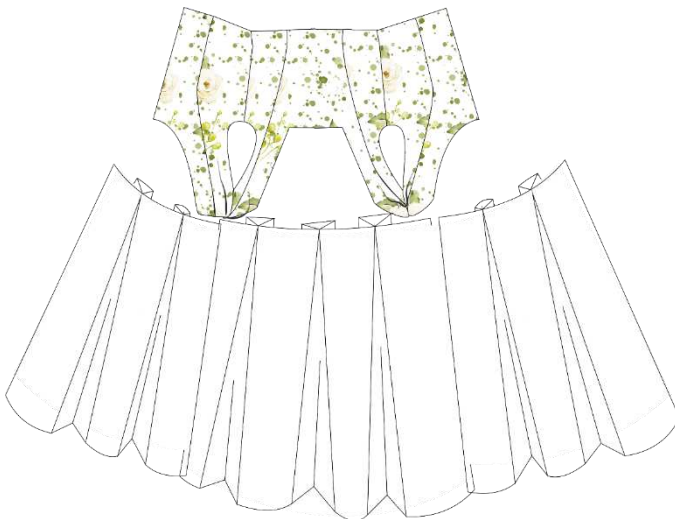
- Vordere- und hintere Rock Bahn rechts auf rechts legen
- An den Seiten nähen



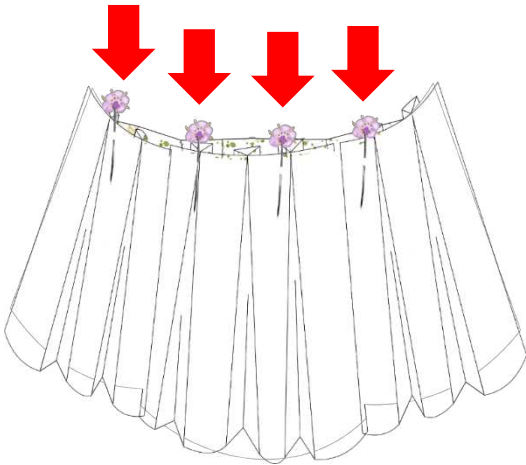
- Achte auf der Rückseite, dass in der hinteren Mitte rechts und links 2cm frei sind für den Reißverschluss. Die Falten treffen hier nicht direkt zusammen sondern haben final einen Abstand von ca. 1cm, nachdem der Reißverschluss eingnäht ist.



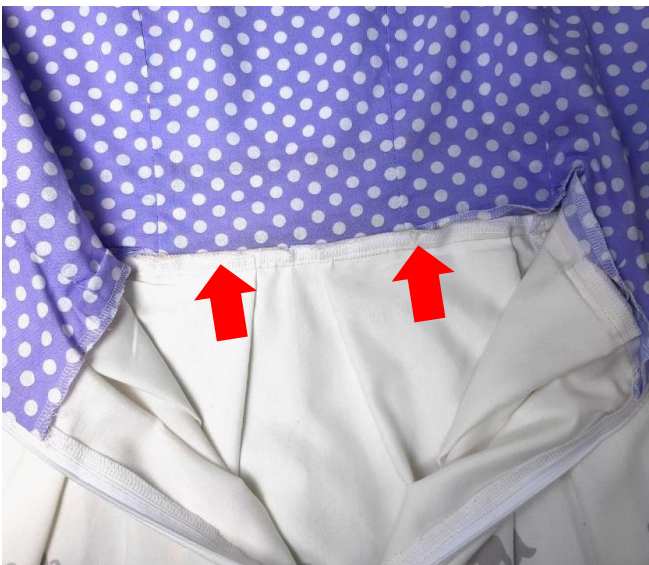
- Der Rock wird rechts auf rechts an das Oberteil genäht



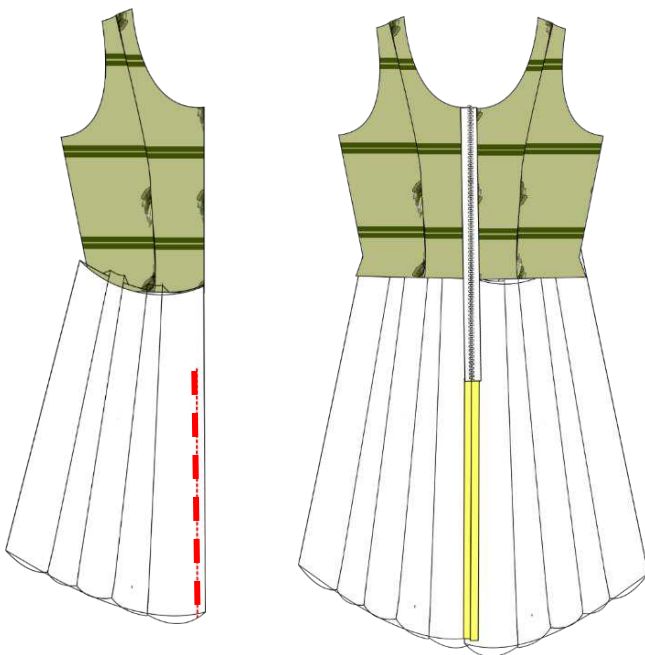
- Darauf achten, dass die Seitennähte zusammentreffen



- Eine Kellerfalte gehört in die vordere Mitte
- Auch hier darauf achten, dass die Falte in der Mitte angenäht wird



- So sieht es von innen aus. Die Nähte werden innen nach oben gebügelt.



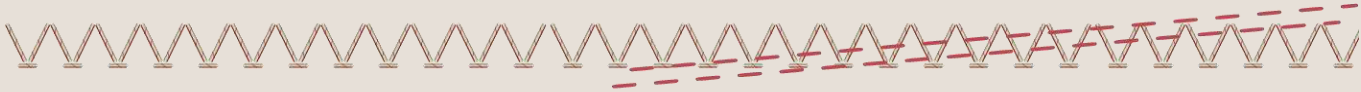
- Rückwärtige Mitte/Rock zusammennähen
- In den oberen Teil den Reißverschluss einnähen - Du kannst den Reißverschluss verstärkt einnähen. Alternativ wählst Du die einfache Methode und versäuberst auch die rückwärtige Mitte Oberstoff und Futter in einem und nähst dann den Reißverschluss ein. Er ist dann allerdings sichtbar.



So sieht der Reißverschluss fertig eingenäht aus.
Unter dem Suchbegriff: [Reißverschluss in Futter einnähen](#) findest Du sehr informative Videos auf YouTube



Zum Schluss den Rock versäumen und Du bist fertig 😊



#kleidmartine



>Entdecke dazu passend:
Unterrock Colette



Folge uns auf Social Media
und abonniere unseren Newsletter.



Impressum:
Silvia Vogt
TOSCAminni-Schnittmanufaktur
Scheibenstraße 1
94557 Niederaltich

+49 151 20213643
www.toscaminni.de
info@toscaminni.de
USt-IdNr.: DE 2475607