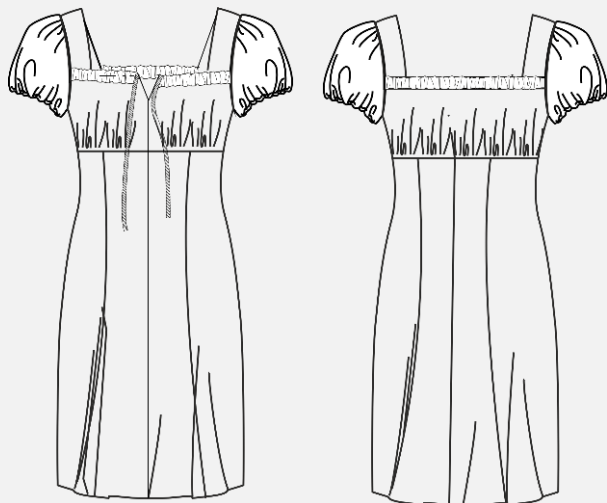


Robe Mailisa



Schéma de coupe :



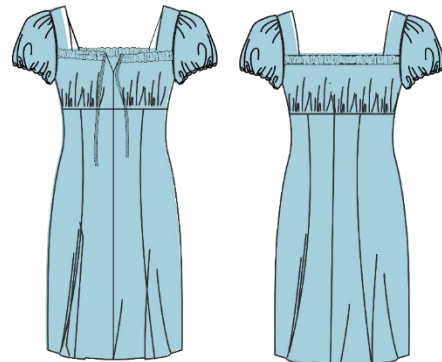
#robemailisa

Art.-Nr: 2-E-83

Taille: 34-54

Niveau:



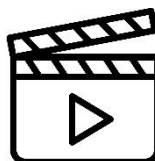


Instructions de couture - Patrons

Liste d'achats robe Mailisa

Matériel

- Tissus doux et fluides, par ex. viscose, coton satiné, lin viscose, crêpe de chine, etc.
- Elastique à linge de 1 cm de large pour les fronces



Ce guide contient des séquences vidéo pour une meilleure compréhension

Consommation de tissu 1,40 m de largeur de tissu (pour les tissus à motifs avec rapport)

ConsommationÉlastique ruban

Taille	
34/36	3,20m
40/48	3.40m
50/54	3,80m

Taille	gesamt	40	1,30m	48	1,54m
34	1,20m	42	1,34m	50	1,62
36	1,25m	44	1,40m	52	1,68
38	1,26m	46	1,46m	54	1,76

Astuce pour économiser du tissu :

Si tu n'as pas de rapport de motif, tu peux faire le haut et les manches tourner à volonté. Comme les pièces sont froncées, il n'est pas nécessaire de respecter le fil. Il n'est pas nécessaire de faire attention au sens du fil, ce qui permet d'économiser du tissu. Les jupes peuvent également être renversées et disposées de manière à gagner de la place.

Table des matières :

Droit d'auteur / Coupe Imprimer / Coller	page 3
Trouver la bonne taille /ajuster la coupe	page 4
Dessin technique/plan de découpe	page 5
Découpe	Page 7



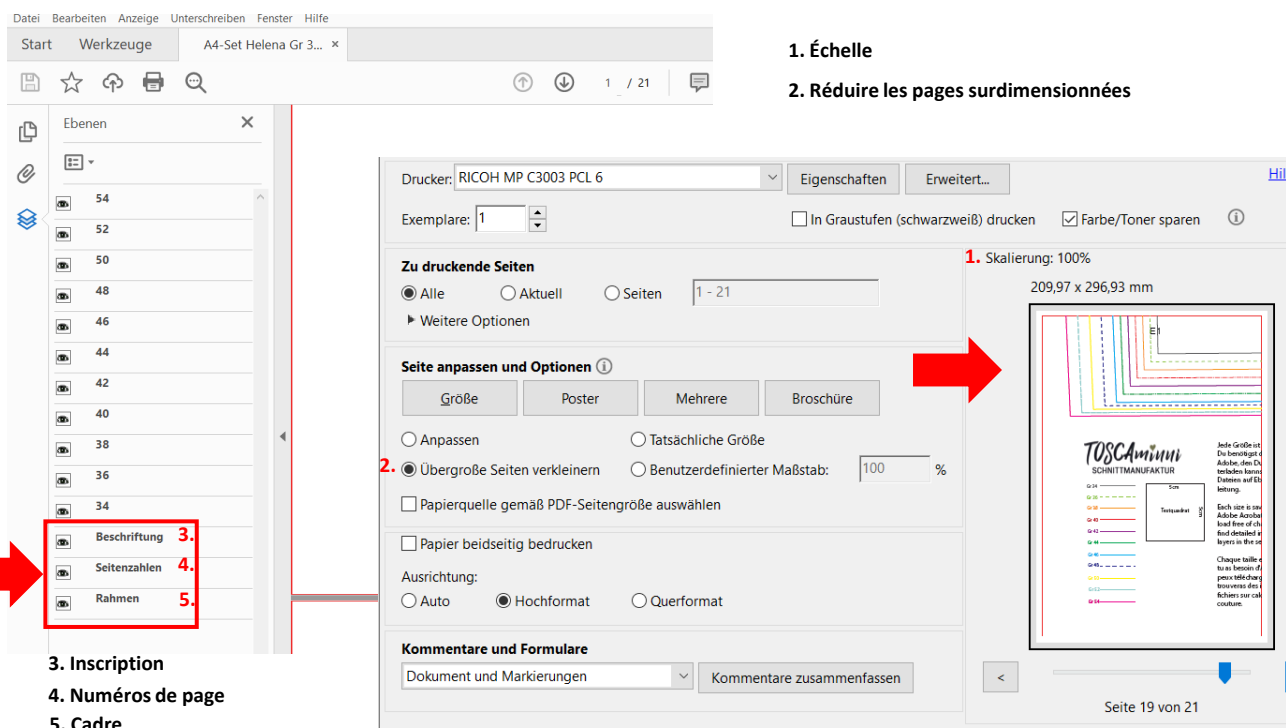
Droit d'auteur

Tous les produits de notre boutique en ligne ont été créés et conçus par nos soins. Nos patrons / fichier de broderie / ebook sont protégés par des droits d'auteur et ne peuvent être vendus, donnés, copiés ou modifiés. Nous sommes les seuls à détenir les droits d'auteur, sauf mention expresse.

Coupe sur des calques

Chaque taille est sauvegardée sur un calque séparé. Il est ainsi possible de n'afficher que les tailles que tu souhaites réellement imprimer. Pour utiliser cette fonction, tu as besoin d'**Acrobat Reader**, que tu peux télécharger gratuitement sur Internet.

Clique sur l'icône de calque dans Acrobat. Reader et affiche ou masque les tailles selon tes souhaits. Assure-toi que les champs "Étiquette" et "Cadre" sont activés. Veille à ce que les calques "Étiquette" - "Numéros de page" et "Cadre" soient cochés.



1. Échelle

2. Réduire les pages surdimensionnées

3. Inscription

4. Numéros de page

5. Cadre

Imprimer le patron et le coller :

Chaque imprimante est légèrement différente. Sur notre imprimante (modèle Rico), nous avons sélectionné le paramètre "réduire les pages surdimensionnées" - l'échelle est de 100%. **Sur ton imprimante, le réglage est peut-être différent. Imprime donc d'abord seulement la première page avec le carré test et vérifie si le réglage d'impression est correct - le carré test doit être de 5x5cm, il doit y avoir un cadre avec une bordure adhésive d'environ 1cm.** Les pages blanches ont été supprimées. Oriente-toi sur le plan de collage + la numérotation des pages pour le collage.

Conseils pour les utilisateurs de vidéoprojecteurs :

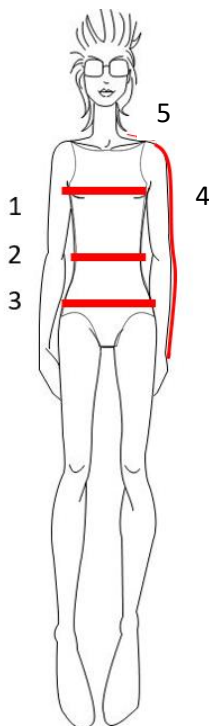
Améliore le contraste lors de la projection sur des tissus sombres en effectuant le réglage suivant :

Fichier / Édition / Préférences / Accessibilité (ou raccourci Ctrl+K)

- active la coche "Remplacer les couleurs du document"
- décoche la case "Ne changer que la couleur du texte noir ou des graphiques vectoriels".



Trouver la bonne taille



1 Le tour de poitrine :

Le buste est mesuré horizontalement autour du corps. Le mètre-ruban est placé autour du point le plus haut de la poitrine et au-dessus des omoplates/du dos.

2 Tour de taille :

Le mètre ruban est placé sans serrer autour de la taille.

3 Tour de hanches :

Le tour de taille est mesuré autour de l'endroit le plus fort.

4 Longueur des bras :

La longueur du bras est mesurée avec un bras légèrement plié, en passant par le coude jusqu'au poignet.

5 Largeur des épaules :

De la base du cou à la boule du bras

6 Longueur du dos :

Mesurer de la base du cou à la taille

7 Longueur sur le côté :

Mesurer la longueur de la taille au sol

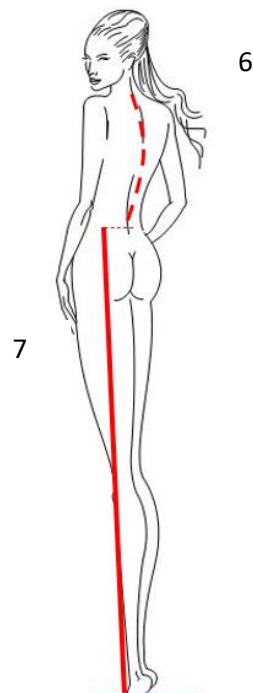


Tableau des mesures pour femmes

Taille	34	36	38	40	42	44	46	48	50	52	54
Tour de poitrine	80	84	88	92	96	100	104	110	116	122	128
Tour de hanches	86	90	94	98	102	106	110	116	122	128	134

Informations sur la coupe / préparation du travail

Avec un ebook ou un patron papier, quelle que soit la marque, tu achètes un patron de confection. Cela signifie que tu dois adapter tes propres mesures à ce système de coupe.

Le choix de la taille se fait en fonction du tour de poitrine et du tour de hanches.

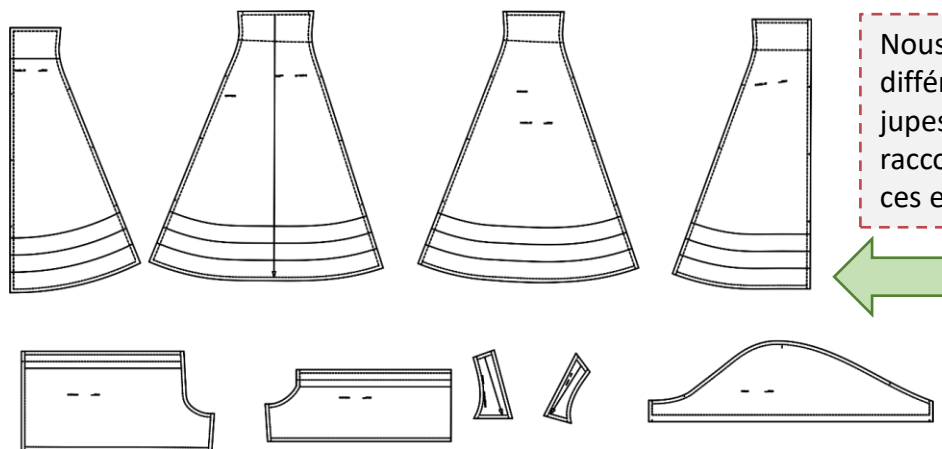
Coupe : le haut est près du corps - la jupe est ample.

Ajuster la coupe - allonger, raccourcir :

Le patron est conçu pour une taille de 1,68m. Plusieurs lignes sont tracées dans le patron pour choisir la longueur. Compare encore une fois tes mesures personnelles avec le patron papier et adapte-les si nécessaire.



Plan technique :



Nous avons dessiné différentes longueurs de jupes. Tu peux raccourcir/allonger la jupe à ces endroits.

Plan de découpe

Découpe	Tissu extérieur
Partie devant	2x
Dos	1x Pliure du tissu
Épaulettes avant + dos	2x /+ 2x en tissu de doublure
Manches	2x en sens inverse
Jupe centrale sur le devant	2x en sens inverse
Jupe latérale a l'avant	2x en sens inverse
Jupe centrale dos	2x en sens inverse
Jupe latérale à l'arrière	2x en sens inverse

Le patron contient les surplus de couture suivants :

Coutures 1cm

Pliure Haut 3cm (2cm + 1cm de surplus de couture)

Pliure Manches 2cm (y compris 0,5cm de rentré)

Conseil d'entretien :

En général, il faut laver les tissus avant de les coudre de la même manière que l'on veut laver le vêtement plus tard. Donc, pour le lavage à la main - lavage en machine à la machine à laver. Il en va de même pour le sèche-linge.



Découpe pour les élastiques

Taille	Devant 2x	Dos 1x	Manches 2x	total
34	14cm	30cm	30cm	1,20m
36	15cm	32cm	31cm	1,25m
38	15cm	32cm	32cm	1,26m
40	16cm	32cm	33cm	1,30m
42	16cm	34cm	34cm	1,34m
44	17cm	36cm	35cm	1,40m
46	18cm	38cm	36cm	1,46m
48	19cm	40cm	38cm	1,54m
50	20cm	42cm	40cm	1,62
52	21cm	44cm	41cm	1,68
54	22cm	46cm	43cm	1,76

Les longueurs indiquées pour les élastiques du haut et des manches sont approximatives, tu dois absolument les corriger en faisant un essayage - la plupart du temps, tu auras besoin d'une longueur inférieure.

Il est judicieux que tu coupes l'élastique 3 à 4 cm plus long afin d'avoir une marge de manœuvre pour tes ajustements personnels.

Ce qu'il faut savoir sur les types de points de la machine à coudre :

Point 1 : point droit normal avec longueur de point 2,5-3

Ce point est nécessaire pour coudre les pièces ensemble, il est fixé au début et à la fin (c'est-à-dire que tu couds avec ta machine quelques points en arrière - normalement il y a un bouton sur la machine pour cela).

Point 2 : point zigzag

Tu peux l'utiliser pour surfiler les bords si tu n'as pas de surjeteuse.

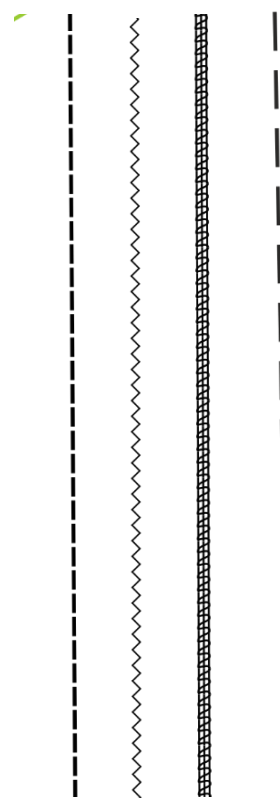
Point 3 : point de surjet

Celui-ci est cousu avec la surjeteuse (nous utilisons une surjeteuse à 3 fils). Si seuls les bords sont surfilés, 3 fils suffisent.

Point 4 : point droit de longueur 5 ou 6 (point de faufilage)

Nous l'utilisons pour le fronçage ou le faufilage. Le fil n'est pas fixé au début/à la fin et on laisse pendre environ 10 cm de fil au début/à la fin. Ceux-ci servent à froncer ou à l'agrafage. Le fil est ensuite retiré.

1 2 3 4

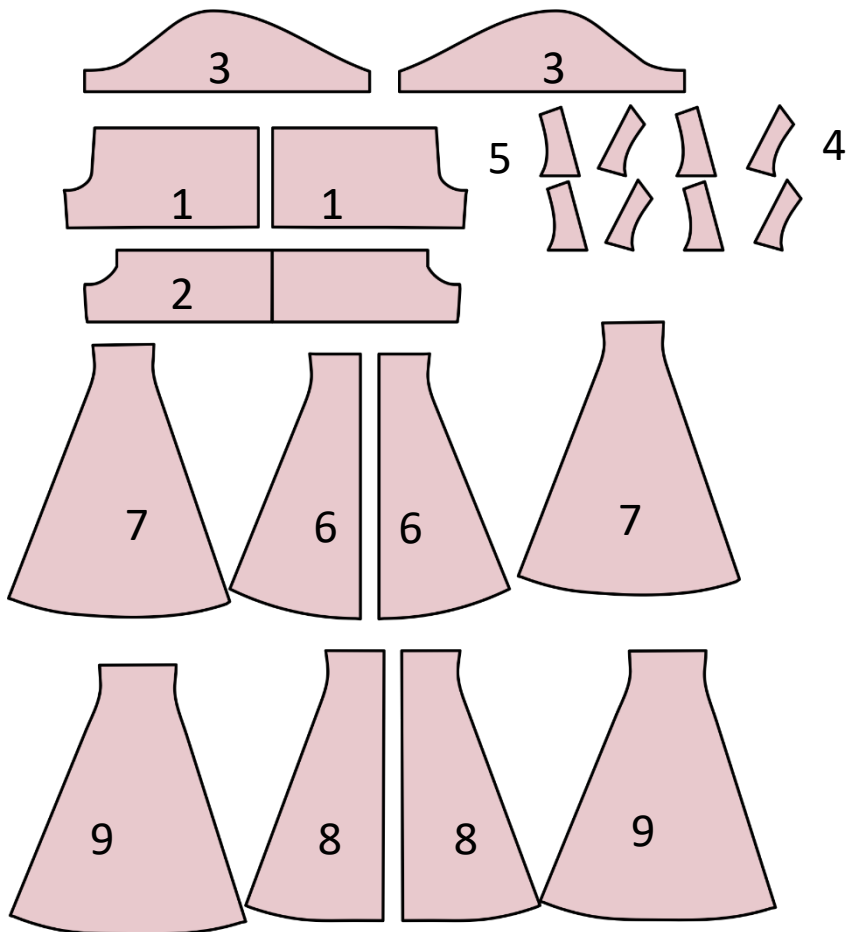
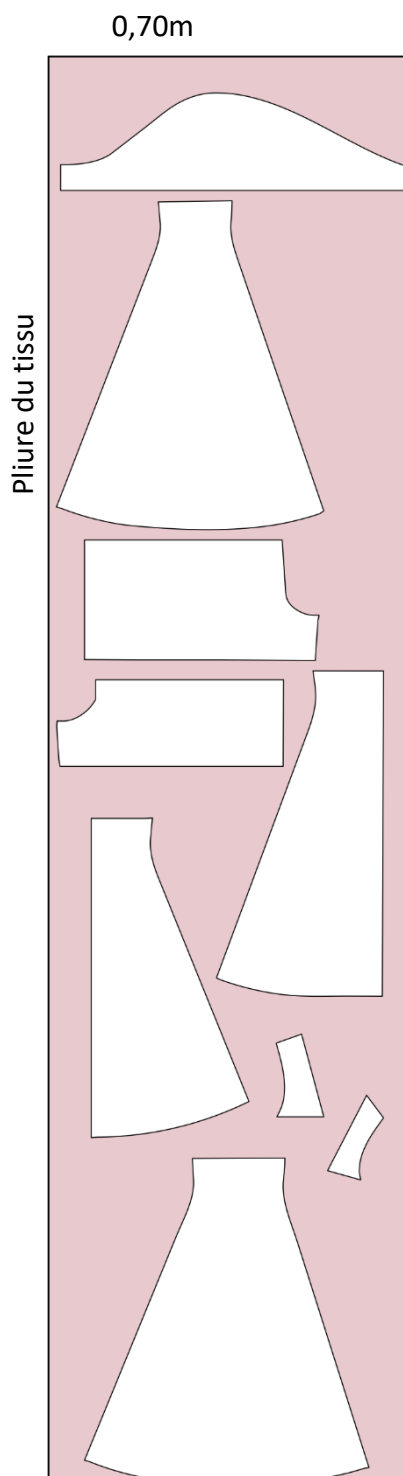


Et c'est parti !

Découper le patron en papier, le poser sur le tissu et le découper. Reporter ensuite les marquages/signes de passage sur les pièces de coupe. Pour les tissus qui sont identiques ou unis à gauche et à droite, marquer chaque fois le côté gauche avec un trait de craie.

Plan de découpe

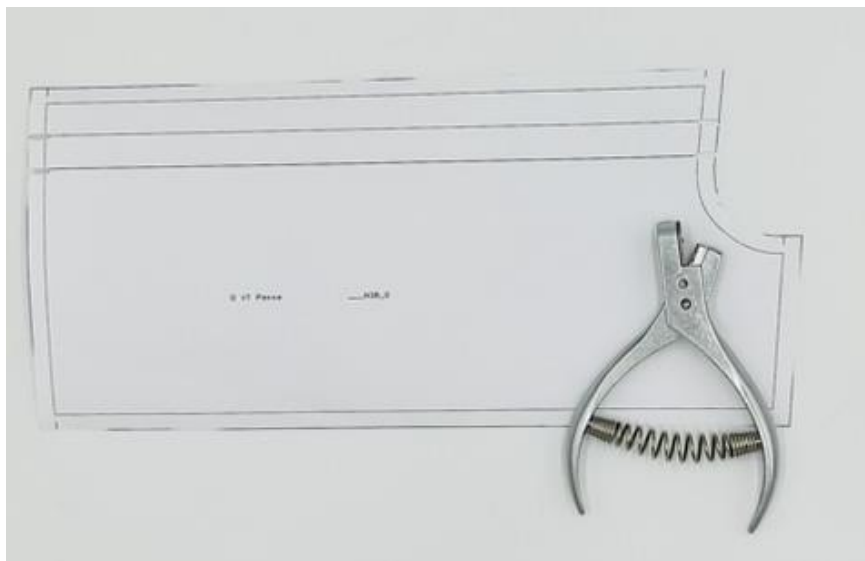
Pièces découpées



1. Partie devant
2. Dos
3. Manches
4. Épaulettes devant
5. Épaulettes dos
6. Jupe centrale sur le devant
7. Jupe latérale a l'avant
8. Jupe centrale dos
9. Jupe latérale à l'arrière

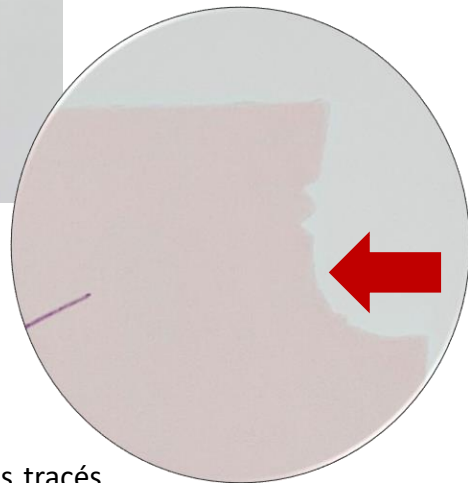
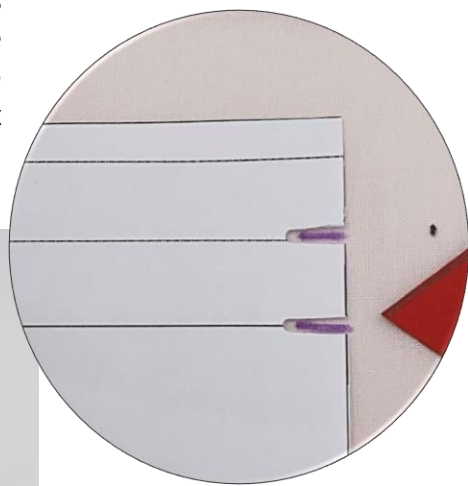
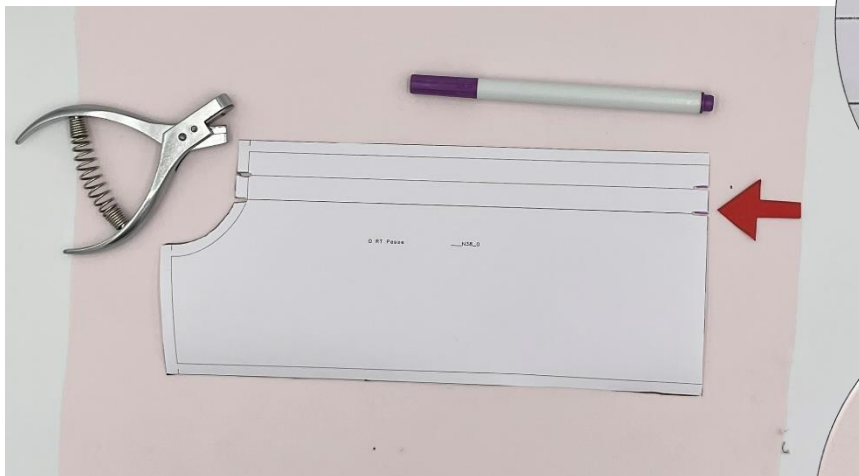


Conseils pour la préparation du travail - Transférer les points de repère



Voici quelques conseils pour te faciliter la couture ultérieure et la finition parfaite, afin que les pièces ne soient pas mélangées.

Une fois que tu as découpé ton patron, il faut reporter les marques. Nous le faisons avec une pince à entailler (en vente dans les magasins spécialisés). Avec elle, tu peux découper de petits coins dans le papier. Si tu n'as pas de pince, tu peux découper de petits triangles avec des ciseaux.

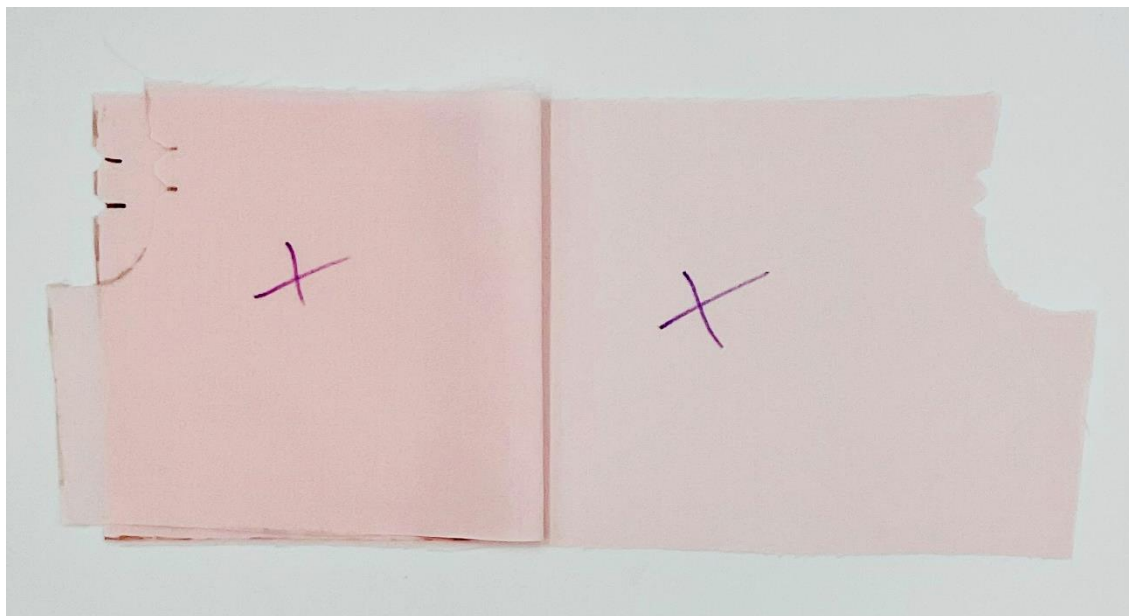


Une fois le patron en papier posé sur le tissu, tu peux facilement reporter les repères à l'aide d'un marqueur Prym ou d'une craie de tailleur en suivant les encoches du patron en papier.

Ensuite, découper des petits triangles au niveau des repères tracés ou les pincer pour que les repères soient bien visibles sur l'envers. Attention, ne couper que jusqu'au maximum juste avant le rentré de couture. Après le surfilage, ils ne sont plus visibles.



Si tu utilises des tissus qui sont identiques sur l'envers et l'endroit, marque l'envers à la craie pour pouvoir distinguer l'envers de l'endroit du tissu.



Comme les pièces avant et arrière de cette robe sont toutes très semblables, nous épinglons le tissu découpé avec le patron jusqu'à ce que celui-ci soit travaillé.

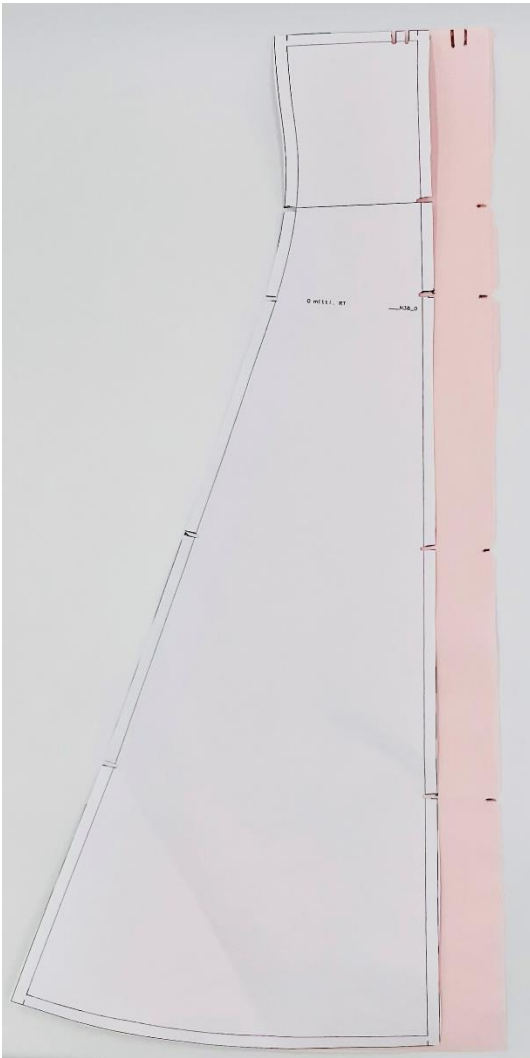


Conseils pour coudre avec une surjeteuse:

1. Les surfilages se font toujours sur l'endroit du tissu
2. Pour surfiler les bords, nous n'utilisons que 3 fils, c'est suffisant
3. Après le surfilage, repassez les coutures de la surjeteuse à plat. Le fil se lie au tissu et ne s'enfonce pas sur l'endroit lors du repassage des coutures.

Coudre la jupe

- Tu as reporté les repères sur les pièces de la jupe lors de la coupe et tu épingles maintenant repère sur repère
- Ensuite, tu couds les pièces ensemble en tenant compte d'un surplus de couture de 1 cm (endroit contre endroit).



- Les pièces sont d'abord cousues ensemble et tu peux ensuite les surfiler en une seule étape (double épaisseur).
- La partie avant et la partie arrière se composent chacune de 4 pièces
- Une fois les pièces assemblées, surfiler les pièces de la jupe sur l'endroit avec la surjeteuse, tu peux surfiler l'ourlet plus tard (voir nos conseils page 09) - si tu n'as pas de surjeteuse, utilise un point zigzag de ta machine à coudre.
- Repasser la jupe



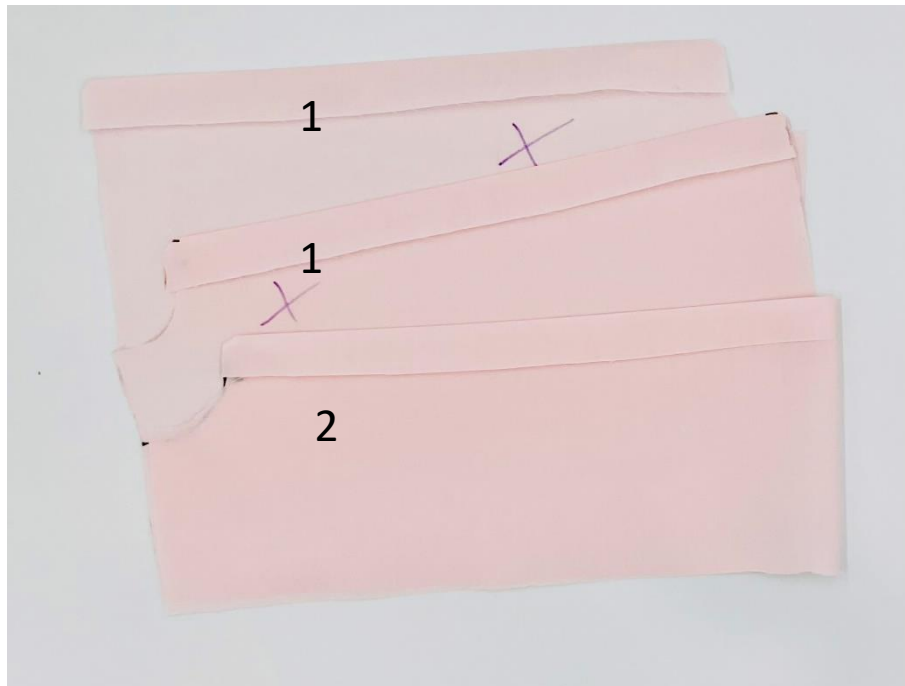


- coudre ensemble les parties avant et arrière de la jupe sur le côté (endroit contre endroit)
- Ici, on repasse la couture



Coudre la partie supérieure :

Repasser le pliure de la partie supérieure pour le passage de l'élastique vers la gauche (3cm)



- Surfiler les parties supérieures sur l'endroit avec la surjeteuse
- repasser les coutures de surjet (ainsi, la couture de surjet ne s'enfonce pas sur l'endroit lors du repassage des coutures)



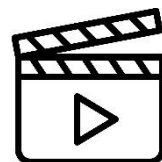
Fronçage des hauts



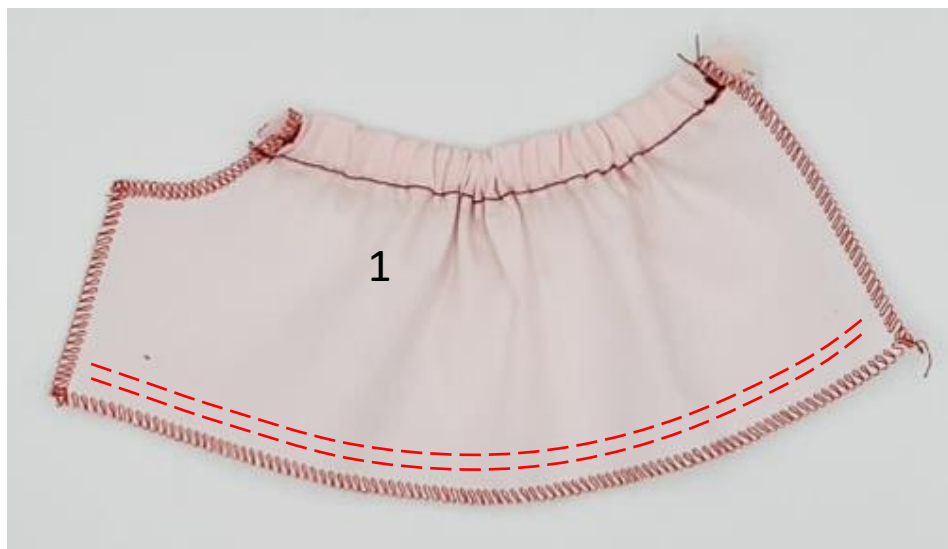
- Pour cela, tu as besoin d'un élastique à linge d'une largeur d'environ 1 cm (pas plus étroit).
- Celui-ci est placé entre la pliure
- Tu peux interposer l'élastique pendant la couture de l'ouverture ou coudre d'abord l'ouverture et ensuite insérer l'élastique.
- Tu trouveras la longueur de l'élastique nécessaire dans la liste ci-jointe à la page 6.



- L'élastique est maintenant maintenu à la largeur souhaitée. Coudre à l'arrière et à l'avant
- Voici une petite séquence de couture pour mieux comprendre - clique sur la vidéo



Fronçage du haut

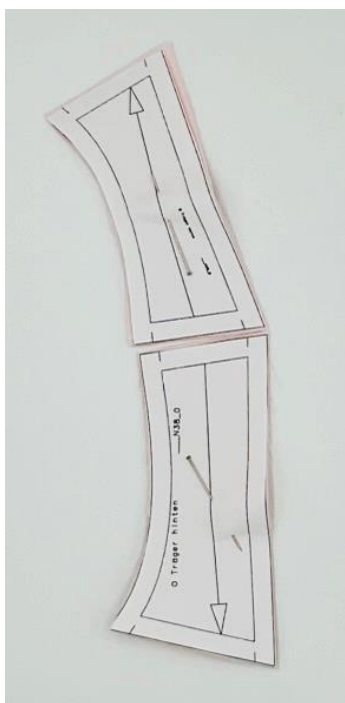


Voici une petite séquence de couture pour mieux comprendre - clique sur la vidéo



- Friser le bord inférieur de la pièce avant/arrière
- Régler la longueur de point 5-6
- Coudre la première couture à 0,5 cm à l'intérieur du bord.
- laisser les fils au début/à la fin sur 10 cm - ne pas les fixer
- Placer la deuxième rangée de piqûres à 0,5 cm de la première rangée de piqûres
- Serrer les deux fils du bas. Le haut doit être rapproché jusqu'à ce qu'il soit aussi large que la jupe.

Coudre les bretelles de la robe



- Comme toutes les pièces sont assez semblables, nous laissons le patron épinglé sur les pièces de tissu découpées jusqu'à la finition, afin que rien ne se mélange.



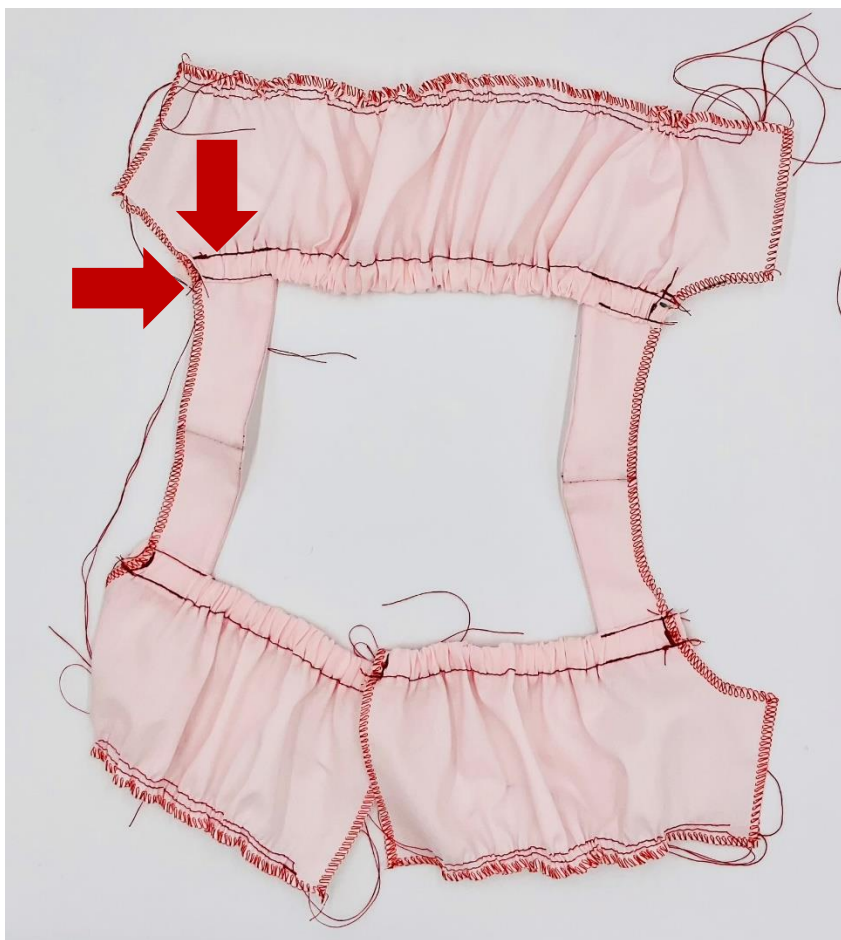


- Les bretelles sont doublées, donc pour chaque bretelle, tu as un morceau de tissu de doublure et un morceau de tissu extérieur.
- Coudre ensemble 2 pièces de tissu de doublure et 2 pièces de tissu supérieur (endroit contre endroit) au niveau des épaules
- Repasser la couture
- Placer la bretelle endroit contre endroit (1 tissu supérieur + 1 tissu de doublure) et coudre le bord avant (= encolure)



- Repasser la couture
- Retourner la bretelle et repasser encore une fois le bord de l'encolure en partant du côté droit.
- Veille à ce que l'avant et l'arrière ne soient pas confondus
- La partie arrière de la bretelle est un peu plus large en bas





- coudre maintenant les bretelles sur les bords supérieurs
- Sur le patron, tu trouveras le repère pour la ligne à laquelle la bretelle est attachée.
- Les bretelles sont cousues une fois sur le bord supérieur et une fois dans la couture avec laquelle pliure a été cousue.
- Tu peux voir ici que nous avons déjà un peu resserré les fils de frisure.
- **Conseil** : ce serait le bon moment pour essayer le haut et voir si les bretelles sont à la bonne longueur.



Couture de manches



- Repasser le pliure de la manche à droite
- Surfiler les bords et coudre l'élastique, comme montré dans la vidéo sur la partie supérieure
- Tu peux aussi surfiler la boule du bras.

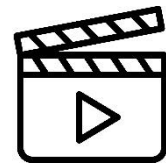




- Pour pouvoir froncer la manche au niveau de la boule de bras, il est important de marquer les points de repère dans la boule de bras.
- Le point le plus haut se trouve sur la couture d'épaule et les deux autres points (avec une étoile) sont le début et la fin de la couture de fronces, ainsi que des points de repère qui appartiennent à la base de la bretelle.



- Dans la boule des manches, les coutures de fronçage sont réalisées de la même manière que dans la vidéo et sur le haut.





- La manche n'est pas froncée à la base de l'emmanchure.
- Ce sont les deux points de repère sur la coupe - la partie droite va jusqu'à la base des bretelles environ - cela se décale de quelques millimètres selon la taille.
- Insérer les manches dans la boule de bras (endroit contre endroit)
- tu insères la manche dans la boule du bras au niveau de la couture de l'épaule et tu l'épingles également aux deux points de repère entre lesquels tu as frisé



- Les frisottis sont répartis uniformément
- La couture se fait du côté des fronces, entre les deux coutures de fronces, dans la boule du bras
- Les manches sont cousues. Lorsque tu couds les manches, fais attention à ne pas coudre par-dessus les fils de fronces.
- Retirer les fils auxiliaires

Coudre le haut à la jupe

Anprobe:

Avant de coudre la jupe, nous te conseillons de faire un essayage si la jupe est trop large, tu peux enlever de la largeur ici. Répartir la largeur en trop de manière égale sur chaque couture et coudre.

Pour l'essayage, épingler la jupe sur le haut.





- Avant de coudre la jupe, ferme les coutures latérales des deux côtés.



- Il en va de même pour le centre avant.
- Laissez environ 5 cm d'ouverture en haut au milieu de l'avant.



- Retourner la jupe à gauche, le haut reste à droite
- Ne pas confondre l'avant et l'arrière
- Épingler la partie supérieure au milieu de l'avant, au milieu de l'arrière et sur les parties latérales.
- Corrige éventuellement les fronces à la bonne longueur et fixe le reste de la jupe avec quelques épingles.
- Il est à nouveau cousu entre les deux fils auxiliaires, qui sont également retirés après la couture de la jupe.
- Nous recommandons d'agrafer le tout et de faire un essayage avant, afin de pouvoir faire des modifications. Si la jupe est trop large, il faut ajuster la largeur en cousant les coutures de manière régulière. Tu peux également recoudre le haut au niveau des coutures latérales si nécessaire.



Dans cette séquence vidéo, les étapes sont montrées encore une fois





- Vue de face



- Vue arrière

- Pour les rubans, tu as besoin de 2 bandes comme suit :
- 2,5 cm de large - 45 cm de long (ou la longueur de ton choix)
- Le ruban est plié deux fois, de sorte qu'il ait une largeur d'environ 0,7 cm une fois cousu.
- Si tu le souhaites, tu peux aussi surpiquer de l'autre côté.
- Repasser après la couture



- Repasser le surplus de couture de la fente supérieure vers l'envers
- Avant de piquer le surplus de couture, les rubans sont épinglés sur le surplus de couture et cousus en même temps que la surpiqûre.



Coudre l'ourlet



- Comme l'ourlet est coupé en rond, nous avons décidé de faire un ourlet roulé.
- Tu peux aussi surfiler l'ourlet avec un point zigzag ou une surjeteuse, puis repasser 1 cm de surplus de couture sur l'envers et piquer sur le bord droit.
- La couture de l'endroit est toujours plus belle que celle de l'envers.
- Un pied de biche est utile pour ce travail de couture, car il garantit que la couture est placée avec précision.
- Nous te félicitons, tu es maintenant en possession d'une robe d'été parfaite.





Félicitations, tu as réussi et tu peux être fier de toi !

Nous serions heureux si tu marquais tes œuvres pour que nous puissions les admirer.

Hashtags : **#toscaminni #robemailisa**

Tu es sur Makerist ? Tu peux aussi montrer tes créations dans la [>>galerie](#) ici - nous serions heureux que tu nous mettes un lien et que tu donnes ton avis sur le patron.

Impressum:

Silvia Vogt
TOSCAminni-Schnittmanufaktur
Scheibenstraße 1
94557 Niederalteich
0160-4546016
www.toscaminni.de
info@toscaminni.de
USt-IdNr.: DE 247560793

