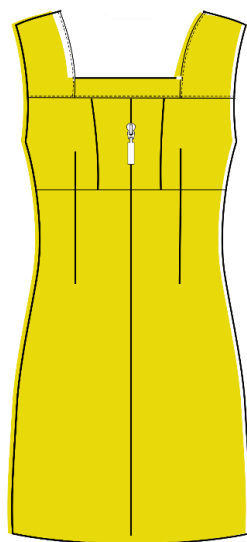
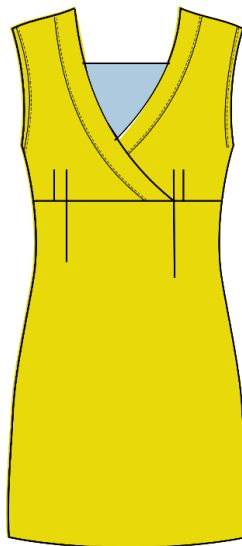
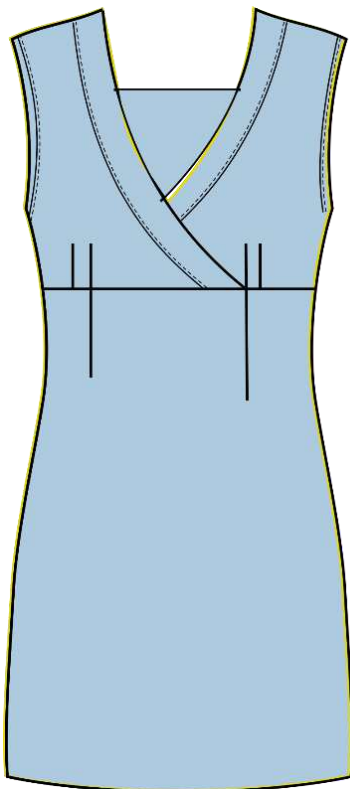
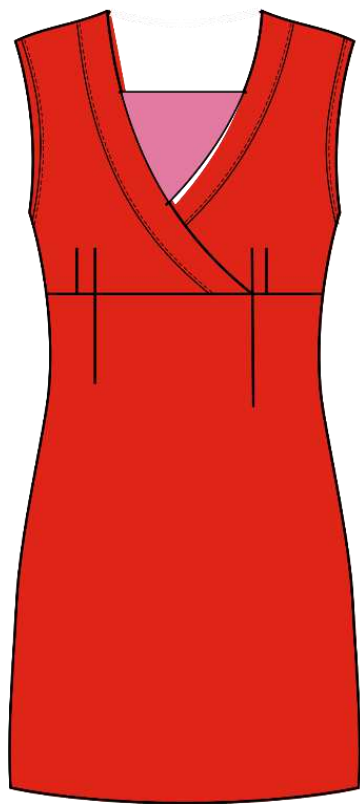
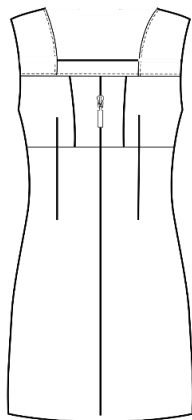
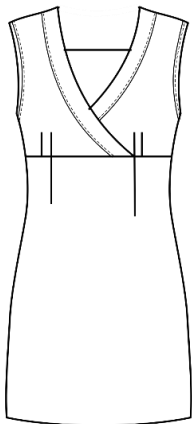


Kleid Michaela



Schnittskizze:



#kleidmichaela

Art.-Nr: 2-E-85

Größe: 34-54

Schwierigkeitsgrad:



Nähanleitung • Schnittmuster

Einkaufsliste Kleid Michaela

Material

- Webstoffe wie Leinen, Baumwolle, usw. auch gerne mit Elasthan Anteil
- Reißverschluss ca. 50cm lang
- Einlage für die Belege
- Kantenband 1cm breit

Stoffverbrauch 1,40m Stoffbreite

Größe 34-46 1,50m

Größe 48-54 1,70m



Inhaltsverzeichnis:

Urheberrecht / Schnitt Drucken /kleben	Seite 4
Richtige Größe finden / Schnitt anpassen	Seite 5
Technische Zeichnung / Zuschneideplan	Seite 6
Zuschneiden	Seite 7

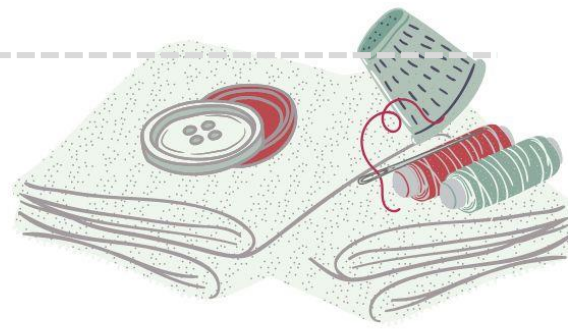
Kennst Du schon unseren Nähblog?

Wir berichten aus unserem (Näh)Leben und stellen Euch Ideen und kostenlose Add Ons zu unseren Schnittmustern vor, die während des Probenähens entstanden sind.

Trag Dich für den Newsletter ein und bleib auf dem Laufenden über neue Add Ons, Tipps und Tricks.



[>>Zum Anmeldeformular](#)



Projektplanung Modell:

Stoffzusammenstellung



Stoff 1



Stoff 2



Futter



Einlage

Persönliche Maße

Oberweite:	Rocklänge:
Taillenweite:	Seitliche Beinlänge:
Hüftweite:	Rückenlänge:
Ärmellänge:	Oberarm Umfang:
Sonstiges:	
Konfektionsgröße:	
Infos und Notizen:	

Einkaufsliste:

Stoffmenge: _____

Futterstoff: _____

Knöpfe: _____

Reißverschluss: _____

Einlage: _____

Borten: _____

Sonstiges: _____

Notizen:

genäht am: _____

für: _____

Größe: _____

Änderungen: _____

Beim nächsten Mal beachten: _____



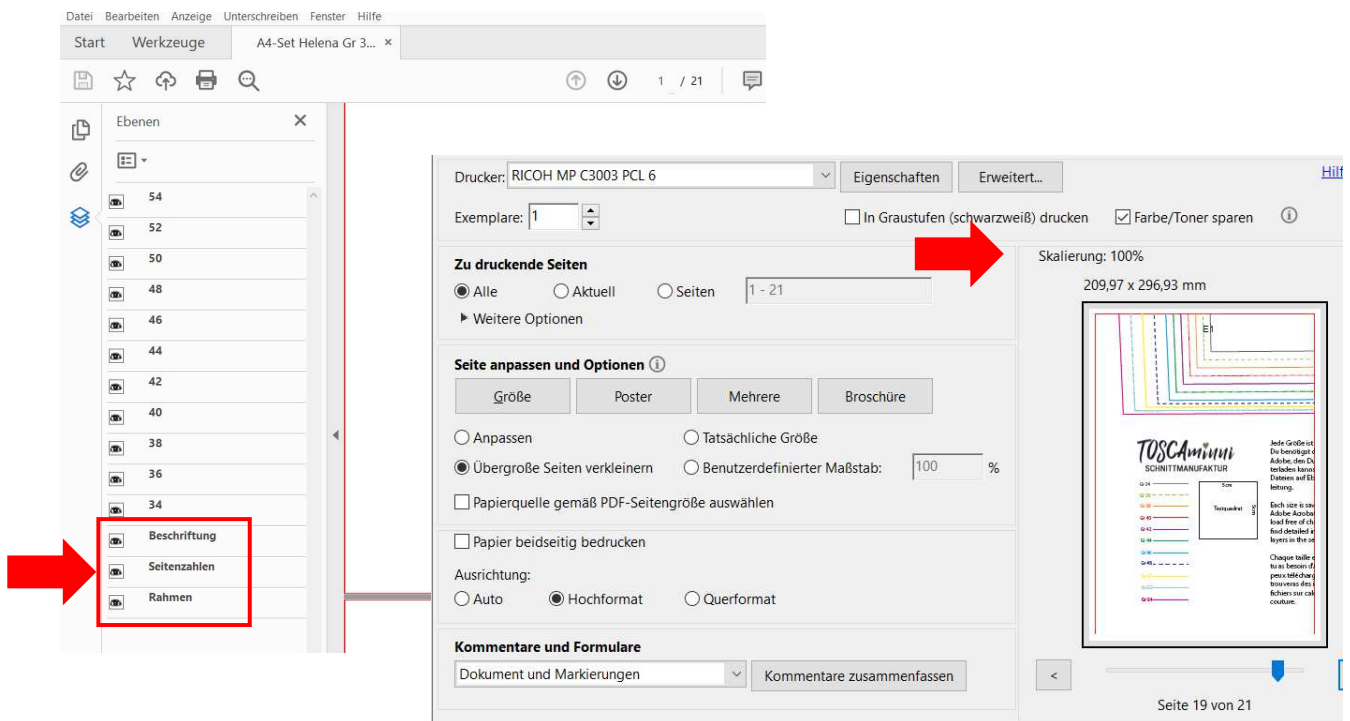
Urheberrecht

Alle Produkte aus unserem Online-Shop wurden von uns entworfen und gestaltet. Unsere Schnittmuster / Stickdatei / Ebook sind urheberrechtlich geschützt und dürfen nicht verkauft, verschenkt, kopiert oder verändert werden. Wir besitzen das alleinige Copyright, sofern es nicht ausdrücklich angegeben wurde.

Schnitt auf Ebenen

Jede Größe ist auf einer eigenen Ebene abgespeichert. Damit ist es möglich, nur die Größen einzublenden, die Du tatsächlich drucken möchtest. Für die Funktion benötigst Du den **Acrobat Reader**, den Du kostenlos im Internet herunterladen kannst.

Klicke auf das Ebenen-Symbol im Acrobat Reader und blende Größen nach Wunsch ein oder aus. Stelle sicher dass die Felder „Beschriftung“ und „Seitenzahlen“ und „Rahmen angeklickt sind“



Schnitt ausdrucken und zusammenkleben:

Jeder Drucker ist etwas anders. Bei unserem Drucker (Modell Rico) haben wir die Einstellung „übergroße Seiten verkleinern“ ausgewählt – die Skalierung beträgt 100%. **Bei Deinem Drucker ist die Einstellung vielleicht anders. Speichere die Dateien zuerst ab und drucke zunächst nur die erste Seite mit dem Testquadrat aus. Überprüfe, ob die Druckeinstellung korrekt ist – das Testquadrat muss 5x5cm betragen, es sollte ein Rahmen mit Kleberand zu sehen sein ca. 1cm.** Leerseiten wurden entfernt. Orientiere Dich beim Zusammenkleben am Klebeplan + Seitennummerierung.

Tipps für Beamernutzer:

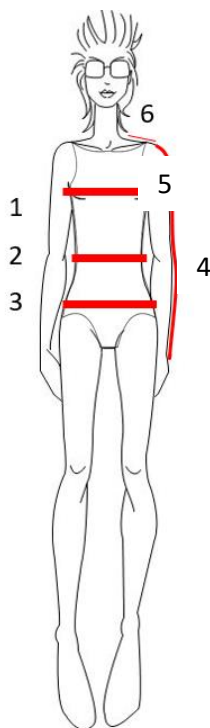
Verbessere den Kontrast beim Projizieren auf dunklen Stoffen durch folgende Einstellung:

Datei / Bearbeiten / Einstellungen / Barrierefreiheit (oder Shortcut Ctrl+K

- aktiviere den Haken „Dokumentenfarben ersetzen“
- deaktiviere den Haken „Nur Farbe von schwarzem Text oder Vektorgrafik ändern“



Richtige Größe finden



1 Oberweite:

Die Oberweite wird waagrecht um den Körper gemessen. Das Maßband wird um die höchste Stelle der Brust und über die Schulterblätter/Rücken gelegt

2 Taillenweite:

Das Maßband wird locker um die Taille gelegt

3 Hüftweite:

Die Hüfte wird um die stärkste Stelle gemessen

4 Armlänge:

Die Armlänge wird mit einem leicht angewinkelten Arm gemessen, über den Ellbogen bis zum Handgelenk

5 Schulterbreite:

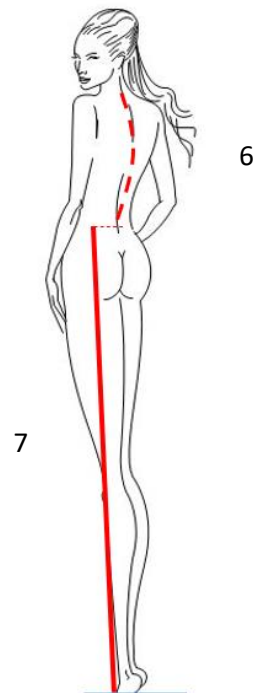
Vom Halsansatz bis zur Armkugel

6 Rückenlänge:

Vom Halsansatz bis zur Taille messen

7 Seitliche Länge:

Die Länge von der Taille bis zum Fußboden messen



Maßtabelle Damen

Größe	34	36	38	40	42	44	46	48	50	52	54
Oberweite	80	84	88	92	96	100	104	110	116	122	128
Taillenweite	65	68	72	76	80	84	88	95	102	109	116
Hüftweite	90	94	97	100	103	106	109	114	119	124	130

Mehrweite	Oberweite +7cm	Taillenweite +3cm	Hüftweite +4cm
-----------	----------------	-------------------	----------------

Informationen zur Passform / Arbeitsvorbereitung

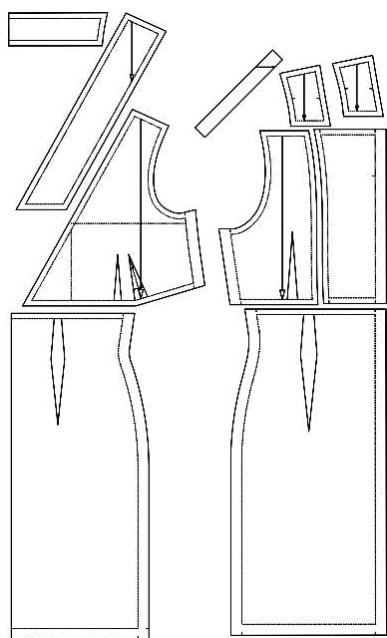
Mit einem Ebook oder einem Papierschnitt, egal welcher Marke, erwirbst Du einen Konfektionsschnitt. Das heißt, Du musst Deine eigenen Maße diesem Schnittsystem anpassen.

Entscheidend für die Größenauswahl sind Oberweite, Taillenweite und Hüftweite. Ausgangsmaß ist die Oberweite, die anderen Maße werden evtl. angeglichen. Das Kleid sitzt eng anliegend und kann ganz einfach unten am Saum in beliebiger Länge verlängert oder verkürzt werden.

Gleiche die Maße vor dem Zuschnitt nochmals mit Deinen persönlichen Maßen ab.



Technische Zeichnung:



Pflegehinweis:

Generell sollte man die Stoffe vor dem Vernähen so waschen, wie man das Kleidungsstück später waschen will. Also, bei Handwäsche per Hand - Maschinenwäsche per Waschmaschine. Gleiches gilt für den Wäschetrockner.

Zuschneideplan

Zuschnitt	Oberstoff	Einlage
1 Oberes Vorderteil	2x	Kantenband
2 Beleg oberes Vorderteil	2x	Einlage
3 Rock Vorderteil	1x Stoffbruch	
4 mittleres Rückenteil oben	2x	Kantenband
5 seitliches Rückenteil oben	2x	Kantenband
6 Rückwärtiger Beleg oben	1x Stoffbruch	Einlage
7 Rock rückwärtiges Teil	2x	Kantenband
8 Träger Rückenteil	4x	Einlage 2x

Zur leichteren Zuordnung haben wir die Schnittteile mit Nummern versehen, die wir auch in der Nähanleitung wiederholen.

Die Nahtzugaben sind wie folgt:

Nähte 1cm
Saum 2cm



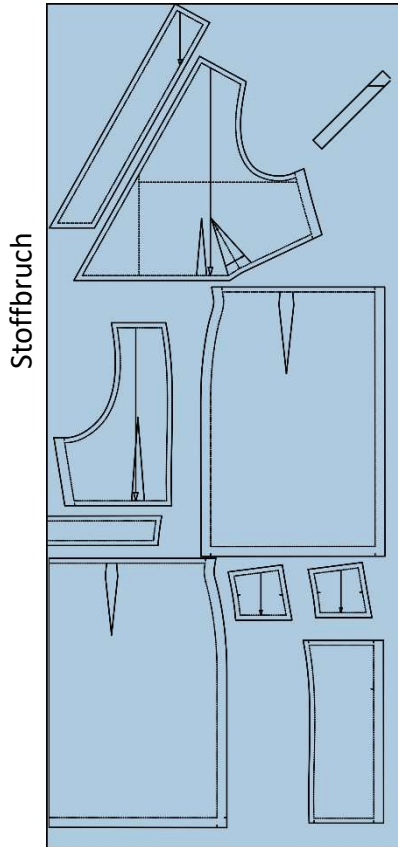
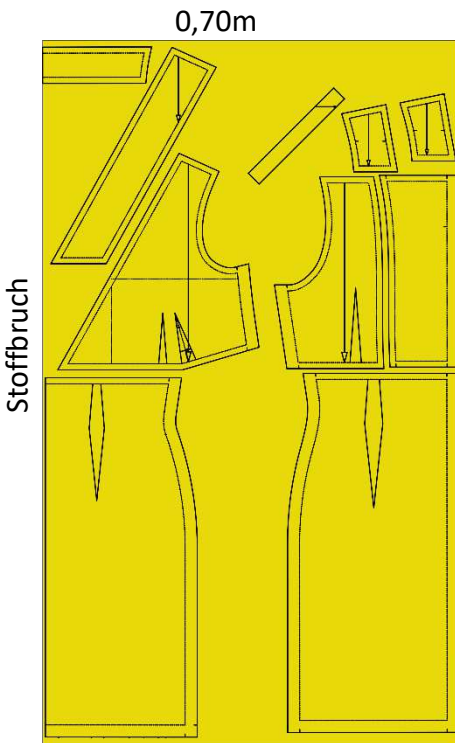
Und los geht's:

Papierschnitt ausschneiden, auf Stoff auflegen und zuschneiden. Anschließend die Markierungen/Passzeichen auf die Schnittteile übertragen. Bei Stoffen, die links und rechts gleich oder einfarbig sind, jeweils die linke Seite mit einem Kreidestrich markieren.

Wir nähen mit Geradstich/Nähmaschine Gr. 2,5

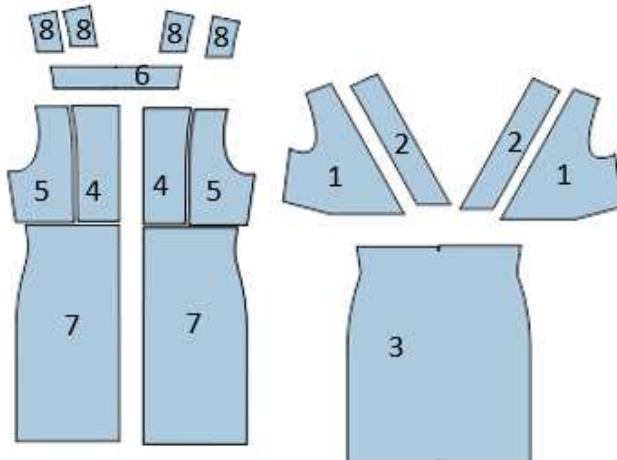
Zum Versäubern verwenden wir eine 3 Faden Overlock – wenn Du keine Overlock besitzt, dann kannst Du die Nähte mit einem Zick-Zack-Stich oder einem overlockähnlichen Stich versäubern.

Stoffauflageplan



Je nach Größe variiert die Stoffauflage

Zugeschnittene Teile



- 1 Oberes Vorderteil
- 2 Beleg oberes Vorderteil
- 3 Rock Vorderteil
- 4 mittleres Rückenteil oben
- 5 seitliches Rückenteil oben
- 6 Rückwärtiger Beleg oben
- 7 Rock rückwärtiges Teil
- 8 Träger Rückenteil



Einlage



Auf folgende Teile wird Kantenband bzw. Einlage aufgebügelt:

- Rückenteile (Teil Nr. 4): In der rückwärtigen Mitte, ist eine Nahtzugabe von 2cm für den Reißverschluss zugegeben, hier 1cm von der Kante eingerückt Kantenband auf die linke Stoffseite aufbügeln – auf dem anderen Rückenteil wiederholen



- **Auf der rechten Stoffseite** an der oberen Kante Kantenband aufbügeln (das Teil wird später mit Blenden versäubert und ist nicht mehr sichtbar)



- An den rückwärtigen Seitenteilen an den Armausschnitten, auf der linken Stoffseite Kantenband aufbügeln
- Die kleinen Schulterstücke auf der linken Stoffseite, komplett, mit Einlage verstärken



- Kantenband, **auf der rechten Stoffseite**, entlang des oberen Vorderteils aufbügeln





- Auf der linken Stoffseite Kantenband entlang des Ärmelausschnittes aufbügeln

Rückenteil

- Mit den Rückenteilen (Nr. 4) starten und am mittleren Rückenteil bis zur Markierung zunähen – Teile liegen rechts auf rechts
- Unterhalb wird später der Reißverschluss eingesetzt
- Stoffkanten der rückwärtigen Mitte mit der Overlock versäubern. Du kannst auch erst die Kanten versäubern und anschließend die Teile oben zusammennähen
- Versäubert wird immer auf der rechten Stoffseite



- Das seitliche Rückenteil (Nr. 5) und das mittlere Rückenteil (Nr. 4) rechts auf rechts legen – zusammennähen
- Anschließend die Naht versäubern
- Die Ansicht von der Vorderseite



- Bügeln - Abnäher nähen
- Beide Seiten + untere Kante versäubern
- Wir versäubern mit einem 3/Faden Overlockstich



- Die rückwärtige Blende (Nr. 6) in der Mitte markieren



- Auf das Rückenteil stecken
Achtung: links auf rechts. Die rechte Seite der Blende liegt auf der linken Seite des Rückenteils



- Wenn Du das Teil nach oben klappst muss die rechte Seite sichtbar sein





- Blende nach oben klappen



- Teil nach rechts wenden
- Nun ist die Einlage der Blende sichtbar



- Nahtzugabe in die Blende bügeln





- Erst an der inneren Kante knapp absteppen
- Blende nach unten klappen, jetzt ist auch das Kantenband verschwunden
- Blende aufsteppen (wieder knappkantig)



Schulterteile



- Die kleinen Schulterteile (8) bis zur Markierung zunähen / oben von der Schulter gesehen
- Die Nahtzugabe von 1cm komplett auseinander bügeln und an den unteren Kanten am Teil mit der Einlage von 1cm umbügeln
- Auf dem Rückteil nur 8mm

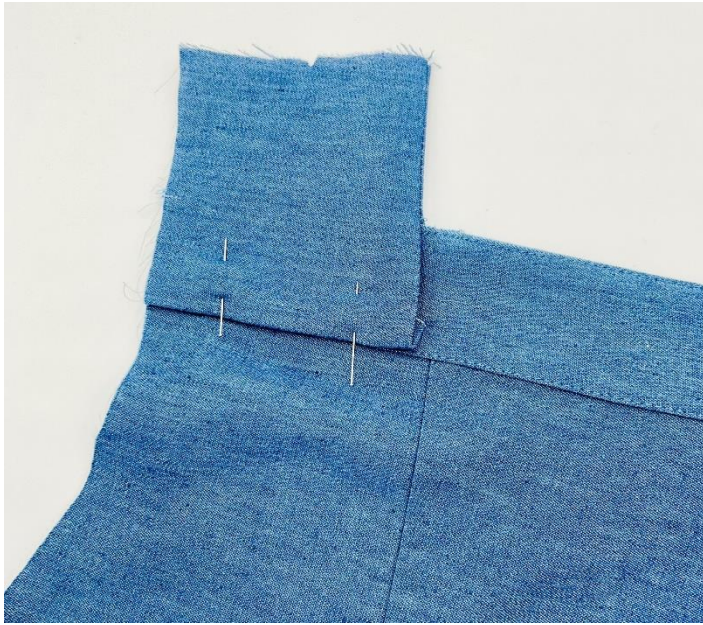


- Die Seite mit der Einlage auf die vordere Seite des Rückenteils stecken, die Nahtzugaben werden sofort eingeschlagen
- Die Kante des kleinen Schulterteils schließt mit der Blende bündig ab



- Futter des Schulterteils nach hinten legen und mit feststecken





Auf der Vorderseite feststecken



Dabei sollte die Rückseite mit gefasst werden





- Knappkantig absteppen, gleichzeitig das kleine Schulterteil hinten und vorne annähen
- Zusätzlich auf der Ärmelseite ca. 2mm innerhalb der Kante die beiden Lagen zusammensteppen, so dass diese fest fixiert sind



- Ansicht von links
- Auf der anderen Seite wiederholen



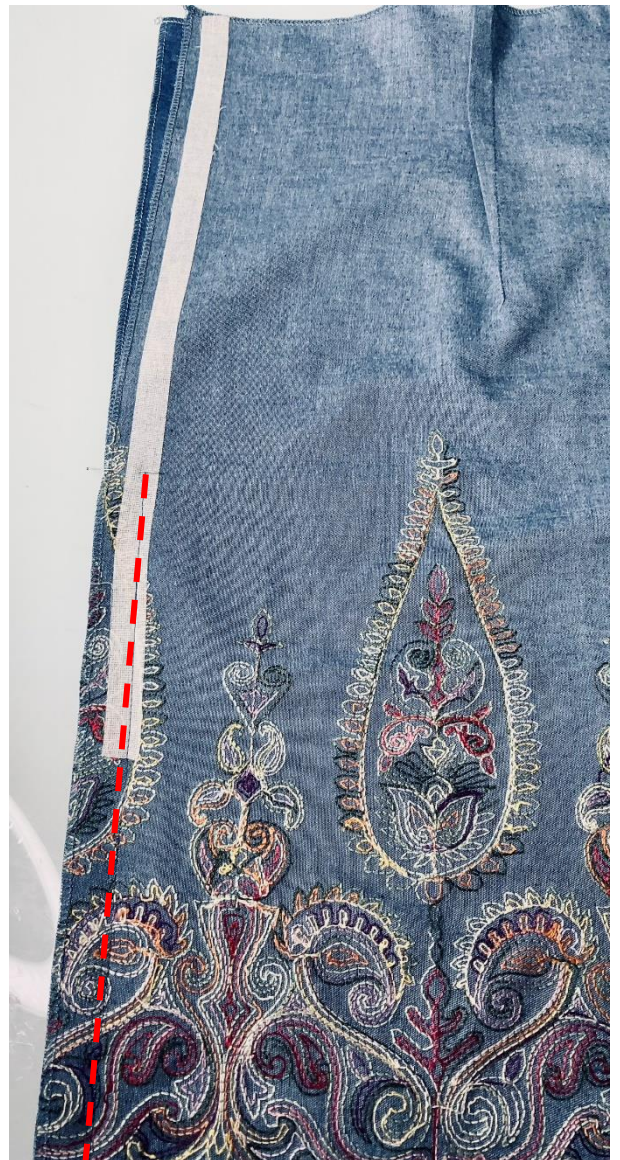
Hinteres Rockteil (Nr. 7)

- Auf beiden Seiten die Abnäher nähen
- Abnäher Richtung hintere Mitte bügeln
- Rockteile rundherum versäubern



Reißverschluss

- In beide Rockteile, in der hinteren Mitte, Kantenband aufbügeln
- Das Kantenband wird 1,5cm vom Rand eingerückt aufgebügelt
- Rockteile/Rücken, rechts auf rechts legen
- Rock im unteren Bereich bis zum Reißverschlussbeginn zunähen





- rückwärtiges Oberteil (Nr. 4/5) an den Rock stecken (rechts auf rechts) - annähen
- Dabei beachten, dass die beiden Abnäher/ober-/unteres Rockteil zusammentreffen.



- Fertiges Rückenteil mit angenähtem Rock





- Rückwärtige Mitte mit einem großen Stich zunähen, oben und unten nicht verriegeln, hier wird der Reißverschluss eingenäht – der Heftfaden wird später wieder entfernt
- Achte darauf, dass die Teile mit den Nähten zusammentreffen





- Reißverschluss auf die Mittelnahrt legen



- Mit Tesastreifen, oder Malerkrep fixieren
- Nach dem Nähen lassen sich die Streifen ganz leicht wieder ablösen





- Am Start des Reißverschlusses ein paar Stiche quer nähen, damit sich nichts auflösen kann



- Ansicht von der Rückseite – den Heftfaden am Reißverschluss wieder entfernen.



Oberes Vorderteil



- Im oberen Vorderteil (Nr. 1) die Abnäher an den markierten Punkten stecken - nähen
- Anschließend vorsichtig bügeln





- Blenden Vorderteil (Teil Nr. 2) An den kürzeren Kanten die Nahtzugabe von 1cm nach links bügeln
- Die offene Kante der Blende an den schrägen Ausschnitt des Vorderteils stecken
- Die Einlagenseite liegt oben (Vorderteil links, Blende mit der rechten Seite auf die linke Seite legen) – nähen
- An der anderen Seite wiederholen



- Ansicht nach dem Annähen von der linken Seite / Rückseite



- Ansicht auf der Vorderseite



- Die Nahtzugabe wird in den Beleg gebügelt



- Und auf der Vorderseite des Beleges knappkantig abgesteppt



- Den Beleg nun auf die Vorderseite klappen
- Die Kante so bügeln, dass die linke Seite 1mm innerhalb des Belegs ist



- So sollte es nun so aussehen



- Beleg auf der Innenseite knappkantig absteppen
- Am anderen Vorderteil wiederholen



Rock (unteres Vorderteil Nr.3)



- Beide Abnäher lt. Markierungen steppen

- Falls noch nicht geschehen, im Rock die vordere Mitte markieren und ebenso im Oberteil und rechts auf rechts stecken



- Vorderteile auf den Rock stecken, die Vorderteile überlappen in der Mitte



- Die überlappenden Vorderteile am Ausschnitt zusammennähen
- Vorher gut mit Stecknadeln fixieren, damit nichts verrutscht
- Genäht wird auf der bereits vorhandenen Naht





- Schulternähte versäubern



- Schulternähte rechts auf rechts legen und nähen
- Achte darauf, dass am Ausschnitt die Teile exakt übereinander liegen



Armausschnitte versäubern



- Die Armausschnitte werden mit einem Schrägband versäubert
- Für den Zuschnitt liegt eine Schablone im Schnitt mit dabei
- Das Schrägband, falls nötig, zu einem langen Streifen zusammennähen
- Auf einer Seite eine Nahtzugabe von 0,5cm nach links bügeln
- Das Schrägband mit der offenen Kante an den Armausschnitt legen, rechts auf rechts und mit einem Abstand von 8mm das Schrägband an die Armausschnittkante annähen



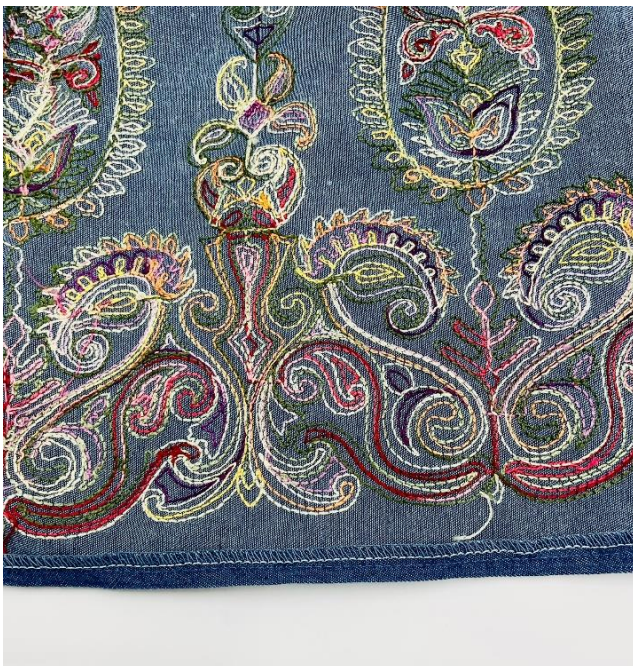


- Das Schrägband nach innen umschlagen und knappkantig absteppen



Fertigstellung

- Überstehendes Ende des Schrägbandes abschneiden
- Vorder-/ und Rückenteil an den Seiten zusammenstecken
- Seitennaht über die gesamte Länge nähen
- Wieder darauf achten, dass Nahtkreuzungen exakt zusammentreffen und dass die Naht der Passe in die Passe nach oben gelegt wird



- Zuletzt den Saum versäubern und 2cm nach links bügeln und absteppen oder per Hand nähen, das richtet sich etwas nach dem Stoff.





Gratuliere, Du hast es geschafft und kannst stolz auf Dich sein!
Wir würden uns freuen, wenn Du Deine Werke markierst, damit wir sie bewundern können.

Hashtags: #toscaminni #kleidmichaela

Facebook - Instagram – Newsletter - Nähblog



Bist Du auf Makerist?

Deine Werke kannst Du hier auch in der [>>Werkschau](#) zeigen – wir würden uns freuen, wenn Du uns hier verlinkst und den Schnitt bewertest 😊

Impressum:

Silvia Vogt
TOSCAminni-Schnittmanufaktur
Scheibenstraße 1
94557 Niederalteich
0160-4546016
www.toscaminni.de
info@toscaminni.de
USt-IdNr.: DE 247560793

