

07/2024

TOSCAminni

SCHNITTMANUFAKTUR

Designerin:
Silvia Maria P. Vogt

TOSCAminni
SCHNITTMANUFAKTUR



CLICK
HERE!

Robe Anastasia

Taille
34-54

No: 2-E-86

www.toscaminni.de

Allemand-
Anglais-
Français

Avancé

BEAMER

A4 / A0

surplus de couture
inclus
sur les calques
à découper
directement
instructions de couture
interactives



Instructions de couture - Patron



Matériel	
Tissu conseillé	jersey gaufré, jersey, french terry, viscose jersey
Entoilage	Pour le fermoir sur la manche
Boutons-pression	En option, 2 boutons-pression pour attacher les pattes aux manches

Consommation de tissu en m - largeur de tissu 1,40m											
Taille	34	36	38	40	42	44	46	48	50	52	54
Robe	3,00	3,00	3,00	3,00	3,30	3,30	3,60	3,60	4,20	4,20	4,20

Tableau de mesures femmes taille 1,68m											
Taille	34	36	38	40	42	44	46	48	50	52	54
T. d. poitrine	80	84	88	92	96	100	104	110	116	122	128
T.d. hanches	86	90	94	98	102	106	110	116	122	128	134
T.d. taille	62	66	70	74	78	82	86	92	98	104	110



Table des matières :

Sources d'approvisionnement	page 4
Droit d'auteur / Coupe Imprimer / Coller	page 5
Trouver la bonne taille	page 6
Régler la machine à coudre	page 7
Dessin technique/plan de coupe	page 8
Découpe	page 9

BLOG DE COUTURE





Robe en ligne A

Le jersey rencontre le romantisme à l'état pur. Le boléro rapporté et les petits accroche-regards, comme les boutons à enfiler, par exemple de Prym, donnent une touche particulièrement féminine et invitent à mélanger les tissus.

Tissu

French Terry - impression propre



Le modèle existe aussi pour les enfants
>>Robe Anastasia "minni"



Sources d'approvisionnement pour le jersey et les accessoires de couture

Nous travaillons depuis des années avec ces marchands de tissus et te recommandons volontiers les tissus et matériaux suivants, qui conviennent à ton projet de couture, afin de faciliter ton achat. Clique sur le lien pour accéder directement à la page du magasin correspondant.

Nous te conseillons de faire une petite réserve de molleton, qui est nécessaire pour presque tous les projets. *Les liens so

nt des liens d'affiliation et nous recevons une petite commission.



Makerist.FR



- [Jersey uni](#)
- [Jersey coton](#)
- [Sweat jersey](#)
- [French terry](#)

- [Entoilage H180](#)
- [Entoilage G700](#)

makerist

Stoffe Hemmers FR

- [Jersey uni](#)
- [French Terry](#)
- [Romanit jersey](#)
- [Nicki](#)
- [Jersey coton](#)

- [Mercery](#)
- [Entoilage](#)



stoffe.de

- [Jersey uni](#)
- [Jerseystoffe pour enfant](#)
- [Jersey à motifs](#)

- [Entoilage H180](#)
- [Entoilage G700](#)
- [Fils à coudre](#)



- [Papier à copier](#)
- [Accessoires pour machines à coudre](#)
- [Ciseaux / Cutters rotatifs](#)

stoffe.de



Droit d'auteur

Tous les produits de notre boutique en ligne ont été créés et conçus par nos soins. Nos patrons / fichier de broderie / ebook sont protégés par des droits d'auteur et ne peuvent être vendus, donnés, copiés ou modifiés. Nous sommes les seuls à détenir les droits d'auteur, sauf mention expresse.

Coupe sur des calques

Chaque taille est sauvegardée sur un calque séparé. Il est ainsi possible de n'afficher que les tailles que tu souhaites réellement imprimer. Pour utiliser cette fonction, tu as besoin d'Acrobat Reader, que tu peux télécharger gratuitement sur Internet. Clique sur l'icône de calque dans Acrobat. Reader et affiche ou masque les tailles selon tes souhaits. Assure-toi que les champs "Étiquette" et "Cadre" sont activés. Veille à ce que les calques "Étiquette" - "Numéros de page" et "Cadre" soient cochés.

1. Échelle

2. Réduire les pages surdimensionnées

3. Inscription

4. Numéros de page

5. Cadre

Conseils pour les utilisateurs de vidéoprojecteurs :

Améliore le contraste lors de la projection sur des tissus sombres en effectuant le réglage suivant :

Fichier / Édition / Préférences / Accessibilité (ou raccourci Ctrl+K)

- active la coche "Remplacer les couleurs du document"
- décoche la case "Ne changer que la couleur du texte noir ou des graphiques vectoriels".



[>>Coller le patron](#)

Imprimer le patron et le coller ensemble

Chaque imprimante est légèrement différente. Sur notre imprimante (modèle Rico), nous avons sélectionné le paramètre "réduire les pages surdimensionnées" - l'échelle est de 100%. **Sur ton imprimante, le réglage est peut-être différent. Enregistre d'abord les fichiers et n'imprime d'abord que la première page avec le carré test. Vérifie que le réglage de l'impression est correct - le carré test doit mesurer 5x5cm, il doit y avoir un cadre avec une bordure adhésive d'environ 1cm.** Les pages blanches ont été supprimées. Oriente-toi sur le plan de collage + la numérotation des pages pour le collage.



Trouver la bonne taille

Tableau de mesures femmes taille 1,68m

Taille	34	36	38	40	42	44	46	48	50	52	54
T. d. poitrine	80	84	88	92	96	100	104	110	116	122	128
T.d. hanches	86	90	94	98	102	106	110	116	122	128	134
T.d. taille	62	66	70	74	78	82	86	92	98	104	110

Tableau de mesures dames mesures finies 1,68m

Taille	34	36	38	40	42	44	46	48	50	52	54
T.d. poitrine	82	85	88	92	96	100	107	113	119	125	131
T.d. hanches	163	167	170	175	180	185	193	200	207	215	222
Notes											

Longueur selon v.Point d'épaule	111	113	116	112	112	112	113	114	114	115	115
---------------------------------	-----	-----	-----	-----	-----	-----	-----	-----	-----	-----	-----

Notes

Informations sur la coupe / préparation du travail

Avec un ebook ou un patron papier, quelle que soit la marque, tu achètes un patron de confection. Cela signifie que tu dois adapter tes propres mesures à ce système de coupe.

Compare encore une fois tes mesures personnelles avec le patron papier. N'oublie pas que le patron comprend déjà le surplus de couture. Marque-le d'un petit trait pour faciliter la prise de mesures.

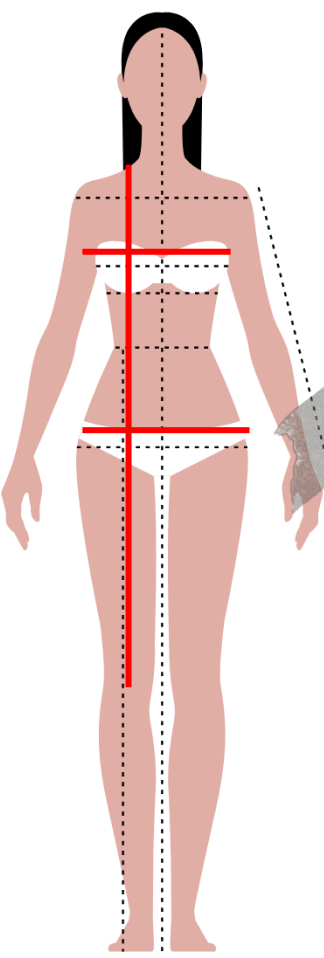
Les facteurs décisifs pour le choix de la taille sont le **tour de poitrine** et le **tour de hanches**.

Modifier la longueur :
Le patron est conçu pour une taille de 1,68m. Mesure la longueur avant (des épaules aux genoux) et vérifie si la longueur te convient. Tu peux rallonger ou raccourcir le patron le long de la ligne tracée.

Modifier la largeur : La largeur peut être réglée par les coutures latérales.

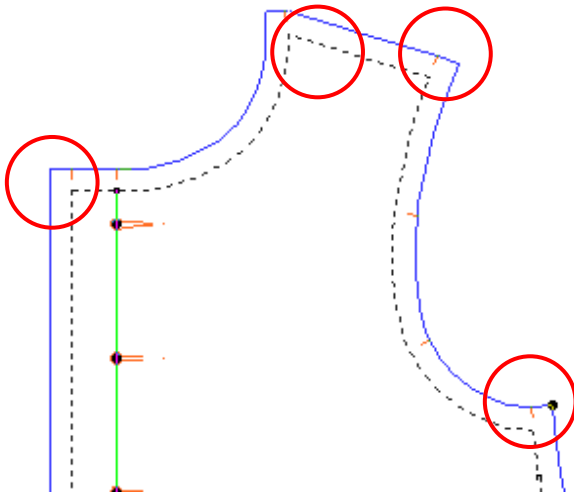
Si tu hésites entre deux tailles, par exemple tour de poitrine taille 38 - tour de hanches taille 40/42 - nous te conseillons de superposer les deux tailles concernées et de les ajuster aux endroits correspondants.

Tu peux aussi utiliser un surplus de couture de 2 cm sur les coutures latérales (y compris les manches), ce qui te laisse plus de marge pour les ajustements personnels. Note que le patron comprend déjà 1cm de surplus de couture.





Points de repère pour le surplus de couture



Nos patrons contiennent déjà le surplus de couture. Des points de repère sont insérés dans les coins. Ces points de repère te permettent de connaître la largeur du surplus de couture et de savoir où commencer à coudre. Il en va de même pour l'ourlet.

Ce qu'il faut savoir sur les types de points de la machine à coudre :

Point 1 : point droit normal avec longueur de point 2,5-3

Ce point est nécessaire pour coudre les pièces ensemble, il est fixé au début et à la fin (c'est-à-dire que tu couds avec ta machine quelques points en arrière - normalement il y a un bouton sur la machine pour cela).

Point 2 : point zigzag

Tu peux l'utiliser pour surfiler les bords si tu n'as pas de surjeteuse.

Point 3 : point de surjet

Celui-ci est cousu avec la surjeteuse (nous utilisons une surjeteuse à 3 fils). Si seuls les bords sont surfilés, 3 fils suffisent.

Point 4 : point droit de longueur 5 ou 6 (point de faufilage)

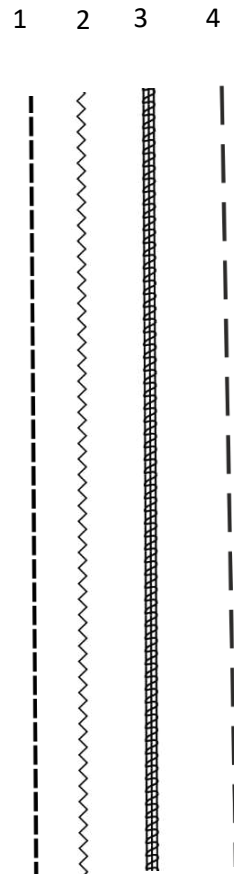
Nous l'utilisons pour le fronçage ou le faufilage. Le fil n'est pas fixé au début/à la fin et on laisse pendre environ 10 cm de fil au début/à la fin. Ceux-ci servent à froncer ou à l'agrafage. Le fil est ensuite retiré.

Coudre avec du jersey

Pour le jersey, tu dois utiliser un point élastique. Avec la machine à coudre, tu disposes de nombreux points élastiques. Veille à utiliser des aiguilles adaptées, il existe des aiguilles spéciales pour le jersey.

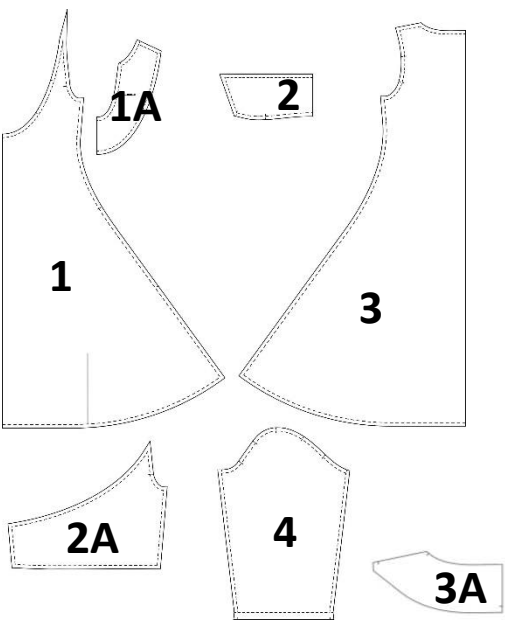
Connais-tu le pied d'entraînement supérieur ?

Les pieds à transport supérieur sont souvent utilisés pour coudre du velours, des tissus à carreaux ou à rayures, afin que rien ne se déplace. Il convient aussi parfaitement au jersey. Avec un pied d'entraînement supérieur, la couche inférieure du tissu ainsi que la deuxième couche au-dessus sont transportées de manière régulière et le jersey ne gondole donc pas.





Plan technique :

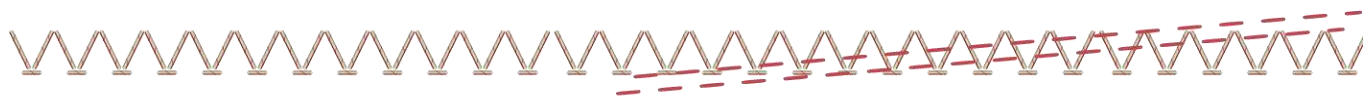


Conseil d'entretien :
En général, il faut laver les tissus avant de les coudre de la même manière que l'on veut laver le vêtement plus tard. Donc, pour le lavage à la main - lavage en machine à la machine à laver. Il en va de même pour le sèche-linge.

Plan de coupe

No.	Découpe	Tissu extérieur	Eintoilage
1	Devant	1x Pliure du tissu	
1A	Empiècement	1x Pliure du tissu	1x Pliure du tissu
2	Col	2x Pliure du tissu	
2E	Entoilage col		1x Pliure du tissu
2A	Bolero	2x opposé	Entoilage fente
3	Dos	1x Pliure du tissu	
3A	Entoilage dos	1x Pliure du tissu	
3AE	Entoilage parementure dos		1x Pliure du tissu
4	Manches	2x opposé	

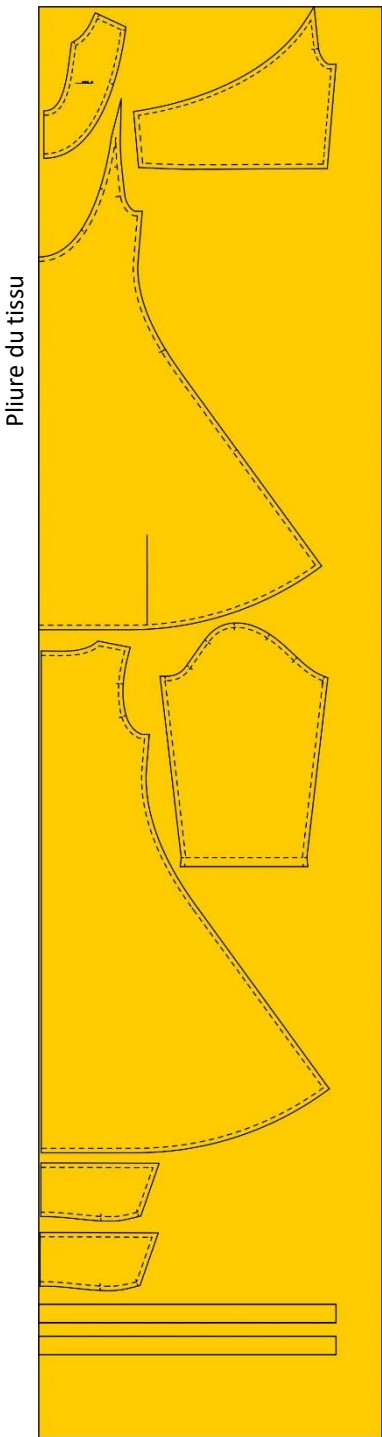
Découpe des bandes à nouer			Découpe
Rubans pour froncer la jupe	4cm x	50cm	2x
Boucles Bouton	4cm x	10cm	2x
Ruban pour tunnel	5cm x	20cm	2x
Ruban à nouer	10cm x	1,40m	2x
Les surplus de couture suivants sont inclus dans le patron :			
Coutures 1cm			
Ourlet 1cm			
Ourlet des manches 2cm			
Entoilage			
Tu trouveras un patron supplémentaire pour la doublure, car elle est un peu plus petite que la partiede tissu extérieure.			



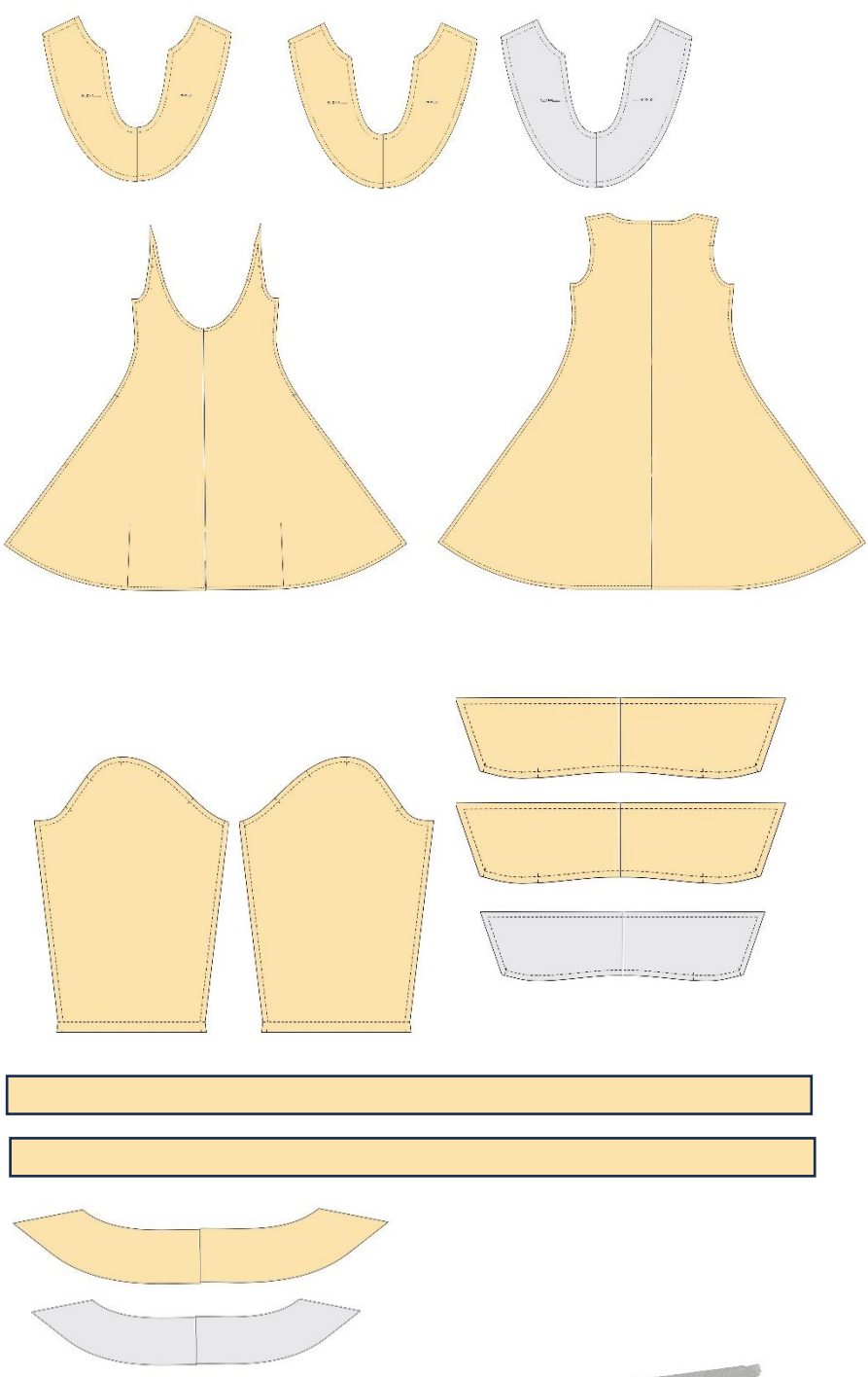
Et c'est parti !

Découpe le patron en papier, place-le sur le tissu et découpe-le. Reporte ensuite les marques d'ajustement sur les pièces du patron. Pour les tissus qui sont identiques ou unis à gauche et à droite, marque à chaque fois le côté gauche avec un trait de craie.

Plan de coupé



Pièces découpées





Couture et surfilage

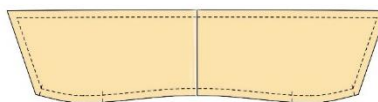
Surfiler la double épaisseur.

Nous avons cousu la robe à la machine à coudre, taille de point 2,5. Ce n'est qu'ensuite que nous avons surfilé en double avec la surjeteuse, lorsque les coutures étaient bien ajustées. Cela permet de corriger les erreurs de coupe ou de couture. Le découpage est beaucoup plus facile.

Utilise un pied à griffe.

Il existe un pied d'entraînement supérieur pour la plupart des machines à coudre. Il est parfait pour coudre le jersey à la machine à coudre. Il est souvent fourni en standard ou peut être acheté comme accessoire spécial. Il permet de coudre le jersey aussi parfaitement qu'avec une surjeteuse.

Coudre un col

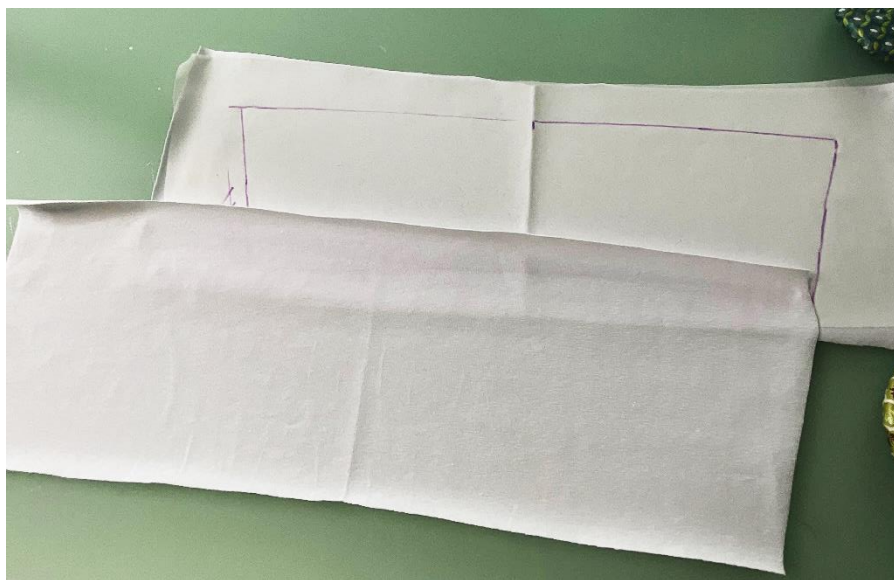


- Découper 2 grandes pièces de tissu pour le col.
- Renforcer le col supérieur avec une légère doublure sur l'envers du tissu (pas le col inférieur)

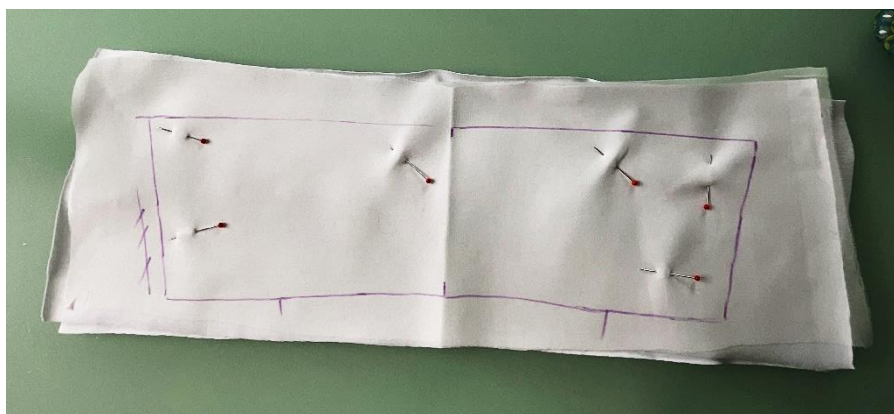


- couper le surplus de couture sur le patron, il reste en bas à la base du col
- Tracer le patron sur le col supérieur (donc la partie avec l'entoilage) (côté droit du tissu)

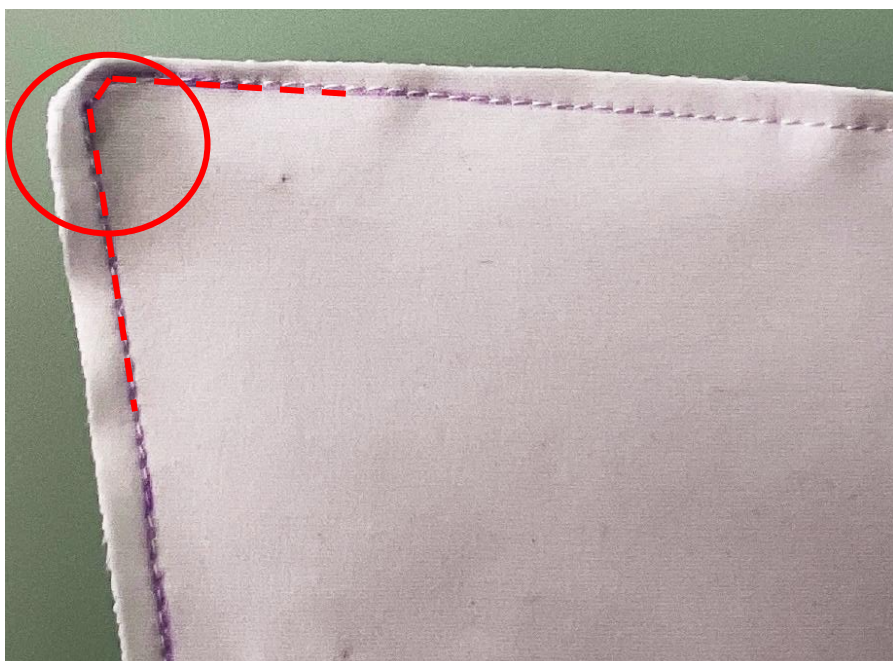




- Emboîter les pièces les unes sur les autres – droite sur droite



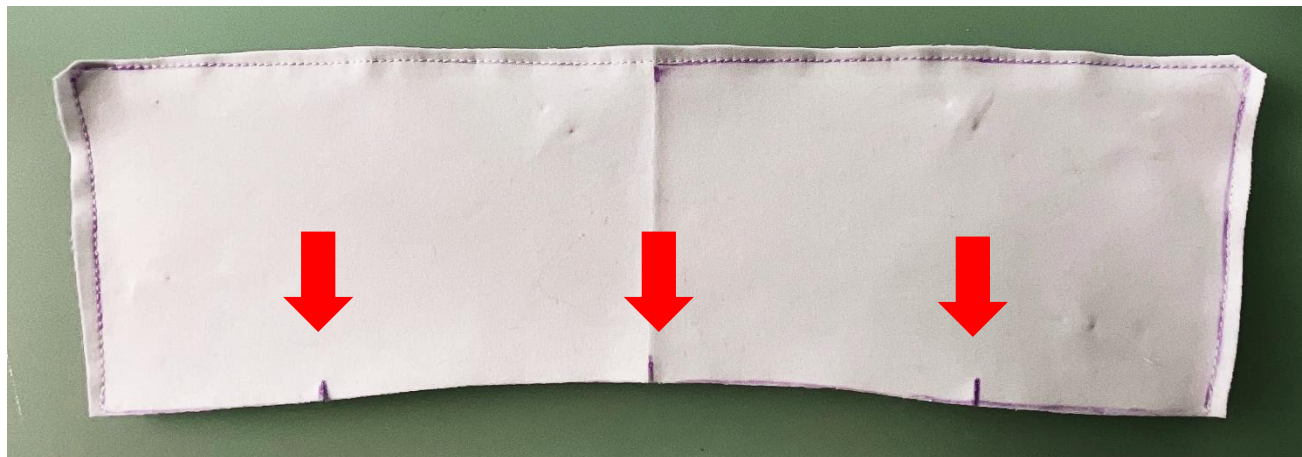
- Le col supérieur avec la partie du col dessinée se trouve en haut



- Coudre tout autour
- Dans le coin du col, coudre 2 points en biais



- Couper le surplus de couture jusqu'à 0,5 cm.
- Biseauter les coins
- Marquer le centre arrière et les points d'épaule



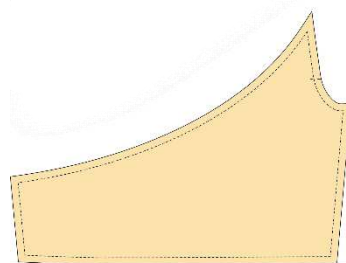
- Retourner le col
- Former les coins
- Repasser





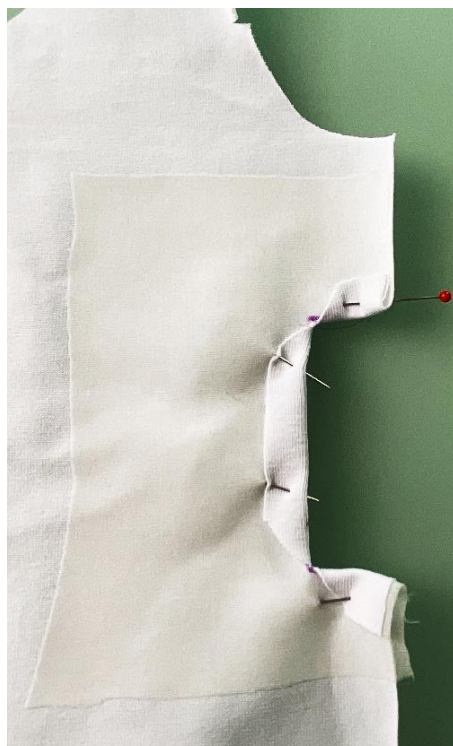
Pièces de boléro

- Sur la partie droite du boléro, une fente est pratiquée sur le côté. Elle est destinée à faire passer le lien.
- repasser un morceau d'entoilage pour le renforcer (côté gauche du tissu) - la fente est marquée
- Aucune fente n'est nécessaire dans la partie gauche

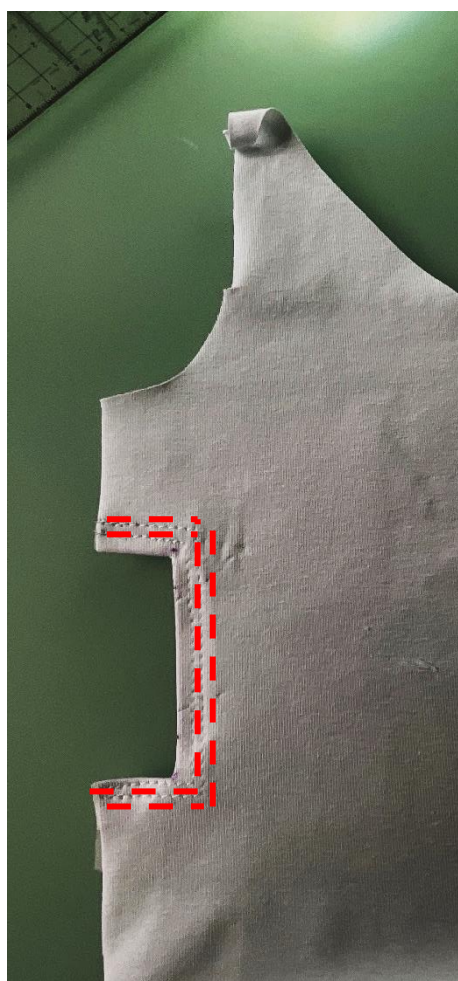


- reporter les marques pour la fente sur l'envers du tissu
- Couper le surplus de couture à 1 cm.
- Couper en biais dans les coins





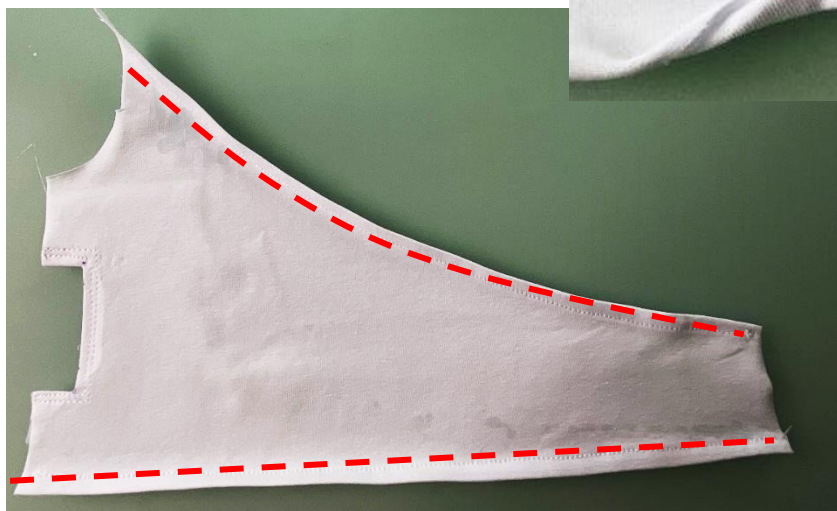
- Replier le surplus de couture sur le côté gauche
- Épingler (image de gauche)
- Vue de la fente depuis l'arrière (image de droite)



- coudre la fente sur le côté droit une fois tout près du bord (image de gauche).
- Et une autre couture est placée à 0,5 cm de la couture existante (image de gauche).
- Image de droite : Vue de l'arrière



- Surfiler la partie boléro à l'encolure et à l'ourlet
- Le surplus d'ourlet ou de couture est de 1cm
- replier 0,5cm sur l'envers, aussi bien à l'encolure qu'à l'ourlet
- repasser au préalable
- replier encore une fois ces 0,5cm
- Piquer à la machine à coudre/au point de surpiqûre



- Ici, tu peux voir la pièce piquée mais pas encore repassée et une vue de droite.
- Repasser les pièces





- Coudre la partie droite de la même manière, mais sans la fente.
- Voici à quoi ressemblent les deux parties, l'une avec fente et l'autre sans.



Coudre l'empiècement

- Reporter le repère du patron sur la pièce de tissu Marquer le milieu du devant
- Épingler l'empiècement à la partie inférieure du devant (endroit contre endroit)





- Coudre sur la partie avant inférieure



[>>Article de blog coudre des arrondis](#)

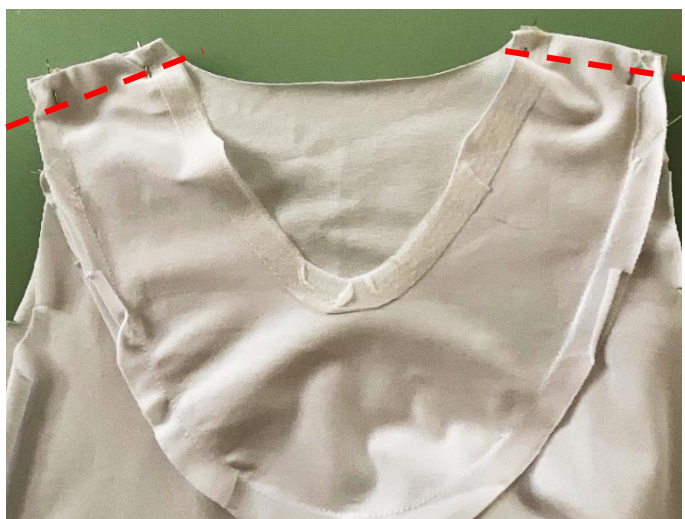
Astuce : Utilisez Google Chrome pour traduire automatiquement les Textes



- Repasser le surplus de couture vers le bas dans la partie inférieure du devant.
- Si nécessaire, découper les arrondis jusqu'au rentré de couture.



- Repasser la bias de thermocollant à l'encolure



- Poser le devant et le dos endroit contre endroit
- Épingler aux épaules
- Couture

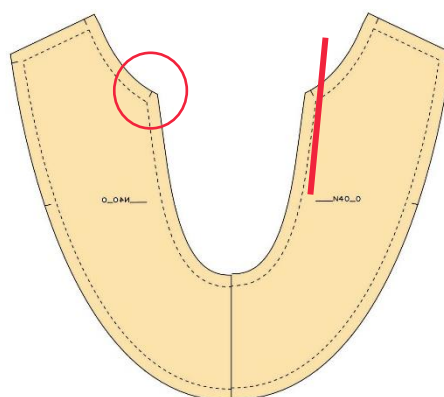
Coudre le col



- Épinglez le col à l'encolure - droite sur droite
- Observez les repères



- Le col s'arrête à l'arrondi supérieur, l'arrondi inférieur n'est pas touché.
- Il reste 1 cm de surplus de couture sur le bord avant



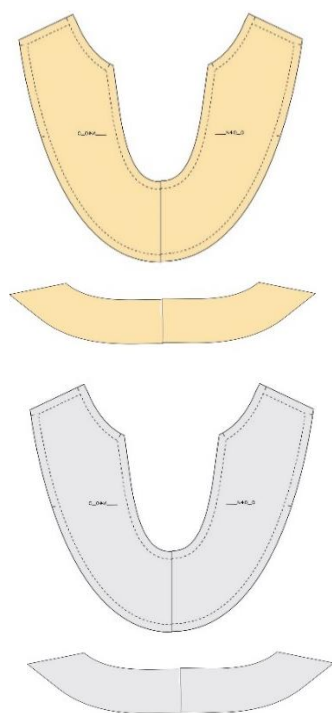


- surplus de couture de 1 cm - c'est-à-dire que le col reste à 1 cm du bord

Parementure / Surfiler / Couture de l'encolure



- Renforcer les parementures avec un entoilage (côté gauche du tissu)





- Poser le dos et le devant endroit contre endroit.
- Épingler à l'épaule
- Couture
- Surfiler la double épaisseur avec la surjeteuse



- Surfiler le bord inférieur avec la surjeteuse



- poser la pièce sur la robe, endroit contre endroit
- Pincer à l'encolure
- Le col se trouve entre la robe et le tissu



- coudre le col tout autour



- Inciser les arrondis



- Retourner la pièce vers l'intérieur
- Repasser l'encolure et le parementure de centre du dos



- Piquer le col et le bord avant de l'encolure à ras bord
- Piquer l'empiècement sur le bord inférieur de l'empiècement - en saisissant l'empiècement inférieur (voir flèche verte)

Couture de boléro



- les coutures latérales de la robe sont encore ouvertes
- Poser la partie boléro avec le beau côté vers le haut sur la partie avant (endroit contre envers).
- La partie boléro avec la fente se place sur le côté droit
- Coudre les pièces à gauche et à droite sur le côté, ainsi que dans les emmanchures
- Les pièces vont jusqu'au deuxième repère de l'emmanchure.



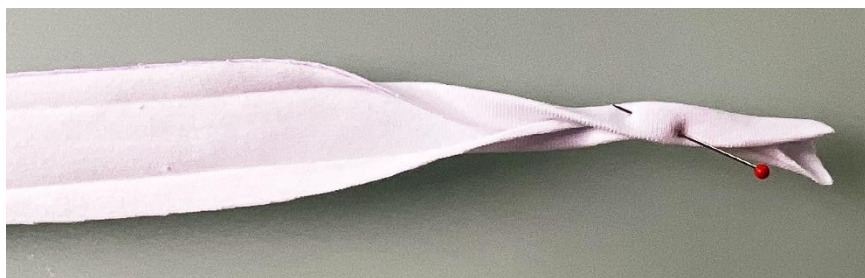


- Il ressemble alors à ceci

Préparer les manches



- Replier l'ourlet de la manche de 1 cm.
- Repasser
- Replier l'ourlet une nouvelle fois
- Fixer avec des épingles



- Pour la bande à boucles des boutons, replier la bande de 1 cm de chaque côté.

- Repasser
- Poser au milieu
- Coudre



- La longueur de la boucle dépend de la circonférence du bouton.
- Bouton de 3 cm de diamètre.
- Longueur de la boucle 10cm (y compris 2cm de surplus de couture)



- La boucle pour le bouton est cousue à l'ourlet et repliée.



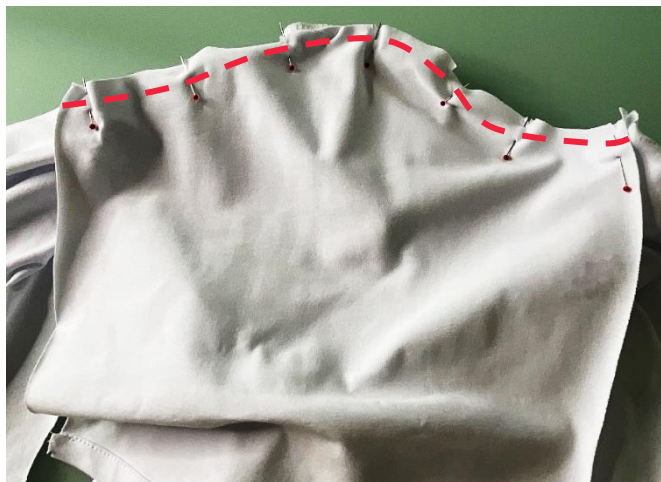
- Lors de la couture de l'ourlet, la boucle est également cousue



- Couture d'un bouton



- Coudre les manches dans la devant



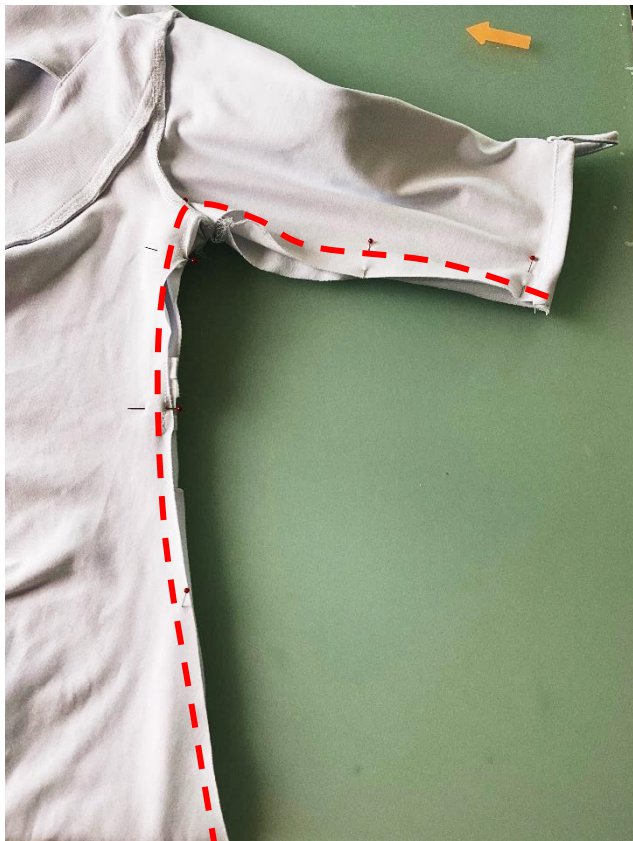
- Insérer les manches dans l'emmanchure (endroit contre endroit)
- Fixer
- Respecter les points d'ajustage
- Couture
- La couture se fait dans la boule de bras
- La manche n'a pas de largeur supplémentaire



- Manche cousue terminée
- Répéter sur l'autre côté



- Retourner la robe à gauche
- Assembler les coutures latérales
- Coudre avec la surjeteuse en commençant par les manches jusqu'à l'ourlet de la jupe.
- Répéter sur l'autre côté



- La robe ressemble maintenant à ceci



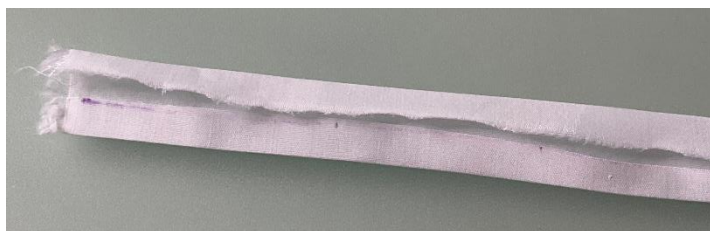


Coudre l'ourlet

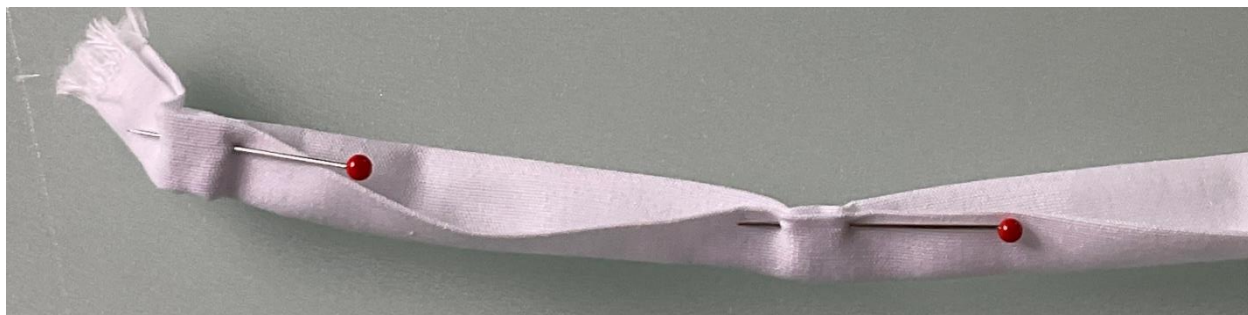


- Surfiler l'ourlet avec la surjeteuse
- Rabattre 1 cm vers la gauche
- Repasser
- Couture

Coudre des liens pour l'ourlet

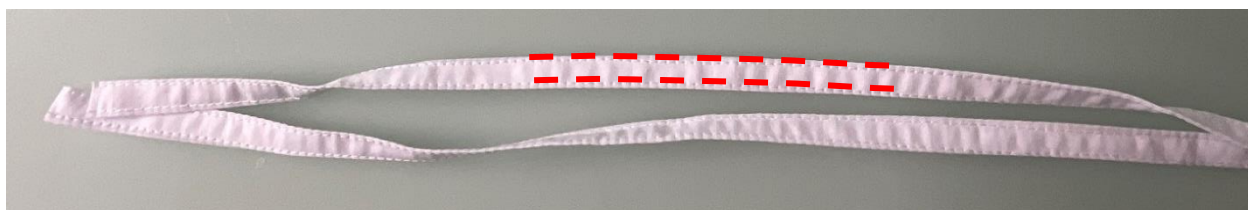


- Coudre des liens pour la fronce
- Repasser 1 cm sur l'envers de chaque côté
- Plier en deux dans le sens de la longueur
- Fixier
- Couture





- Piquer la bande des deux côtés

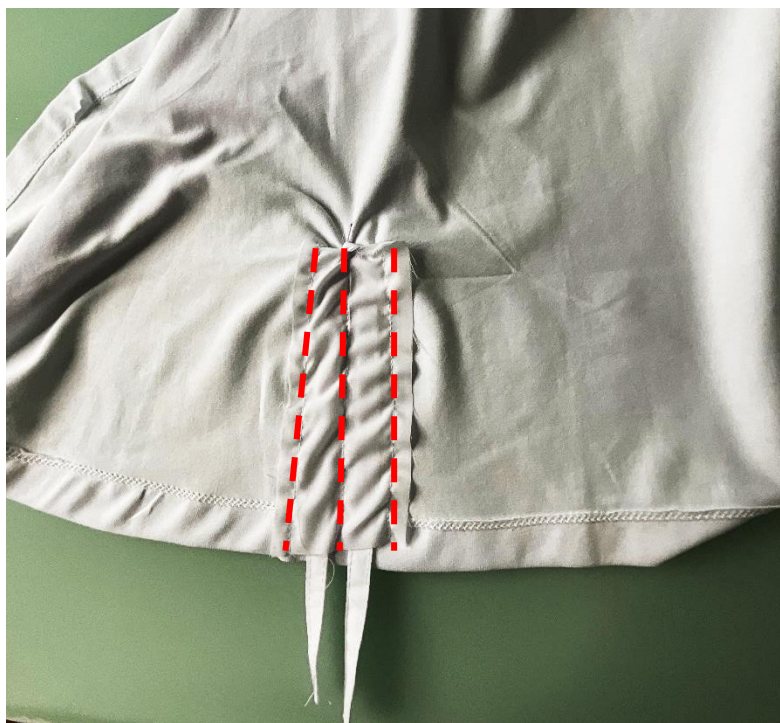


- Faire une marque pour la mise en place du tunnel sur le côté gauche

Image ci-dessous (à gauche et à droite)

- Pour le petit tunnel, plier la bande en deux
- Repasser
- Surfiler la bande avec la surjeteuse
- Placer ce milieu exactement sur le trait tracé





- Couture de bandes
- Une fois à gauche,
- Une fois au milieu
- Une fois à droite
- Le haut et le bas sont ouverts



- Passer le ruban et le resserrer



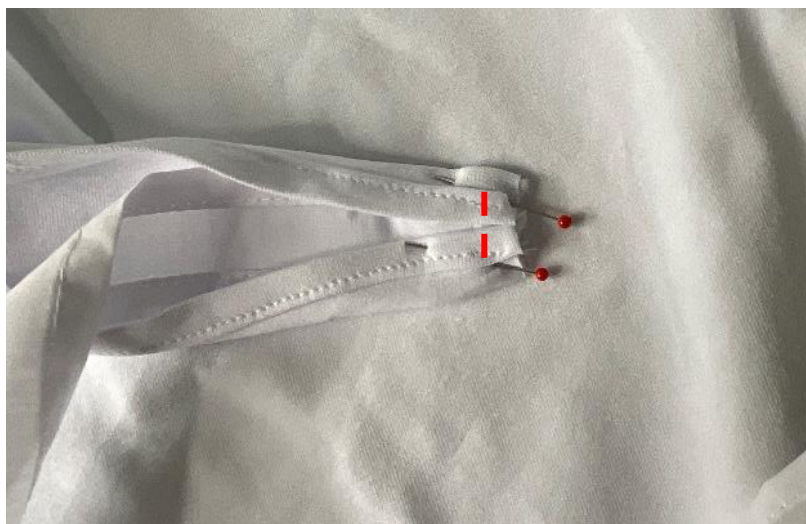


- De l'autre côté, répéter

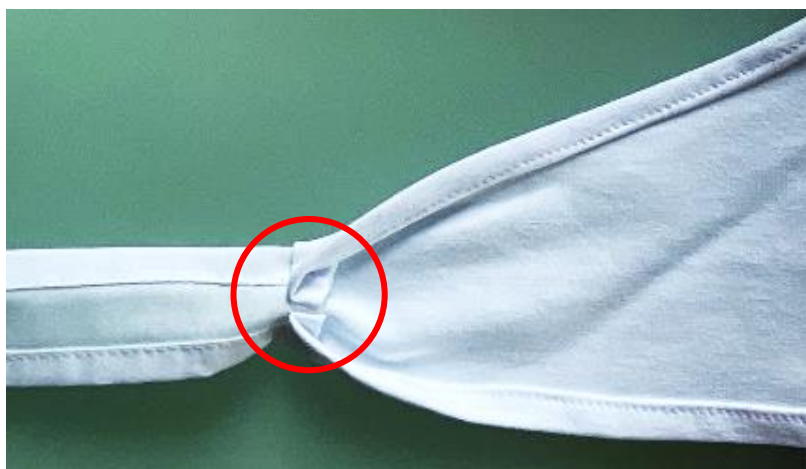
Couture de liens pour le boléro



- Découpe des bandes à nouer :
- 2x y compris 1cm de surplus de couture
- Largeur : 10cm de large
- Longueur : 1,40m
- Repliez la bande de 2 x 0,5 cm de chaque côté.
- Coudre
- Épingler les rubans sur le boléro (gauche sur droite)



- Coudre le ruban
- Replier les côtés du boléro autour du petit ruban et coudre.



- Tirer le ruban vers l'extérieur - il est alors surfilé.
- Tu peux raccourcir les rubans après les avoir essayés.



- Ta robe est maintenant terminée :) ☺

#robeanastasia



BLOG DE COUTURE

Google Chrome traduit automatiquement tous
les contenus en français

Suivez-nous sur les médias sociaux



Impressum:

Silvia Vogt
TOSCAminni-Schnittmanufaktur
Scheibenstraße 1
94557 Niederalteich

+49 151 20213643
www.toscaminni.de
info@toscaminni.de
USt-IdNr.: DE 2475607

