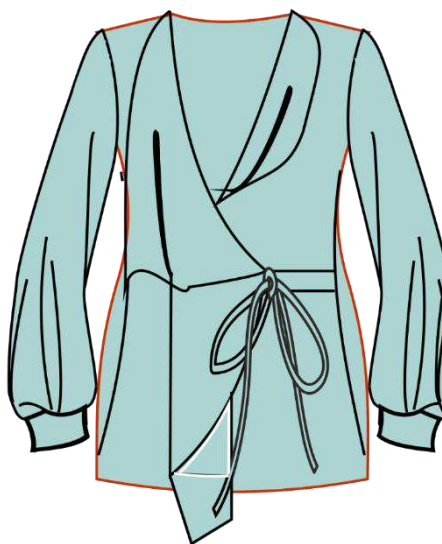
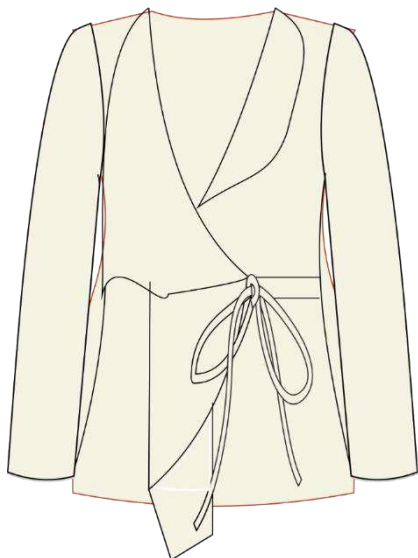
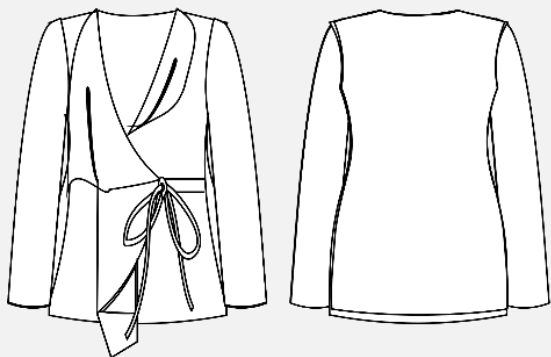


## Jacke Odile



### Schnittskizze:

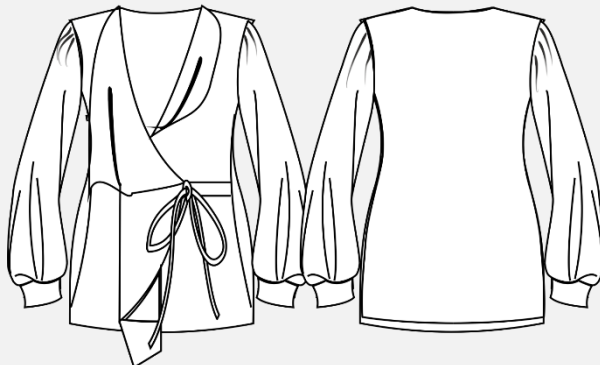
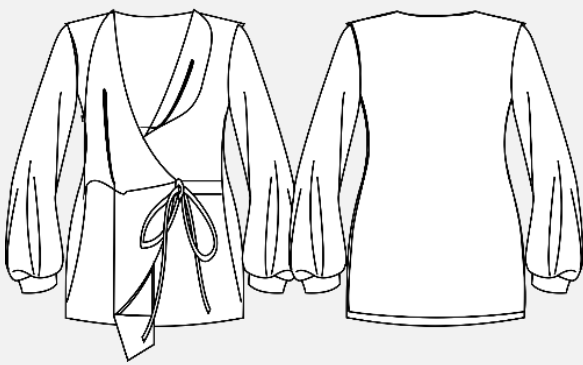


### #jackeodile

Art.-Nr: 4-E-2

Größe: 34-54

Schwierigkeitsgrad:



## Nähanleitung • Schnittmuster

### Einkaufsliste Jacke Odile

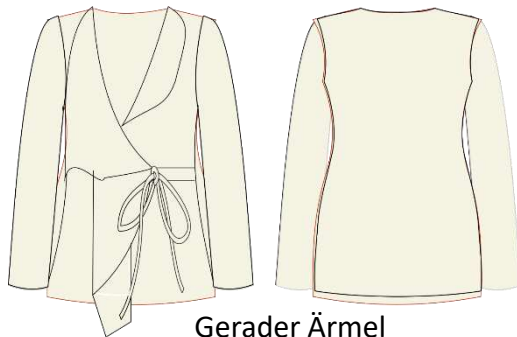
#### Material

- Strickstoffe – Jersey, Sweat Jersey, Jaquard Jersey, Walk, Webstoffe mit Elasthan Anteil
- Optional: Schrägband zum Versäubern der Kanten
- Evtl. Rest Einlage für die Bindebänder

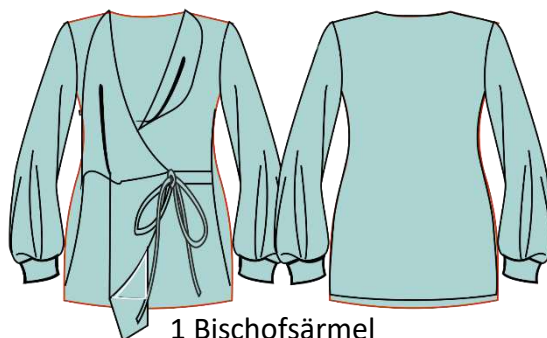
**Hinweis:** Wir nähen die Jacke komplett mit der Overlock. Nähmaschine geht auch, die vorderen Kanten würden wir allerdings dann mit einem Schrägband oder Falzband einfassen. Es wird in der Nähanleitung gezeigt, wie es geht.

### Stoffverbrauch 1,40m Stoffbreite

Größe	Stoffverbrauch
34/44	1,80m
46/48	1,90m
50-54	2,50m



Gerader Ärmel



1 Bischofsärmel



2 Bischofsärmel an der Schulter zusätzlich gerafft

### Inhaltsverzeichnis:

Schnitt ausdrucken	Seite 4
Richtige Größe finden / Schnitt anpassen	Seite 5
Nähmaschine einstellen	Seite 6
Nähtechnik Kräuseln	Seite 7
Technische Zeichnung / Zuschneideplan	Seite 8
Nähen	Seite 9
Add On Bischofsärmel	Seite 17
Add On Schrägband	Seite 21

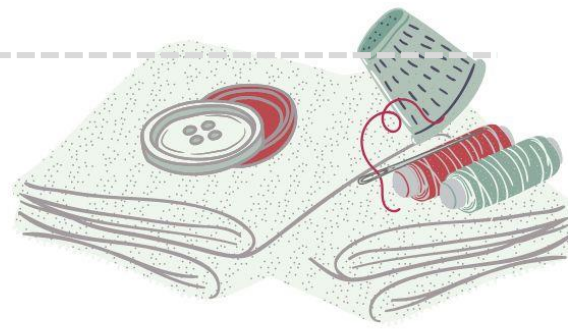
### Kennst Du schon unseren Nähblog?

Wir berichten aus unserem (Näh)Leben und stellen Euch Ideen und kostenlose Add Ons zu unseren Schnittmustern vor, die während des Probenähens entstanden sind.

Trag Dich für den Newsletter ein und bleib auf dem Laufenden über neue Add Ons, Tipps und Tricks.



[>>Zum Anmeldeformular](#)



# Projektplanung Modell:

## Stoffzusammenstellung



Stoff 1



Stoff 2



Futter



Einlage

## Persönliche Maße

Oberweite:	Rocklänge:
Taillenweite:	Seitliche Beinlänge:
Hüftweite:	Rückenlänge:
Ärmellänge:	Oberarm Umfang:
Sonstiges:	
Konfektionsgröße:	
Infos und Notizen:	

## Einkaufsliste:

Stoffmenge: \_\_\_\_\_

Futterstoff: \_\_\_\_\_

Knöpfe: \_\_\_\_\_

Reißverschluss: \_\_\_\_\_

Einlage: \_\_\_\_\_

Borten: \_\_\_\_\_

Sonstiges: \_\_\_\_\_

\_\_\_\_\_

\_\_\_\_\_

## Notizen:

genäht am: \_\_\_\_\_

für: \_\_\_\_\_

Größe: \_\_\_\_\_

Änderungen: \_\_\_\_\_

\_\_\_\_\_

Beim nächsten Mal beachten: \_\_\_\_\_

\_\_\_\_\_

\_\_\_\_\_



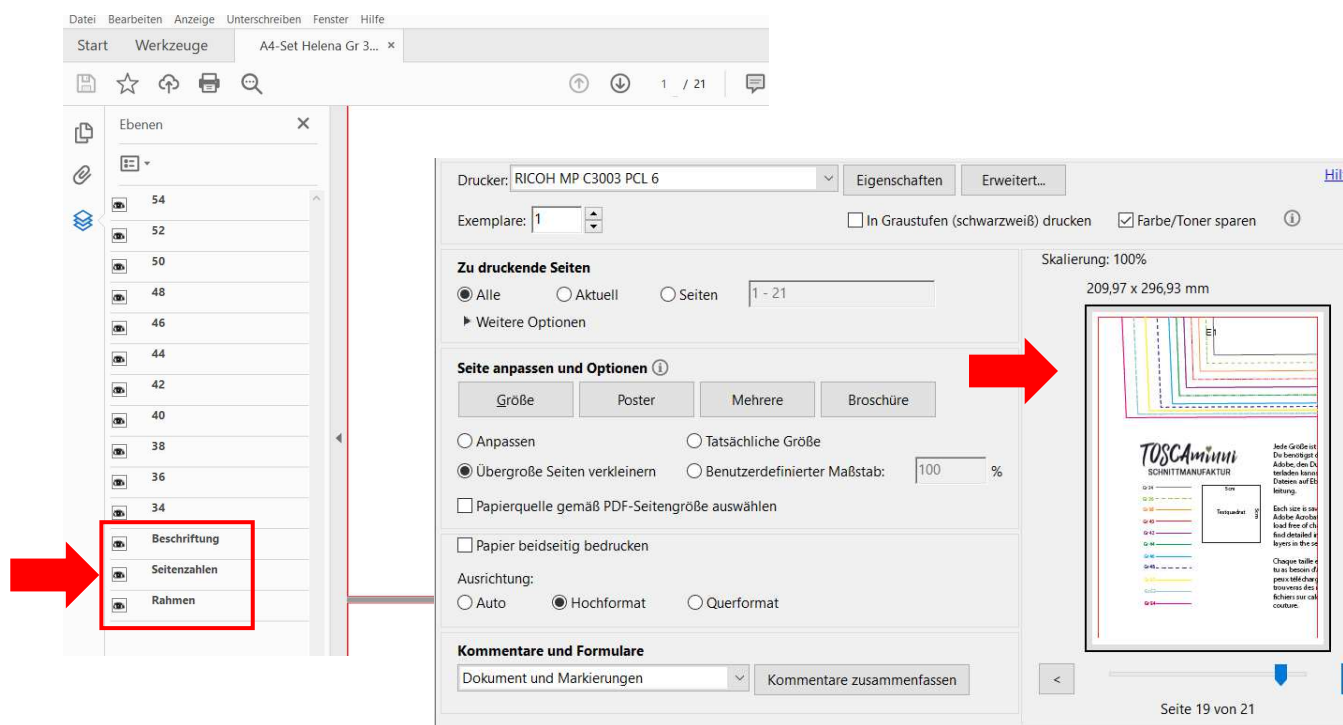
## Urheberrecht

Alle Produkte aus unserem Online-Shop wurden von uns entworfen und gestaltet. Unsere Schnittmuster / Stickdatei / Ebook sind urheberrechtlich geschützt und dürfen nicht verkauft, verschenkt, kopiert oder verändert werden. Wir besitzen das alleinige Copyright, sofern es nicht ausdrücklich angegeben wurde.

## Schnitt auf Ebenen

Jede Größe ist auf einer eigenen Ebene abgespeichert. Damit ist es möglich, nur die Größen einzublenden, die Du tatsächlich drucken möchtest. Für die Funktion benötigst Du den **Acrobat Reader**, den Du kostenlos im Internet herunterladen kannst.

Klicke auf das Ebenen-Symbol im Acrobat Reader und blende Größen nach Wunsch ein oder aus. Stelle sicher dass die Felder „Beschriftung“ und „Rahmen“ aktiv sind. Achte darauf, dass die Ebenen „Beschriftung“ – „Seitenzahlen“ und „Rahmen“ angeklickt sind“



## Schnitt ausdrucken und zusammenkleben:

Jeder Drucker ist etwas anders. Bei unserem Drucker (Modell Rico) haben wir die Einstellung „über große Seiten verkleinern“ ausgewählt – die Skalierung beträgt 100%. **Bei Deinem Drucker ist die Einstellung vielleicht anders. Drucke daher zunächst nur die erste Seite mit dem Testquadrat aus und überprüfe, ob die Druckeinstellung korrekt ist – das Testquadrat muss 5x5cm betragen, es sollte ein Rahmen mit Kleberand zu sehen sein ca. 1cm.** Leerseiten wurden entfernt. Orientiere Dich beim Zusammenkleben am Klebeplan + Seitennummerierung.

## Tipps für Beamernutzer:

Verbessere den Kontrast beim Projizieren auf dunklen Stoffen durch folgende Einstellung:

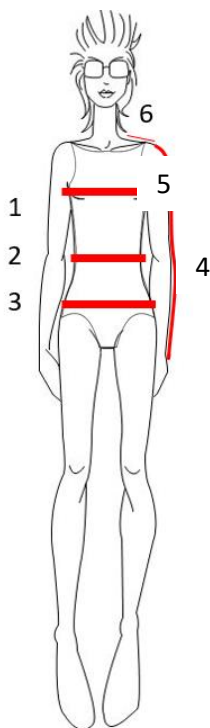
Datei / Bearbeiten / Einstellungen / Barrierefreiheit (oder Shortcut Ctrl+K)

- aktiviere den Haken „Dokumentenfarben ersetzen“
- deaktiviere den Haken „Nur Farbe von schwarzem Text oder Vektorgrafik ändern“





## Richtige Größe finden



### 1 Oberweite:

Die Oberweite wird waagrecht um den Körper gemessen. Das Maßband wird um die höchste Stelle der Brust und über die Schulterblätter/Rücken gelegt

### 2 Taillenweite:

Das Maßband wird locker um die Taille gelegt

### 3 Hüftweite:

Die Hüfte wird um die stärkste Stelle gemessen

### 4 Armlänge:

Die Armlänge wird mit einem leicht angewinkeltem Arm gemessen, über den Ellbogen bis zum Handgelenk

### 5 Schulterbreite:

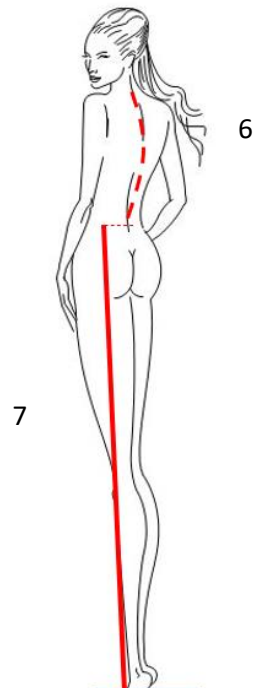
Vom Halsansatz bis zur Armkugel

### 6 Rückenlänge:

Vom Halsansatz bis zur Taille messen

### 7 Seitliche Länge:

Die Länge von der Taille bis zum Fußboden messen



## Maßtabelle Damen

Größe	34	36	38	40	42	44	46	48	50	52	54
Oberweite	80	84	88	92	96	100	104	110	116	122	128
Hüftweite	86	90	94	98	102	106	110	116	122	128	134

## Informationen zur Passform / Arbeitsvorbereitung

Mit einem Ebook oder einem Papierschnitt, egal welcher Marke, erwirbst Du einen Konfektionsschnitt. Das heißt, Du musst Deine eigenen Maße diesem Schnittsystem anpassen.

Entscheidend für die Größenauswahl sind Oberweite und Hüftweite.

Die Jacke ist leger geschnitten.

### Jacke verkürzen / verlängern – enger / weiter nähen

Du kannst die Jacke ganz einfach am Saum verlängern oder verkürzen und an den Seitennähten (Ärmel mit berücksichtigen) weiter oder enger nähen. Die Ärmel an der angegebenen Linie auf dem Schnitt verkürzen/verlängern.

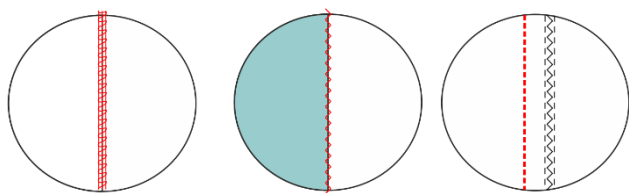
Vergleiche Deine persönlichen Maße nochmals mit dem Papierschnitt (Länge / Oberweite / Hüftweite) und ändere ihn ggf. ab. Zum Abmessen haben wir Dir jeweils in der Oberweite und in der Hüfte eine rote gestrichelte Linie eingezeichnet, in der bereits die Nahtzugabe berücksichtigt wurde.



## Nähmaschine einstellen:

### Nähen mit der Overlock

Die einfachste Verarbeitungsmethode ist mit einer Overlock. Achte darauf, Dein Differential Deiner Overlock richtig einzustellen, so lässt sich vermeiden, dass der Jersey sich nicht wellt.



Ein tolles [Video dazu gibt es übrigens von Makerist.](#)

Nähst Du mit der Nähmaschine, empfehlen wir Dir zuerst die Nähte mit einem kleinen Steppstich (Länge 2-2,5) zu nähen und anschließend beide Lagen mit einem Overlockstich zu versäubern.

### Nähen mit der Nähmaschine

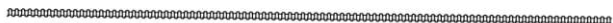
Es gibt auch Nähmaschinenfüße, die ein kleines Schneidemesser eingebaut haben und ebenfalls die Fransen abschneiden.

Für Jersey solltest Du einen elastischen Stich verwenden. Mit der Nähmaschine stehen Dir zahlreiche elastische Stiche zur Verfügung.

Achte darauf, die passenden Nadeln zu verwenden, es gibt spezielle Nadeln für Jersey.

Hast Du keine Overlock, dann kannst Du die Stoffe mit einem Zick-Zack-Stich versäubern.

Solche oder ähnliche Stiche stehen Dir vermutlich mit Deiner Nähmaschine zur Verfügung. Der dreifach Zickzackstich eignet sich hervorragend für elastische Säume und für das Nähen von Unterwäsche – er ist mit entsprechendem Garn sehr dekorativ und haltbar.



### Kennst Du den Obertransporter?

Obertransportfüße werden gerne zum Nähen von Samt, Karostoffen oder gestreiften Stoffen verwendet, damit sich nichts verschiebt.

Was vielleicht nicht so bekannt ist, er eignet sich auch hervorragend für Jersey. Mit einem Obertransporter werden sowohl die untere Stoffschicht, als auch die zweite Lage oben drauf gleichmäßig transportiert und so wellt sich der Jersey nicht.



## Nähtechnik: Einkräuseln einfach erklärt

Das Einkräuseln dient dazu, zwei unterschiedlich breite Stoffteile auf eine identische Länge zu bringen. Das größere Stoffteil wird so in kleine Falten (Kräusel) gerafft, das gibt einen schönen Effekt.

Es geht ganz einfach:

Auf dem größeren Stoffteil, das eingereiht werden soll, nähst Du zwei Reihen mit Stichgröße 5 – die Reihen sollten ca. 8mm-1cm auseinanderliegen. Beachte: hinten und vorne nicht verriegeln!

Zum Einkräuseln jeweils links und rechts ca. 15cm lange Fäden hängen lassen.

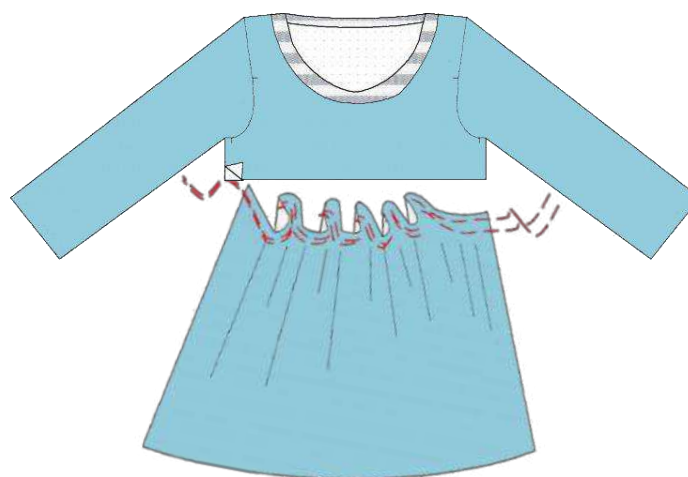
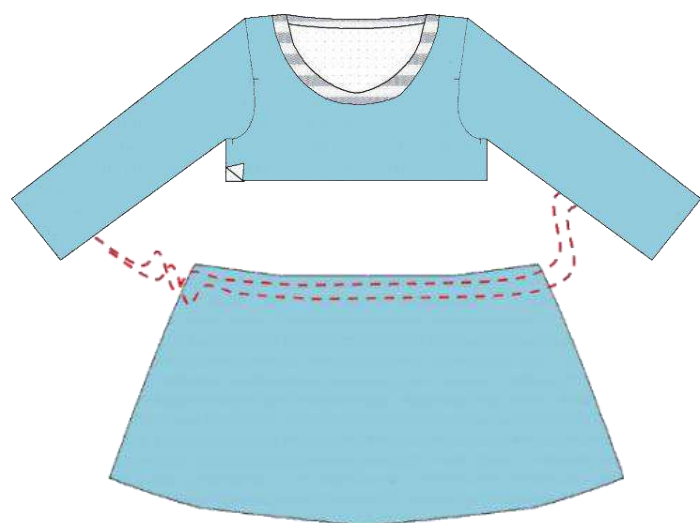
Mit dem Unterfaden schiebst Du dann den Stoff zusammen, bis die Weite des kleineren Stoffteils erreicht ist. Achte darauf, die Falten (Kräusel) gleichmäßig zu Verteilen.

Wenn Du die Stoffstücke zusammennähst, wird immer auf der Seite genäht, auf der sich die Kräusel befinden. Wenn Du die Teile abgesteppt hast, kannst Du die Hilfsfäden wieder entfernen, in dem Du sie vorsichtig herausziehst.

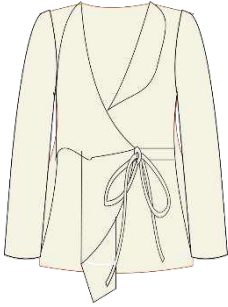
Denke daran, im Anschluss alles schön zu bügeln.

Die Technik kannst Du anwenden, wenn Du zum Beispiel einen Rock an ein Oberteil nähst, bei einem Stufenrock u.v.m.

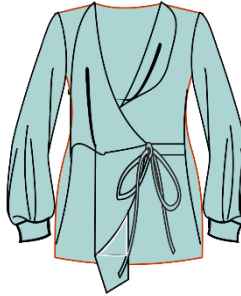
Auf Youtube findest Du zahlreiche tolle [>>Videos](#), in denen das Kräuseln gezeigt wird.



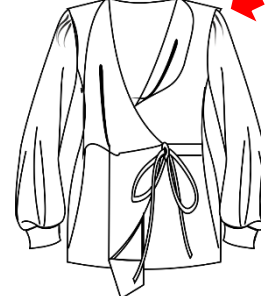
## Modellübersicht - Die Jacke kannst du mit verschiedenen Ärmeln variieren.



Gerader Ärmel

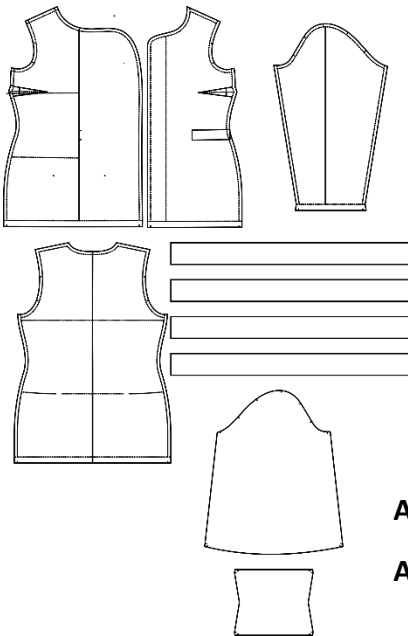


1 Bischofsärmel



2 Bischofsärmel an der Schulter zusätzlich gerafft

### Technische Zeichnung:



### Pflegehinweis:

Generell sollte man die Stoffe vor dem Vernähen so waschen, wie man das Kleidungsstück später waschen will.

Also, bei Handwäsche per Hand - Maschinenwäsche per Waschmaschine. Gleiches gilt für den Wäschetrockner.

Add On Bischofsärmel

Add On Bischofsärmel, oben gerafft

### Zuschneideplan

Zuschnitt	Oberstoff
Vorderteil links	1x
Vorderteil rechts	1x
Rückenteil	1x Stoffbruch
Ärmel gerade	2x gegengleich
Bischofsärmel	2x gegengleich
Bündchen	2x
Bindebändchen*	4x 1m lang /5cm breit (beinhaltet 1cm NZG)

Die Nahtzugaben sind wie folgt:

Nähte 1cm  
Saum 2cm

### \*Bindebänder:

Evtl. die Bänder mit Einlage versehen, falls der Stoff sehr weich sein sollte

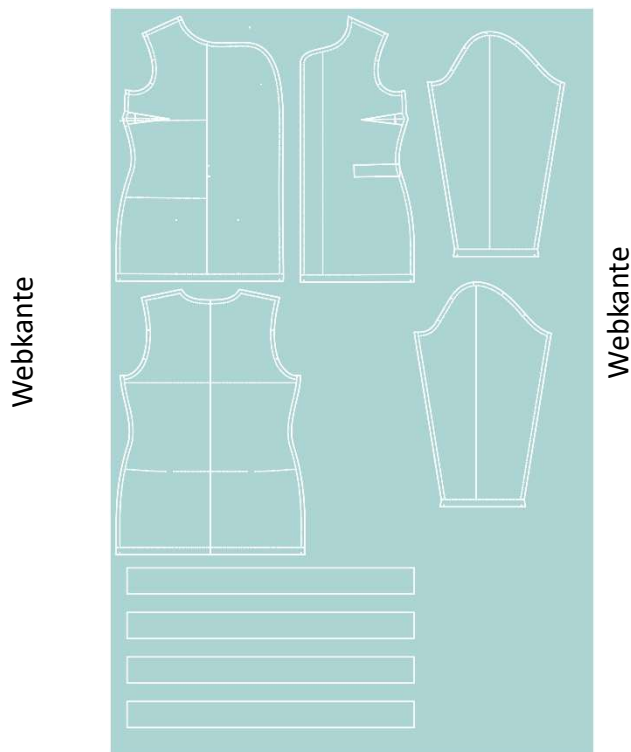




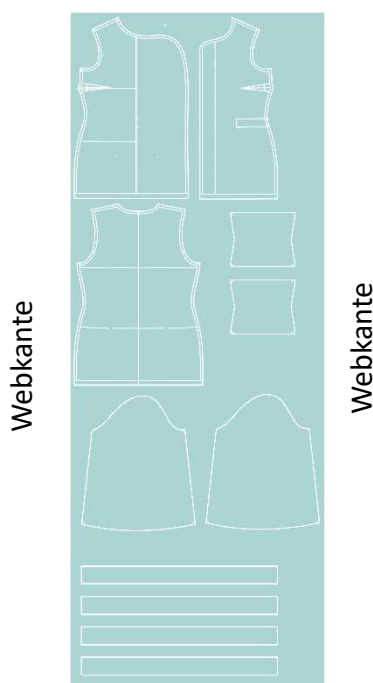
## Und los geht's:

Papierschnitt ausschneiden, auf Stoff auflegen und zuschneiden. Anschließend die Markierungen/Passzeichen auf die Schnittteile übertragen. Bei Stoffen die links und rechts gleich oder einfarbig sind, jeweils die linke Seite mit einem Kreidestrich markieren.

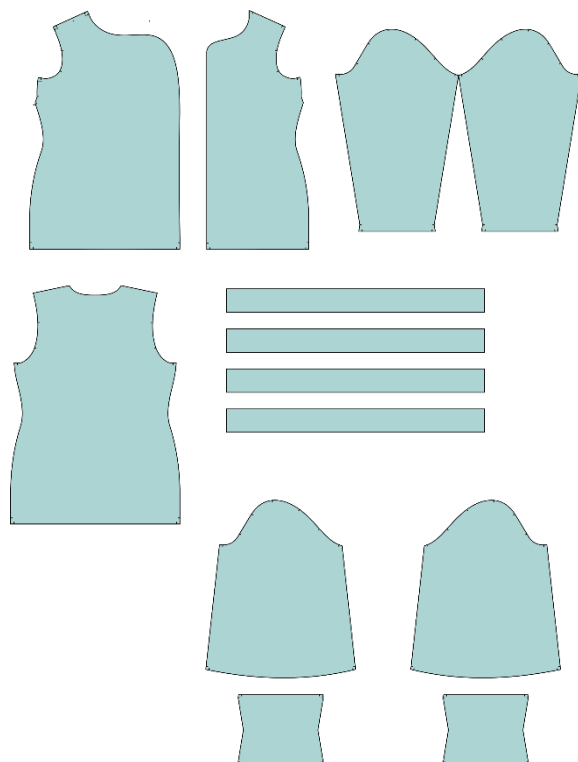
### Stoffauflageplan



1,40m



### Zugeschnittene Teile



- Linkes Vorderteil
- Rechtes Vorderteil
- 2 Ärmel
- Alternativ 2 Ärmel mit Bündchen
- Rückenteil
- Bänder

Je nach Größe kann sich die Stoffauflage ändern



**Wir starten mit den Abnähern:**



Zuerst auf dem linken und rechten Vorderteil den Abnäher nähen – achte darauf, den Abnäher an der Spitze auslaufen zu lassen, damit keine „Tüten“ entstehen



Im Anschluss den Saum am Rückenteil und an den Ärmeln um bügeln (2cm)



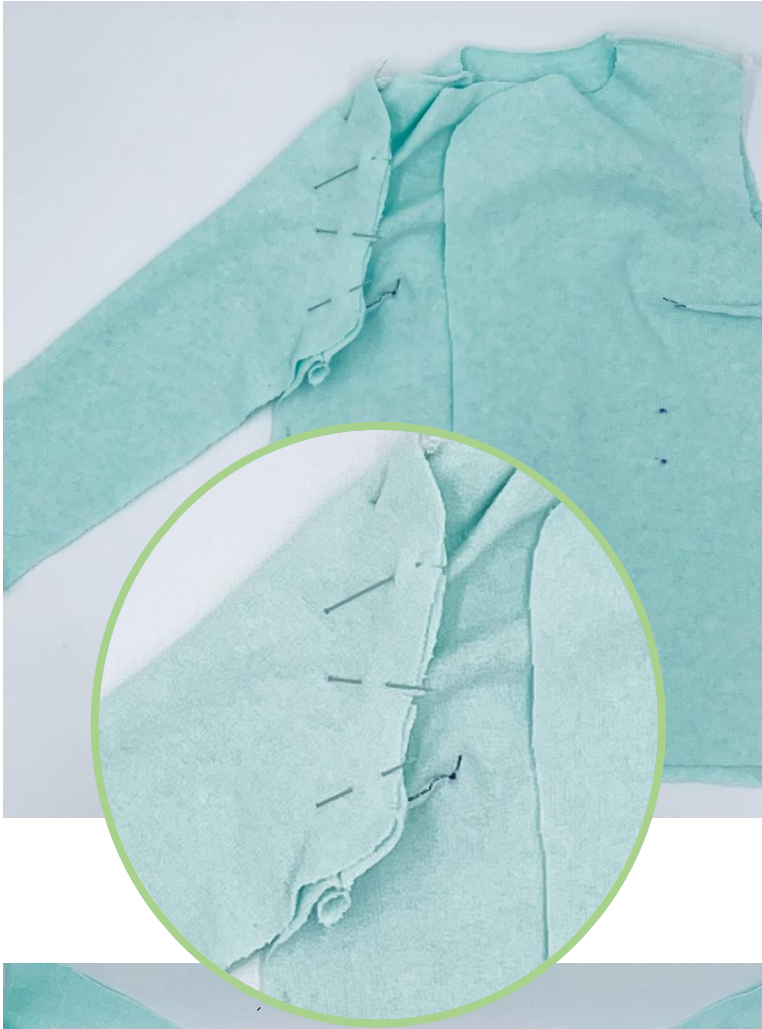


Im Anschluss die Vorderteile  
rechts auf rechts auf das  
Rückenteil platzieren und linke  
und rechte Schulternaht nähen -

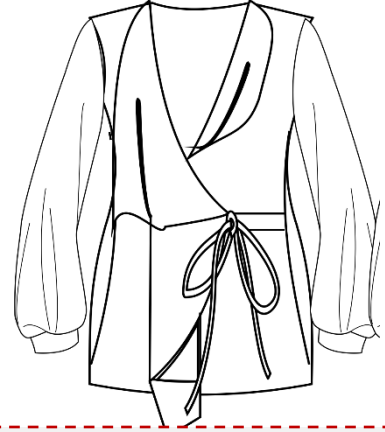


So sieht es von der rechten  
Seite aufgeklappt aus





Ärmel einnähen, dabei Passpunkte beachten – die Seitennähte bleiben noch offen



**Add On alternativ Bischofs-Ärmel 1 oder 2:**

Ärmel unten bis auf Manschettenweite einkräuseln (Vgl. Seite 7) dann Manschette annähen (Anleitung auf Seite 17)



Sieht dann so aus (Ansicht von der linken Seite)







Seitennähte – jeweils vom Ärmel ausgehend - schließen (die Jacke dabei auf links drehen) – auf einer Seite das Bindeband an der dafür vorgesehenen Markierung dazwischen fassen.

Alternativ weite Ärmel:  
Du schließt die Manschette zum Ring, wie ein Bündchen und steckst es an die bereits eingereichten Ärmel Bündchen an die Ärmel stecken, dabei die Kräusel gleichmäßig verteilen Manschette annähen. Es wird auf der Kräusel-seite genäht.

Bindeband anfertigen: Dazu jeweils den Stoffstreifen rechts auf rechts zusammenfalten und absteppen. Im Anschluss wenden und bügeln.



Stoffbruch



Wendeöffnung





Das Bindeband auf der rechten Seite noch ein Stückweit mit einer Steppnaht fixieren.



Die vorgebügelter Säume an Ärmel und Hüfte absteppen. Nach Möglichkeit auf der rechten Seite, Stichgröße 4 einstellen.





Sieht dann so aus



Nun die vorderen Kanten  
versäubern:

Du kannst eine normale Overlock-  
naht wählen – Rollsaum geht  
auch.

Hast Du nur eine Nähmaschine  
würden wir die Jacke mit einem  
Schrägband oder Falzband  
einfassen – **Vgl. Add On Seite 21**

Vielleicht gefällt Dir auch unsere  
Variante:







Wir haben die Kanten mit Stickgarn versäubert – das geht so:

- Farblich passendes Stickgarn in die Overlock eingefädelt ((3 Fäden sind ausreichend (2 Unterfäden – 1 Oberfaden) ))
- Den Stich sehr eng stellen (wir arbeiten mit einer Babylock, bei uns ist es Stichgröße 1)
- Auf der linken Seite die Kanten rundherum 1x mit der Overlock nähen.
- Anschließend das ganze nochmals von der rechten Seite, diesmal jedoch OHNE Messer – dieses kann man auch ausschalten.
- Das ergibt eine sehr schöne Naht. Probiere es vorher an einem Stoffrest aus.

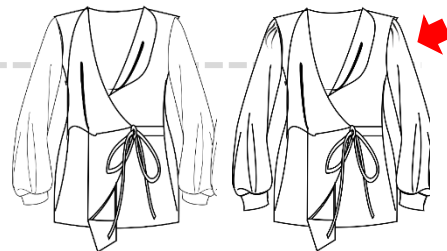


Zum Schluss das zweite Bindeband auf der linken Seite (also innen) annähen und die Overlockraupen mit einer Stopfnadel in die Naht vernähen und mit der Nähmaschine verriegeln, damit sich nichts mehr auftrennt.

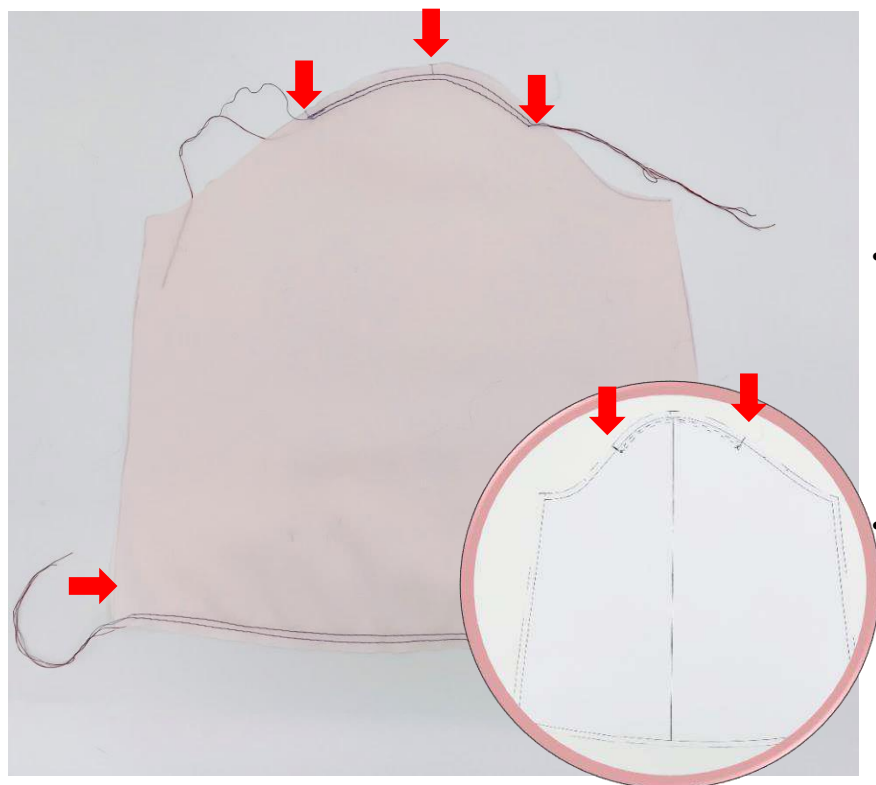
Die Jacke ist nun fertig ☺



**Add On Bischofsärmel 1 und 2 – es sind 2 Ärmel im Schnitt:**



Ärmel 2 wird oben zusätzlich gekräuselt, Ärmel 1 wird nur unten eingekräuselt.



- Zwischen dem linken und dem rechten Passpunkt an der oberen Mitte einkräuseln (Vgl. Seite 7) (nur Ärmel 2)

sowie

- Unten einkräuseln (Ärmel 1 + 2)



**Gilt für Ärmel 2:**

- Ärmel in die Armkugel stecken, Start ist an der Schulternaht und am obersten Passpunkt des Ärmels
- Die Kräuselung gleichmäßig zwischen beiden Passpunkten an der oberen Schulter verteilen
- An den beiden unteren Passpunkten wird der Ärmel ohne Kräuselung eingesteckt
- Ärmel einnähen
- Es wird auf der Kräuselung genäht, idealerweise zwischen den beiden Reihfäden
- Reihfäden nach dem Einnähen entfernen

**Ärmel 1:**

- Unter Beachtung der Passpunkte einsetzen – ohne Kräusel (Vgl. Seite 12)





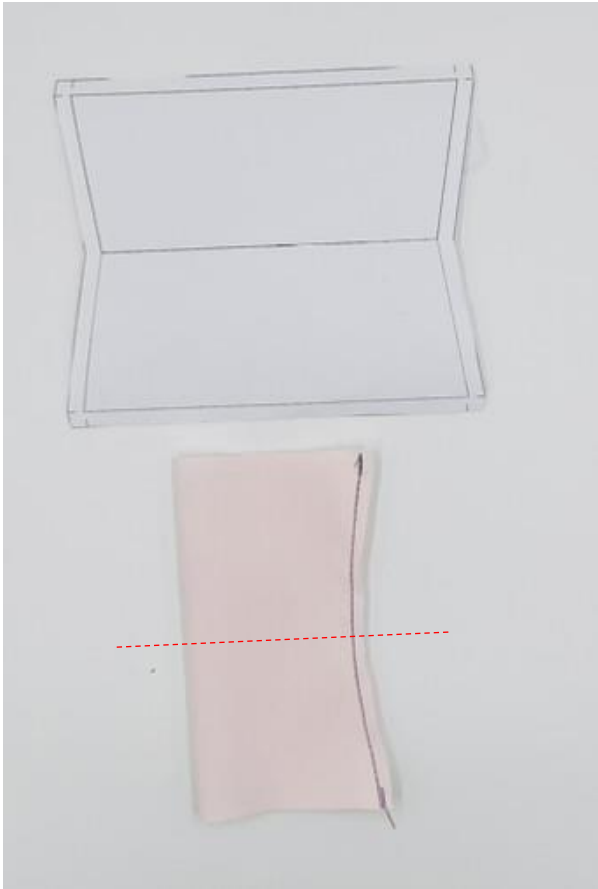
- Von der rechten Seite sieht es so aus - in der oberen Mitte sind die Kräusel



- Für die Manschetten den unteren Saum auf die Weite der Manschette einhalten
- Jetzt die Seitennäht inkl. Ärmel schließen







- Manschette an der Seite  
zusammennähen

- Die Manschette vor dem Nähen bereits  
im Bruch bügeln, so lässt sie sich besser  
falten (siehe rote Linie)



- Anschließend zur Hälfte legen





- Manschetten mit der geschlossenen Kante in den Ärmel schieben

- Genäht wird innen in der Manschette – Kräuselfäden im Anschluss entfernen – fertig



Wenn die Ärmel eingenäht sind, geht es weiter mit den Bindebändern und Versäuberung der vorderen Kanten ab Seite 13



**Add On vordere Kanten mit Schrägband einfassen:**



Ausreichend Schrägband vorbereiten für Saum und vordere Kanten – am besten ausmessen. Das Schrägband kannst Du sehr gut selbst herstellen – hier wird es gezeigt: [>>Video Youtube](#)



Am Anfang das Schrägband umklappen, damit der Anfang schön aussieht (am Schluss ebenso) und die Kante zwischen das Band legen.

So sieht es unter der Nähmaschine aus – am besten nimmst Du Dir eine Pinzette zuhilfe – Kante zwischen das Schrägband legen, knappkantig rundherum inkl. Saum absteppen



Wir haben unser Modell zur Hälfte mit Schrägband zur Demonstration versäubert.







Die Jacke ist nun fertig 😊

**Gratuliere, Du hast es geschafft und kannst stolz auf Dich sein!**  
Wir würden uns freuen, wenn Du Deine Werke markierst, damit wir sie bewundern können.

**Hashtags: #toscaminni #jackeodile**

**Facebook - Instagram – Newsletter - Nähblog**



**Bist Du auf Makerist?**

Deine Werke kannst Du hier auch in der [>>Werkschau](#) zeigen – wir würden uns freuen, wenn Du uns hier verlinkst und den Schnitt bewertest 😊

**Impressum:**

Silvia Vogt  
TOSCAminni-Schnittmanufaktur  
Scheibenstraße 1  
94557 Niederalteich  
0160-4546016  
[www.toscaminni.de](http://www.toscaminni.de)  
info@toscaminni.de  
USt-IdNr.: DE 247560793

