

## Veste Esmè

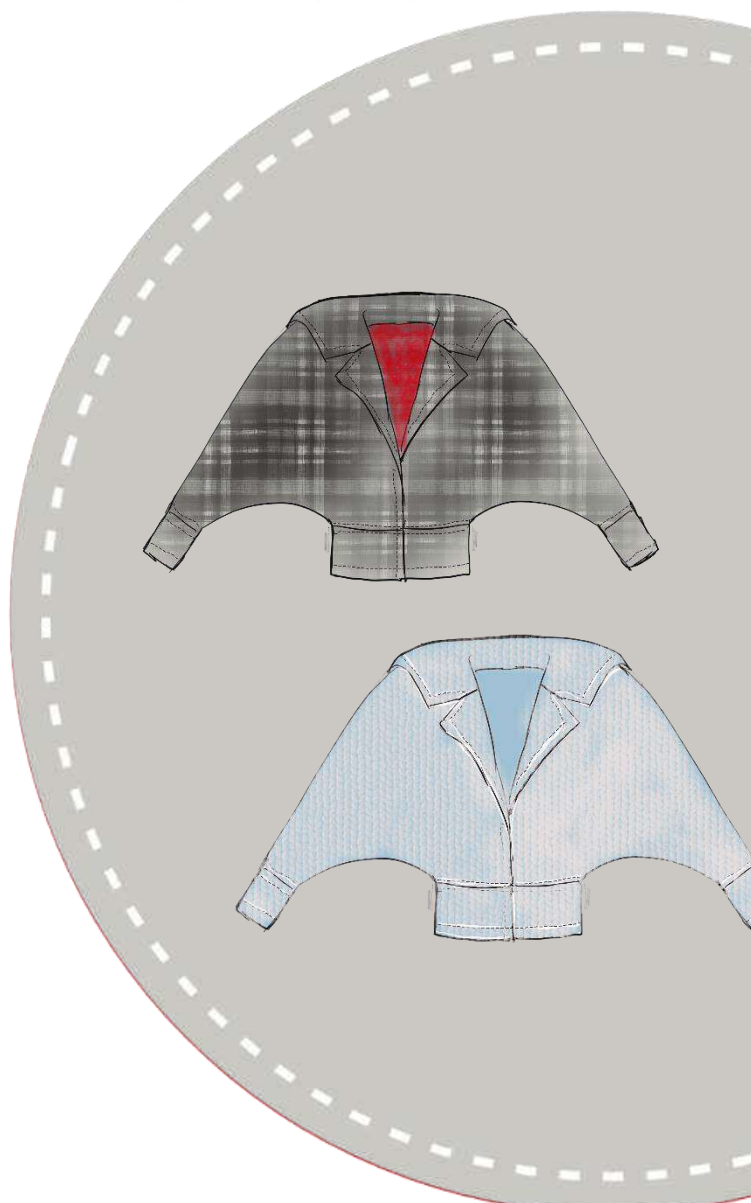
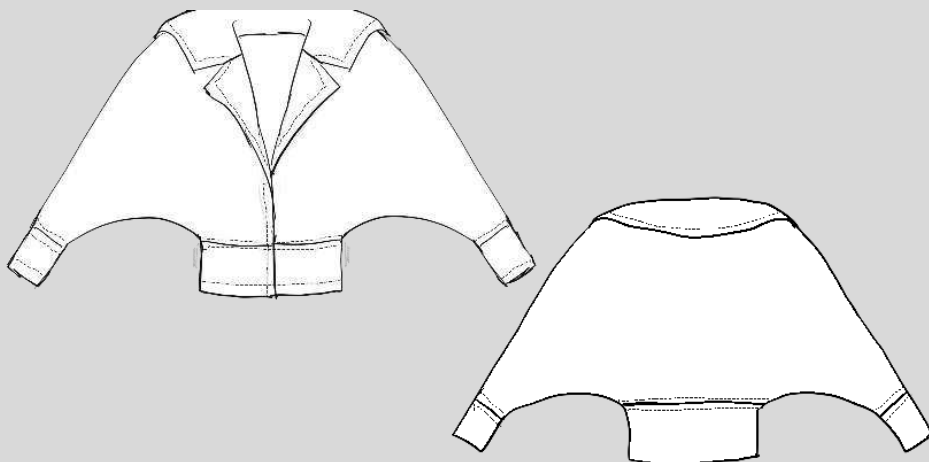


Schéma en coupe :



#jackeesmè

Art.-Nr: 4-E-39

Taille: 34-54

Niveau:





## Instructions de couture - Patron

### Matériel

Tissu conseillé Tissus en laine, tissus plus épais, tricots plus épais, sweat épais (grammage env. 350-450 g)

Boutons-pression 3 -4 pièces de boutons magnétiques (source d'approvisionnement : [Knopftruhe](#)) ou boutons-pression Prym normaux à coudre

Entoilage G700 Pour les tissus en laine/tissus normaux

### Consommation de tissu en m - largeur de tissu 1,40m

Taille	34	36	38	40	42	44	46	48	50	52	54
Veste	2,30	2,30	2,30	2,30	2,50	2,50	2,70	2,70	2,80	2,80	2,90

### Tableau de mesures femmes taille 1,68m

Taille	34	36	38	40	42	44	46	48	50	52	54
T.d. poitrine	80	84	88	92	96	100	104	110	116	122	128
T. d. hanches	86	90	94	98	102	106	110	116	122	128	134
T. d. taille	62	66	70	74	78	82	86	92	98	104	110



## Blog de couture

### Table des matières :

Droit d'auteur / Coupe Imprimer / Coller page 3  
 Trouver la bonne taille /ajuster la coupe page 4  
 Ce qu'il faut savoir sur les coutures page 5  
 Dessin technique/plan de coupe page 6  
 Découpe page 7



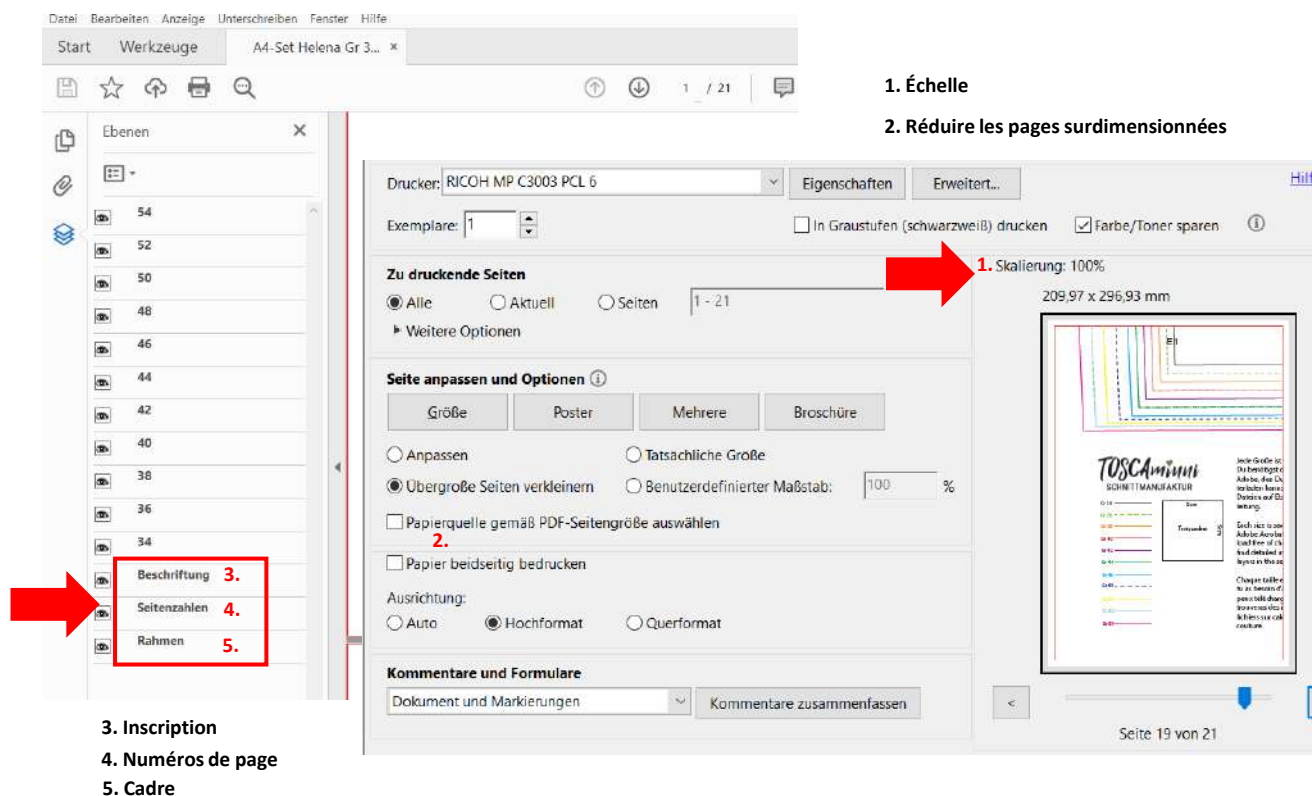
## Droit d'auteur

Tous les produits de notre boutique en ligne ont été créés et conçus par nos soins. Nos patrons / fichier de broderie / ebook sont protégés par des droits d'auteur et ne peuvent être vendus, donnés, copiés ou modifiés. Nous sommes les seuls à détenir les droits d'auteur, sauf mention expresse.

## Coupe sur des calques

Chaque taille est sauvegardée sur un calque séparé. Il est ainsi possible de n'afficher que les tailles que tu souhaites réellement imprimer. Pour utiliser cette fonction, tu as besoin d'**Acrobat Reader**, que tu peux télécharger gratuitement sur Internet.

Clique sur l'icône de calque dans Acrobat. Reader et affiche ou masque les tailles selon tes souhaits. Assure-toi que les champs "Étiquette" et "Cadre" sont activés. Veille à ce que les calques "Étiquette" - "Numéros de page" et "Cadre" soient cochés.



**1. Échelle**

**2. Réduire les pages surdimensionnées**

**3. Inscription**

**4. Numéros de page**

**5. Cadre**

## Imprimer le patron et le coller :

Chaque imprimante est légèrement différente. Sur notre imprimante (modèle Rico), nous avons sélectionné le paramètre "réduire les pages surdimensionnées" - l'échelle est de 100%. **Sur ton imprimante, le réglage est peut-être différent. Imprime donc d'abord seulement la première page avec le carré test et vérifie si le réglage d'impression est correct - le carré test doit être de 5x5cm, il doit y avoir un cadre avec une bordure adhésive d'environ 1cm.** Les pages blanches ont été supprimées. Oriente-toi sur le plan de collage + la numérotation des pages pour le collage.

## Conseils pour les utilisateurs de vidéoprojecteurs :

Améliore le contraste lors de la projection sur des tissus sombres en effectuant le réglage suivant : Fichier / Édition / Préférences / Accessibilité (ou raccourci Ctrl+K

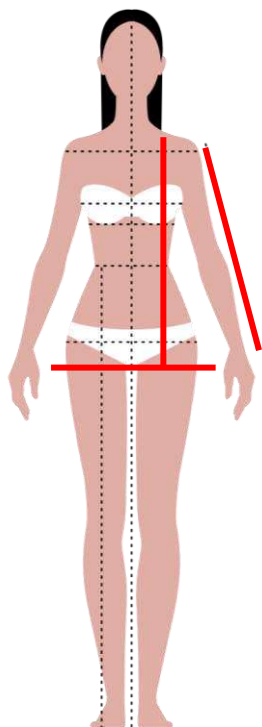
- active la coche "Remplacer les couleurs du document"
- décoche la case "Ne changer que la couleur du texte noir ou des graphiques vectoriels".



## Trouver la bonne taille

**Tableau de mesures femmes taille 1,68m**

Taille	34	36	38	40	42	44	46	48	50	52	54
T.d. poitrine	80	84	88	92	96	100	104	110	116	122	128
T. d. hanches	86	90	94	98	102	106	110	116	122	128	134
T. d. taille	62	66	70	74	78	82	86	92	98	104	110



### Informations sur la coupe / préparation du travail

Avec un ebook ou un patron papier, quelle que soit la marque, tu achètes un patron de confection. Cela signifie que tu dois adapter tes propres mesures à ce système de coupe.

Si tu hésites entre deux tailles, par exemple tour de poitrine taille 38 - tour de hanches taille 40/42 - nous te conseillons de superposer les deux tailles concernées et de les ajuster aux endroits correspondants.

### Raccourcir / allonger le patron

Couper le patron à la ligne prévue à cet effet. Ecarte les pièces de la mesure nécessaire - colle une bande de papier entre elles et réajuste les lignes.

Pour raccourcir, rapproche les pièces de la mesure nécessaire - fixe-les avec du ruban adhésif et réajuste les lignes.

**Modèle d'essai :** nous recommandons de réaliser un modèle d'essai dans un tissu bon marché afin de se familiariser avec le patron.

Le facteur décisif pour le choix de la taille est la largeur des hanches - la veste a une coupe décontractée et s'ajuste sans serrer. La veste peut être cousue plus étroitement par les coutures latérales, si vous le souhaitez.

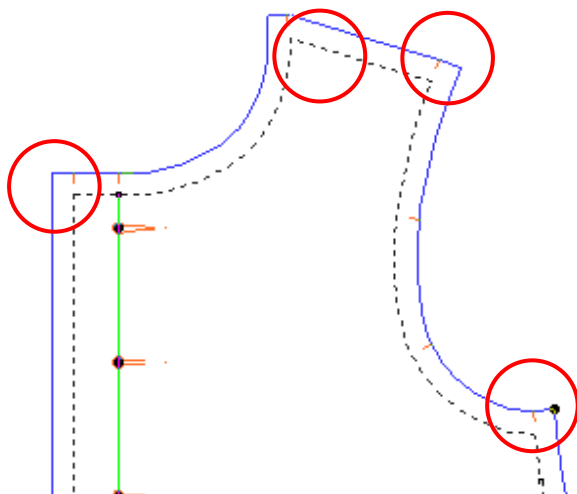
### Infos sur la mesure du patron - Important !

Compare une nouvelle fois les mesures suivantes avec le patron en papier. N'oublie pas que le patron contient déjà le surplus de couture, tu dois le calculer. Dessine le surplus de couture avec un petit repère. Dessine tes modifications - couds éventuellement un modèle d'essai dans du coton/de l'urticaire bon marché/un vieux drap de lit, etc. (coût 1-3 EUR/m) - il suffit de coudre le devant, le dos et une manche, tu peux ainsi te faire une idée du patron/de la forme.

Dimensions requises	Ta mesure personnelle	Mesure Patron
Tour de hanches		
Longueur des manches (boule de bras - longueur souhaitée)		
Longueur avant (épaule -longueur souhaitée)		



## Points de repère pour le surplus de couture



Nos patrons contiennent déjà le surplus de couture. Des points de repère sont insérés dans les coins. Ces points de repère te permettent de connaître la largeur du surplus de couture et de savoir où commencer à coudre. Il en va de même pour l'ourlet.

## Ce qu'il faut savoir sur les types de points de la machine à coudre :

### Point 1 : point droit normal avec longueur de point 2,5-3

Ce point est nécessaire pour coudre les pièces ensemble, il est fixé au début et à la fin (c'est-à-dire que tu couds avec ta machine quelques points en arrière - normalement il y a un bouton sur la machine pour cela).

### Point 2 : point zigzag

Tu peux l'utiliser pour surfiler les bords si tu n'as pas de surjeteuse.

### Point 3 : point de surjet

Celui-ci est cousu avec la surjeteuse (nous utilisons une surjeteuse à 3 fils). Si seuls les bords sont surfilés, 3 fils suffisent.

### Point 4 : point droit de longueur 5 ou 6 (point de faufilage)

Nous l'utilisons pour le fronçage ou le faufilage. Le fil n'est pas fixé au début/à la fin et on laisse pendre environ 10 cm de fil au début/à la fin. Ceux-ci servent à froncer ou à l'agrafage. Le fil est ensuite retiré.

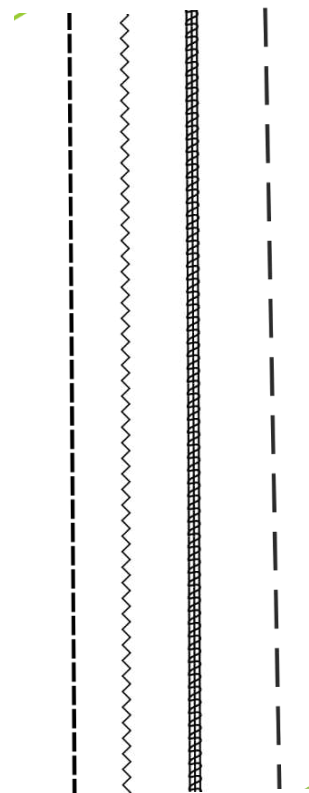
### Coudre avec du jersey

Pour le jersey, tu dois utiliser un point élastique. Avec la machine à coudre, tu disposes de nombreux points élastiques. Veille à utiliser des aiguilles adaptées, il existe des aiguilles spéciales pour le jersey.

### Connais-tu le pied d'entraînement supérieur ?

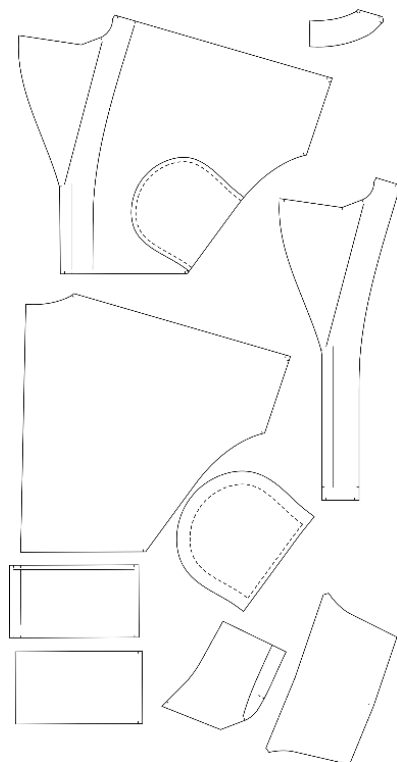
Les pieds à transport supérieur sont souvent utilisés pour coudre du velours, des tissus à carreaux ou à rayures, afin que rien ne se déplace. Il convient aussi parfaitement au jersey. Avec un pied d'entraînement supérieur, la couche inférieure du tissu ainsi que la deuxième couche au-dessus sont transportées de manière régulière et le jersey ne gondole donc pas.

1 2 3 4





**Plan technique :**



**Plan de découpe**

No.	Découpe	Tissu extérieur	Entoilage
1	Devant	2x opposé	
2	Parementure ourlet devant	2x opposé	
3	Dos	1x Pliure d. t.	
4	Parementure ourlet dos	1x Pliure d. t.	
5	Col	2x Pliure d. t.	1x Pliure d. t.
6	Parementure col devant	2x opposé	2x opposé
7	Parementure col dos	1x Pliure d. t.	1x Pliure d. t.
8	Parementure ourlet manches	2x opposé	
9	Poches	4x opposé	

**Conseil d'entretien :**

En général, il faut laver les tissus avant de les coudre de la même manière que l'on veut laver le vêtement plus tard. Donc, pour le lavage à la main - lavage en machine à la machine à laver. Il en va de même pour le sèche-linge. Sinon, tu peux aussi passer les tissus à la vapeur avec un fer à repasser, cela suffit généralement.

Laver les tissus en laine et en tricot uniquement avec le programme de lavage pour la laine !

**Les surplus de couture suivants sont inclus dans le patron :**

Coutures 1cm ourlet 3cm

Ourlet des manches 3cm

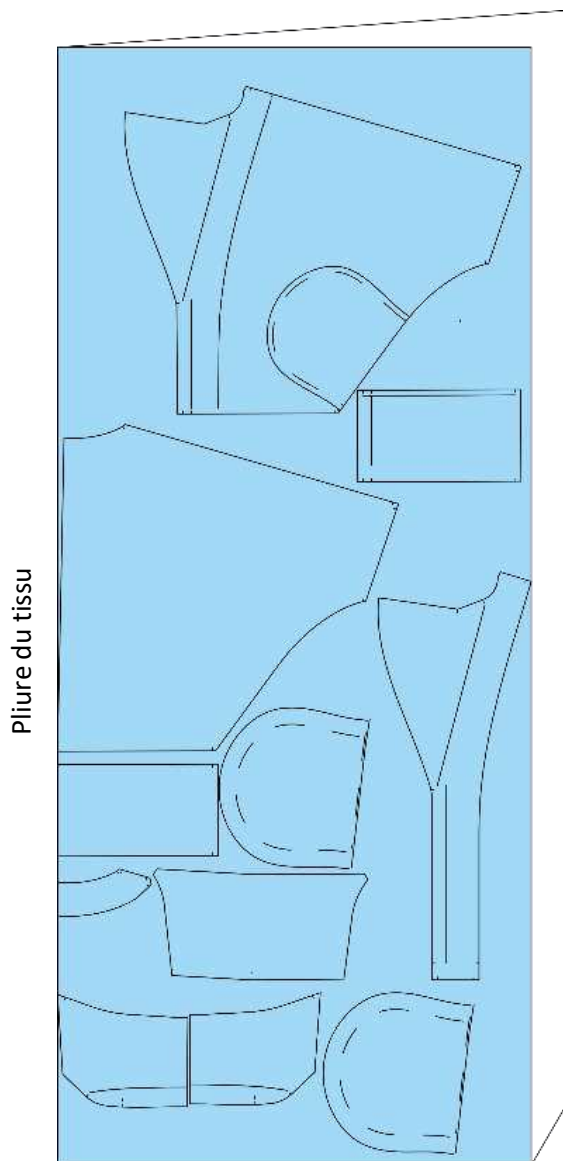
Poches : 3cm sur l'arrondi, 1cm sur le bord



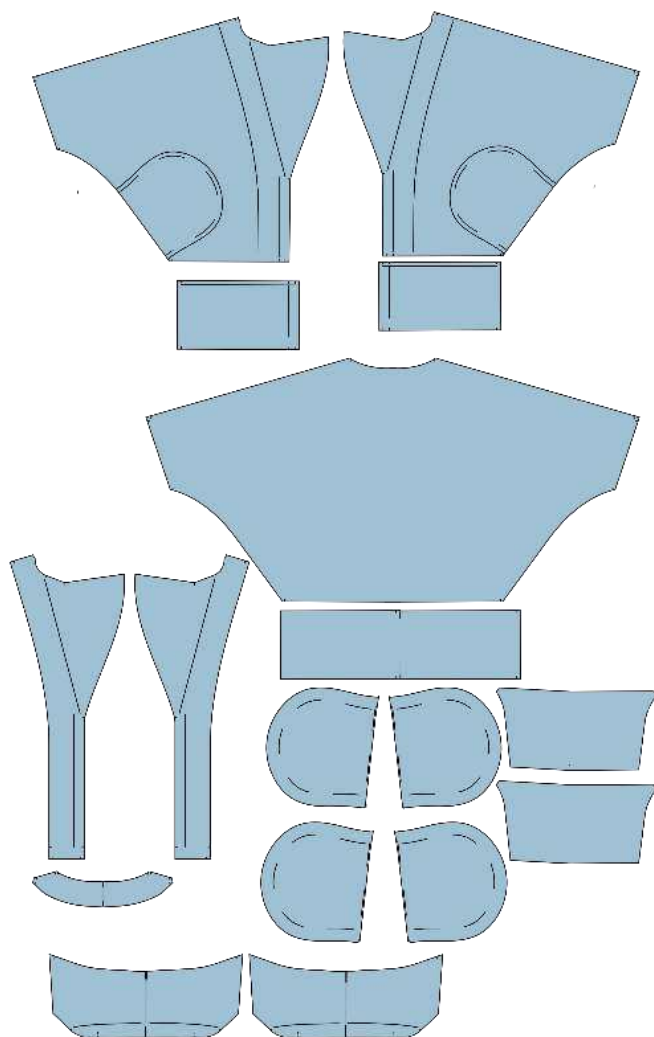
## Et c'est parti !

Découper le patron en papier, le poser sur le tissu et le découper. Reporter ensuite les marquages sur les pièces du patron. Pour les tissus qui sont identiques ou unis à gauche et à droite, marquer chaque fois le côté gauche avec un trait de craie.

### Plan de coupe



### Pièces découpées

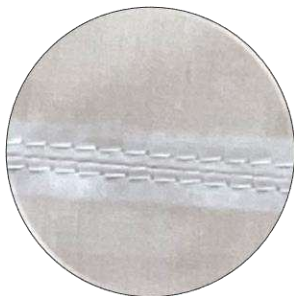


Si tu as des tissus très épais, nous te conseillons de découper les sacs en jersey ou en tissu de doublure.





Dos



Devant

### Surfiler les coutures / procédure

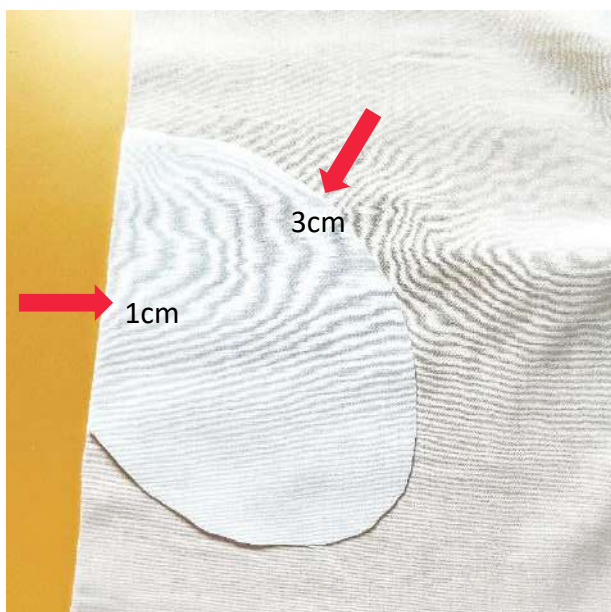
- Commence par surfiler toutes les pièces avec la surjeteuse, sauf si tu utilises des tissus qui n'en ont pas besoin, comme la laine.
- Nous avons cousu notre modèle titre à la machine à coudre, taille de point 3-4, en raison de l'épaisseur du tissu.
- Remarque : nous n'avons pas surfilé le modèle dans les instructions de couture, car il s'agit seulement d'un test.

### Parties avant

- Sur les deux parties avant, coudre les parementures d'ourlet, endroit contre endroit (partie 1+2)
- Repasser les coutures
- Piquer le surplus de couture à partir du côté droit avec un point plus grand (4) à gauche et à droite, cela donne une belle couture..



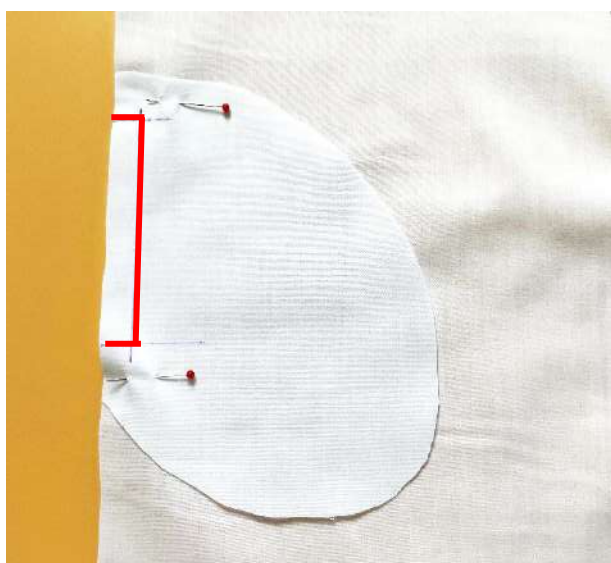




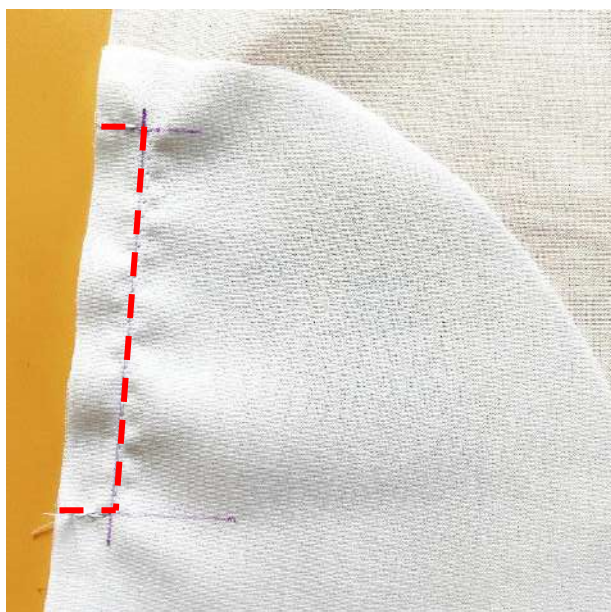
## Poches

- Si tu as des tissus très épais, tu peux découper les poches dans du jersey ou du tissu de doublure.
- Poser le premier sac, endroit contre endroit, sur le devant (pièces 1+9)
- Observe à cet effet les marquages des poches

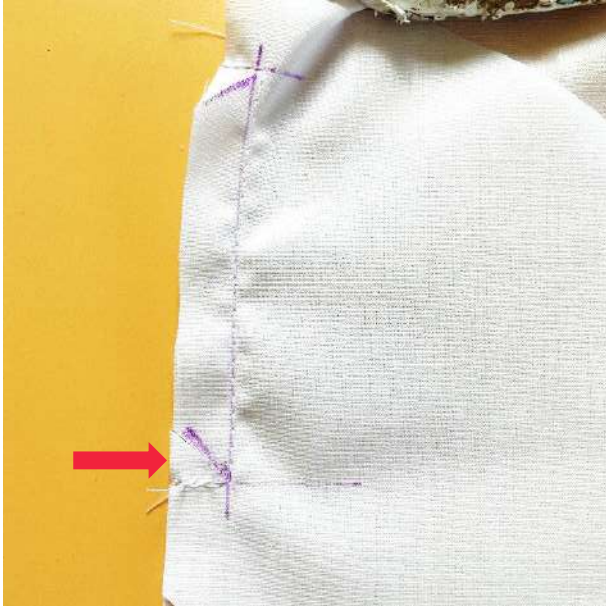
Pour information, les poches ont un surplus de couture de 3 cm sur les arrondis et un surplus de couture de 1 cm sur le bord.



- Épingler les poches sur les marques et marquer un surplus de couture de 1 cm.



- Coudre la poche le long de ces repères.



- Incisier le surplus de couture en biais dans le coin (Attention, s'arrêter juste avant la couture)



- Rabats le sac sur le côté gauche



- Repasser





- Voici à quoi cela ressemble du côté droit



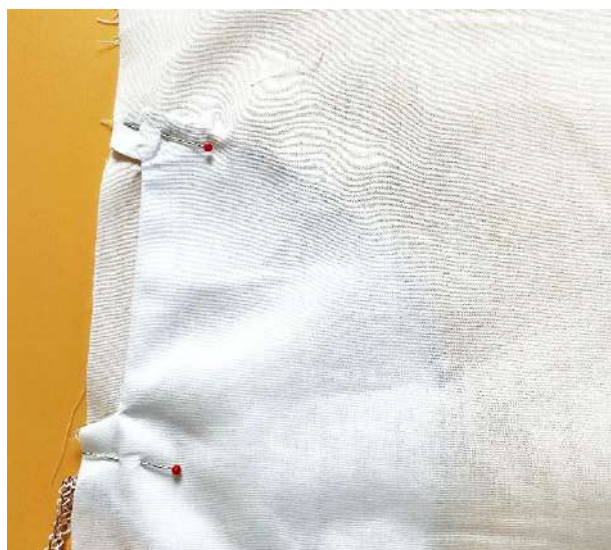
- Poser le deuxième sac, côté droit vers le bas, sur le sac déjà cousu.



- Épingler tout autour







- Voici à quoi ressemble le côté droit



- Sur le côté gauche, coudre ensemble les deux poches.
- Surfiler ensuite (si tu as déjà surfilé avant, cette étape est superflue)
- Les 3 cm de surplus de couture sont nécessaires pour faciliter la couture du sac, mais cela n'a pas d'importance si tu couds le sac avec 3 cm de surplus de couture ou seulement avec 1 cm de surplus de couture et que tu coupes le reste.



- Voici à quoi ressemble le sac en jersey de notre modèle de couverture



## Dos

- Sur le dos, placez également les parementures d'ourlet, comme décrit pour le devant (parties 3+4), endroit contre endroit.
- Couture, repassage, surpiqûre
- Piquer à nouveau les surplus de couture sur l'endroit.







- Poser la partie avant sur la partie arrière, endroit contre endroit.(partie1/2+3/4)



- Épingler la couture d'épaule, coudre



- Repasser les coutures





### Couture des parementures de manches (partie 8)

- Poser la parementure de manche sur la manche de la veste, endroit contre endroit.
- Coudre
- Repasser les coutures



- Piquer à nouveau les surplus de couture sur l'endroit





- Repasser le surplus de couture de 3 cm sur l'envers au niveau des manches



- Placez la pièce du dos, côté droit vers le bas, sur le côté droit de la pièce du devant (pièces 1+9+3).
- Épingler



- Voici encore une fois la couture de côté réalisée
- Veille également à ce que les coutures des bords de l'ourlet et des manches se rejoignent.
- Couture de la couture latérale des deux côtés
- Pour le sac, coudre juste à côté. Attention à ne pas coudre la poche





- Voici à quoi ressemble le sac cousu.



- Vue arrière
- Repasser les surplus de couture
- Coudre également la poche de l'autre côté
- Repasser les coutures, éventuellement inciser légèrement les arrondis
- 



- Et voici à quoi ressemble la veste après l'avoir retournée





## Couture de parementure de col



Tu as besoin des pièces n° 6+7+5

- col supérieur
- parementure devant
- parementure dos

**Pour les tissus fins, repasser l'entoilage (pas nécessaire pour les tissus épais)**

- Renforcer le col supérieur avec une Entoilage (pas le col inférieur)p.ex. G700







### Parementure de revers et parementure dos

- Épingler le parementure arrière aux le parementure avant, endroit contre endroit.

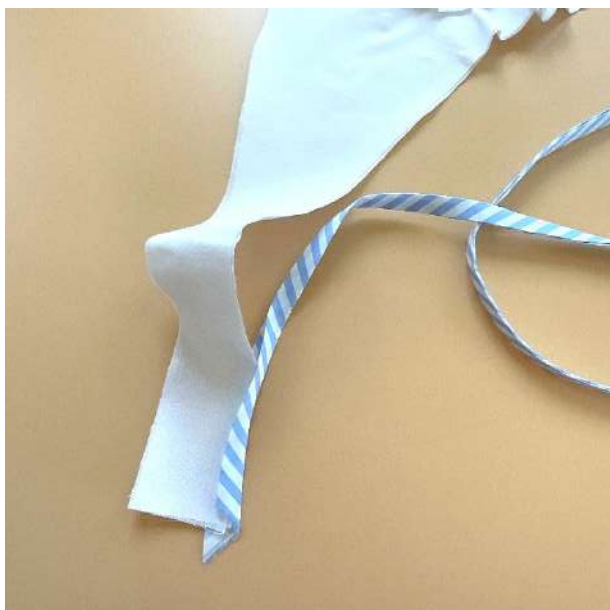


- Coudre et repasser les coutures





- Maintenant, couds le col supérieur (col avec l'entoilage) sur le parementure (endroit contre endroit) - si tu le souhaites, tu peux encore faire une boucle entre les deux pour le suspendre.
- Inciser la couture du col au niveau des arrondis et écarte la couture au fer à repasser.

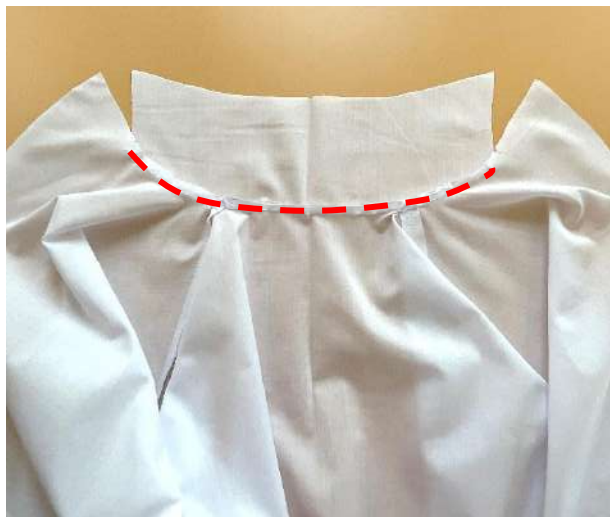


- En option, tu peux surfiler le bord intérieur de l'empiècement avec un biais - ce n'est pas absolument nécessaire, mais l'intérieur est alors très joli - cela dépend du tissu que tu utilises - nous y avons renoncé pour notre tissu douillet.



- Si tu le souhaites, tu peux également y apposer ton étiquette



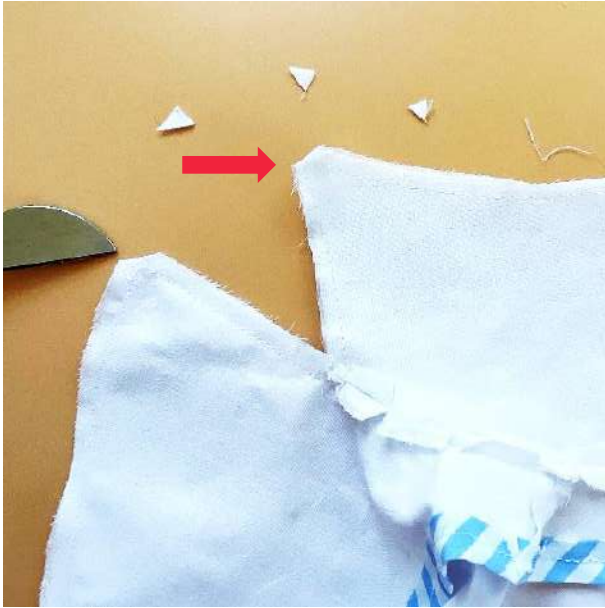


- Épingler le sous-col (endroit contre endroit) à l'encolure de la veste et coudre.
- Observe les points de repère



- Inciser le surplus de couture au niveau des arrondis
- repasser la couture à plat (c'est important car il y a plusieurs couches superposées, sinon le tissu est trop épais)
- Image ci-dessous : Épingler le col supérieur + les parementures (endroit contre endroit) sur la veste
- Couture de parementure sur le col et sur le bord avant.





- Couper les coins juste avant le surplus de couture



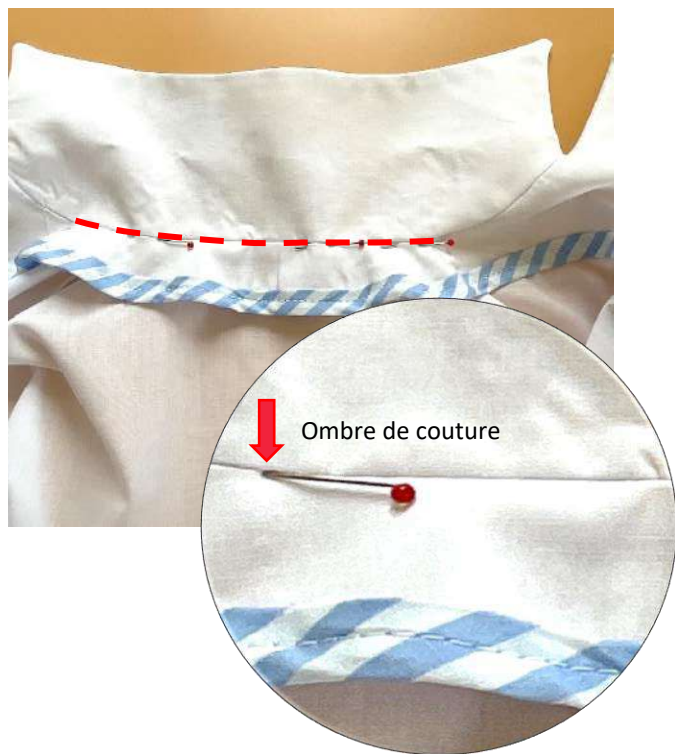
- Inciser également les coins des revers jusqu'à la couture



- Tourner le col vers la droite
- Former les coins
- Repasser







- Épingler les deux coutures du col supérieur et du col inférieur exactement au niveau de la couture.
- Dans l'ombre des coutures des deux cols, coudre d'épaule à épaule pour que tout soit bien fixé.
- L'ombre de couture signifie que tu couds dans la rainure de la couture, la couture n'est alors plus visible.

### Coudre un ourlet

- Mesurer le bas de l'ourlet à 3 cm et le pré-repasser



- Coudre d'abord le bas de la parementure (les pièces sont placées endroit contre endroit)
- Couper le coin de l'ourlet et le morceau de l'empiècement en laissant environ 0,5 cm, afin de pouvoir reformer le coin plus tard.
- De l'autre côté, répéter





Voici à quoi il ressemble une fois retourné



- Maintenant, tu peux piquer l'ourlet sur 3 cm.
- Rabats le parementure sur le côté pour que la couture soit cachée par le parementure



- Devrait maintenant ressembler à ceci



- Les parementures peuvent également être piquées sur la veste, mais ce n'est pas une obligation - cela dépend du tissu et c'est une question de goût. Si tu surpiquères, tu dois le faire du côté gauche.
- Alternativement, tu peux fixer les parementures à l'intérieur de l'épaule avec quelques points pour qu'ils ne tombent pas vers l'extérieur (c'est définitivement plus facile).
- Les parementures sont également fixés une nouvelle fois par les boutons-pression

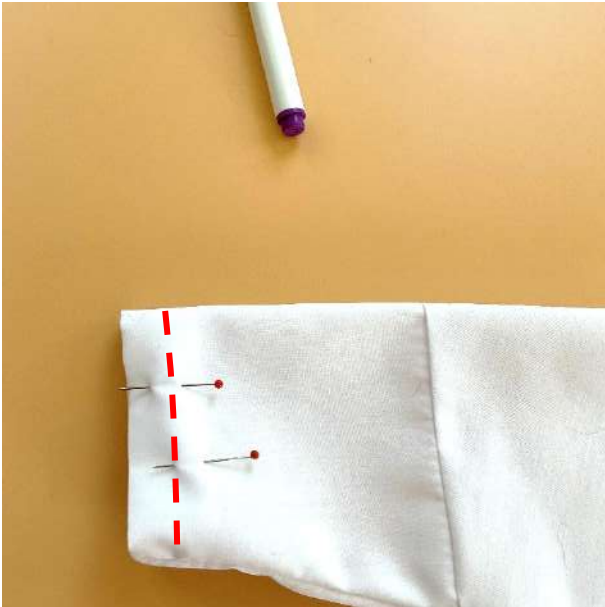


Nous avons choisi de surpiquer les parementures





- Voici à quoi cela ressemble, piqué du côté droit.



- Épingler les ourlets de manches déjà repassés
- Piquer à 3 cm du bord - point 4/point droit



- Couture terminée







- Comme il n'est pas possible de coudre des boutonnieres sur ce tricot épais, nous avons opté pour des boutons-pression magnétiques.
- Nous avons ajouté le lien pour le coffre à boutons dans la liste d'achats/de matériel.
- Ces boutons-pression sont cousus avec du fil et une aiguille et tiennent très bien - en plus, ils sont très chics.
- Chez nous, 3 boutons suffisent - la partie supérieure est cousue à l'intérieur à droite, la partie opposée à gauche.
- Marque les positions au préalable avec un marqueur
- Tu peux aussi utiliser des boutons-pression ou (si le tissu convient) coudre des boutonnieres.

### Traitement des chants

- Sur notre tissu tricoté, les bords avant et le col sont si épais qu'il n'est pas possible de les surpiquer à la machine.
- Nous avons donc cousu à la main les bords avant en creux pour qu'il n'y ait rien à droite ni à gauche.



### Voici comment procéder

Tu perces une fois avec l'aiguille, tu passes le fil

Le point suivant, tu couds une fois en creux d'environ 1 cm entre les couches de tissu, de sorte que tu continues à avancer.

Ensuite, percer à nouveau complètement et repiquer depuis l'arrière tout près du point de piqure.

Ensuite, avancez de 1 cm en creux entre les couches de tissu, etc.

Tu peux parfaitement utiliser cette technique pour les blazers ou les manteaux, car le point est presque invisible mais maintient les couches de tissu ensemble.

Pour les tissus normaux, tu peux piquer le bord à la machine à coudre sur les bords. La veste est maintenant terminée ☺



[Vidéo pour le point de stuture](#)





**Voici encore quelques photos détaillées de notre modèle titre :**

- Ici, tu peux voir à quoi ressemblent les coutures de l'intérieur chez nous - nous avons cousu du tricot chenille avec un côté duveteux.
- mais le tricot n'est pas facile à travailler en raison de son épaisseur
- (Marque : Scheffer et Wiggers)



Silvia Vogt

TOSCAminni-Schnittmanufaktur

Scheibenstraße 1

94557 Niederalteich

0160-4546016

[www.toscaminni.de](http://www.toscaminni.de)

[info@toscaminni.de](mailto:info@toscaminni.de)

USt-IdNr.: DE 247560793

## BLOG DE COUTURE

Google Chrome traduit  
automatiquement tous les contenus  
en français

