

Jacke Clara „minni“



Schnittskizze:



#jackeclara

Art.-Nr: 4-K-42

Größe: 80-140

Schwierigkeitsgrad:





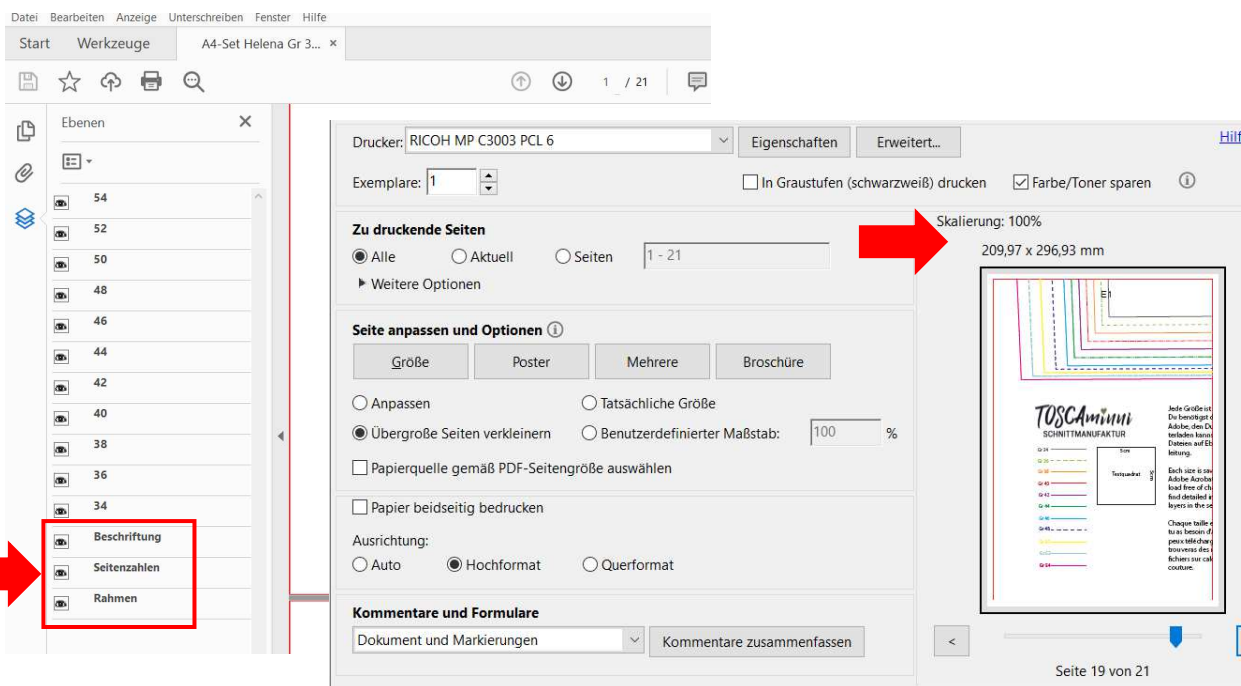
Urheberrecht

Alle Produkte aus unserem Online-Shop wurden von uns entworfen und gestaltet. Unsere Schnittmuster / Stickdatei / Ebook sind urheberrechtlich geschützt und dürfen nicht verkauft, verschenkt, kopiert oder verändert werden. Wir besitzen das alleinige Copyright, sofern es nicht ausdrücklich angegeben wurde.

Schnitt auf Ebenen

Jede Größe ist auf einer eigenen Ebene abgespeichert. Damit ist es möglich, nur die Größen einzublenden, die Du tatsächlich drucken möchtest. Für die Funktion benötigst Du den **Acrobat Reader**, den Du kostenlos im Internet herunterladen kannst.

Klicke auf das Ebenen-Symbol im Acrobat Reader und blende Größen nach Wunsch ein oder aus. Stelle sicher dass die Felder „Beschriftung“ und „Rahmen“ aktiv sind. Achte darauf, dass die Ebenen „Beschriftung“ – „Seitenzahlen“ und „Rahmen angeklickt sind“



Schnitt ausdrucken und zusammenkleben:

Jeder Drucker ist etwas anders. Bei unserem Drucker (Modell Rico) haben wir die Einstellung „übergroße Seiten verkleinern“ ausgewählt – die Skalierung beträgt 100%. **Bei Deinem Drucker ist die Einstellung vielleicht anders. Speichere die Dateien zuerst ab und drucke zunächst nur die erste Seite mit dem Testquadrat aus. Überprüfe, ob die Druckeinstellung korrekt ist – das Testquadrat muss 5x5cm betragen, es sollte ein Rahmen mit Kleberand zu sehen sein ca. 1cm.** Leerseiten wurden entfernt. Orientiere Dich beim Zusammenkleben am Klebeplan + Seitennummerierung.

Tipps für Beamernutzer:

Verbessere den Kontrast beim Projizieren auf dunklen Stoffen durch folgende Einstellung:

Datei / Bearbeiten / Einstellungen / Barrierefreiheit (oder Shortcut Ctrl+K)

- aktiviere den Haken „Dokumentenfarben ersetzen“
- deaktiviere den Haken „Nur Farbe von schwarzem Text oder Vektorgrafik ändern“



Richtige Größe finden

Größe des Kindes ermitteln:

Stelle Dein Kind leicht angelehnt an eine Wand. Lege ein Buch auf den Kopf und markiere die Größe an der Wand. Anhand der Markierung kannst Du Abmessen und Du weißt, wie groß Dein Kind ist.

Oberweite:

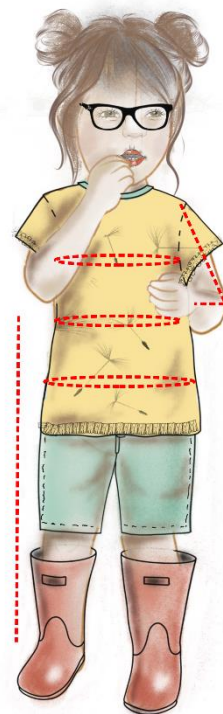
Lege ein Maßband um die Brust Deines Kindes, es läuft über Brust und Schulterblatt

Hüftweite:

Lege das Maßband um die stärkste Stelle der Hüfte

Ärmellänge:

Du misst bei leicht abgewinkeltem Arm ab dem Schulterpunkt bei eingesetzten Ärmeln Höhe der Armkugel, bei Raglanärmel ab dem Hals



Maßtabelle Mädchen

Größe	80	86	92	98	104	110	116	122	128	134	140
Oberweite	50,5	54	55	56	57	58	60	62	64	66	69
Taillenweite	49	50	51	52	53	54	55	56	57	58	60
Armlänge	26	28,3	30,6	32,9	35,2	37,5	39,8	42,3	44,8	47,3	49,8

Informationen zur Passform / Arbeitsvorbereitung

Mit einem Ebook oder einem Papierschnitt, egal welcher Marke, erwirbst Du einen Konfektionsschnitt. Das heißt, Du musst die Maße Deines Kindes diesem Schnittsystem anpassen. Ein ausführliches [>>Tutorial zur Arbeitsvorbereitung / Schnitt ausmessen](#) kannst Du kostenlos auf unsere Website herunterladen.

Entscheidend für die Größenauswahl sind die **Oberweite, Taillenweite** sowie **die Körpergröße**.
Der Schnitt hat 6cm Mehrweite.

Die Maßtabelle des Kindes „wächst“ überwiegend mit der Körpergröße. Es kann gut sein, dass Dein Kind zwischen zwei oder mehreren Größen liegt, das ist ganz normal. In diesem Fall muss Du den Schnitt anpassen, hier ein Beispiel:

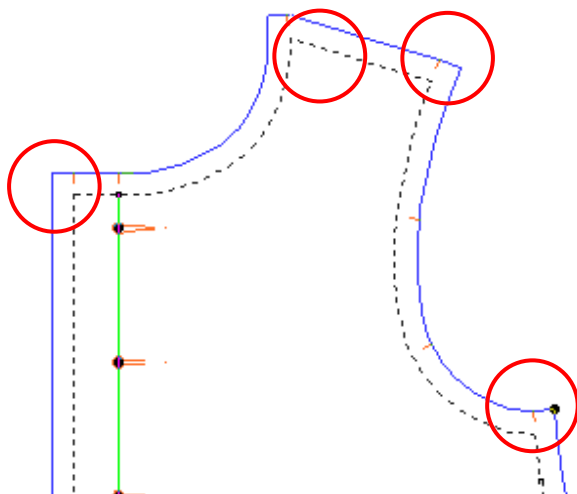
Dein Kind ist 96cm groß, Oberweite 52, Hüftweite 55

Wähle die Größe 92, die Dein Kind von der Körperbreite benötigt und verlängere den Schnitt auf Größe 98. Die Änderungen zeichnest Du Dir am besten direkt auf dem Schnitt ein.

Größe	80	86	92	98	104	110	116	122	128	134	140
Oberweite	50,5	54	55	56	57	58	60	62	64	66	69
Taillenweite	49	50	51	52	53	54	55	56	57	58	60
Hüftweite	52	53	55	57	59	61	63	66	69	72	75



Passpunkte für die Nahtzugabe



Unsere Schnittmuster enthalten bereits die Nahtzugabe. An den Ecken sind Passpunkte eingefügt. Anhand der Passpunkte kannst Du die Breite der Nahtzugabe erkennen und weisst, wo Du mit dem Nähen beginnen sollst. Ebenso beim Saum.

Wissenswertes zu den Nähmaschinen-Sticharten:

1 2 3 4

Stich 1: normaler Geradstich mit Stichlänge 2,5-3

Diesen Stich benötigst Du zum Zusammennähen der Teile, es wird am Anfang und am Ende verriegelt (das heißt Du nähst mit Deiner Maschine jeweils ein paar Stich rückwärts – normalerweise gibt es dafür eine Taste an der Maschine)

Stich 2: Zickzackstich

Diesen kannst Du zum Versäubern der Schnittkanten verwenden, wenn Du keine Overlock besitzt. Es gibt auch Nähmaschinenfüsse, die ein kleines Schneidemesser eingebaut haben und ebenfalls die Fransen abschneiden.

Stich 3: Overlockstich

Dieser wird mit der Overlock genäht (wir benutzen eine 3-Faden-Overlock). Wenn nur die Kanten versäubert werden, sind 3 Fäden ausreichend

Stich 4: Geradstich mit der Länge 5 oder 6 (Heftstich)

Diesen verwenden wir zum Einkräuseln oder Heften. Der Faden wird am Anfang/Ende nicht verriegelt und es werden ca. 10cm Fäden am Anfang/Ende hängen gelassen. Diese dienen zum Raffen (Beim Einkräuseln) bzw. auch beim Heften. Der Faden wird nämlich später wieder entfernt

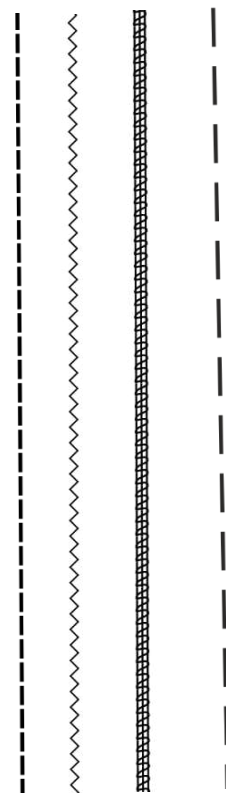
Nähen mit Jersey

Für Jersey solltest Du einen elastischen Stich verwenden. Mit der Nähmaschine stehen Dir zahlreiche elastische Stiche zur Verfügung. Achte darauf, die passenden Nadeln zu verwenden, es gibt spezielle Nadeln für Jersey.

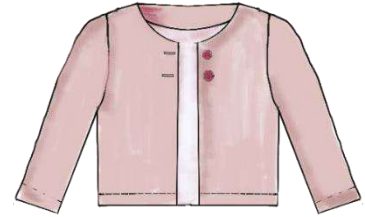
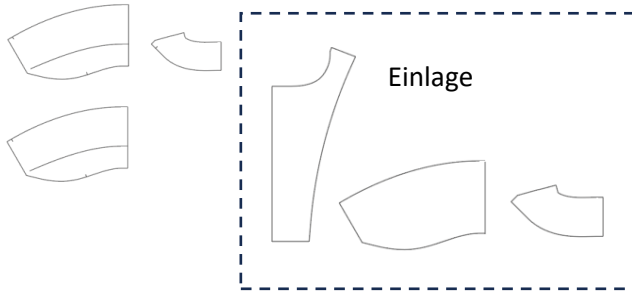
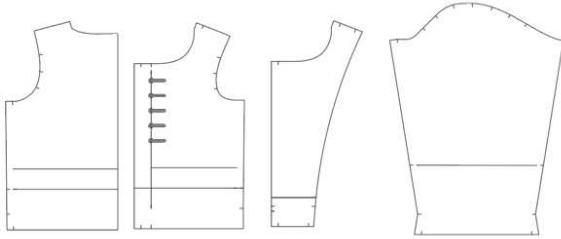
Kennst Du den Obertransporter?

Obertransportfüße werden gerne zum Nähen von Samt, Karostoffen oder gestreiften Stoffen verwendet, damit sich nichts verschiebt.

Er eignet sich auch hervorragend für Jersey. Mit einem Obertransporter werden sowohl die untere Stoffschicht, als auch die zweite Lage oben drauf gleichmäßig transportiert und so wellt sich der Jersey nicht.



Technische Zeichnung:



Zuschneideplan

	Oberstoff	Zuschnitt	Einlage
1	Vorderteil	2x gegengleich	
2	Rückenteil	1x im Stoffbruch	
3	Beleg vorne	2x gegengleich	2x gegengleich
4	Beleg hinten	1x im Stoffbruch	1x im Stoffbruch
5	Ärmel	2x gegengleich	
6	Kragen	1x im Stoffbruch	1x im Stoffbruch
6A	Unterkragen	1x im Stoffbruch	
	Im Schnittmuster sind folgende Nahtzugaben enthalten: Nähte 1cm / Saum Ärmel 3cm / Saum 3cm		

Pflegehinweis:

Generell sollte man die Stoffe vor dem Vernähen so waschen, wie man das Kleidungsstück später waschen will. Also, bei Handwäsche per Hand - Maschinenwäsche per Waschmaschine. Gleiches gilt für den Wäschetrockner.



Nähtechnik Einkräuseln einfach erklärt

Das Einkräuseln dient dazu, zwei unterschiedlich breite Stoffteile auf eine identische Länge zu bringen. Das größere Stoffteil wird in kleine Falten (Kräusel) gerafft, das gibt einen schönen Effekt.

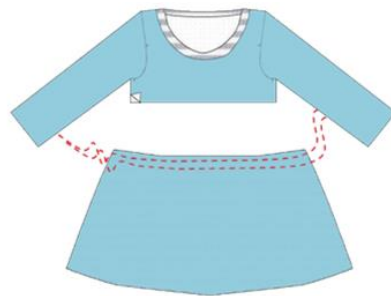
Es geht ganz einfach:

Auf dem größeren Stoffteil, das eingereiht werden soll, zwei Reihen mit Stichgröße 5 – nähen. Die Reihen sollten ca. 8mm-1cm auseinanderliegen. Beachte: hinten und vorne nicht verriegeln und links und rechts ca. 15cm lange Fäden hängen lassen.

Mit dem Unterfaden den Stoff zusammenschieben, bis die Weite des kleineren Stoffteils erreicht ist. Achte darauf, die Falten (Kräusel) gleichmäßig zu Verteilen.

Wenn Du die Stoffstücke zusammennähst, immer auf der Seite nähen, auf der sich die Kräusel befinden. Idealerweise zwischen den Steppreihen nähen, damit sich die Kräuselfäden im Anschluss leichter entfernen lassen. Nach dem Absteppen Hilfsfäden vorsichtig herausziehen. Bügeln

Auf Youtube findest Du zahlreiche tolle [>>Videos](#), in denen das Kräuseln gezeigt wird.



Modellübersicht



Du kannst die Jacke mit oder ohne Kragen nähen und zusätzlich variieren, In dem Du die Jacke verlängerst.

Es stehen Dir ein langer und ein $\frac{3}{4}$ Ärmel zur Verfügung.



Add On Rüschen (Vgl. Seite 26-30)



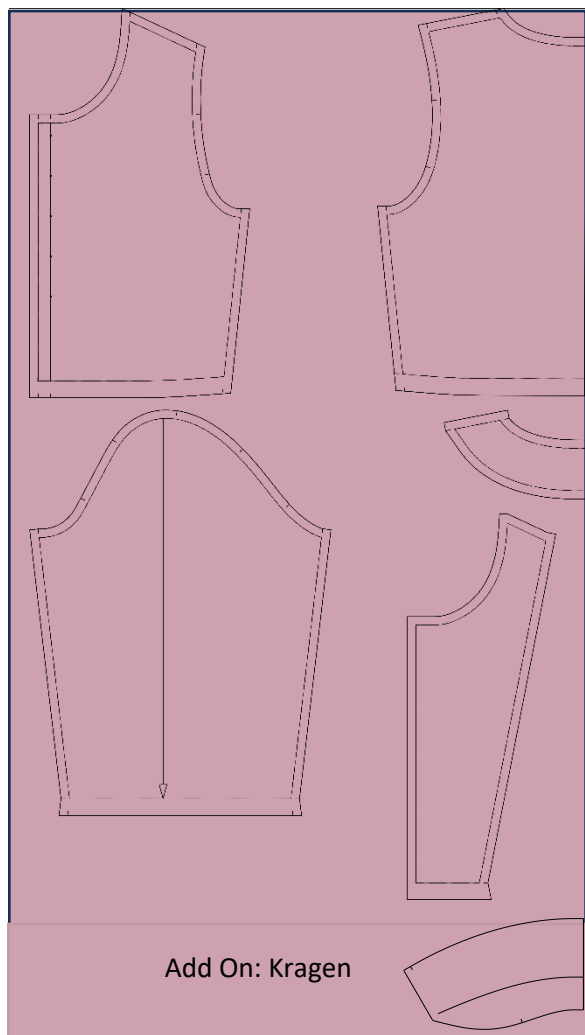
Als Add On zeigen wir Dir, wie Du an Jacke und Ärmel Rüschen ansetzen kannst.

Lies Dir die Nähanleitung zunächst komplett durch und entscheide Dich für Deine Variante.

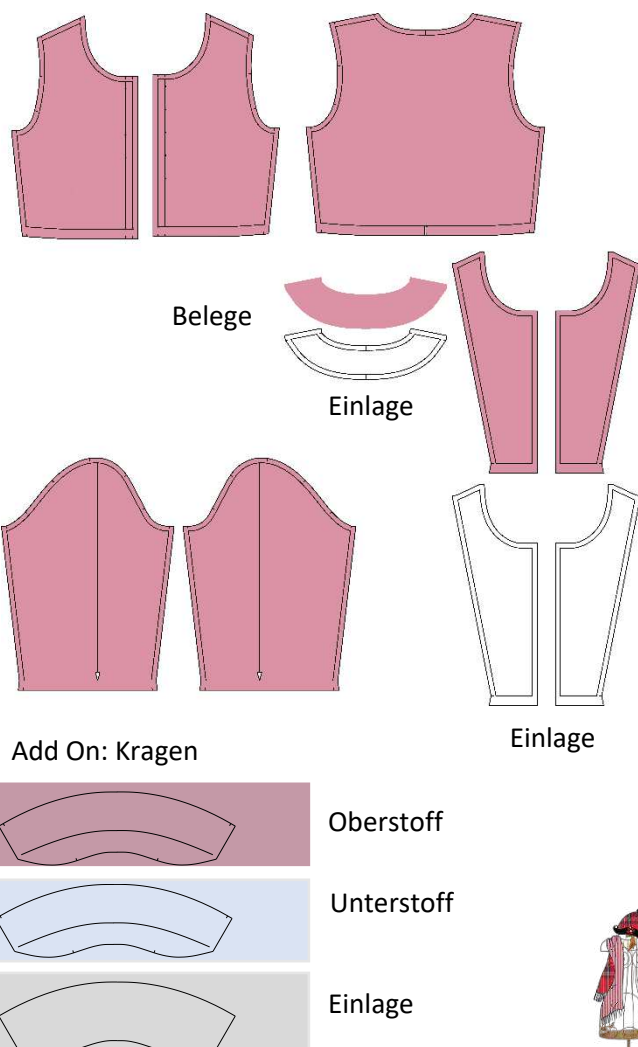
Und los geht's:

Papierschnitt ausschneiden, auf Stoff auflegen und zuschneiden. Anschließend die Markierungen/Passzeichen auf die Schnittteile übertragen. Bei Stoffen, die links und rechts gleich oder einfarbig sind, jeweils die linke Seite mit einem Kreidestrich markieren.

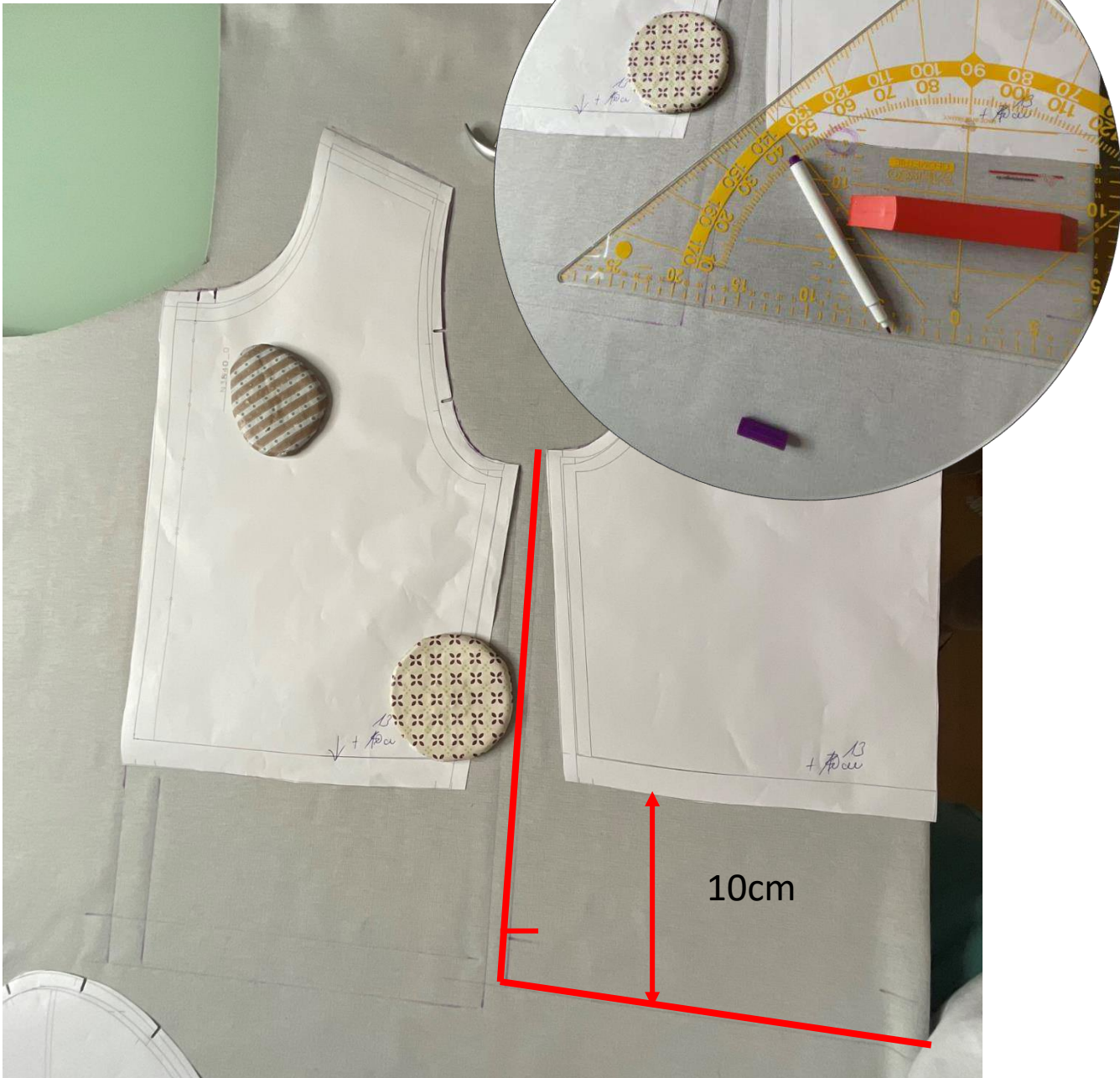
Stoffauflageplan



Zugeschnittene Teile



Variante: Verlängern der Jacke



Wenn Du Deine Kinderjacke verlängern möchtest, gehst Du so vor:

- Schnitt auf den Stoff auflegen
- Mit dem Lineal die gewünschte Länge entsprechend an der unteren Kante anzeichnen
- Mit Kreide auf Stoff zeichnen
- Die Seitennaht, falls nötig, begradigen
- An der unteren Kante wieder 3cm einrücken und die Saumzugabe von 3cm markieren



Beleg



- Einlage für Belege zuschneiden
- Aufbügeln (linke Stoffseite)



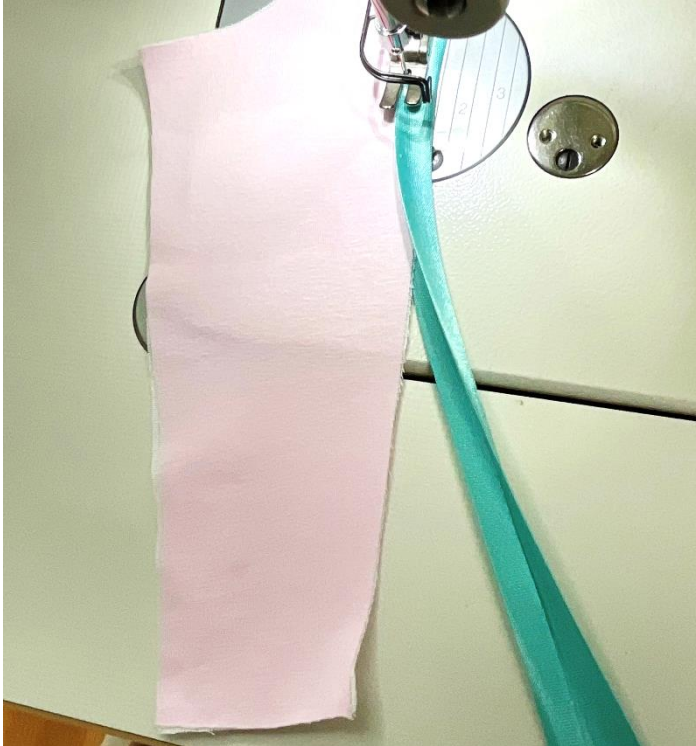
- Vorderen Belege mit dem rückwärtigen Beleg rechts auf rechts legen
- An den Schultern nähen
- Nähte bügeln



- Ansicht von rechts



Versäubern der Belege



Alternative 1:

- mit Schrägband versäubern

Alternative 2:

- Kanten nur mit der Overlock versäubern

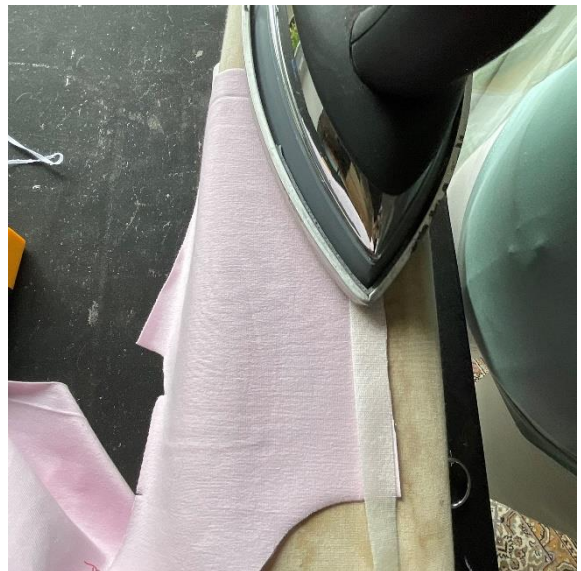
Alternative 3:

- Kanten mit der Overlock versäubern
 - Die Nahtzugabe von 1cm nach links bügeln
 - Absteppen
-
- Wir haben uns für Alternative 1 entschieden – Versäubern mit Schrägband, weil sie aus unserer Sicht am schönsten aussieht





- Vorder- und Rückenteil rechts auf rechts legen
- An beiden Schultern nähen
- Du kannst mit einer 4 Faden Overlock nähen oder alternativ mit der Nähmaschine/overlockähnlichen Stich wählen
- An die vorderen Kanten in beiden Vorderteilen ein Naht-/ Kantenband einbügeln





- Beleg an die vorderen Kanten stecken – rechts auf rechts



- Mit einer Nahtzugabe von 1cm rundherum annähen
- Nicht am Saum, der kommt später



- Die Ecken vorne schräg bis knapp an die Naht abschneiden
- Die Rundungen einzwicken





- Die Nahtzugabe komplett in den Beleg legen
- An der Kante entlang absteppen



Ärmel einsetzen



- Ärmel einsetzen, orientiere Dich an den Passpunkten

So nähen wir:

- Ärmel einstecken (rechts auf rechts)
- Mit der Nähmaschine einnähen (so lassen sich evtl. Fehler leichter beheben)
- Wenn alles passt die Naht mit der Overlock versäubern

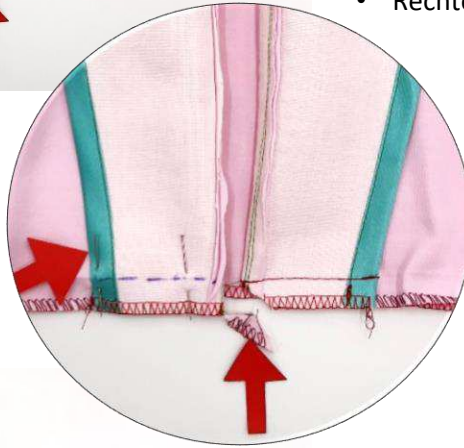
Seitennaht



- Die Seitennähte inkl. Der Ärmelnähte zusammenstecken
- Alles in einem Schritt zusammennähen
- Achte darauf, dass am Armloch die Seitennähte zusammentreffen



Saum



- Starte an der vorderen Kante
- Wende den Beleg nach links
- Miss die Saumzugabe von 3cm ab und markiere Dir die Naht
- Nähe an beiden Seiten die Belege fest
- Sollten die Stofflagen zu dick sein, kannst Du vom Beleg die Nahtzugabe auf 1cm zurückschneiden (nur den Beleg)
- Ecke an der Kante ebenfalls schräg abschneiden
- Linke Seite Bild = abmessen
- Rechte Seite – ist bereits genäht

- Saum abmessen (Vgl. Bild rechte Seite)
- Mit Nadeln fixieren
- Absteppen
- Kleiner Stich/Nähmaschine
- Oder Cover





- Nähst Du mit der Cover, solltest Du die Fäden in der Naht vernähen



- Knopflöcher lt. Schnittmuster auf der vorderen Kante einzeichnen Knopflöcher nähen.
- Falls Du noch keine Knopflöcher genäht hast lies Dir am besten unseren Blogbeitrag durch, hier wird erklärt, was Du beachten musst. Weitere Tipps findest Du im >>Tutorial [>>Perfekte Knopflöcher nähen](#)



[Blogbeitrag](#)
[Knopflöcher nähen](#)



Abschlussarbeiten



- Belege an den Schultern an der Schulternaht der Jacke mit ein paar Stichen fixieren.
- Dazu die beiden Nahtzugaben aufeinanderlegen und von der rechten Seite in der Schulternaht ein paar Stiche nähen



- Knöpfe anhand der eingenähten Knopflöcher markieren
- Mit stärkerem Faden annähen

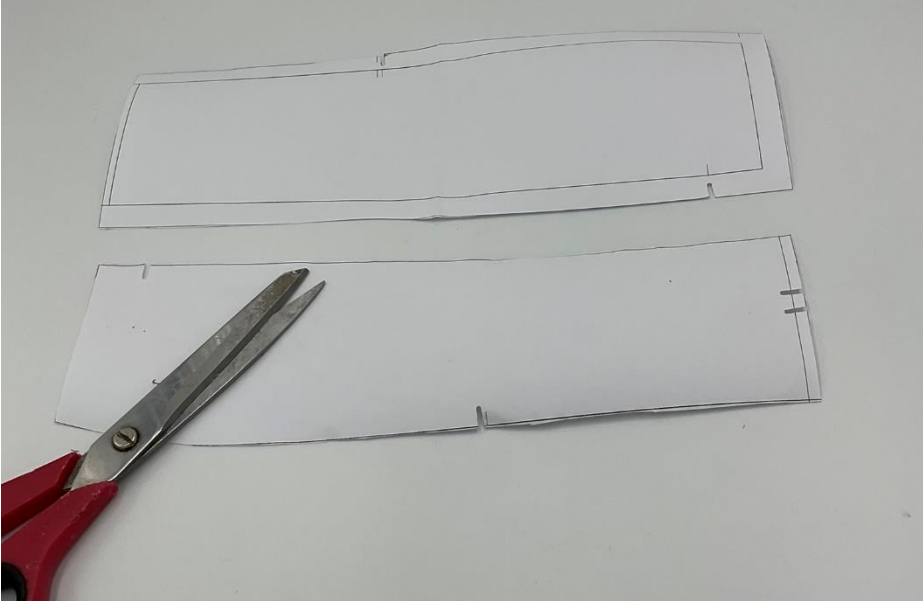




Add On Kragen:

So nähst Du einen Kragen:

- Die Nahtzugabe am Schnittmuster beim Kragenteil entfernen (1cm)



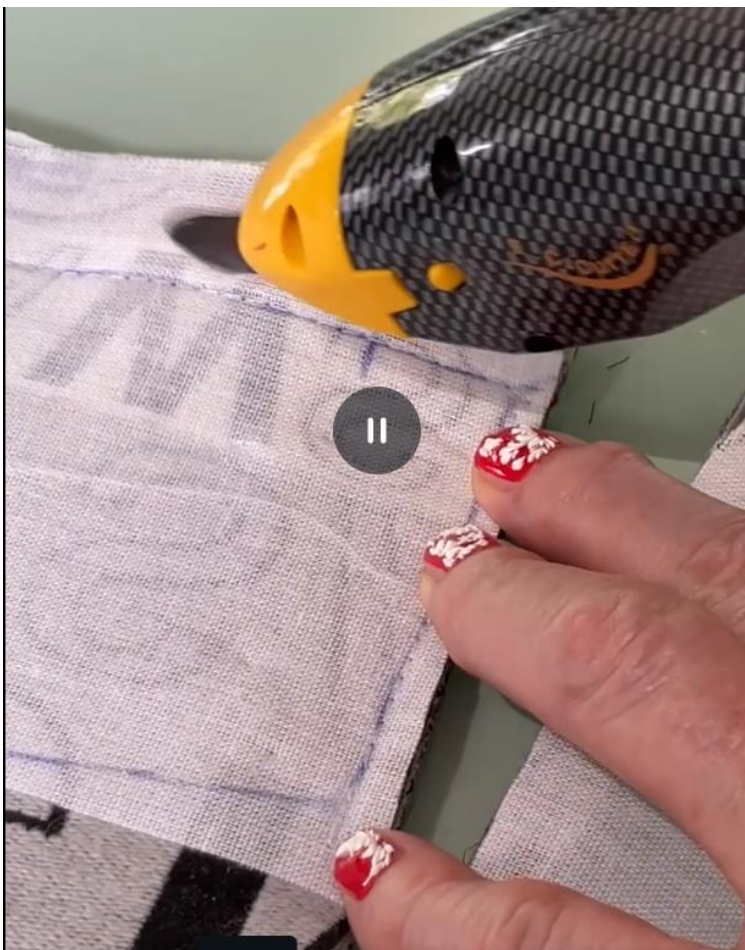
Bereite Dir für den Kragen zwei ausreichend große Rechtecke vor:

- 1x Oberstoff
- 1x Unterstoff
- Den Unterstoff auf der linken Seite mit Einlage verstärken (es liegt ein extra Schnittteil dazu bereit)
- Beide Rechtecke rechts auf rechts zusammenlegen
- Schnitt-Teil für den Kragen auflegen und OHNE Nahtzugabe aufzeichnen





- An der Ecke 1 Stich vor der Ecke die Nadel im Stoff stecken lassen
- Faden an die Nadel legen
- 1 Stich schräg nähen
- das andere Ende des Fadens um die Nadel legen und in den Kragen schieben – die Fäden benötigst Du später zum Wenden und Ecken ausformen
- gerade weiter nähen

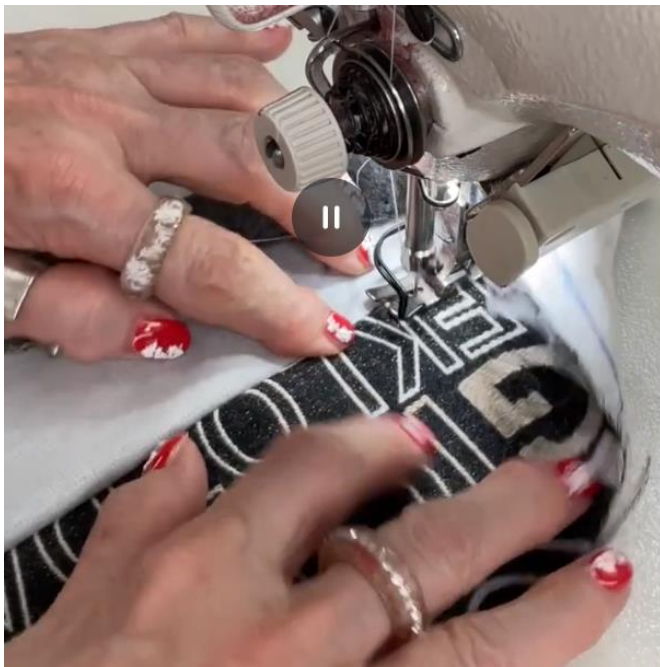


- Nahtzugabe auf 0,5cm zurückschneiden, an der offenen Kante 1cm Nahtzugabe stehen lassen!
- Ecken abschrägen





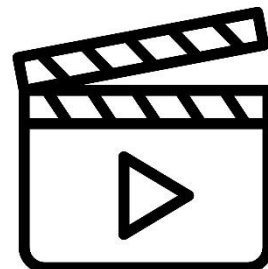
- Kragen wenden
- Ecken ausformen



- Nahtzugabe in den Unterkragen legen
- von rechts knappkantig absteppen
- Nahtzugabe liegt im Unterkragen

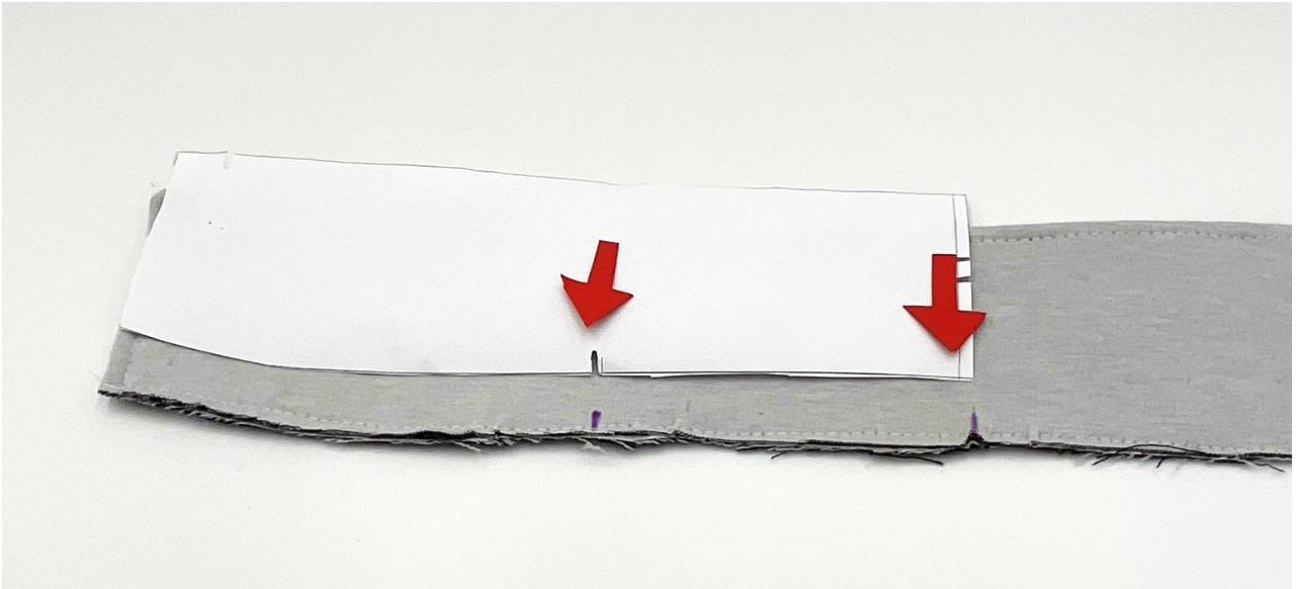


- Kragen bügeln und nochmals rundherum knappkantig absteppen – er sollte dann so aussehen
- In diese Videosequenz kannst Du nochmals sehen, wie es genäht wird.

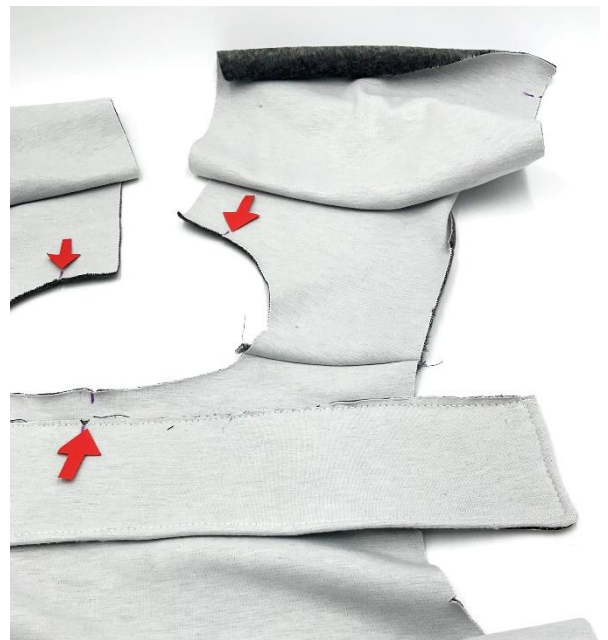


[Nähsequenz Kragen nähen](#)





Am Kragen und ebenfalls an der Jacke, die Passpunkte für Schulter, hintere Mitte und vordere Anstoßstelle markieren





- Die offene Seite des Kragens rechts auf rechts an den Ausschnitt stecken (wir haben den Kragen an der offenen Seite erst zusammen genäht)
- Kragen annähen



- Nun die Belege auf die Jacke stecken (rechts auf rechts), der Kragen liegt dazwischen und wird nach unten in die Jacke geklappt.
- Annähen – der Saum wird wieder wie bereits gezeigt, später genäht





- Da die Lagen sehr dick sind, den Stoff vom Kragen zwischen Jacke und Beleg etwas zurückschneiden maximal auf 0,5cm



- Rundungen einschneiden
- Ecken abschrägen





- Beleg nach rechts wenden
- Bügeln
- Es geht weiter mit dem Einsetzen der Ärmel (ab Seite 14)
- Du kannst die Jacke an der vorderen Kante absteppen – selbe Breite wählen wie am Kragen

Knopfloch nähen



Zum Testen der Knopflöcher ein Probestück vorbereiten, das ebenso beschaffen ist, wie die Stelle, in der das Knopfloch eingenäht wird. Also hier Oberstoff, Unterstoff + Einlage

Darauf Probeknopfloch passend zu Deinem Knopf nähen

Wenn alles passt, vordere Mitte markieren, an der die Knopflöcher platziert werden

Knopfloch final einnähen

Wir haben uns hier für einen Knopf entschieden, Du kannst auch mehrere Knöpfe anbringen – das ist Geschmackssache

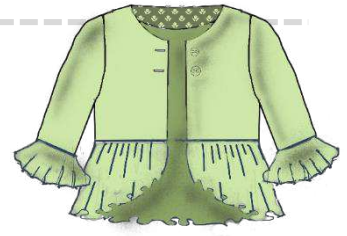
[Blogbeitrag](#)
[Knopflöcher nähen](#)



Hast Du noch nie Knopflöcher genäht, dann kannst Du alles im Detail mit Tipps und Tricks in unserem **Blogbeitrag** nachlesen.



Add on, Rüschenabschluss an der Taille



- Schnitt an der Taillenlinie plus 1cm Nahtzugabe, kürzen – Rüsche sollte in der Taille sitzen
- Stoffstreifen in der doppelten Taillenweite zuschneiden
- Breite ca. 10cm oder, so wie es Dir gefällt
- An der vorderen Kante Rundung schneiden – evtl. mit Lineal vorzeichnen – Du kannst hier auch gut einen Teller als Schablone benutzen



- Den vorderen Beleg auch der neuen Länge des Vorderteils anpassen





- Das gleiche gilt für die Ärmel
- Der Stoffstreifen ist wieder doppelt so lang wie der Ärmelsaum
- Die Breite des Streifens richtet sich nach der benötigten Gesamtlänge der Ärmel



- Ärmelrüsche auf die Weite des Ärmelsaums einkräuseln (Vgl. Seite 7)
- Annähen (rechts auf rechts)
- Bügeln
- Von rechts knappkantig nochmals an der Ansatznaht absteppen



- Verzierungen am Vorderteil vor dem Zusammennähen aufbringen
- Jacke wie auf den vorderen Seiten gezeigt nähen (Seite 10-25)
- Saum wird nicht genäht





- Die Rüsche als erstes am Saum mit der Overlock versäubern
- Saum von 1cm nach links bügeln
- Absteppen
- Rüsche auf die Weite der Jacke einkräuseln und an die Jacke annähen (rechts auf rechts)
- Die Rüsche an der vorderen Kante der Jacke ansetzen, den Beleg freilassen



Sieht dann so aus

- Rüsche nach oben in die Jacke legen
- Beleg über die Rüsche klappen



- Mit 1cm Nahtzugabe nähen



- Die Nahtzugabe an den Ecken schräg abschneiden, bis knapp an die Naht (1-2mm)



- Beleg nach rechts wenden
- Ecken ausformen
- Bügeln



- Wunschanzahl an Knopflöchern und Knöpfen einnähen (Vgl. Seite 17) alternativ Druckknöpfe oder Snap Kams





Gratuliere, Du hast es geschafft und kannst stolz auf Dich sein!

Wir würden uns freuen, wenn Du Deine Werke markierst, damit wir sie bewundern können.

Hashtags: #toscaminni #jackeclara



Impressum:

Silvia Vogt
TOSCAminni-Schnittmanufaktur
Scheibenstraße 1
94557 Niederaltich

0160-4546016
www.toscaminni.de
info@toscaminni.de
Ust-IdNr.: DE 247560793