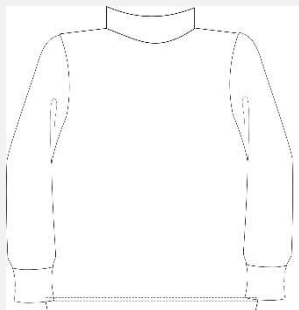


Add On Jacke Jenny + Mike „Jacke Abfüttern“



Schnittskizze:

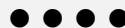


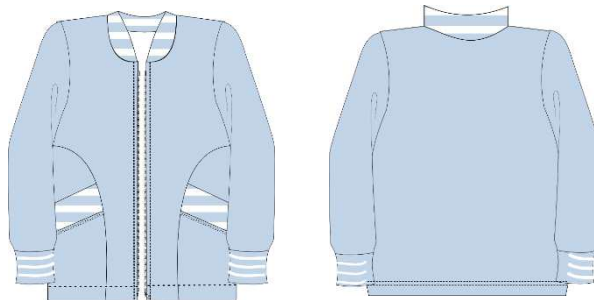
#jackejenny
#jackemike

Art.-Nr: 4-K-7

Größe: 80-140

Schwierigkeitsgrad:





Einkaufsliste Collegejacke Mike

Material

- Jersey, French Terry, Romanit, Sweat-Jersey
- Bündchenstoff für Kragen, Ärmel und Taschen
- Rest Einlage für Belege
- Teilbarer Reißverschluss
- Futterstoff: leichter Baumwoll-Jersey

Um die Jacke nähen zu können, benötigst Du das Haupt-Ebook „Jenni und Mike“

Stoffverbrauch – Stoffbreite 1,40m (je Oberstoff und Futter)

Gr. 80:	0,40m
Gr. 86-98:	0,50m
Gr. 104-110:	0,55m
Gr. 116-128:	0,60m
Gr. 134:	0,70m
Gr. 140:	0,80m

Reißverschluss (teilbar)

Gr. 80-86:	30cm
Gr. 92-110:	35cm
Gr. 116-122:	37cm
Gr. 128:	39cm
Gr. 134-140	40cm

Inhaltsverzeichnis:

Nutzungslizenz	Seite 3
Richtige Größe finden	Seite 4
Schnitt anpassen	Seite 5
Technische Zeichnung/Zuschneideplan	Seite 6
Nähmaschine einstellen	Seite 7
Zuschneiden	Seite 8

Melde Dich an für unseren Newsletter



Profitiere von exklusiven Vorteilen.

[>>Zum Anmeldeformular](#)



Lana von @butterflynaehfect war kreativ und hat ihre Jacke spontan abgefüttert und sogar eine Wendejacke kreiert. Uns gefiel die Idee total gut und unsere Probenähgruppe hatte sich aus diesem Grund noch eine abgefütterte Version gewünscht – jeder hat das Abfüttern auf seine Weise probiert und wir haben wieder mal festgestellt: Viele Wege führen zum Ziel und die Wege sind mit unterschiedlichem Aufwand verbunden. Wir erklären Dir, wie Du den Schnitt zum Abfüttern verwenden kannst - wir setzen hier allerdings sehr gute Nähkenntnisse voraus. Bist Du noch nicht so geübt, findest Du zahlreiche Nähvideos auf Youtube zum Thema Abfüttern:

Abgefütterte Version mit Saum-Bündchen



Abgefütterte Version ohne Saum-Bündchen und als Wendejacke

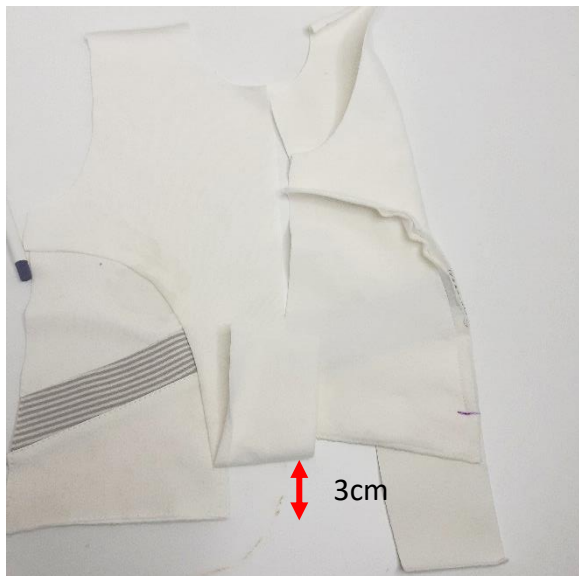


Jacke abgefüttert mit Saumbündchen:



Wenn Du das Saumbündchen an die Jacke nähen möchtest, wird am Schnitt die Länge an der gestrichelten Linie korrigiert – Du musst die Länge um die Länge des Bündchens kürzen.

Ausnahme das mittlere Vorderteil an dem der Reißverschluss eingenäht wird, wird nicht gekürzt



- Du nähst die Taschen wie auf Seite 10 gezeigt, und steckst diese auf das Seitenteil.
- Das Seitenteil wird nun an das mittlere Vorderteil genäht, mit dem Unterschied, dass das mittlere Vorderteil um die Bündchen Länge länger ist und Du das Seitenteil nicht ganz an das Vorderteil annähst, sondern ca. 3cm unten offen lässt.





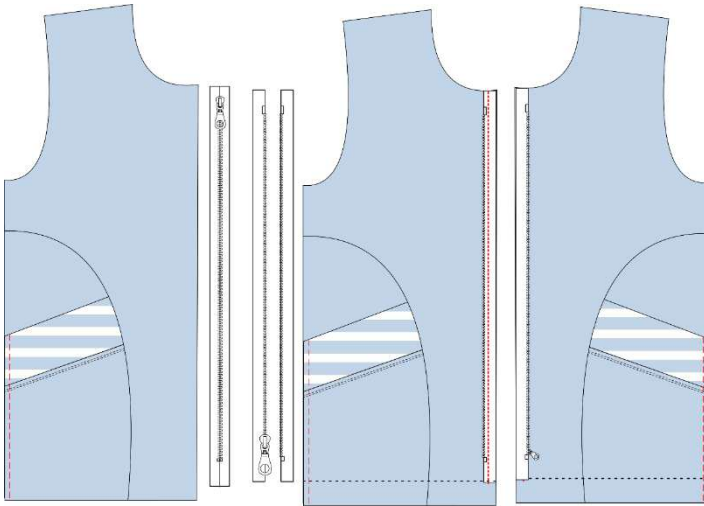
- Das mittlere Vorderteil wird mit leichter Einlage verstärkt – der Reißverschluss lässt sich so schöner einnähen



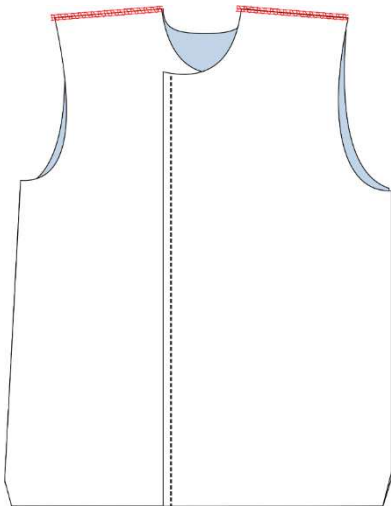
- Reißverschluss einnähen – zum Fixieren verwenden wir Powertape, das verhindert, dass sich der Stoff verzieht und dass der Reißverschluss verrutscht
- Achte unten darauf, dass genau 2cm Nahtzugabe übrig bleiben müssen – oben beginnt der Reißverschluss 1,5cm unterhalb des Ausschnittes



Reißverschluss:



- Einen teilbaren Reißverschluss in das Vorderteil einnähen, wie auf Seite 11 erklärt, Powertape verwenden, damit nichts verrutscht.
- Der Reißverschluss endet 3cm über dem Saum
- (Version ohne Taillenbündchen)



- Beide Schulternähte nähen





Nachdem Du das Vorder- und Rückenteil rechts auf rechts gelegt hast und beide Schultern zusammengeñäht sind, wird der Stehkragen angenäht, er endet und beginnt exakt hinter dem Reißverschluss

Es werden beide Ärmel eingesetzt und beide Seitennähte inklusive. Der Ärmelnähte genäht

Vergleiche die Arbeitsschritte Seite 12-15



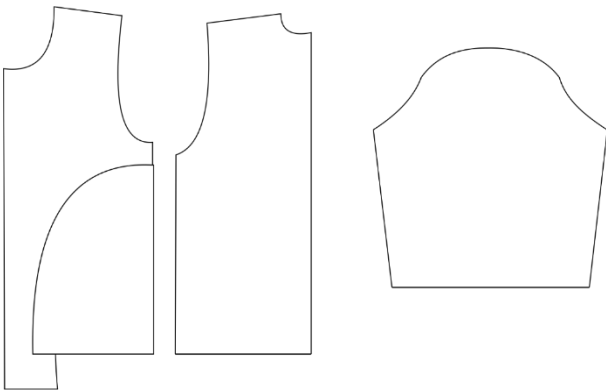
Erst jetzt wird das Bündchen unten angenäht. Da die Naht vorne ein paar Zentimeter offen ist, geht das auch ganz einfach





Der Rest der Naht zwischen mittlerem Vorderteil und seitlichem Vorderteil wird auf beiden Seiten geschlossen

Vorbereitung Schnitt/Futter



- Den Schnitt hast Du bereits, am Rücken und an den Seitenteilen um die Breite des Bündchens + 1cm NZG gekürzt, ebenfalls der Ärmelschnitt
- Das mittlere Vorderteil wird nicht gekürzt
- Markiere Dir an den Rundungen des mittleren Vorderteils sowie des Seitenteils die Nahtzugabe von 1cm und schiebe die beiden Teile soweit übereinander, dass die Markierungen der Nahtlinie übereinander liegen – fixiere die Teile und Du kannst so ein ganzes Vorderteil ohne Teilungsnähte zuschneiden



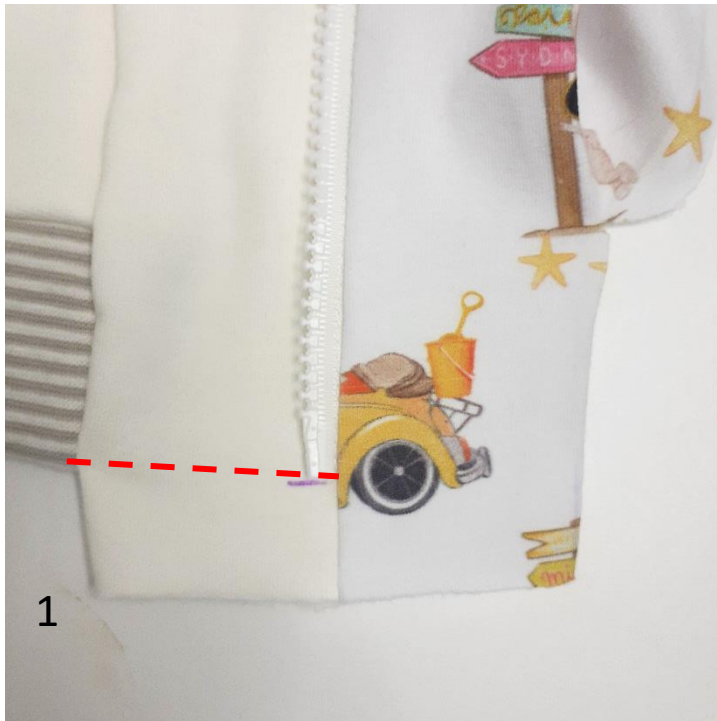
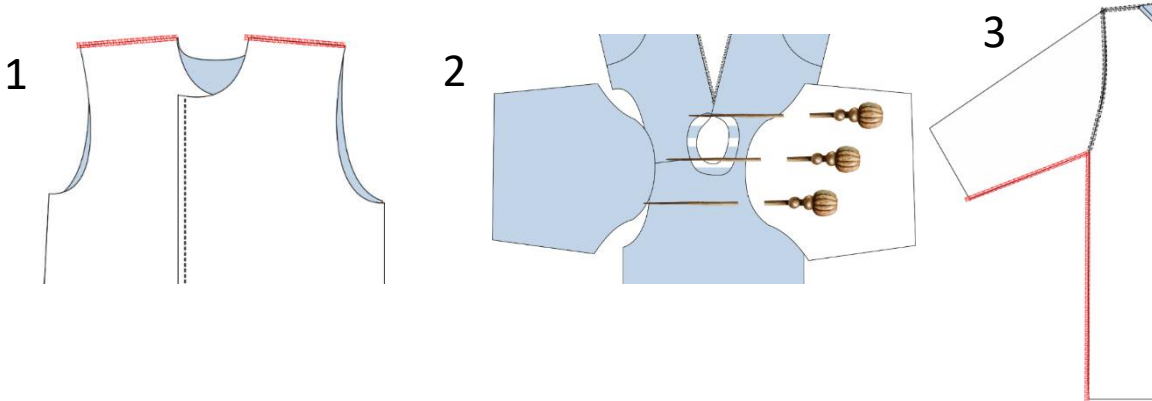


- Das Futter wird ohne Bündchen und Taschen zugeschnitten
- Bevor Du mit dem Nähen beginnst, bügelst Du am Saum die Nahtzugabe von 1cm nach links – das erleichtert Dir später die Weiterverarbeitung der Jacke



- An der Ecke schneidest Du ca. 8mm ein und bügelst auch hier die Nahtzugabe von 1cm nach links
- nähe Vorder- und Rückenteil an beiden Schultern zusammennähen
- Ärmel einnähen und die Seitennähte nähen





- Du steckst das Futter mit der Jacke rechts auf rechts aufeinander, der Kragen wird nach innen geklappt.
- Du nähst die beiden vorderen Kanten sowie den Halsausschnitt zusammen. Achte an den Schulternähten darauf, dass die Schulternähte zusammentreffen und klappe dabei den Kragen nach innen, so dass Du auf der bereits vorhandenen Naht das Futter annähen kannst
- Auch der Reißverschluss wird zwischengefasst – es ist wichtig, dass Du auf jeder Seite an der vorderen Mitte genau 1cm Nahtzugabe berücksichtigst





- Sieht so aus, vorne geht das Futter bis an die untere Kante. Am Beginn des Bündchens ist das Futter um die Bündchen Breite kürzer
- Mit einem Reißverschlussfuß nähst Du das mittlere Vorderteil unten mit dem Futter zusammen. Die Naht muss nach dem Wenden mit dem Bündchen bündig sein (siehe gestrichelte Linie – Bild 1 – Seite 10 und Bild 2 auf Seite 12, sowie Bild 3 Seite 13)
- Die Ecken ausformen



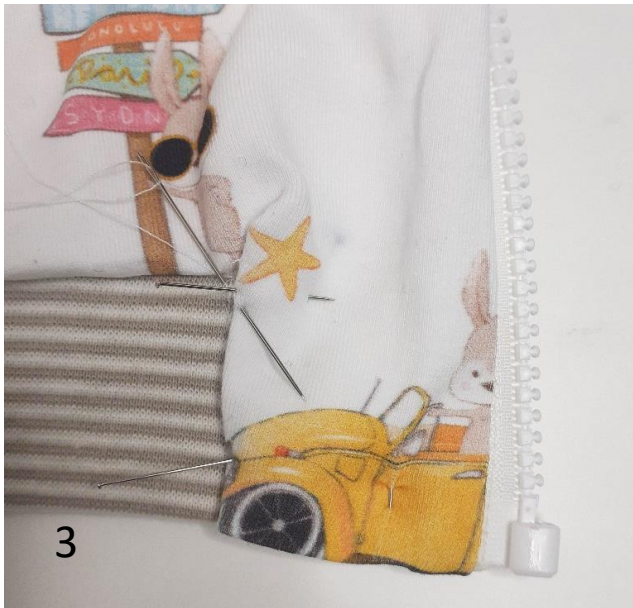


- Du kannst nun die Jacke wenden
- Bevor Du mit dem Saum weitermachst, werden noch die Ärmel verstärzt
- In Youtube findest Du unter dem Begriff:
- [„Ärmel mit Futter verstärzen“](#)
- Videotutorials in denen sehr schön gezeigt wird wie die Arbeitsweise aussieht



- Vorne steht die Naht/Saumzugabe über die Länge des Reißverschlusses, diese Nahtzugabe wird eingeschlagen





Wir haben das komplette Futter innen am Saum mit der Hand angenäht

- Wenn Du die Collegejacke ohne Bündchen ebenfalls gerne abfüttern möchtest, gehst Du genau so vor, wie beschrieben mit Bündchen

Es ändert sich folgendes:

- Die Nahtzugabe für Ärmel und Saum betragen jeweils 1cm. Auch hier wird der Schnitt vorne wie auf Seite 8 beschrieben aufeinander gelegt und der Zuschnitt erfolgt ohne Teilungsnähte
- Nachdem kein Bündchen am Saum angesetzt wurde, kannst Du rundherum die Jacke zusammennähen, nachdem Du Futter und Oberstoff rechts auf rechts gelegt hast – Du lässt Dir aber zum Wenden eine Öffnung von ca. 10cm, hinten im Rückenteil oder auch in der Seitennaht des Futters, welche später mit der Nähmaschine geschlossen wird.
- Die Ärmel werden wieder verstärkt – passende Video Empfehlungen haben wir Dir eingefügt



- Anschließend die Kanten sauber bügeln und ggf. knappkantig mit einem größeren Stich absteppen.
- Wir weisen darauf hin, dass unsere Designbeispiele zum Teil von unseren Probenäherinnen gefertigt wurden und so sind eben die Ideen mit dem Abfüttern nachträglich entstanden und sind nicht Bestandteil des Ebooks. Deswegen zeigen wir Dir keine kompletten Arbeitsschritte auf.
- Sollten Deine Nähkenntnisse im Moment noch nicht ausreichen empfehlen wir Dir Nähvideos, so dass Du Dein Wissen erweitern kannst.

Wir wünschen Dir viel Spass beim Nachmachen :O)



Gratuliere, Du hast es geschafft und kannst stolz auf Dich sein!

Wir würden uns freuen, wenn Du Deine Werke markierst, damit wir sie bewundern können.

Hashtags: #toscaminni

Facebook - Instagram – Newsletter - Nähblog



Bist Du auf Makerist?

Deine Werke kannst Du hier auch in der Nähschau zeigen – wir würden uns freuen, wenn Du uns hier verlinkst und den Schnitt bewertest 😊

Impressum:

Silvia Vogt
TOSCAminni-Schnittmanufaktur
Scheibenstraße 1
94557 Niederalteich
0160-4546016
www.toscaminni.de
info@toscaminni.de
USt-IdNr.: DE 247560793

