

## Pantalon Annuk



Schéma en coupe :



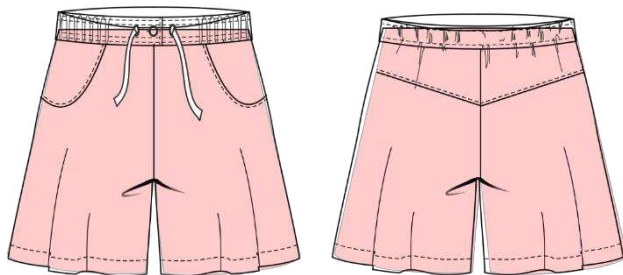
**#pantalonannuk**

Art.-Nr: 5-E-16

Taille: 34-54

Niveau:





## Instructions de couture - Patrons

### Liste d'achats Pantalon Annuk

#### Matériel

- jersey, french terry, mousseline (tissus légèrement extensibles)
- Liens à nouer (par ex. cordon, ruban de satin ou autre)
- Œillets / patchs à œillets
- Élastique de 1,5 cm de large 2x la largeur des hanches
- Bande de couture
- reste de doublure pour les œillets
- Tissu de contraste pour passepoil à décorer (en option)

#### Consommation de tissu 1,40 m de largeur de tissu

Taille 34-36	1,10m
Taille 38-40	1,20m
Taille 42-44	1,40m
Taille 46-54	1,50m

### Table des matières :

Licence d'utilisation	page 3
Trouver la bonne taille	page 4
Dessin technique/plan de coupe	page 5
Régler la machine à coudre	page 6
Découper	page 7



## Licence d'utilisation

Tu reçois une licence d'utilisation pour chaque produit acheté (patron / fichier de broderie / ebook).

## Utilisation commerciale

Tous les produits créés par nos soins à partir de nos patrons/fichiers de broderie/livres peuvent être vendus à petite échelle (50 pièces). Nous insistons cependant pour que notre nom "TOSCAminni Schnittmanufaktur" et notre adresse Internet : [www.toscaminni.de](http://www.toscaminni.de) soient mentionnés en tant que fabricant du patron/fichier de broderie/livre.

Le client n'est autorisé à traiter et à utiliser les contenus au-delà de l'étendue indiquée qu'avec l'accord du détenteur des droits respectif. Si tu as des questions, n'hésite pas à nous contacter à l'adresse suivante : [info@toscaminni.de](mailto:info@toscaminni.de)

## Droit d'auteur

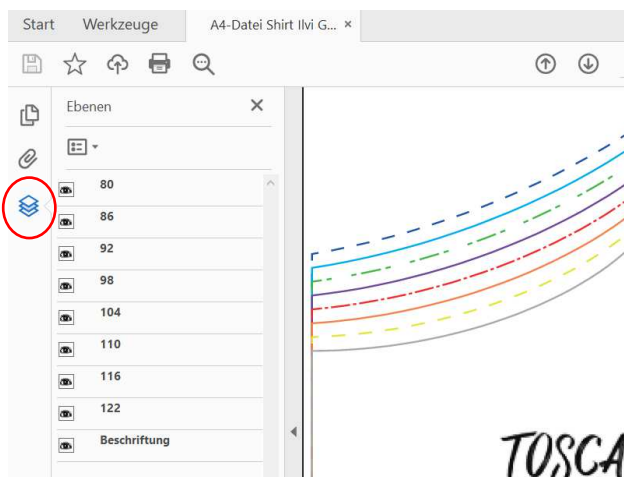
Tous les produits de notre boutique en ligne ont été conçus et créés par nos soins. Nos patrons / fichier de broderie / ebook sont protégés par des droits d'auteur et ne peuvent pas être vendus, donnés, copiés ou modifiés.

Nous sommes les seuls à détenir le copyright, sauf mention expresse.

## Coupe sur des calques

Chaque taille est sauvegardée sur un calque séparé. Il est ainsi possible de n'afficher que les tailles que tu souhaites réellement imprimer. Pour utiliser cette fonction, tu as besoin d'Acrobat Reader, que tu peux télécharger gratuitement sur Internet.

Clique sur le symbole de niveau dans Acrobat Reader et affiche les tailles de ton choix ou de les masquer.



**Imprimer la coupe et la coller :**  
Tu imprimes en format personnalisé ou en taille réelle. Tu trouveras un carré test sur le patron, il doit être de 5/5cm, l'échelle est alors correcte.

Des lignes sont tracées autour des feuilles, avec des indications de rangées et de pages, tu t'en inspireras pour le collage.

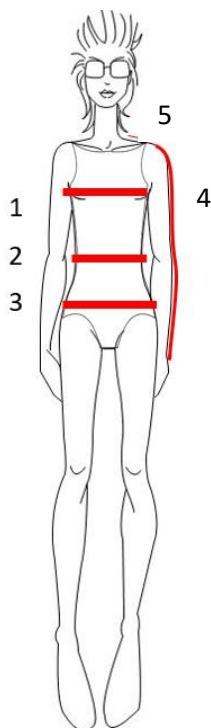
**Conseils pour les utilisateurs de vidéoprojecteurs :**

Améliore le contraste lors de la projection sur des tissus sombres en effectuant le réglage suivant :

Fichier / Édition / Préférences / Accessibilité (ou raccourci Ctrl+K)  
active la case "Remplacer les couleurs du document".  
- décoche la case "Ne changer que la couleur du texte noir ou des graphiques vectoriels".



## Trouver la bonne taille



### 1 Tour de poitrine :

Le buste est mesuré horizontalement autour du corps. Le mètre-ruban est placé autour du point le plus haut de la poitrine et au-dessus des omoplates/du dos.

### 2 Tour de taille :

Le mètre ruban est placé sans serrer autour de la taille.

### 3 Tour de hanches :

La hanche est mesurée autour de la partie la plus forte.

### 4 Longueur des bras :

La longueur du bras est mesurée avec un bras légèrement plié, en passant par le coude jusqu'au poignet.

### 5 Largeur des épaules :

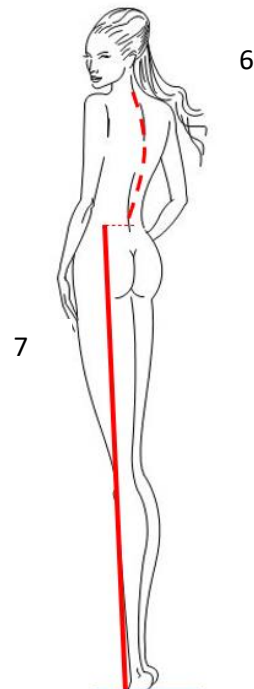
De la base du cou à la boule du bras.

### 6 Longueur du dos :

Mesurer de la base du cou à la taille.

### 7 Longueur latérale :

Mesurer la longueur de la taille au sol.



## Tableau des mesures pour femmes

Taille	34	36	38	40	42	44	46	48	50	52	54
Tour de hanches	86	90	94	98	102	106	110	116	122	128	134

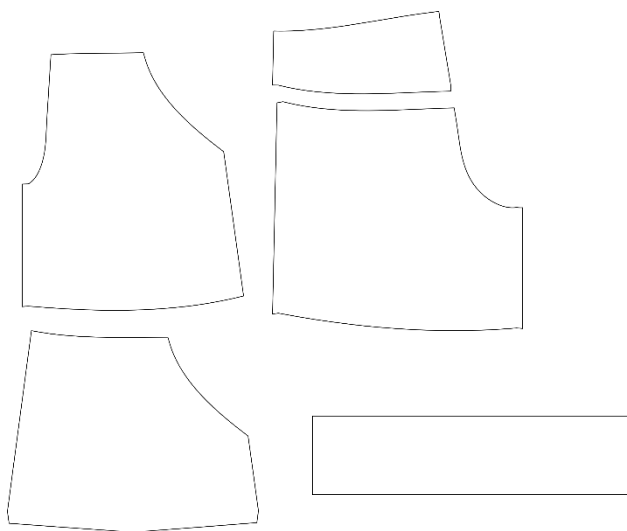
La largeur des hanches est déterminante pour le choix de la taille. Tu peux rallonger ou raccourcir la longueur du pantalon à volonté.

Compare encore une fois les mesures du patron papier avec tes mesures personnelles. N'oublie pas de déduire le surplus de couture.

**Astuce :** nous dessinons au crayon le surplus de couture à l'endroit à mesurer, tu peux ainsi éviter les erreurs de calcul.



## Plan technique



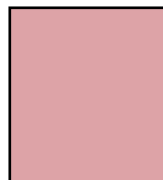
## Conseil d'entretien :

En général, il faut laver les tissus avant de les coudre de la même manière que l'on veut laver le vêtement plus tard. Donc, pour le lavage à la main - lavage en machine à la machine à laver. Il en va de même pour le sèche-linge.

## Plan de découpe

Découpe	Tissu extérieur
Partie devant	2x
Doublure de poche, partie latérale incluse	2x
Partie supérieure du dos	2x
Partie inférieure arrière du pantalon	2x
Taillenbund	1x Pliure du tissu
Bande pour confectionner un passepoil à décorer (facultatif)	3cm de large suffisamment long
Lien cousu	6cm de large tour de hanches+longueur à nouer

le tissu extérieur est rose



Le verso est blanc



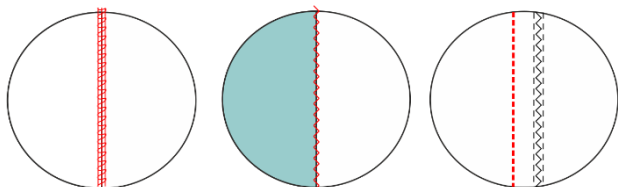
### Remarque :

le patron comprend un surplus de couture de 1 cm (ourlet 2 cm).



## Régler la machine à coudre "pour le jersey" :

La méthode la plus simple est d'utiliser une surjeteuse. Veille à bien régler le différentiel de ta surjeteuse pour éviter que le jersey ne gondole.



Si tu couds à la machine, nous te conseillons de coudre d'abord les coutures avec un petit point de surpiqûre (longueur 2-2,5) et de surfiler ensuite les deux épaisseurs avec un point de surjet.

Il existe d'ailleurs aussi des pieds de machine à coudre qui ont un petit couteau intégré et qui coupent également les franges..

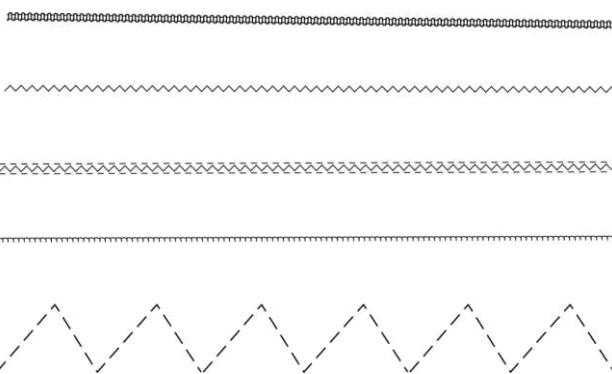
Avec la machine à coudre, tu disposes également de nombreux points élastiques que tu peux utiliser pour travailler le jersey. Veille à utiliser des aiguilles adaptées, il existe des aiguilles spéciales pour le jersey.

## Tu connais le téléporteur supérieur ?

Les pieds à entraînement supérieur sont souvent utilisés pour coudre du velours, des tissus à carreaux ou des tissus à rayures, afin que rien ne se déplace.

Ce que l'on ne sait peut-être pas, c'est qu'il convient aussi parfaitement au jersey. Avec un transporteur supérieur, la couche inférieure du tissu ainsi que la deuxième couche au-dessus sont transportées de manière uniforme et le jersey ne gondole donc pas.

De tels points ou des points similaires sont probablement à ta disposition avec ta machine à coudre. Le point zigzag triple convient parfaitement aux ourlets élastiques et à la couture de sous-vêtements - il est très décoratif et durable avec le fil correspondant.

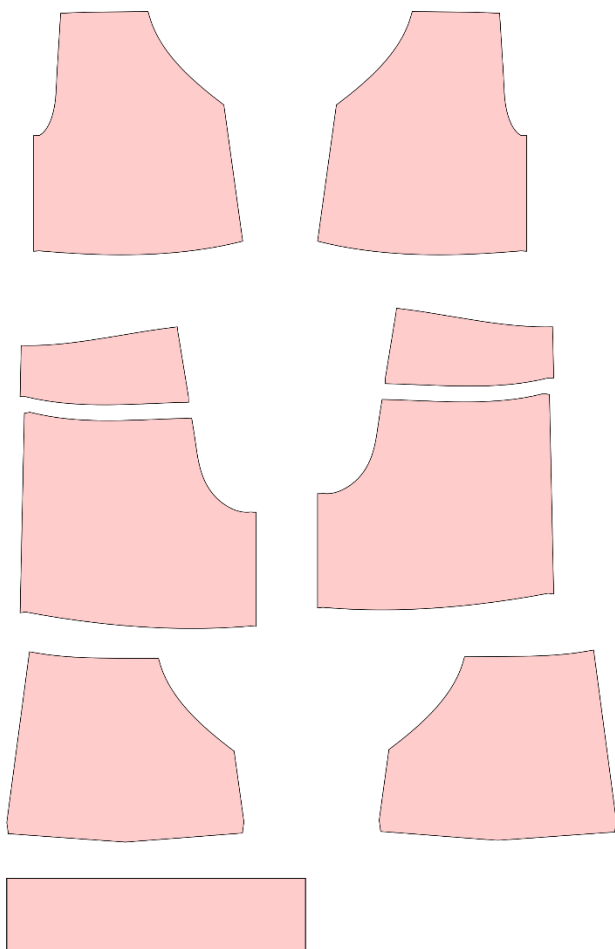


## Et c'est parti :

Découper le patron en papier, le poser sur le tissu et le découper. Reporter ensuite les marquages/marquages sur les pièces du patron.

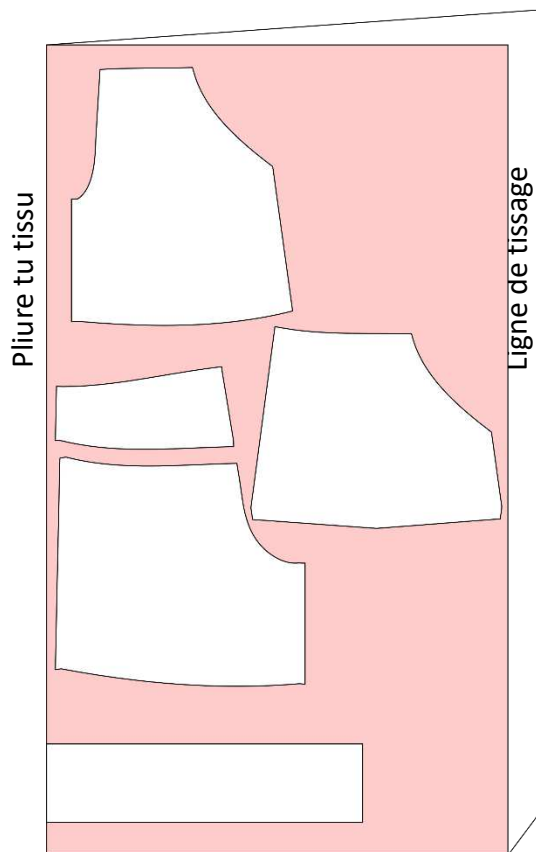
Pour les tissus qui sont identiques à gauche et à droite ou qui sont unis, marquer le côté gauche avec un trait de craie.

## Pièces découpées



## Plan de découpe

Largeur du tissu 1,40m



- 2 parties avant
- 2x doublure de poche avec partie latérale coupée
- 2x selle (=passage sur le dos)
- 2x pièces de pantalon à l'arrière
- 1x ceinture en rupture de tissu



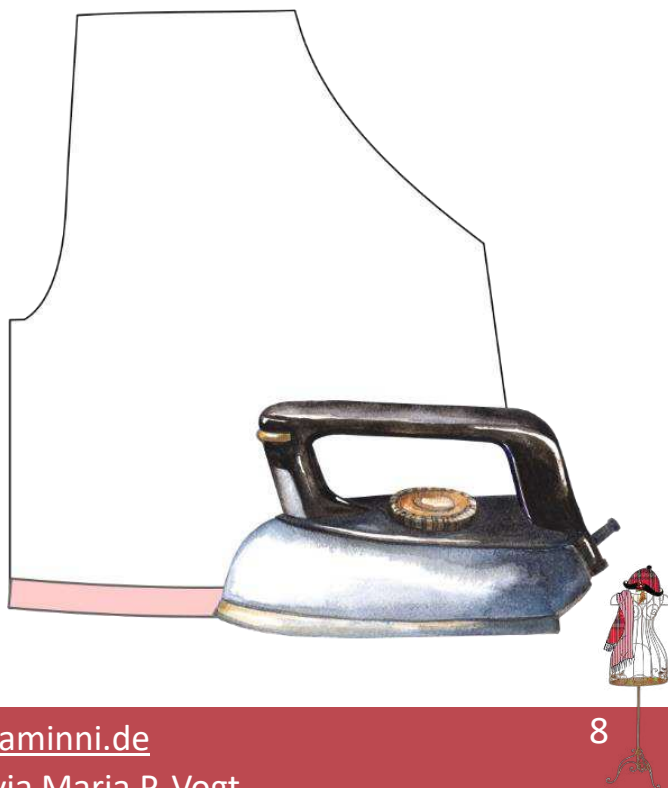
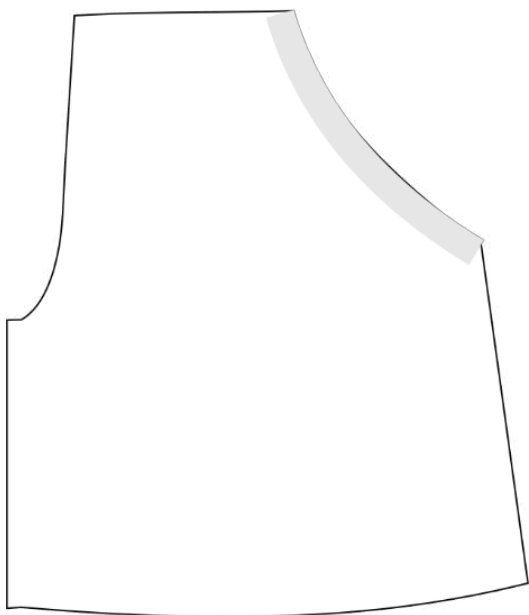
## Travaux préparatoires :

Afin de faciliter tes travaux de couture et de les rendre plus soignés, il est judicieux de pré-repasser les pièces suivantes :



### passepail (facultatif)

- Découper une bande suffisamment longue pour les passepoils des poches et pour la selle arrière - largeur : 3 cm.
- Plier la bande en deux dans le sens de la longueur et la repasser.
- les entrées de poches sont renforcées et maintenues en forme par une bande de couture (voir aussi page 10 )
- L'ourlet du pantalon de 2 cm est repassé à gauche (sur la partie avant et arrière)





A peu près au milieu du sac, y compris la partie latérale, il y a une marque en haut et en bas - ici, tu peux assembler les pièces et faire un pli au fer à repasser - les pièces sont repassées en sens inverse.

Voici à quoi cela devrait ressembler - cela correspond au dessin central de la page 14



Pour un meilleur ajustement, une bande de couture est repassée sur le bord des poches de la partie avant du pantalon.





- Ici, nous avons dessiné l'ourlet au marqueur et l'avons repassé à gauche - ainsi, tu pourras plus tard, après avoir assemblé les pièces, coudre sans grand effort l'ourlet des jambes du pantalon.

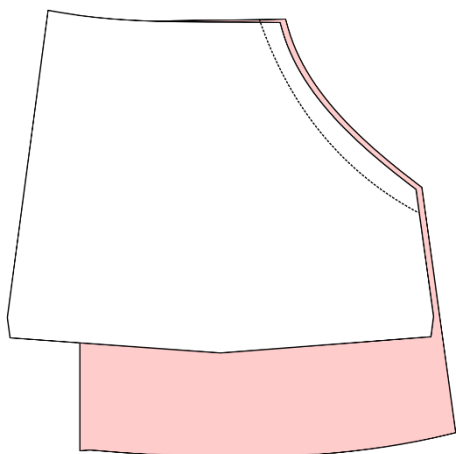
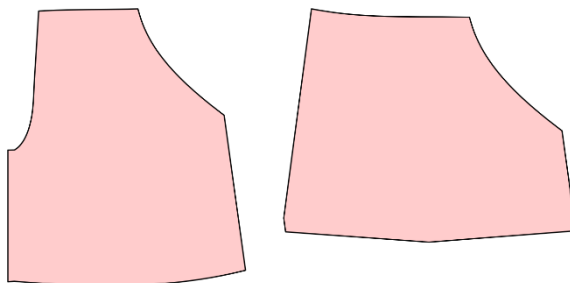


- De même, la ceinture est coupée en deux dans le sens de la longueur et repassée - avec la mousseline, tu dois veiller à ce que les pièces ne se déforment pas lors du repassage.

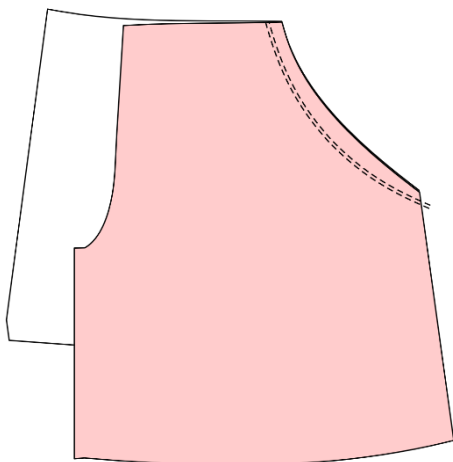


## Insertions des poches

Tu as besoin des deux parties avant du pantalon, ainsi que de la doublure de poche avec la partie latérale coupée - pour une meilleure compréhension, nous avons également inséré des photos pour ces étapes de travail.

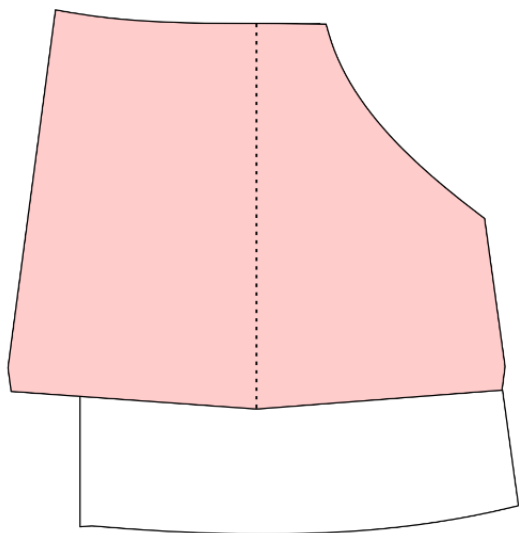


- La partie avant du pantalon et la poche coupée sont placées endroit contre endroit - entre les deux, le passepoil préparé est saisi et cousu, si tu as prévu un passepoil.
- Chez nous, ces travaux sont réalisés à la machine à coudre - il n'est pas nécessaire de surfiler les entrées, car le sac se trouve au-dessus de la couture et celle-ci n'est donc pas visible.
- Tu peux coudre cela en une seule étape ou coudre d'abord le passepoil et ensuite la poche en une deuxième étape.
- Retourner les pièces à l'endroit et repasser la couture avec le passepoil ou sans passepoil, est également repassé et surpiqué avec une faucille plus grande. La partie avant du pantalon se trouve ici avec la doublure de la poche vers le haut.





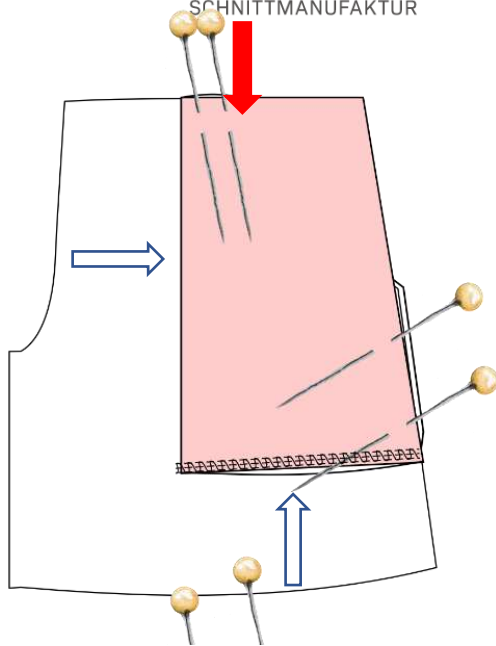
Pliure



- Sur le sac se trouvent des repères que tu as reportés du patron - c'est exactement à ce repère que la pièce est pliée vers l'extérieur ... (voir la ligne en pointillés - elle s'appelle "rupture poche partie latérale" sur la feuille de patron)

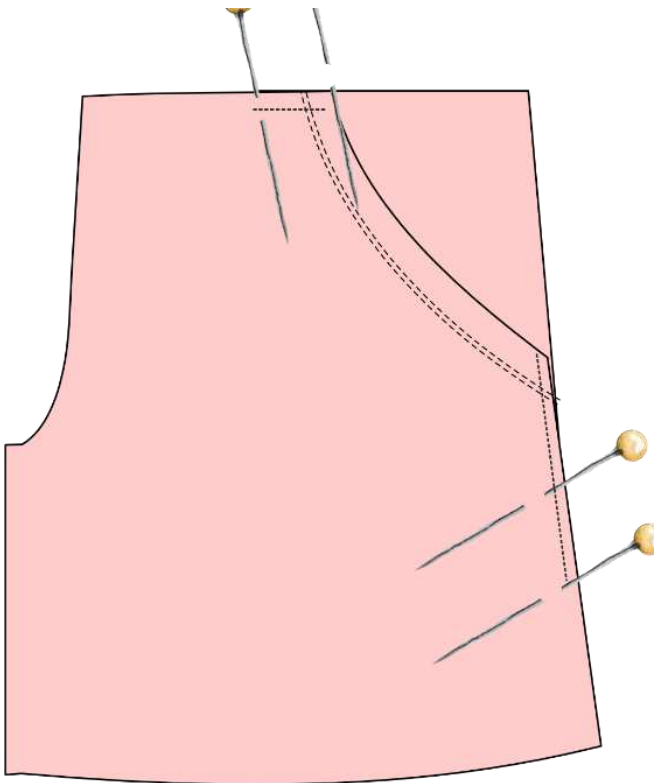






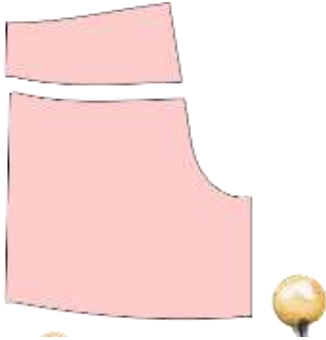
- ... de sorte que tu as maintenant automatiquement la partie latérale manquante du pantalon - elle est coupée dans la doublure de la poche. Il y a maintenant une rupture de tissu à l'intérieur et la poche est encore ouverte en bas (voir flèches blanches).
- La partie rabattue est fixée en haut avec quelques épingles et également sur le côté (voir flèche rouge). Le sac est maintenant cousu en bas sur le côté ouvert.

- Ton devant devrait maintenant ressembler à ceci, si tu as tout assemblé correctement.
- Les poches sont fixées en haut et sur les côtés et peuvent être cousues ensemble à 0,5 cm du bord.

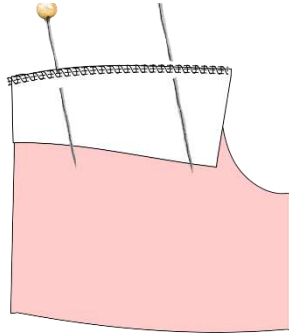


## Dos/haut du dos

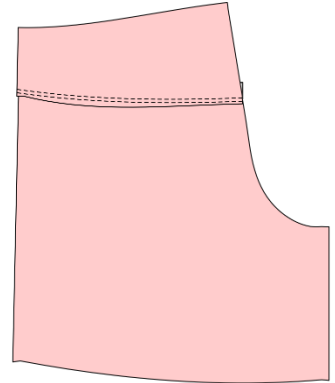
Tu as besoin des deux pièces de dos, ainsi que des deux pièces de dos supérieures.



Poser les parties supérieures du dos sur la partie inférieure du pantalon, endroit contre endroit - coudre

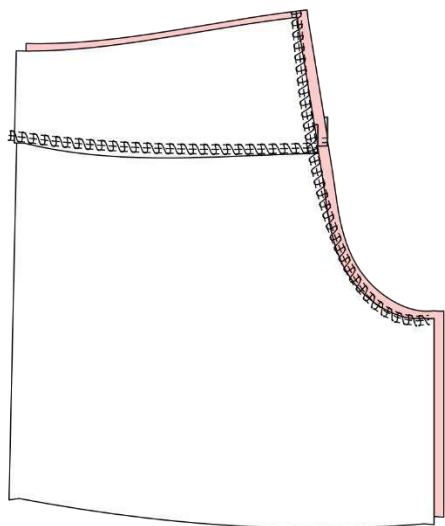


Le surplus de couture est repassé dans les parties supérieures du dos et piqué (point 4).



Lors de la couture, le passepoil est placé entre les deux. On coud à nouveau à la machine à coudre (comme déjà mentionné, le passepoil est optionnel).





- Place les deux pièces du dos endroit contre endroit et couds la couture centrale arrière.
- Veille à ce que les coutures se rejoignent exactement.

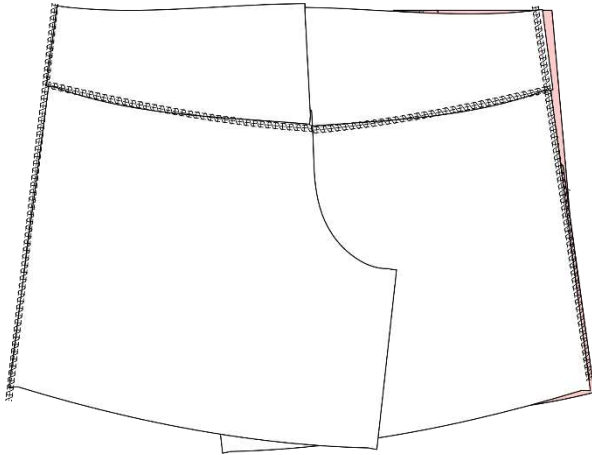
Si tu as utilisé du passepoil, avant de fermer la couture arrière, les surplus de couture sont repassés dans la selle et piqués.

**Astuce :**

Tu peux utiliser du Powertape pour fixer les coutures.

Ici, la partie supérieure du dos sans passepoil, simplement surpiquée



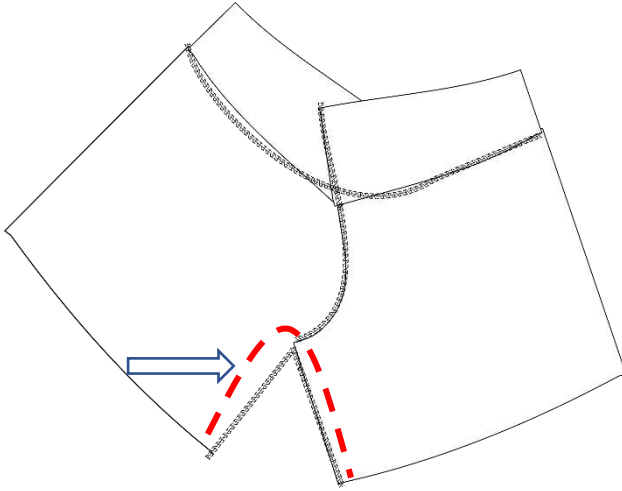


- coudre le devant et le dos ensemble sur les côtés - tu peux utiliser ici la surjeteuse
- repasser la couture latérale - la couture est repassée dans le milieu du dos

Après avoir retourné ton pantalon sur l'endroit, il se présente comme suit (le gousset est encore ouvert en bas)



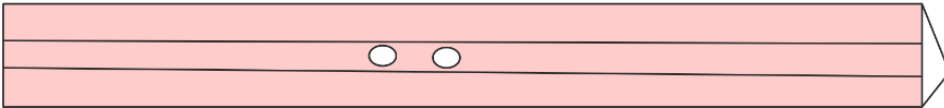
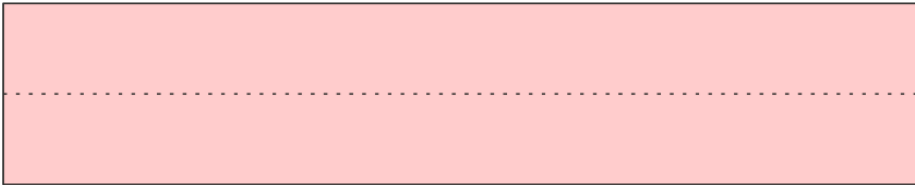




- coudre le gousset en veillant à ce que les coutures centrales avant et arrière se rejoignent
- Repasser les coutures à plat
- Maintenant, tu peux coudre les ourlets du pantalon avec la Cover ou surfiler et piquer à la machine à coudre.

## Ceinture de taille

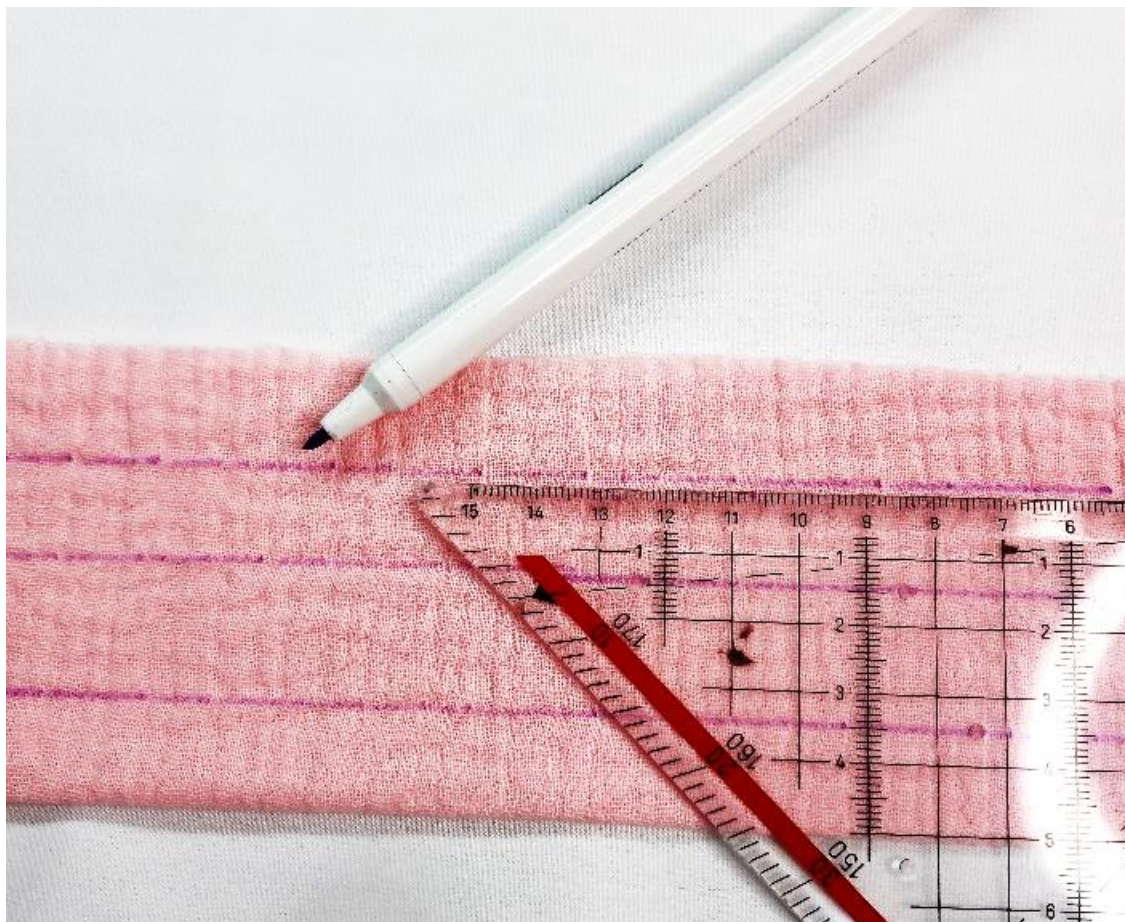
La ceinture est pliée en deux dans le sens de la longueur et repassée.



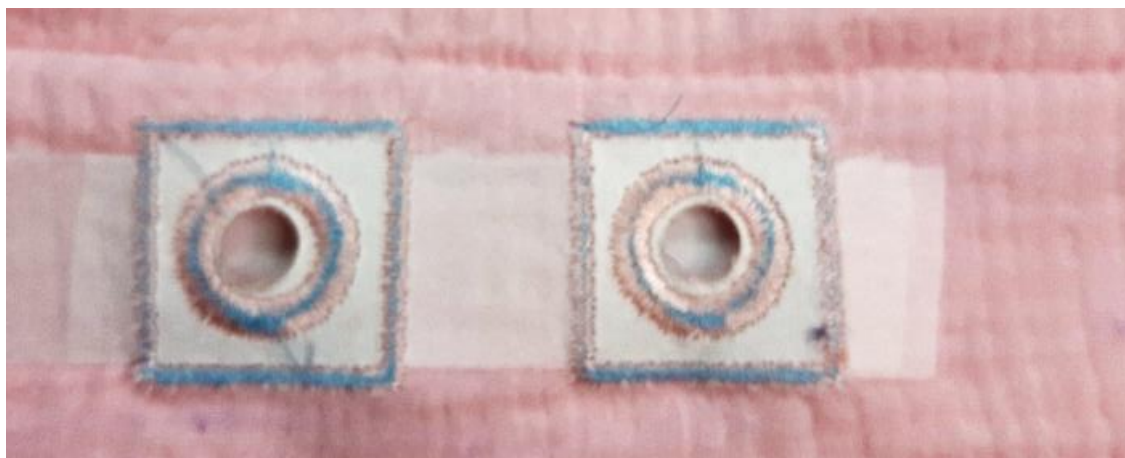
- Tu traces les lignes pour les coutures de surpiqûres - au milieu, tu marques les points pour les œillets.
- Tu peux aussi faire des boutonnieres à la machine à coudre à la place des œillets.
- Dans les deux cas, n'oublie pas de repasser un peu d'entoilage épais pour que les œillets métalliques tiennent et que les œillets brodés aient un bel aspect.



Pour tracer les lignes, nous utilisons un marqueur Prymmarker qui s'efface et un Geodreick, qui convient aussi parfaitement pour d'autres travaux de mesure.

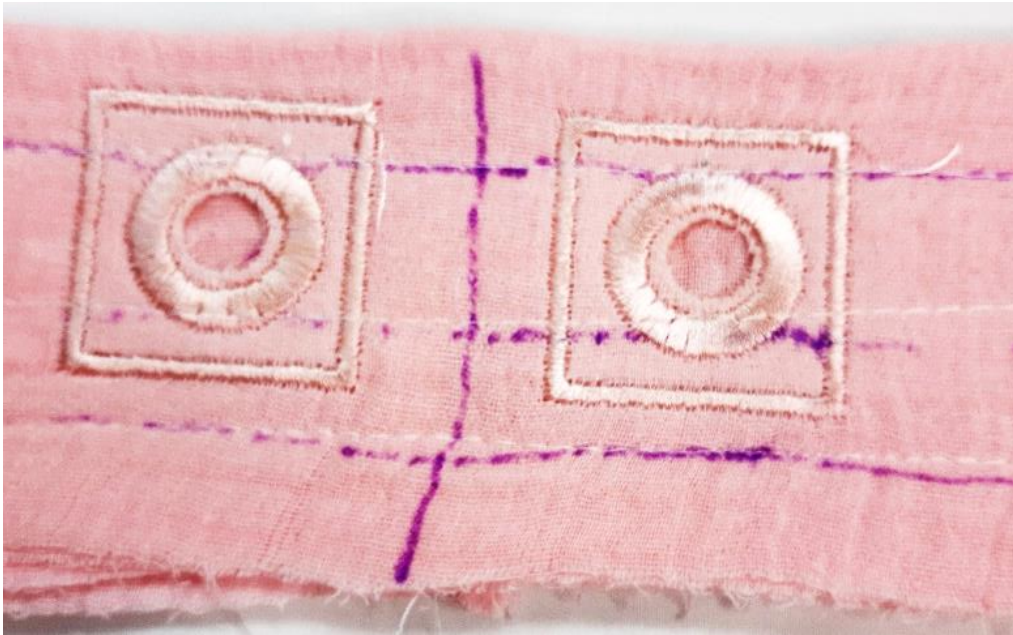


Repasser l'entoilage au dos de la ceinture





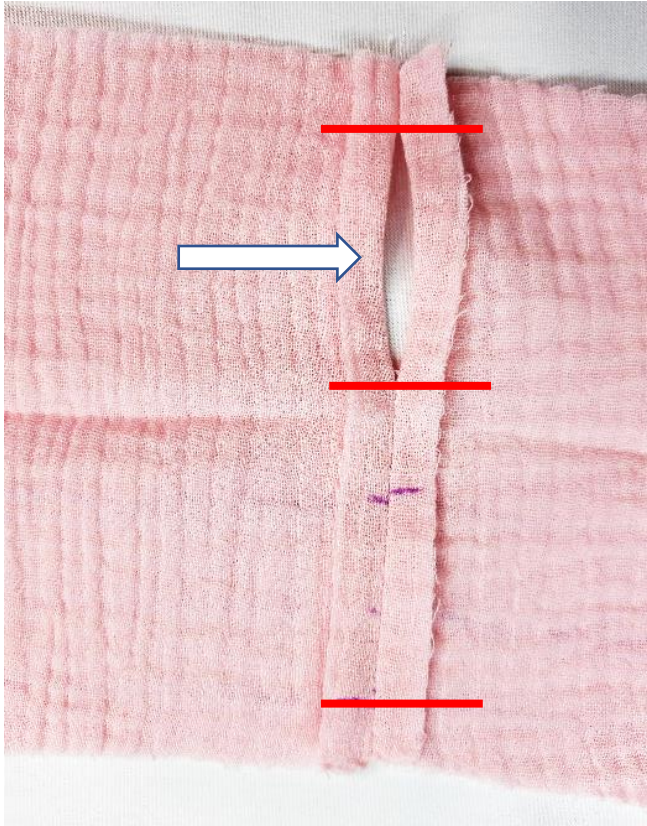
Nous avons brodé nos œillets avec la machine à broder (tu peux télécharger le fichier de broderie sur notre blog).



Nous avons percé les ouvertures avec un poinçon. Il existe sur Amazon un jeu de poinçons de différentes tailles, que nous avons achetés. Comme on a aussi besoin d'œillets dans les hoodies ou d'œillets pour les lacets, cela vaut la peine d'en acheter un.

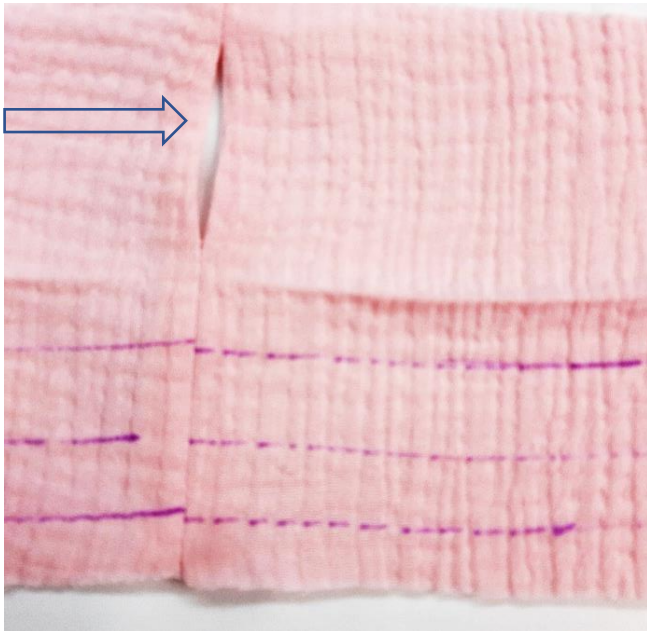






- La partie de la ceinture est fermée vers l'anneau. La partie qui vient sur le dos à l'intérieur reste ouverte au milieu, c'est-à-dire que tu couds 1 cm à partir du bas (=1 cm de surplus de couture) et tu continues à coudre à environ 0,5 cm de la rupture jusqu'à l'autre extrémité.
- Les élastiques et le ruban seront introduits plus tard par l'ouverture - repasser la couture à plat en l'écartant

- De face, l'ouverture se présente comme suit - pose la ceinture à moitié - pique les tunnels pour les élastiques et le ruban - il y a en tout 3 surpiqûres - tu peux choisir ici la longueur de point 4



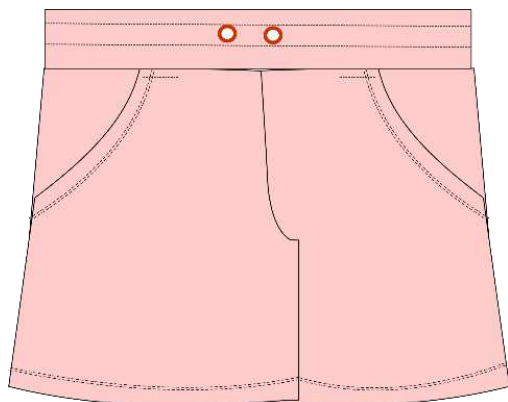


- Épingler la ceinture du pantalon sur le devant, au milieu.
- Veille à ce que la ceinture soit placée dans le bon sens, afin d'éviter que les œillets ne se trouvent par erreur à l'intérieur.

Il est préférable de diviser la ceinture en 4 parties, le devant, le milieu du dos et les deux coutures latérales.



coudre la ceinture tout autour - repasser la couture



Nous avons utilisé l'élastique des bretelles de soutien-gorge, qui mesure 1,5 cm de large et dont l'élasticité est parfaite pour ce pantalon.





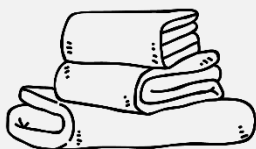
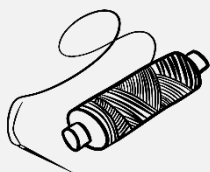
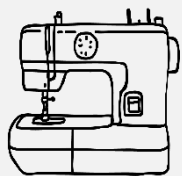
- Tirer l'élastique légèrement tendu autour des hanches et mesurer la longueur nécessaire - il faut 2x la longueur. Enfiler l'élastique à l'aide d'une épingle à nourrice dans l'ouverture située au milieu de l'arrière. Fixer éventuellement au préalable avec une épingle et vérifier si la largeur est confortable.
- Lorsque tout est ajusté, poser les extrémités l'une sur l'autre et surpiquer - coudre l'ouverture à la main avec quelques points. Pour finir, passer la bande d'attache dans les œillets - c'est terminé.



**Félicitations, tu as réussi et tu peux être fier de toi !**

Nous serions heureux si tu marquais tes œuvres pour que nous puissions les admirer.

**Hashtags: #toscaminni #robediana**



**Connais-tu l'exposition de couture chez Makerist ?**  
Tu peux aussi montrer tes créations dans la rubrique "Couture"  
- nous serions heureux que tu nous mettes un lien et que tu donnes ton avis sur le patron. ☺ => [vers la galerie](#)

**Impressum:**

Silvia Vogt  
TOSCAminni-Schnittmanufaktur  
Scheibenstraße 1  
94557 Niederalteich  
0160-4546016  
[www.toscaminni.de](http://www.toscaminni.de)  
[info@toscaminni.de](mailto:info@toscaminni.de)  
USt-IdNr.: DE 247560793

