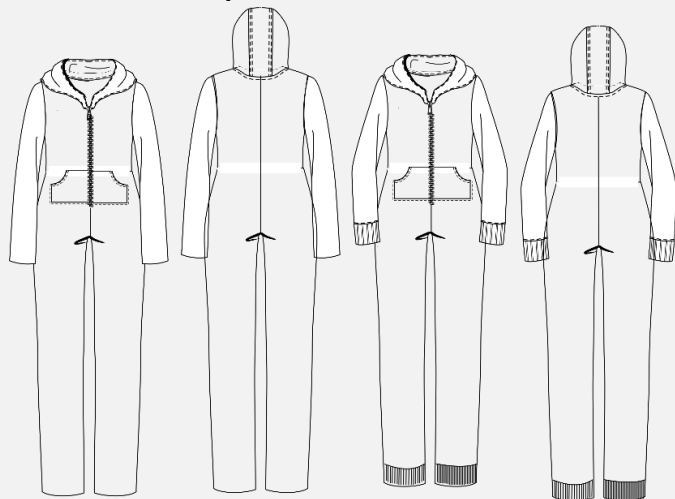


Overall Elna



Schéma de coupe :



#overallelna

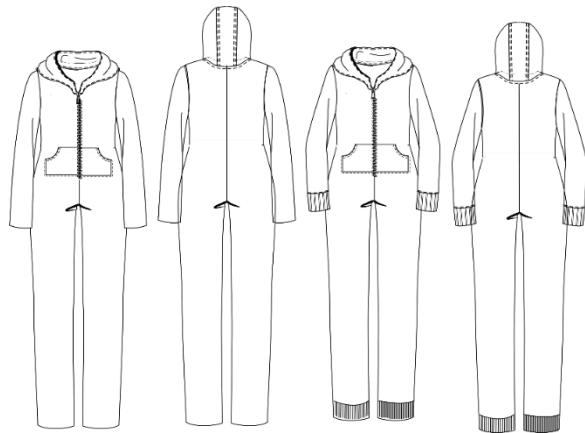
Art.-Nr: 5-E-18

Taille: 34-54

Niveau:



Instructions de couture - Patron



Liste d'achats Overall Elna

Matériel

- Micro fleece, sweat jersey, romanit, tissus plus épais genre flanelle ou tissus moins extensibles sont également possibles
- Fermeture à glissière ca. 60cm
- Tissu pour poignets en option
- En option, tissu de contraste résiduel pour les oreilles de lapin

Consommation de tissu 1,40 m de largeur de tissu

Taille	Consommation de tissu
34/44	3,10m
46/48	3,50m
50-54	4,00m

Table des matières :

Licence d'utilisation
 Trouver la bonne taille
 Ajuster la coupe
 Dessin technique/plan de coupe
 Régler la machine à coudre
 Découper

page 4
 page 5
 page 6
 page 7
 page 8
 page 9



Licence d'utilisation

Tu reçois une licence d'utilisation pour chaque produit acheté (patron / fichier de broderie / ebook).

Utilisation commerciale

Tous les produits que tu as créés toi-même à partir de nos patrons/fichiers de broderie/livres peuvent être vendus à petite échelle (50 pièces). Nous insistons cependant pour que nous soyons mentionnés en tant que fabricant du patron/fichier de broderie/livre avec notre nom "TOSCAminni Schnittmanufaktur" ainsi que l'adresse Internet : www.toscaminni.de.

Le client n'est autorisé à modifier et à utiliser les contenus au-delà de l'étendue indiquée qu'avec l'accord du détenteur des droits respectif. Si tu as des questions, contacte-nous à l'adresse info@toscaminni.de.

Droit d'auteur

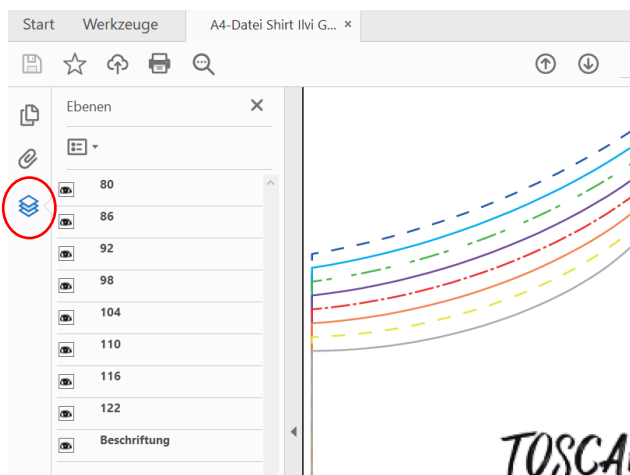
Tous les produits de notre boutique en ligne ont été conçus et créés par nos soins. Nos patrons / fichiers de broderie / ebooks sont protégés par des droits d'auteur et ne peuvent pas être vendus, donnés, copiés ou modifiés.

Nous sommes les seuls à détenir les droits d'auteur, sauf mention expresse.

Coupe sur des niveaux

Chaque taille est sauvegardée sur un plan séparé. Il est ainsi possible de n'afficher que les tailles que tu souhaites réellement imprimer. Pour utiliser cette fonction, tu as besoin d'Acrobat Reader, que tu peux télécharger gratuitement sur Internet.

Clique sur le symbole de niveau dans Acrobat Reader et affiche les tailles que tu souhaites ou de les supprimer.



Imprimer le patron et le coller :

tu peux l'imprimer à la taille définie par l'utilisateur ou à la taille réelle. Tu trouveras un carré de test sur le patron, celui-ci doit être de 5/5cm, l'échelle est alors correcte.

Des lignes sont tracées autour des feuilles, avec des indications de rangées et de pages, tu t'en inspireras pour le collage.

Conseils pour les utilisateurs de beamer :

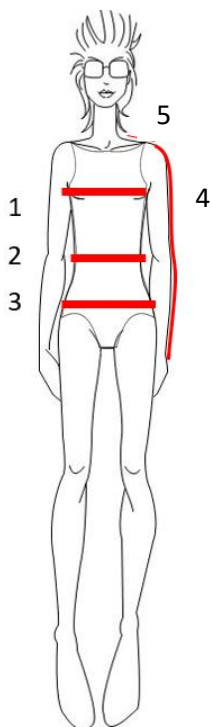
Améliore le contraste lors de la projection sur des tissus sombres en effectuant le réglage suivant :

Fichier / Edition / Préférences / Accessibilité (ou raccourci Ctrl+K

- active la coche "Remplacer les couleurs du document".
- décoche la case "Ne changer que la couleur du texte noir ou des graphiques vectoriels".



Trouver la bonne taille



1 Le tour de poitrine :

Le buste est mesuré horizontalement autour du corps. Le mètre-ruban est placé autour du point le plus haut de la poitrine et au-dessus des omoplates/du dos.

2 Tour de taille :

Le mètre ruban est placé sans serrer autour de la taille.

3 Tour de hanches :

Le tour de taille est mesuré autour de l'endroit le plus fort.

4 Longueur des bras :

La longueur du bras est mesurée avec un bras légèrement plié, en passant par le coude jusqu'au poignet.

5 Largeur des épaules :

De la base du cou à la boule du bras

6 Longueur du dos :

Mesurer de la base du cou à la taille

7 Longueur sur le côté :

Mesurer la longueur de la taille au sol

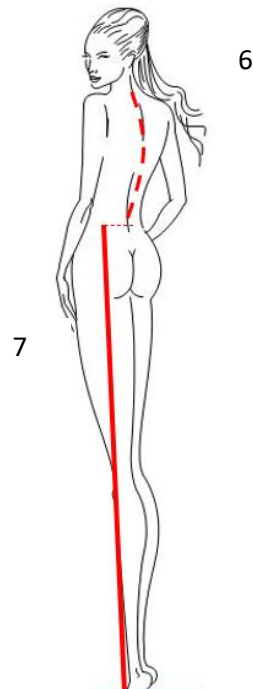


Tableau des mesures pour femmes

Taille	34	36	38	40	42	44	46	48	50	52	54
Tour de poitrine	80	84	88	92	96	100	104	110	116	122	128
Tour de hanches	86	90	94	98	102	106	110	116	122	128	134

Informations sur la coupe / préparation du travail

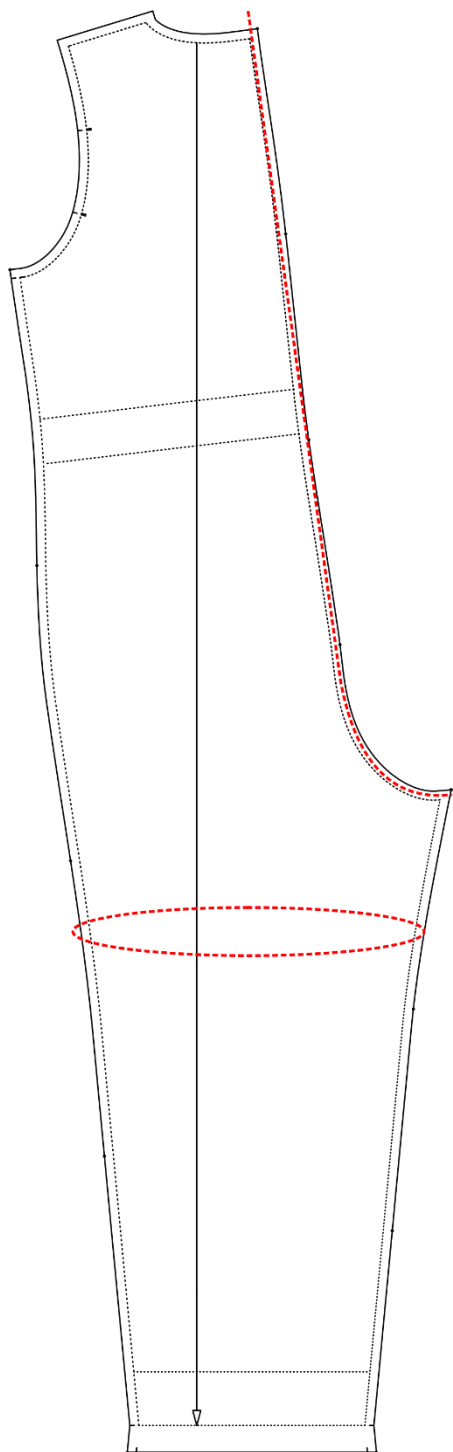
Avec un ebook ou un patron papier, quelle que soit la marque, tu achètes un patron de confection. Cela signifie que tu dois adapter tes propres mesures à ce système de coupe.

Sur la page suivante, nous te montrons quelles sont les mesures nécessaires pour choisir la taille de la combinaison et comment tu peux la modifier en conséquence.

Infos sur la coupe / l'assise : coupe décontractée



Mesurer la coupe



Les dimensions suivantes sont importantes pour un bon ajustement :

- Tour de poitrine
- Tour de hanches

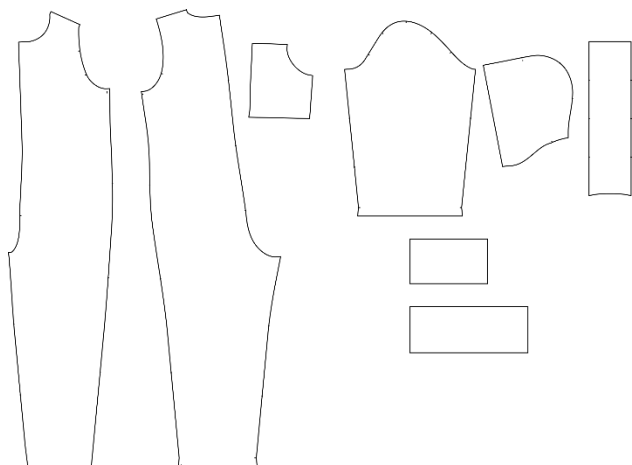
Contrôler en plus pour une combinaison:

- Longueur arrière jusqu'à l'entrejambe
- Cuisse (circonférence)
- Longueur des manches

Si la longueur arrière est trop courte ou trop longue pour toi, coupe le patron à la taille au niveau de la ligne pointillée supérieure, écarte ou rapproche-le de la différence avec la mesure dont tu as besoin et relie à nouveau les lignes.



Plan technique :



Conseil d'entretien :

En général, il faut laver les tissus avant de les coudre de la même manière que l'on veut laver le vêtement plus tard, c'est-à-dire à la main pour le lavage à la main - en machine pour le lavage en machine. Il en va de même pour le sèche-linge.

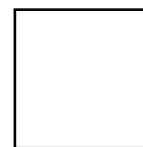
Schéma de découpe

Découpe	Tissu extérieur
Partie devant	2x en sens inverse
Partie dos	2x en sens inverse
Capuche Partie latérale	2x en sens inverse
Partie centrale	1x
Manches	2x en sens inverse
Manchettes alternatives	2x
Alternative : poignets de jambes	2x
Poche	2x en sens inverse

Tissus extérieurs



Dos



Pour les poignets, veuillez utiliser du tissu à poignets

Les marges de couture sont les suivantes :

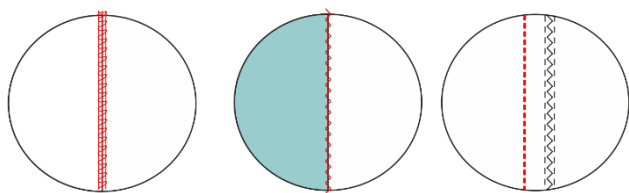
Coutures 1cm
centre avant de la fermeture éclair 2cm
Ourlet jambes 3cm
Ourlet des manches 3cm



Régler la machine à coudre "pour le jersey" :

Coudre avec la surjeteuse

La méthode la plus simple est d'utiliser une surjeteuse. Veille à bien régler le différentiel de ta surjeteuse pour éviter que le jersey ne gondole.



Une [>>vidéo géniale à ce sujet est d'ailleurs disponible sur Makerist.](#)

Si tu couds à la machine, nous te conseillons de coudre d'abord les coutures avec un petit point de surpiqûre (longueur 2-2,5) et de surfiler ensuite les deux épaisseurs avec un point de surjet.

Coudre avec la machine à coudre

Il existe aussi des pieds de machine à coudre qui ont un petit couteau intégré et qui coupent également les franges.

Pour le jersey, tu devrais utiliser un point élastique. La machine à coudre met à ta disposition de nombreux points élastiques.

Veille à utiliser des aiguilles adaptées, il existe des aiguilles spéciales pour le jersey.

Si tu n'as pas de surjeteuse, tu peux surfiler les tissus avec un point zigzag.

De tels points ou des points similaires sont probablement à ta disposition avec ta machine à coudre. Le point zigzag triple convient parfaitement aux ourlets élastiques et à la couture de sous-vêtements - il est très décoratif et durable avec le fil correspondant.



Tu connais le téléporteur supérieur ?

Les pieds à transport supérieur sont souvent utilisés pour coudre du velours, des tissus à carreaux ou à rayures, afin que rien ne se déplace.

Ce que l'on ne sait peut-être pas, c'est qu'il convient aussi parfaitement au jersey. Avec un pied à entraînement supérieur, la couche inférieure du tissu ainsi que la deuxième couche supérieure sont transportées de manière régulière et le jersey ne gondole pas..



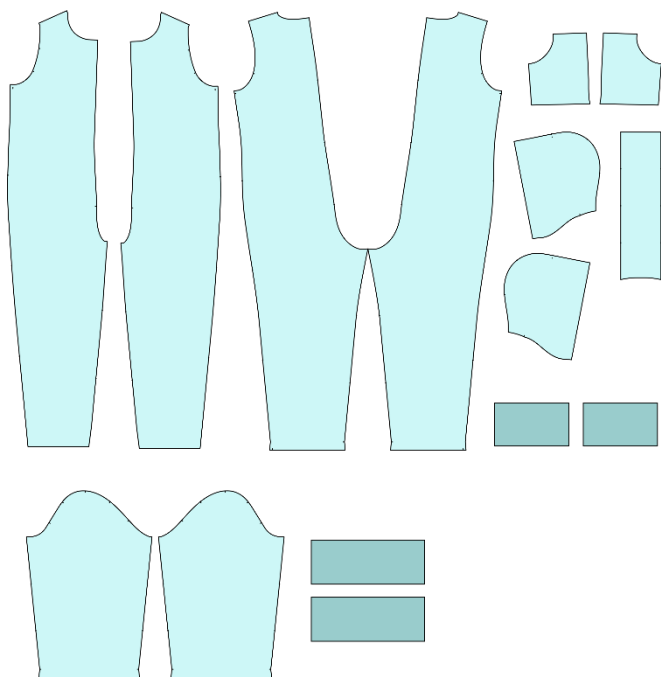
Et c'est parti !

Découper le patron en papier, le poser sur le tissu et le découper. Reporter ensuite les marquages/marquages sur les pièces du patron.

Pour les tissus qui sont identiques ou unis à gauche et à droite, marquer le côté gauche avec un trait de craie.

Si tu veux coudre des poignets, le patron doit être raccourci avant la découpe. Les lignes d'orientation se trouvent sur le patron

Pièces découpées

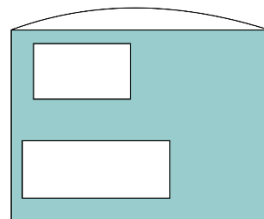
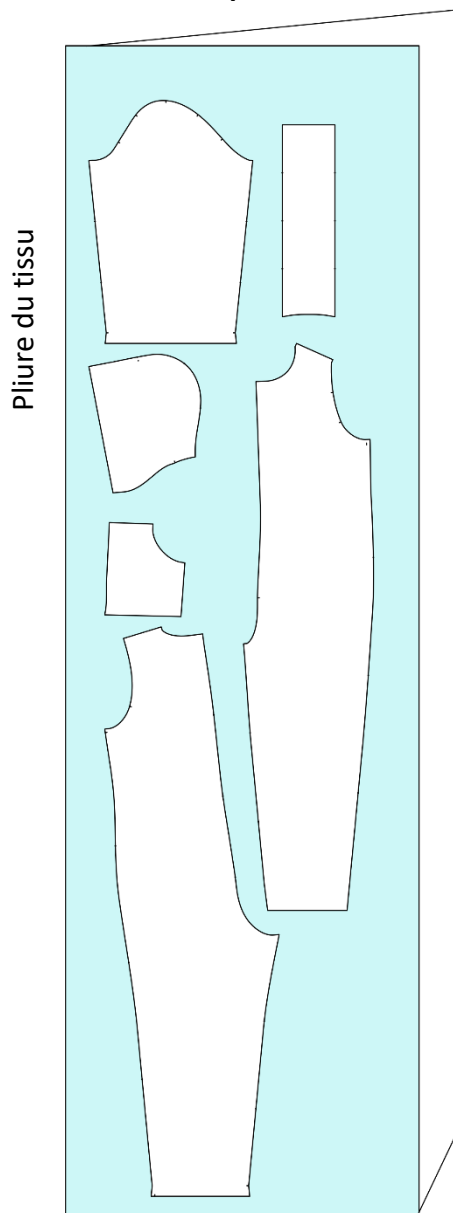


- Devant 2x en sens inverse
- Dos 2x en sens inverse
- 2 manches identiques
- 2 x capuche opposée + 1 pièce centrale

Alternative

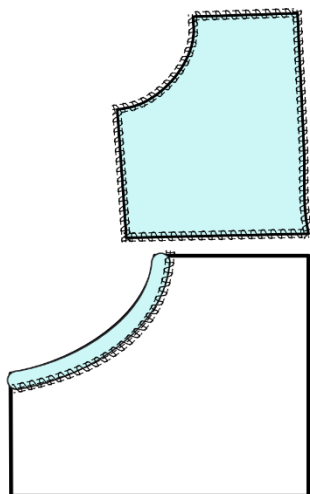
- 2x poignets
- 2x poignets de jambe
- 2x poches

Plan de découpe



Poche

- Surfiler la poche
- Repasser l'empiècement de la poche 1 cm vers la gauche
- Couture

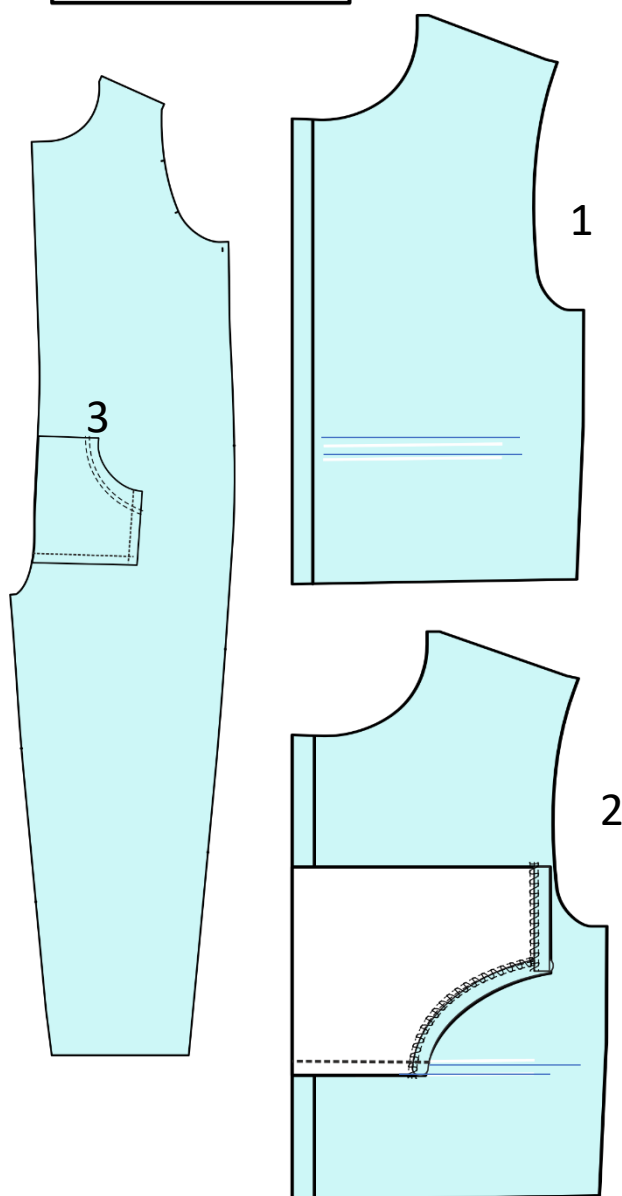


- Reporter les marquages des poches sur le devant

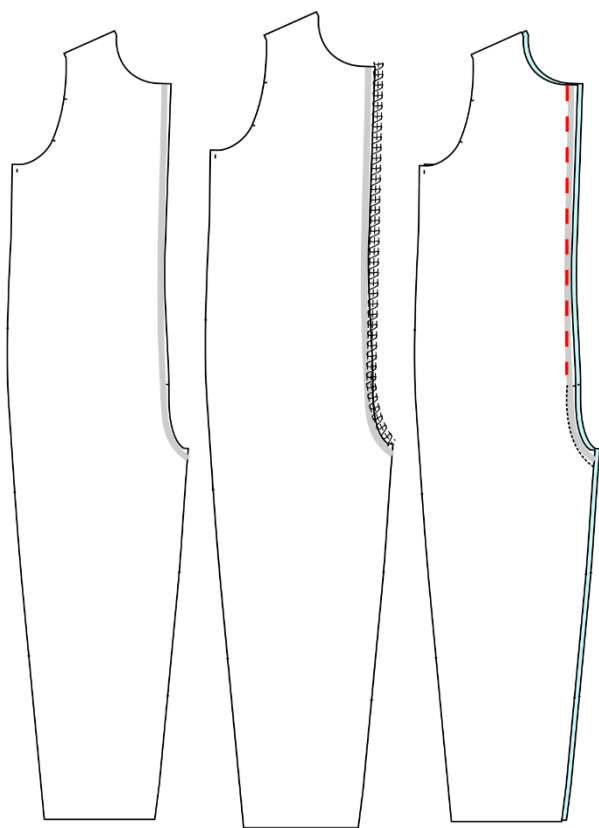
- Tracer une deuxième ligne pour le surplus de couture (1)
- Placer le sac (à l'envers) sur la deuxième ligne (2)
- Coudre sur la première ligne (2)

- Replier le sac vers le bas
- Sur le côté et en bas, repasser les surplus de couture de 1 cm vers l'envers (tu peux aussi le faire avant de coudre) (3)
- Coudre la poche
- Répéter sur l'autre côté
- Veille à ce que les deux poches soient à la même hauteur

Si le tissu est très épais, nous te conseillons de coudre les poches plus à l'intérieur de la partie avant. Un deuxième repère pour les poches se trouve dans le patron. Cela signifie également que tu dois repasser la poche sur le devant de la poche également 1 cm vers l'envers et coudre la poche ainsi.



Fermeture à glissière



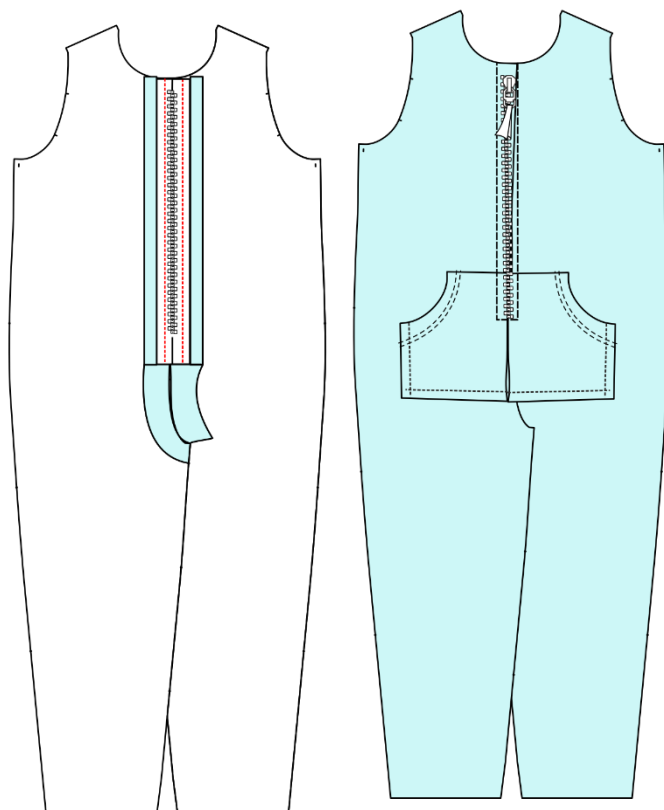
- Avant de coudre la fermeture éclair, surfile les bords avant avec la surjeteuse - pour surfiler, tu peux surfiler tous les bords en premier ou surfiler tes bords en fonction des étapes de couture.

- Cela signifie que presque tous les bords peuvent être surfacés en double couche après la pose de la couture. Selon le tissu choisi, tu peux aussi coudre les pièces ensemble avec la surjeteuse, ce qui évite cette étape de travail.

- Pour faciliter la couture de la fermeture à glissière, on repasse un ruban de couture sur le côté gauche. Le ruban est placé en retrait de 0,5 cm du bord.

- coudre la couture de l'entrejambe jusqu'au repère - attention au surplus de couture de 2cm

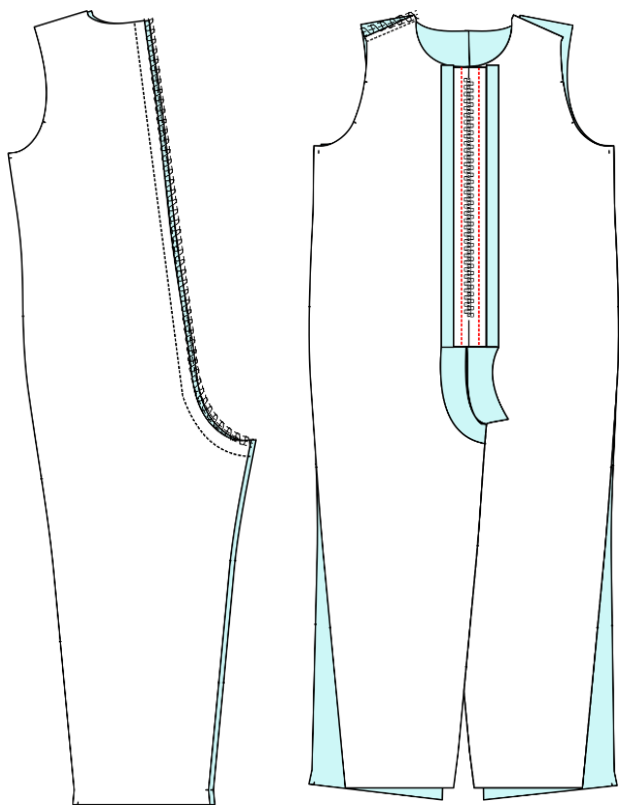
- coudre la partie supérieure avec un grand point "5" - il n'y a pas d'arrêt, car la couture doit être ouverte après la couture



- repasser la couture à plat
- Poser la fermeture éclair au milieu - l'épingler - ou la coller avec du Powertape.
- Veille à ce que les poches se rencontrent à la même hauteur.
- coudre la fermeture à glissière - avant de coudre la fermeture à glissière, la repasser pour qu'elle ne puisse plus se déformer.
- Piquer la fermeture éclair du côté droit

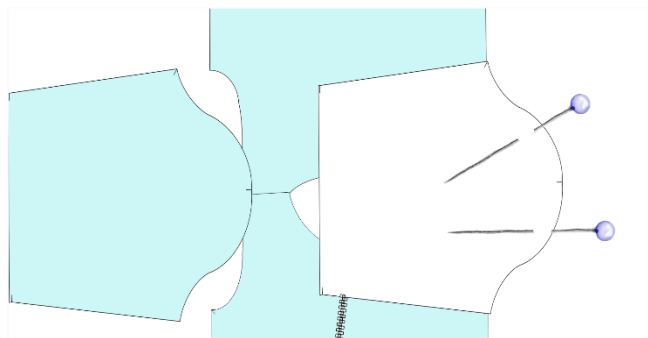


Coudre ensemble les parties avant et arrière



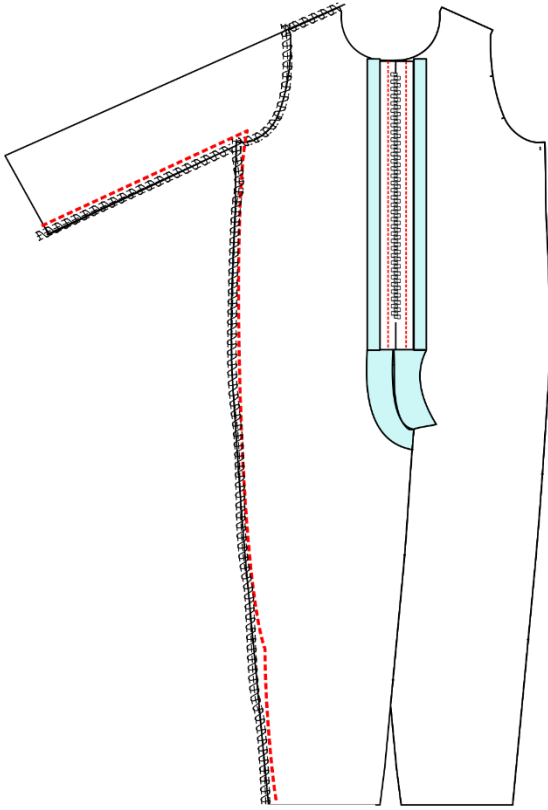
- Poser les parties centrales arrière endroit contre endroit
- Coudre la couture centrale arrière et éventuellement surfiler
- Poser les parties avant et arrière, endroit contre endroit
- Coudre les deux coutures d'épaules et éventuellement surfiler

Coudre les manches

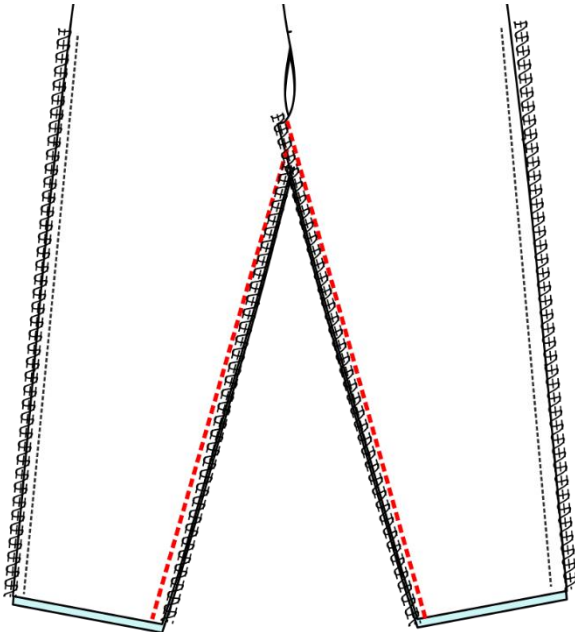


- Coudre les manches des deux côtés, en respectant les points de couture qui se trouvent dans les parties avant/arrière et sur les deux manches.
- La couture se fait à l'intérieur des manches.
- Surler la couture de la manche en double épaisseur





- Coudre les coutures latérales des deux côtés.
- Ici aussi, il y a des points d'ajustage qui doivent se rencontrer pour que les pièces ne soient pas déformées lors de la couture - tu mets une épingle à ces points d'ajustage comme point de repère.
- Surfiler à nouveau après la couture

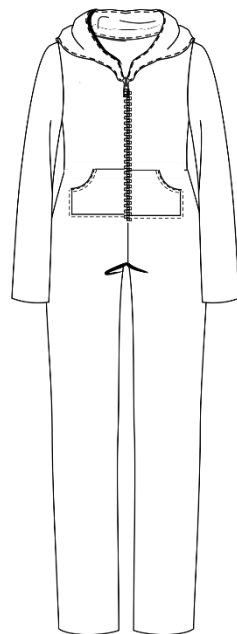


- Épingler les coutures intérieures des jambes
- Couture
- Les coutures de l'entrejambe se rejoignent
- Surfiler ensuite



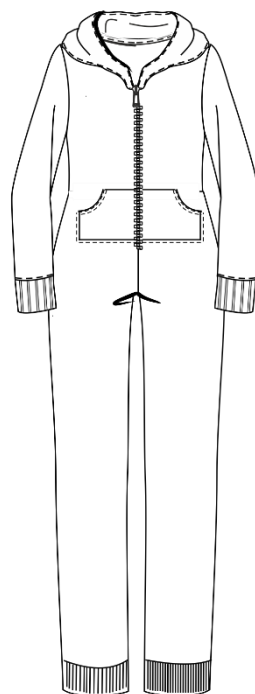
Ourlets de manches et de jambes

- Si tu as décidé de ne pas faire de manchettes, repasse les ourlets de 3 cm vers l'intérieur.
- Soit coudre avec la couverture à partir de l'endroit - dans ce cas, il n'est pas nécessaire de surfiler.
- Ou bien surfiler d'abord avec la surjeteuse
- Piquer ensuite à la machine à coudre, point 4, en partant de l'endroit.

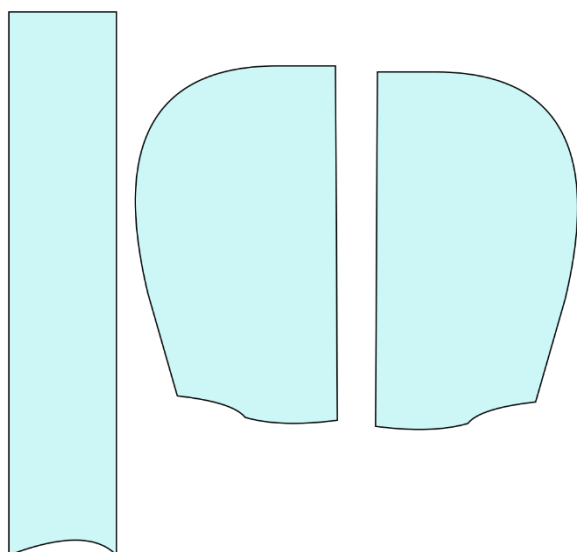


Poignets

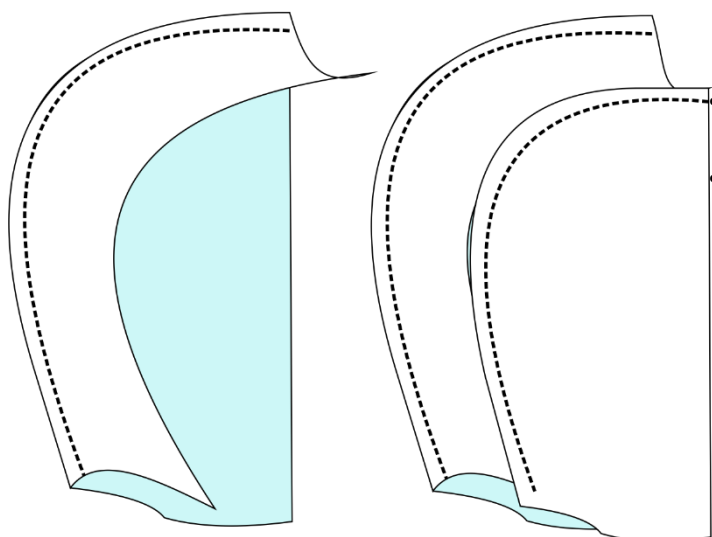
- Fermer les poignets en anneau
- Plier en deux
- Couture étirée sur la manche ou le bas de la jambe.
- Si tu ne sais pas encore exactement comment coudre cela, un tutoriel supplémentaire est joint au patron.



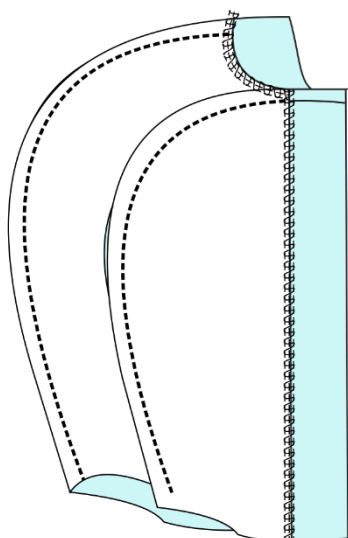
Capuche



- Tu as besoin de la partie centrale ainsi que des deux parties de la capuche - si tu veux y ajouter des oreilles de lapin, tu dois les coudre maintenant Cf. page 20

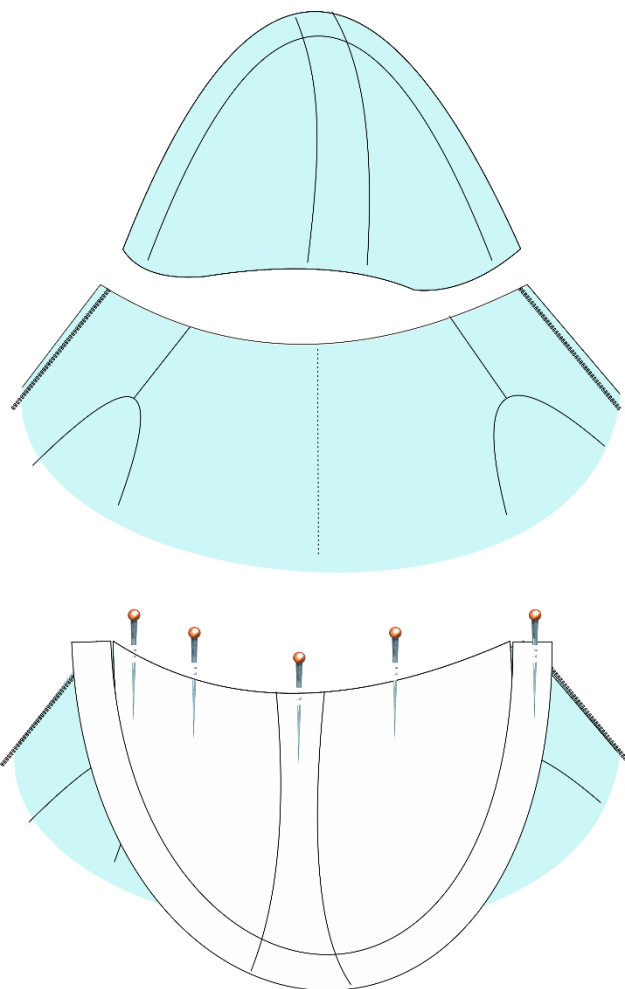


- coudre la partie centrale aux deux parties de la capuche
- Surfiler éventuellement



- Surfiler d'abord l'ouverture
- repasser à gauche sur 6 cm, ne pas encore coudre
- La capuche est épinglée à l'encolure de la combinaison.

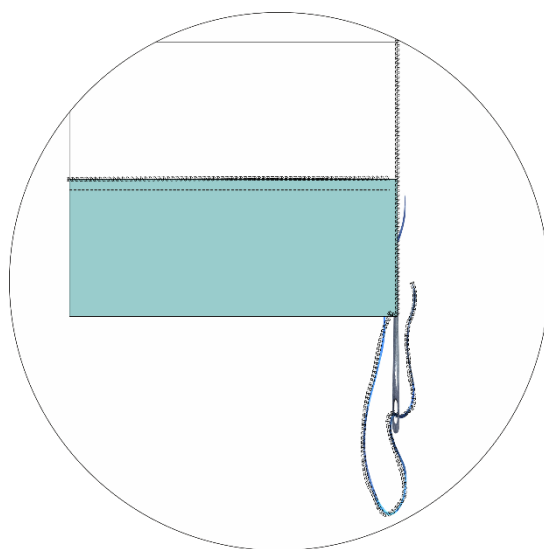




- La capuche est cousue à l'encolure
- La capuche va jusqu'à l'avant de la fermeture éclair.
- Lorsque tu épingles la capuche, fais attention aux points d'épaules. Une autre orientation est le centre arrière - il reste encore une ouverture de 6 cm, elle dépasse le centre avant et ne sera cousue que dans la deuxième étape de travail.
- Épingler et coudre la capuche
- Maintenant, tu poses l'ouverture sur le côté gauche et tu la couds séparément - si tu retournes maintenant la dentelle, la fermeture à glissière est également surfilée
- Épingler et coudre l'ouverture de 6 cm

Travaux finaux

- Couper tous les fils qui dépassent
- Eventuellement coudre les fils de surjet
- Pour finir, repasser complètement



Photos de la finition de la capuche

- Épingler la capuche à l'encolure
- Sur le bord avant, il y a une ouverture de 6 cm.

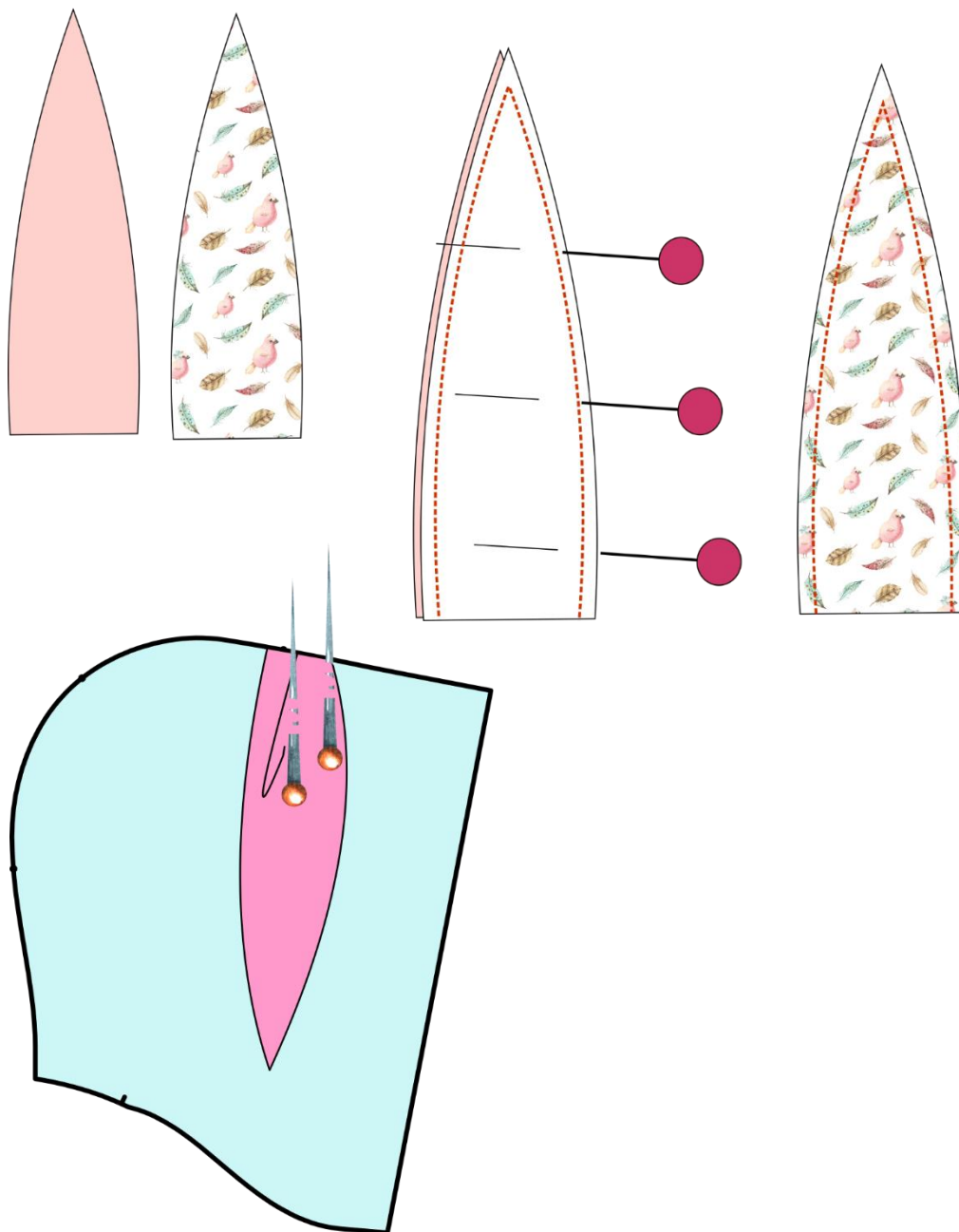




- Surfiler le bord de l'ouverture
- Replier l'ouverture vers l'intérieur, la fermeture éclair se trouve dans le bord.
- Rabattre également le bord surfilé
- Retourner le bord vers l'extérieur et coudre fermement l'ouverture, en rabattant le bord surfilé de 0,7 mm vers l'intérieur, de sorte que l'ouverture soit surfilée.



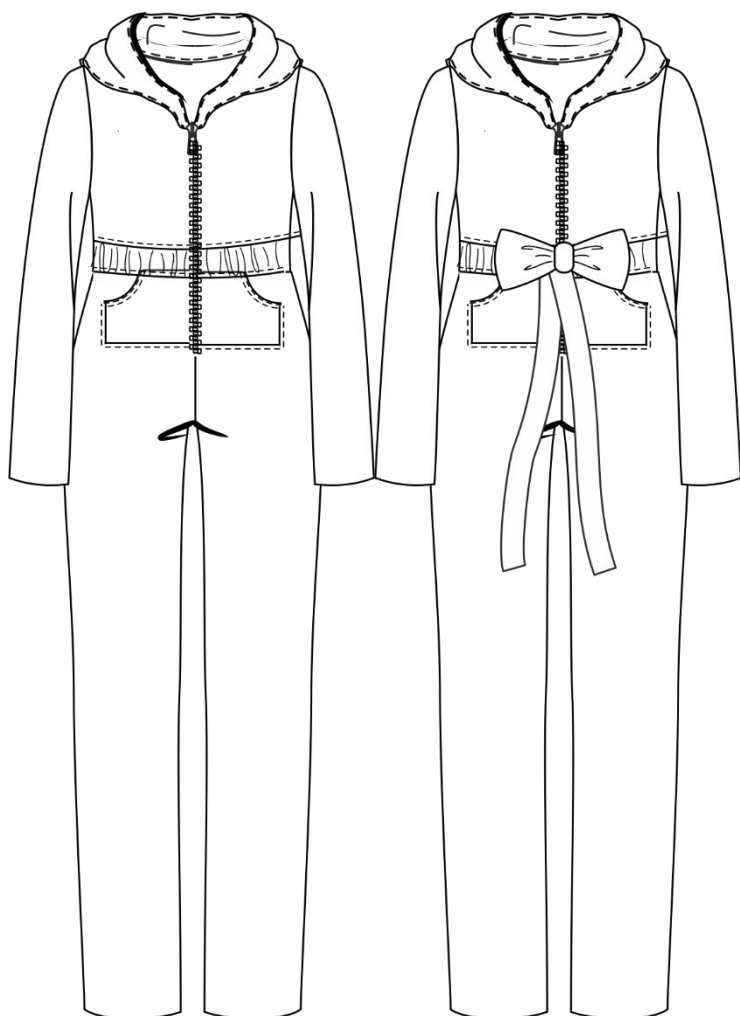
Add on Oreilles de lapin



- Place une oreille du tissu extérieur et une oreille du tissu de doublure, endroit contre endroit.
- Coudre tout autour
- Laisser ouvert en bas pour le retournement
- retourner l'oreille après la couture, former la pointe, couper éventuellement un peu le rentré de couture
- repasser les oreilles en forme
- Piquer encore une fois tout autour - à 1 cm du bord
- Épingler les oreilles terminées au niveau du repère correspondant sur la capuche. Ensuite, coudre les pièces avec la partie centrale de la capuche



Add on



- Nous t'avons dessiné 2 lignes sur le patron à la taille.
- Tu peux y coudre un tunnel, soit à l'intérieur sur le côté gauche et y insérer un élastique pour resserrer un peu la combinaison à la taille.
- Ou bien tu couds le tunnel à l'extérieur et tu passes un ruban à nouer.
- Tu peux également coudre la combinaison en tissu et lui donner ainsi un style complètement différent.

Félicitations, tu as réussi et tu peux être fier de toi !

Nous serions heureux si tu marquais tes œuvres pour que nous puissions les admirer.

Hashtags : **#toscaminni #overallelna**

Tu es sur Makerist ? Tu peux aussi montrer tes créations dans la [>>galerie](#) ici - nous serions heureux que tu nous mettes un lien et que tu donnes ton avis sur le patron.

Impressum:

Silvia Vogt
TOSCAminni-Schnittmanufaktur
Scheibenstraße 1
94557 Niederalteich
0160-4546016
www.toscaminni.de
info@toscaminni.de
USt-IdNr.: DE 247560793

