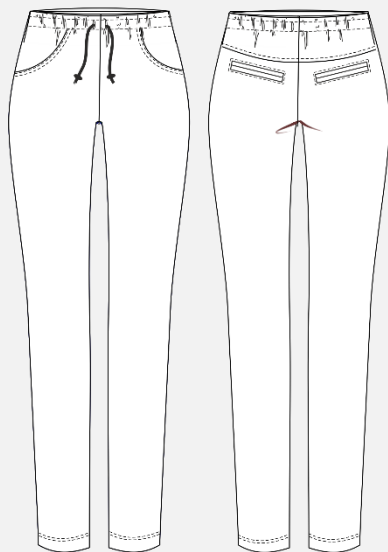


## Pantalon chino Fria



Schéma de coupe :



**#pantalonfria**

Art.-Nr: 5-E-18

Taille: 34-54

Niveau:



## Instructions de couture - Patron



### Liste d'achats pantalon chino Fria

#### Matériel

- Tissu avec au moins 3% d'élasthanne, ou bien jersey sweat, romanit ou similaire.
- Ruban de couture à repasser
- Élastique de pantalon d'env. 1,5 cm de large/2x la largeur des hanches
- doublure en tissu à repasser

#### Consommation de tissu 1,40m de largeur de tissu

Taille	Consommation de tissu
34-40	2,10m
42-48	2,20m
50-54	2,60m

#### Table des matières :

Licence d'utilisation	page 4
Trouver la bonne taille / adapter la coupe	page 5
Dessin technique/plan de coupe	page 6
Régler la machine à coudre	page 7
Découper	page 8



### Licence d'utilisation

Tu reçois une licence d'utilisation pour chaque produit acheté (patron / fichier de broderie / ebook).

### Utilisation commerciale

Tous les produits que tu as créés toi-même à partir de nos patrons/fichiers de broderie/livres peuvent être vendus à petite échelle (50 pièces). Nous insistons cependant pour que nous soyons mentionnés en tant que fabricant du patron/fichier de broderie/livre avec notre nom "TOSCAminni Schnittmanufaktur" ainsi que l'adresse Internet : [www.toscaminni.de](http://www.toscaminni.de).

**Le client n'est autorisé à modifier et à utiliser les contenus au-delà de l'étendue indiquée qu'avec l'accord du détenteur des droits respectif. Si tu as des questions, contacte-nous à l'adresse [info@toscaminni.de](mailto:info@toscaminni.de).**

### Droit d'auteur

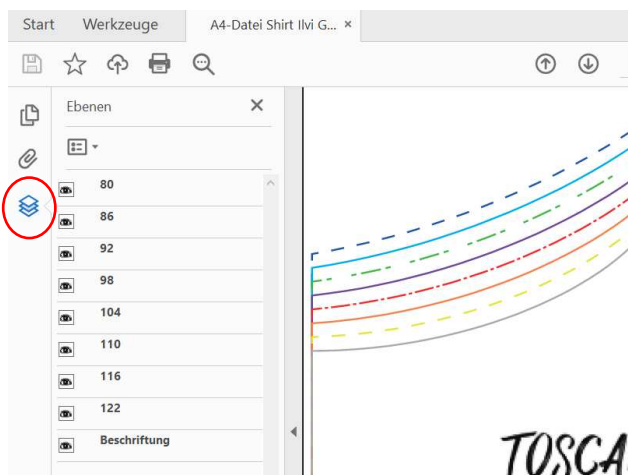
Tous les produits de notre boutique en ligne ont été conçus et créés par nos soins. Nos patrons / fichiers de broderie / ebooks sont protégés par des droits d'auteur et ne peuvent pas être vendus, donnés, copiés ou modifiés.

Nous sommes les seuls à détenir les droits d'auteur, sauf mention expresse.

### Coupe sur des niveaux

Chaque taille est sauvegardée sur un plan séparé. Il est ainsi possible de n'afficher que les tailles que tu souhaites réellement imprimer. Pour utiliser cette fonction, tu as besoin d'Acrobat Reader, que tu peux télécharger gratuitement sur Internet.

Clique sur le symbole de niveau dans Acrobat Reader et affiche les tailles que tu souhaites ou de les supprimer.



### Imprimer le patron et le coller :

tu peux l'imprimer à la taille définie par l'utilisateur ou à la taille réelle. Tu trouveras un carré de test sur le patron, celui-ci doit être de 5/5cm, l'échelle est alors correcte.

Des lignes sont tracées autour des feuilles, avec des indications de rangées et de pages, tu t'en inspireras pour le collage.

### Conseils pour les utilisateurs de beamer :

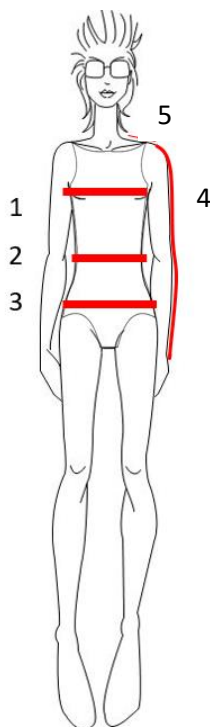
Améliore le contraste lors de la projection sur des tissus sombres en effectuant le réglage suivant :

Fichier / Edition / Préférences / Accessibilité (ou raccourci Ctrl+K

- active la coche "Remplacer les couleurs du document".
- décoche la case "Ne changer que la couleur du texte noir ou des graphiques vectoriels".



## Trouver la bonne taille



### 1 Le tour de poitrine :

Le buste est mesuré horizontalement autour du corps. Le mètre-ruban est placé autour du point le plus haut de la poitrine et au-dessus des omoplates/du dos.

### 2 Tour de taille :

Le mètre ruban est placé sans serrer autour de la taille.

### 3 Tour de hanches :

Le tour de taille est mesuré autour de l'endroit le plus fort.

### 4 Longueur des bras :

La longueur du bras est mesurée avec un bras légèrement plié, en passant par le coude jusqu'au poignet.

### 5 Largeur des épaules :

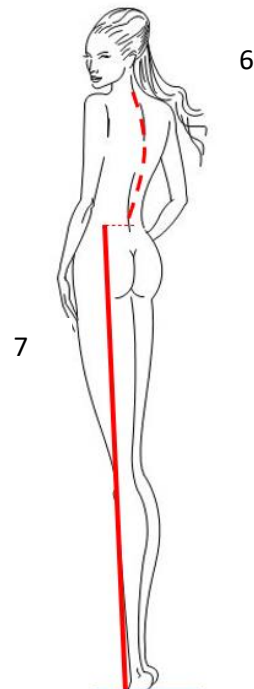
De la base du cou à la boule du bras

### 6 Longueur du dos :

Mesurer de la base du cou à la taille

### 7 Longueur sur le côté :

Mesurer la longueur de la taille au sol



## Tableau des mesures pour femmes

Taille	34	36	38	40	42	44	46	48	50	52	54
Tour de hanches	86	90	94	98	102	106	110	116	122	128	134

## Informations sur la coupe / préparation du travail

Avec un ebook ou un patron papier, quelle que soit la marque, tu achètes un patron de confection. Cela signifie que tu dois adapter tes propres mesures à ce système de coupe.

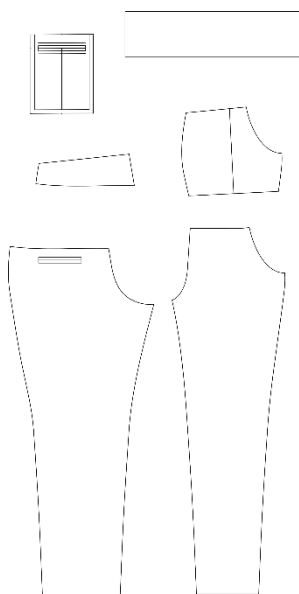
Le facteur décisif pour le choix de la taille est la largeur des hanches.

Infos sur la coupe / l'assise : ajustée Nos patrons sont conçus pour une taille de 1,68m. Compare tes mesures personnelles avec le patron papier et adapte la longueur si nécessaire. De la même manière, tu peux utiliser des coutures latérales, y compris les poches ! Utilise un surplus de couture de 2 cm au lieu de 1 cm, tu auras ainsi plus de marge de manœuvre pour les ajustements au niveau des hanches et des cuisses.

Infos sur le patron Ajuster - allonger, raccourcir : Pour cela, des lignes sont tracées dans les jambes du pantalon - voir aussi notre tutoriel : "Raccourcir les coupes", qui est joint.



## Plan technique :



## Conseil d'entretien :

En général, il faut laver les tissus avant de les coudre de la même manière que l'on veut laver le vêtement plus tard, c'est-à-dire à la main pour le lavage à la main - en machine pour le lavage en machine. Il en va de même pour le sèche-linge.

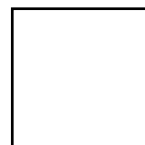
## Plan de coupe

Découpe	Tissu extérieur
Partie avant	2x en sens inverse
Doublure de poche, partie latérale incluse	2x en sens inverse
Partie dorsale	2x en sens inverse
Dos de la selle	2x en sens inverse
Ceinture de taille	1x Pliure du tissu
Bandes à nouer	4cm de large (largeur cousue 1cm) Longueur tour de hanches + longueur à nouer
Doublure pour poche passepoilée	2x

Tissu extérieur



Dos



### Les marges de couture sont les suivantes :

coutures 1cm  
ourlet 3cm

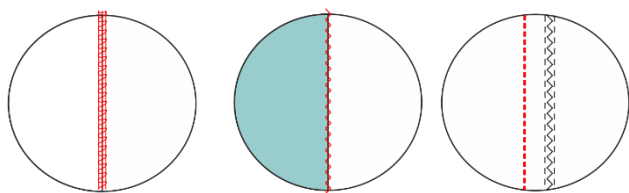
Tu peux aussi laisser tomber les poches passepoilées, décide comme tu le souhaites.



## Régler la machine à coudre "pour le jersey" :

### Coudre avec la surjeteuse

La méthode la plus simple est d'utiliser une surjeteuse. Veille à bien régler le différentiel de ta surjeteuse pour éviter que le jersey ne gondole.



Une [>>vidéo géniale à ce sujet est d'ailleurs disponible sur Makerist.](#)

Si tu couds à la machine, nous te conseillons de coudre d'abord les coutures avec un petit point de surpiqûre (longueur 2-2,5) et de surfiler ensuite les deux épaisseurs avec un point de surjet.

### Coudre avec la machine à coudre

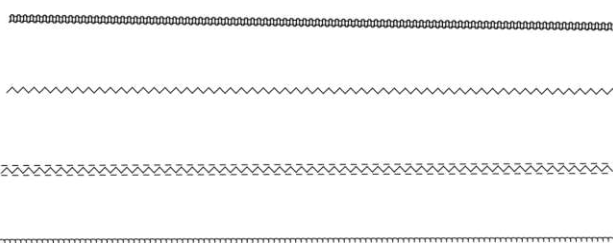
Il existe aussi des pieds de machine à coudre qui ont un petit couteau intégré et qui coupent également les franges.

Pour le jersey, tu devrais utiliser un point élastique. La machine à coudre met à ta disposition de nombreux points élastiques.

Veille à utiliser des aiguilles adaptées, il existe des aiguilles spéciales pour le jersey.

Si tu n'as pas de surjeteuse, tu peux surfiler les tissus avec un point zigzag.

De tels points ou des points similaires sont probablement à ta disposition avec ta machine à coudre. Le point zigzag triple convient parfaitement aux ourlets élastiques et à la couture de sous-vêtements - il est très décoratif et durable avec le fil correspondant.



### Tu connais le téléporteur supérieur ?

Les pieds à transport supérieur sont souvent utilisés pour coudre du velours, des tissus à carreaux ou à rayures, afin que rien ne se déplace.

Ce que l'on ne sait peut-être pas, c'est qu'il convient aussi parfaitement au jersey. Avec un pied à entraînement supérieur, la couche inférieure du tissu ainsi que la deuxième couche supérieure sont transportées de manière régulière et le jersey ne gondole pas..

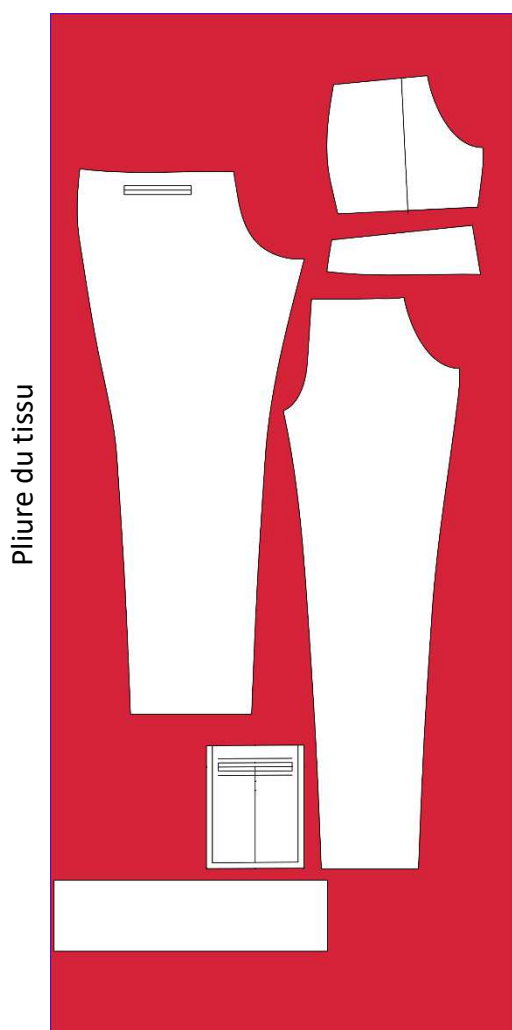


## Et c'est parti !

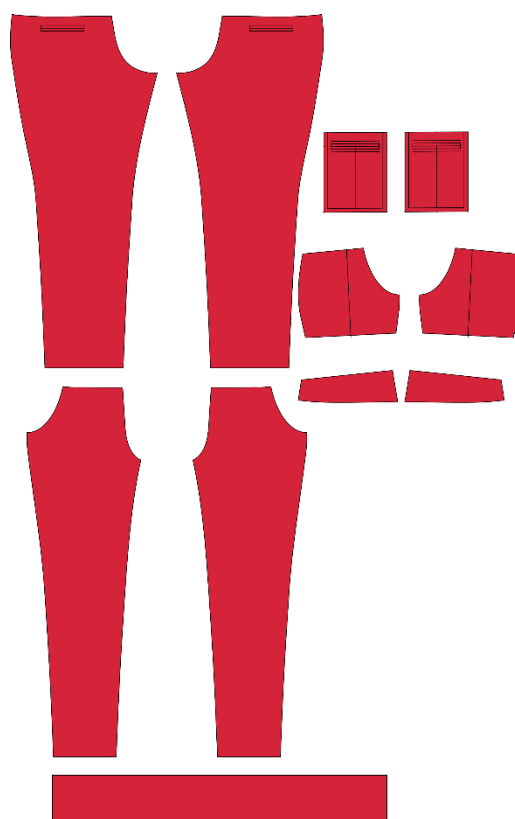
Découper le patron en papier, le poser sur le tissu et le découper. Reporter ensuite les marquages/marquages sur les pièces du patron.

Pour les tissus qui sont identiques ou unis à gauche et à droite, marquer le côté gauche avec un trait de craie.

## Plan de découpe



## Pièces découpées



- Partie devant
- partie dos
- selle arrière
- Doublure des poches
- Garnitures pour poches passepoilées
- Ceinture de taille



**Notre préparation du travail ressemble à ceci :**

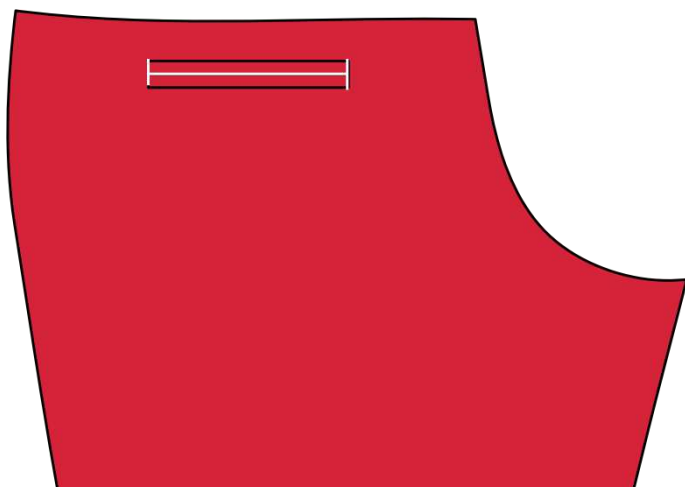
Après avoir mesuré le patron, nous le plaçons sur l'envers du tissu et le dessinons. De même, nous reportons la poche passepoilée - nous te montrons ces étapes de travail dans les instructions de travail suivantes.

Ce n'est que lorsque le patron est dessiné que nous le découpons. Nous pouvons ainsi disposer les pièces en économisant de la place.

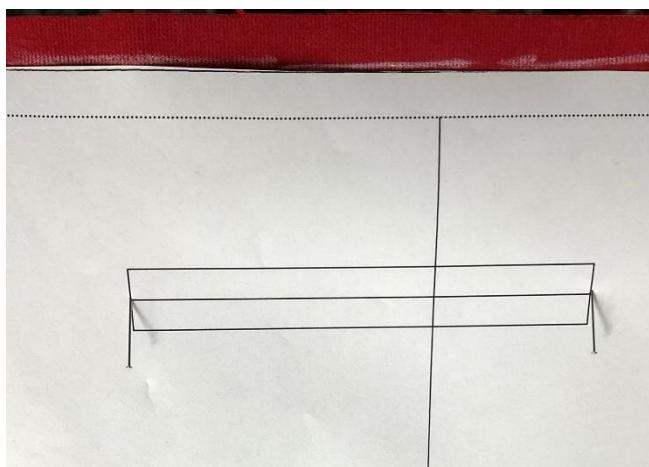
De plus, nous apprenons à mieux connaître le patron pendant que nous le dessinons.



**Poche passepoilée** (si tu ne veux pas de poches passepoilées, va à la page 25)



- Dessiner les poches passepoilées à la craie sur le côté droit du pantalon, sur les deux parties.



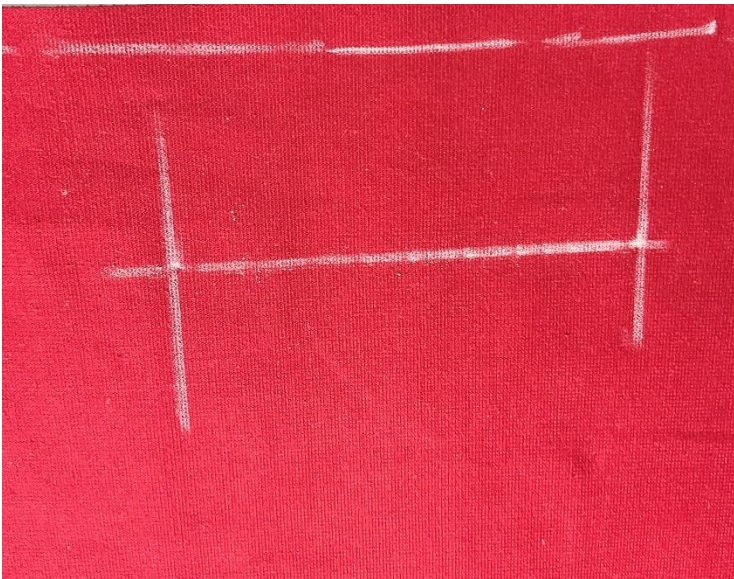
Et voilà comment ça marche :

- Le patron est encore sur le dos découpé.
- Tu passes 2 aiguilles à l'extrémité de chaque poche passepoilée



- Tu rabats le patron exactement au niveau de la ligne médiane du passepoil.

- Tu marques, à l'aide d'une règle entre les deux épingles, la position de la poche passepoilée (voir flèches blanches).



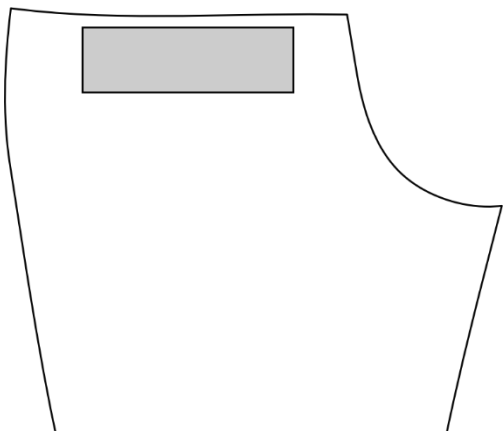
- Il ressemble alors à ceci

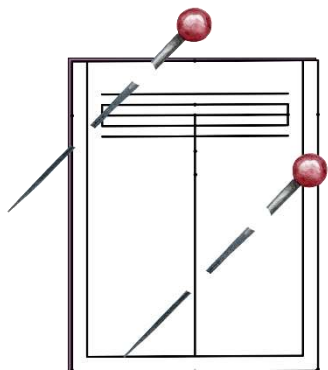
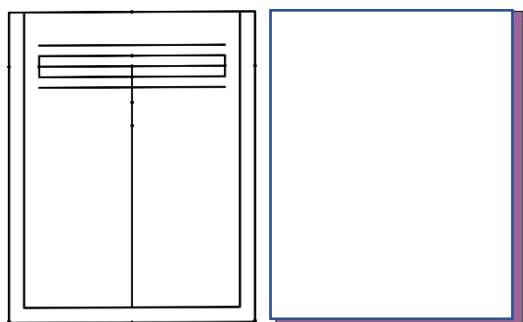


- Une fois que les repères pour la poche passepoilée se trouvent sur l'envers du tissu, nous reportons les repères sur l'endroit en utilisant la même méthode.
- Les poches passepoilées sont cousues sur l'endroit.

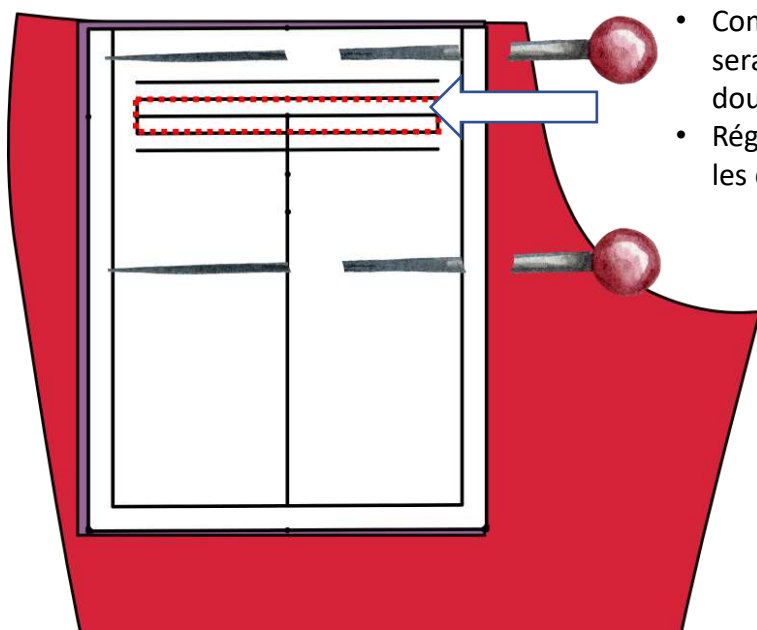


- repasser l'entoilage sur l'envers du tissu à la hauteur de la poche passepoilée à coudre



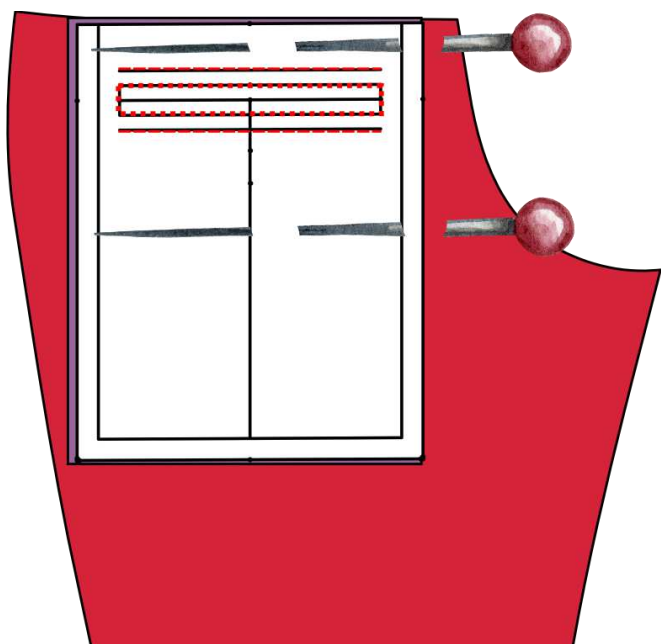


- Imprime le patron du passepoil en 2x et épingle-le sur le tissu déjà découpé avec lequel le passepoil sera surfilé.
- Le papier auxiliaire est placé sur l'envers du tissu.
- Le tissu contient déjà les poches.
- On coud maintenant sur le papier comme indiqué ci-dessous

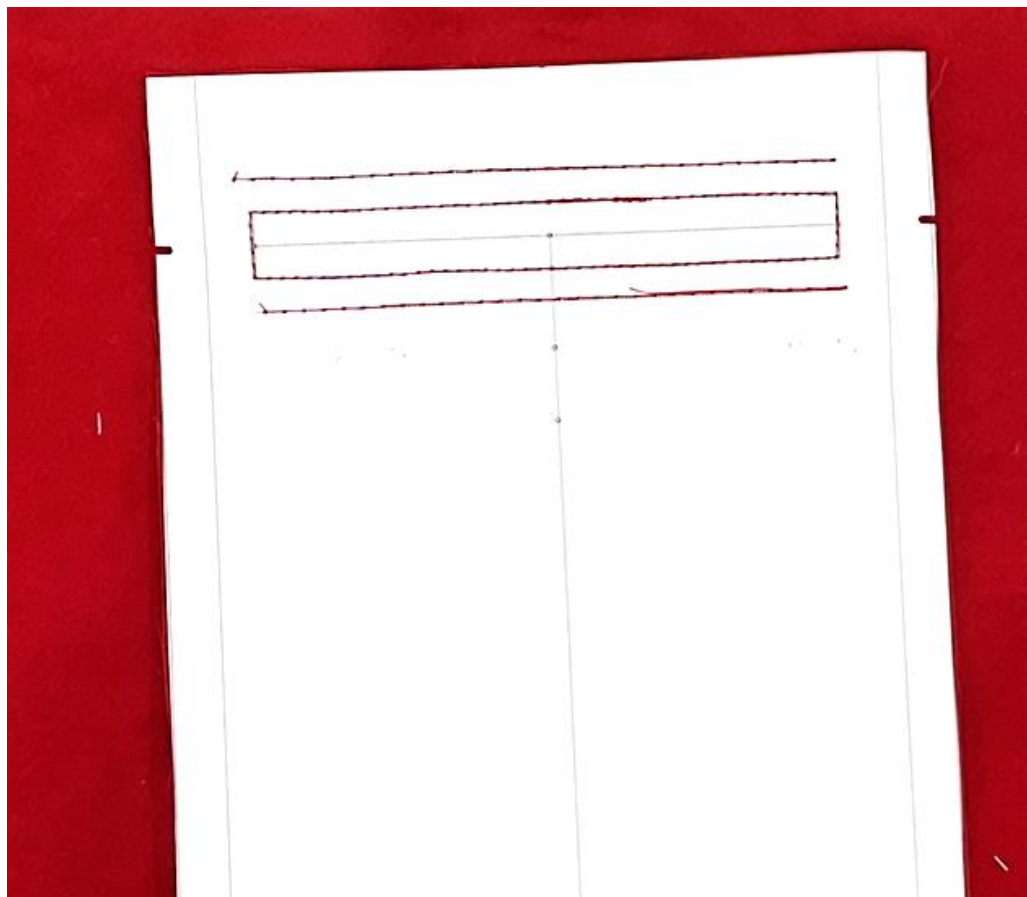


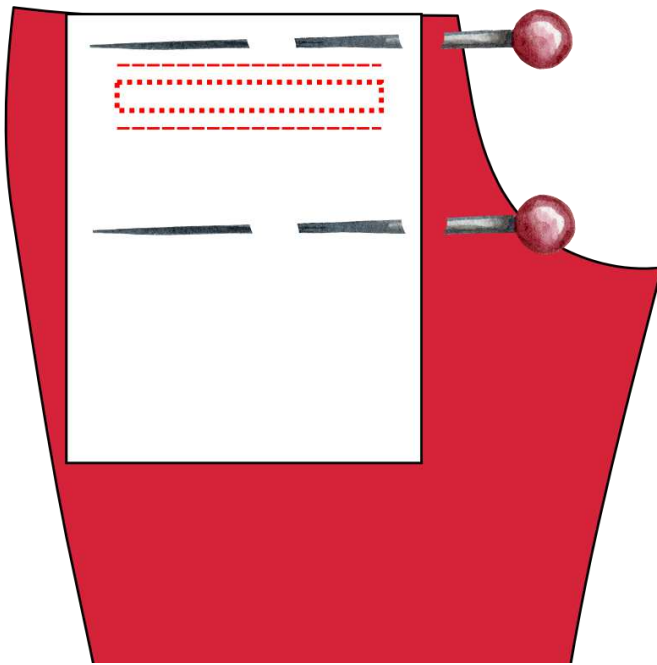
- On coud sur le papier
- Épingler le tissu et le papier sur le marquage du pantalon.
- Le passepoil et le pantalon sont placés endroit contre endroit
- Commence par coudre le rectangle fermé qui sera incisé plus tard pour retourner la doublure passepoilée vers l'intérieur.
- Régler le petit point 2,5 max. 3. Veille à ce que les coins soient cousus avec précision.





- Maintenant, tu couds sur le trait du haut et du bas, ici tu règles une longueur de point de 5 et tu ne réalises pas de point d'arrêt ni à l'avant ni à l'extrémité.





- Cela ressemble maintenant à ceci. Avant de découper la poche, les passepoils sont pré-repassés.



- La partie supérieure de la doublure passepoilée est rabattue vers le bas au niveau de la couture auxiliaire et repassée.
- Les coutures doivent être toutes droites, on voit chaque erreur

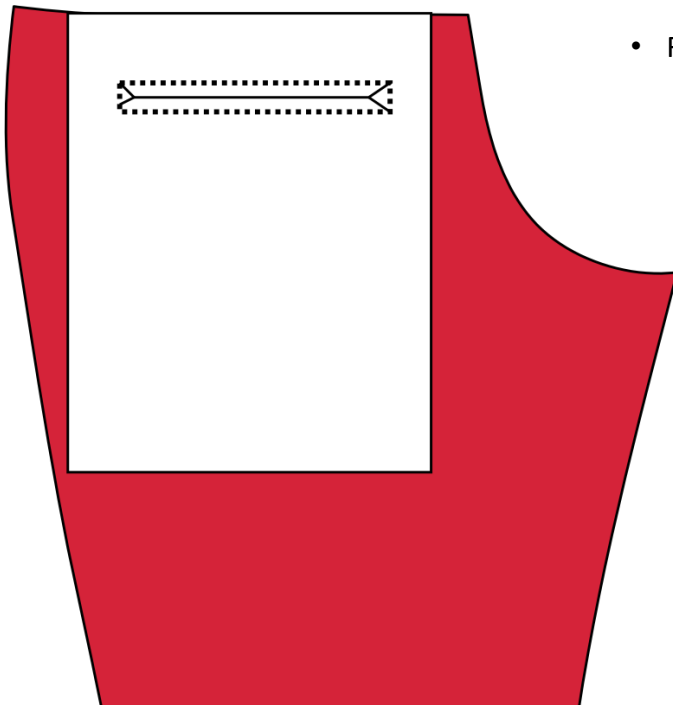


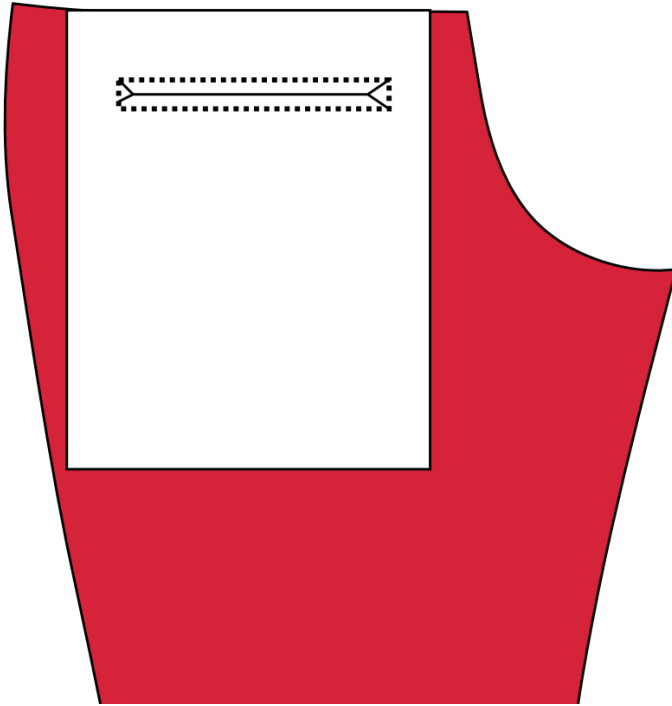


- De même, la partie inférieure de la pièce est repliée vers le haut au niveau de la couture auxiliaire et repassée.



- Retirer délicatement la suture auxiliaire



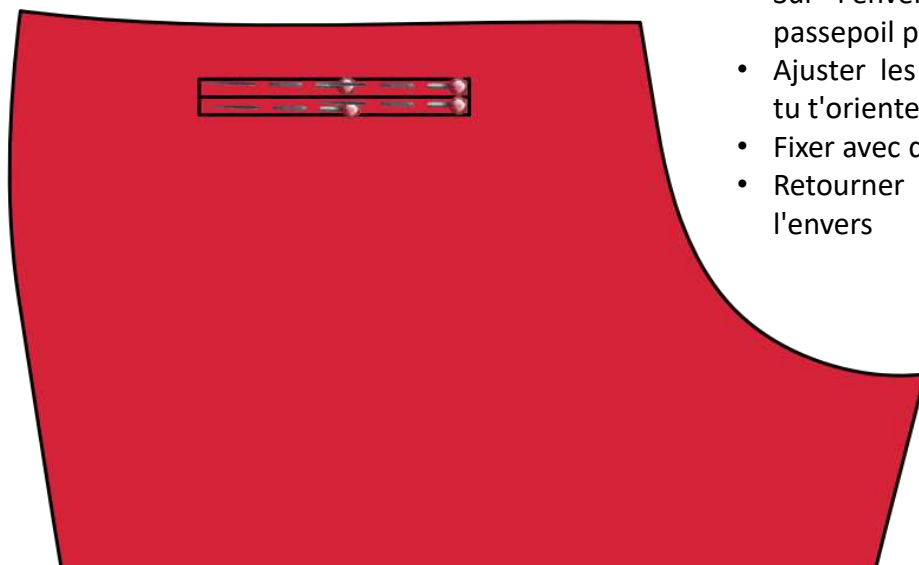


- Après avoir pré-repassé les passepoils à l'aide de la couture de fortune, celle-ci est à nouveau coupée.
- Le papier est retiré avec précaution
- Et la poche est découpée. Dans les coins, on fait une incision en biais, comme indiqué sur le croquis, de manière à former un petit triangle.
- L'incision se fait jusqu'à 1mm de la couture.
- En outre, on coupe encore environ 1mm sur le surplus de couture



- La doublure passepoilée est tirée vers l'arrière à travers l'incision.





- Sur l'envers, repasse la couture du passepoil pour l'écarter.
- Ajuster les passepoils avec les doigts, tu t'orientes sur le bogue déjà repassé.
- Fixer avec des épingles
- Retourner la partie du pantalon sur l'envers





Coudre les coins, y compris la doublure du passepoil



- tu relèves la doublure du passepoil de manière à voir la couture en dessous et tu couds la doublure du passepoil exactement sur cette couture (voir ligne rouge / flèche)



- Répétez la même opération sur le côté opposé avec la partie la plus étroite de la doublure.



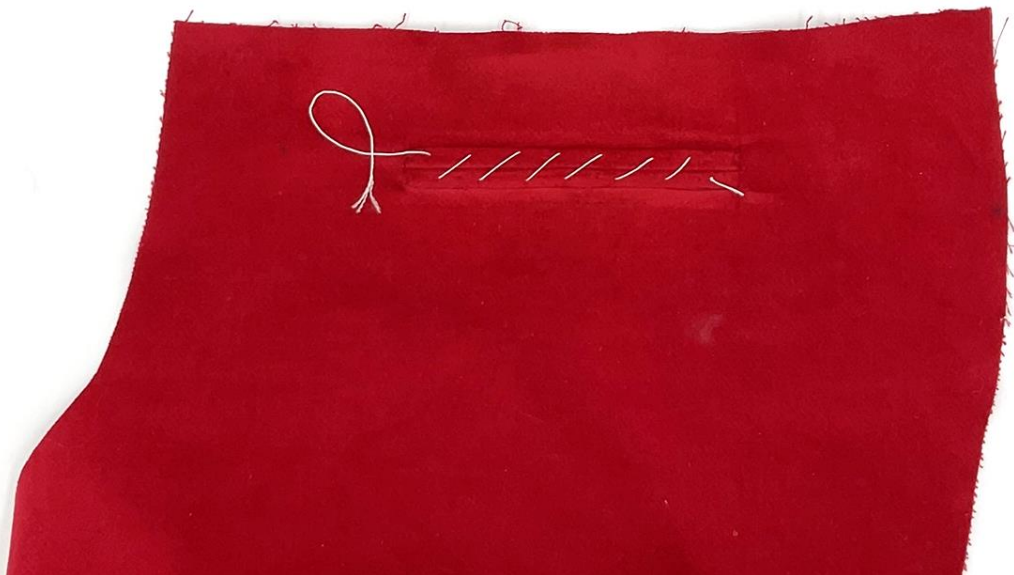
- Voici ce qu'il en est de l'avant
- Entre-temps, il faut toujours
- repasser



- Et de l'autre côté



- La poche passepoilée est fixée par le côté gauche avec quelques points de matelas pour qu'elle ne s'ouvre pas.



- tu rabats la doublure de la poche vers le haut et tu l'épingles sur le bord de la partie pantalon



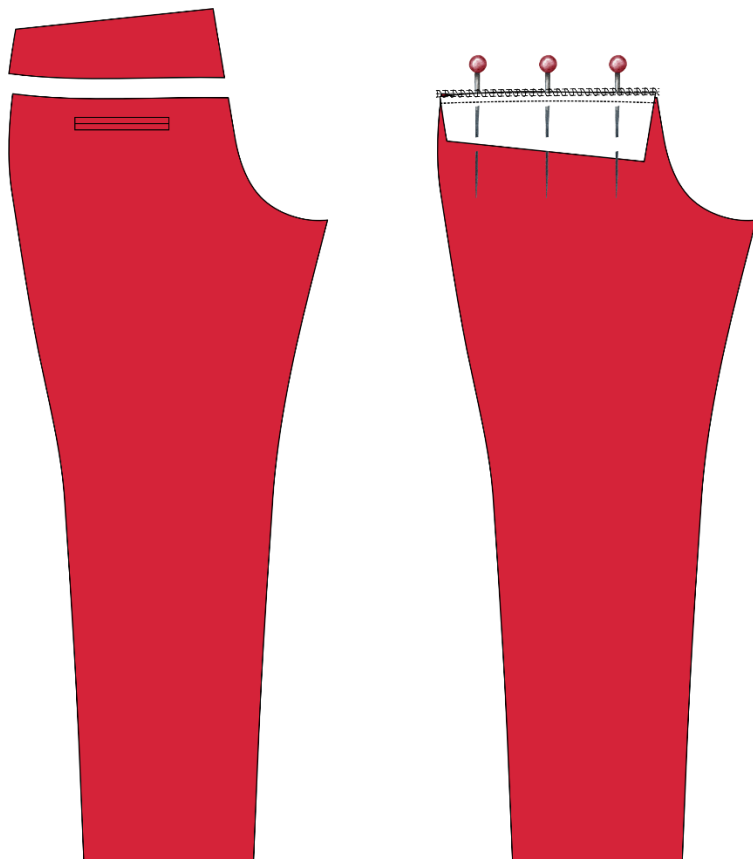


- Tu places le côté droit du pantalon vers le haut, tu le rabats sur le côté et tu peux maintenant coudre le sac.
- Surfiler les bords avec la surjeteuse

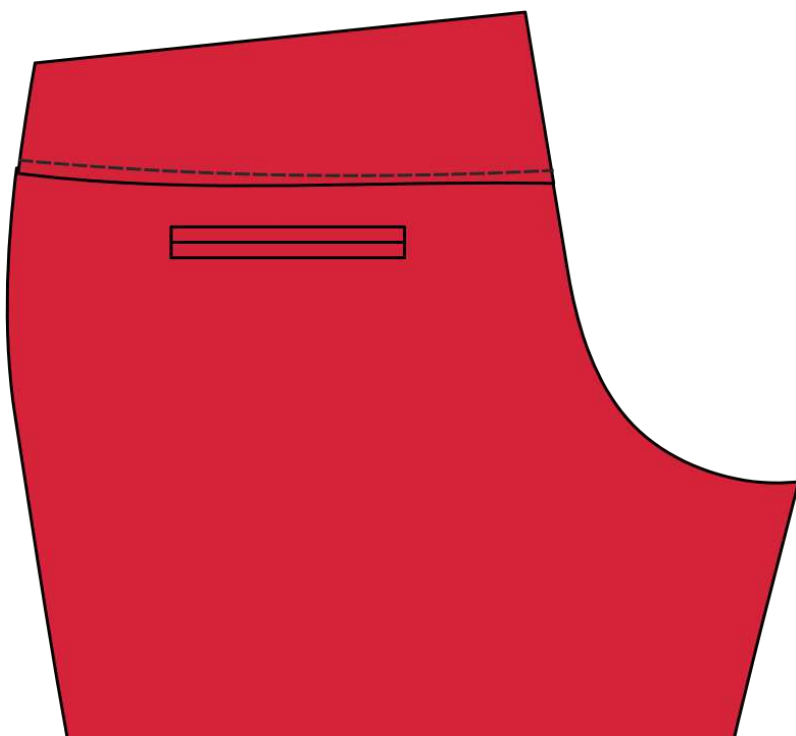
- Il existe diverses vidéos sur Youtube sous le terme "coudre des poches passepoilées". Nous avons réalisé les instructions en photo d'après cette [Instructions vidéo créées](#)
- Si tu n'as pas encore cousu de poches passepoilées, nous te conseillons de les essayer sur une pièce d'essai.



## Finir la partie dorsale

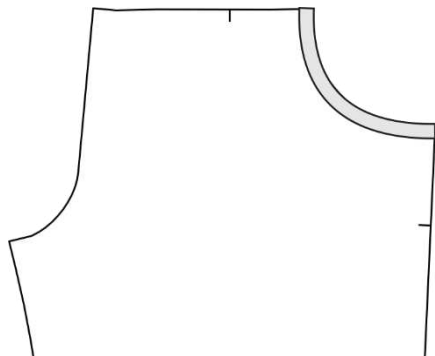
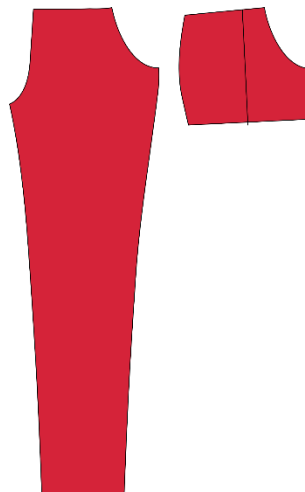


- Repasser l'entoilage dans la selle
- La selle est maintenant cousue à la partie arrière du pantalon.
- Surfiler la couture
- Repasser le surplus de couture dans la selle
- Piquer la couture avec un point de 5

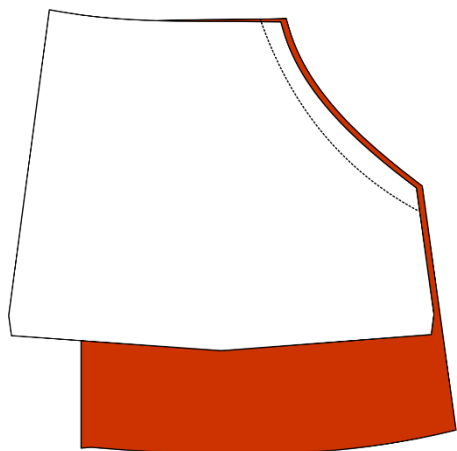


## Coudre des sacs :

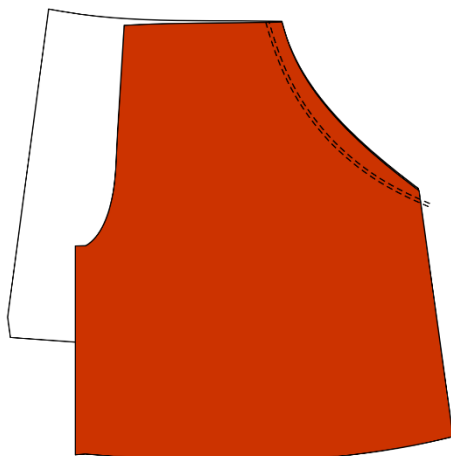
Tu as besoin d'un devant de pantalon et d'une poche sur laquelle le côté est déjà découpé.



- La partie de la poche est pré-repassée, du ruban de couture doit être repassé aux entrées de la poche dans la partie avant.



- La partie avant du pantalon et la poche coupée sont cousues ensemble, endroit contre endroit.
- Ces travaux sont réalisés chez nous à la machine à coudre - il n'est pas nécessaire de surfiler les interventions, car la poche se trouve au-dessus de la couture et celle-ci n'est donc pas visible.

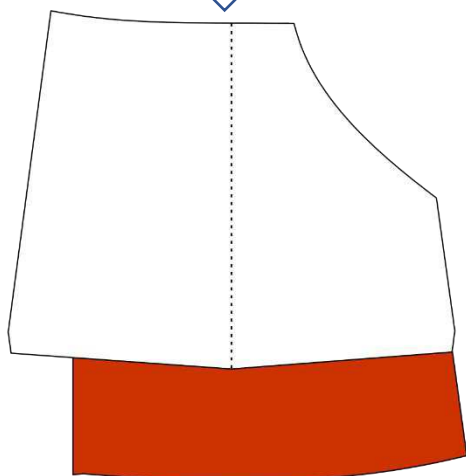


- retourner les pièces à droite, repasser, piquer avec un point plus grand
- La partie avant du pantalon se trouve ici avec la doublure de la poche vers le haut

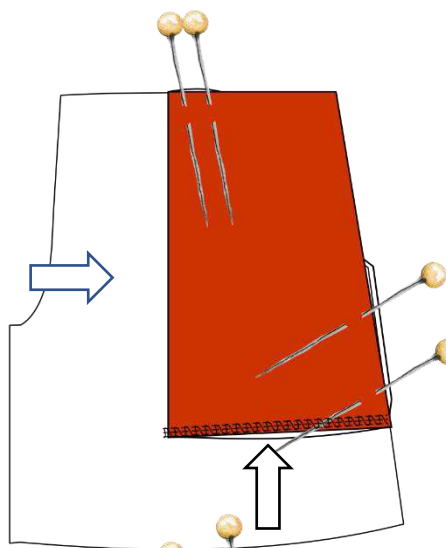




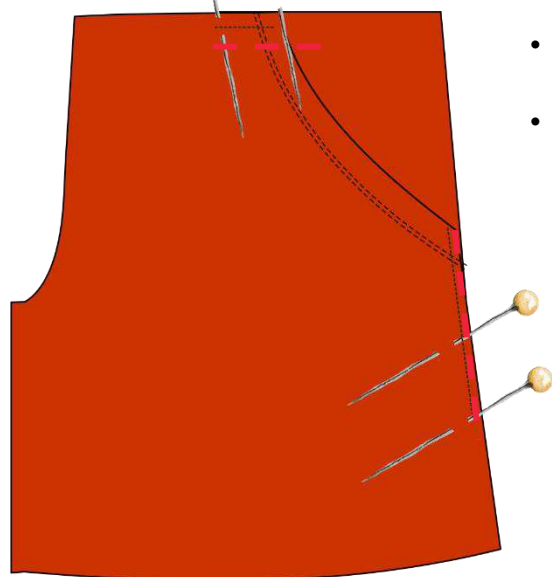
Plie



- Il y a des repères sur le sac. Au niveau de cette marque, la pièce est pliée vers l'extérieur ... (voir la ligne en pointillés - elle s'appelle "rupture poche partie latérale" sur la feuille de coupe) ...



- ... de sorte que tu as maintenant automatiquement la partie latérale manquante du pantalon - elle est coupée dans la doublure de la poche. A l'intérieur, il y a maintenant une rupture de tissu - en bas, la poche est encore ouverte (voir la flèche blanche).
- La partie rabattue est fixée en haut avec quelques épingles et de même sur le côté (voir flèche rouge). Le sac est cousu en bas, sur le côté ouvert.



- Ta partie avant se présente alors comme suit
- En haut et sur les côtés, les poches sont fixées et peuvent être cousues ensemble, à 0,5 cm du bord.

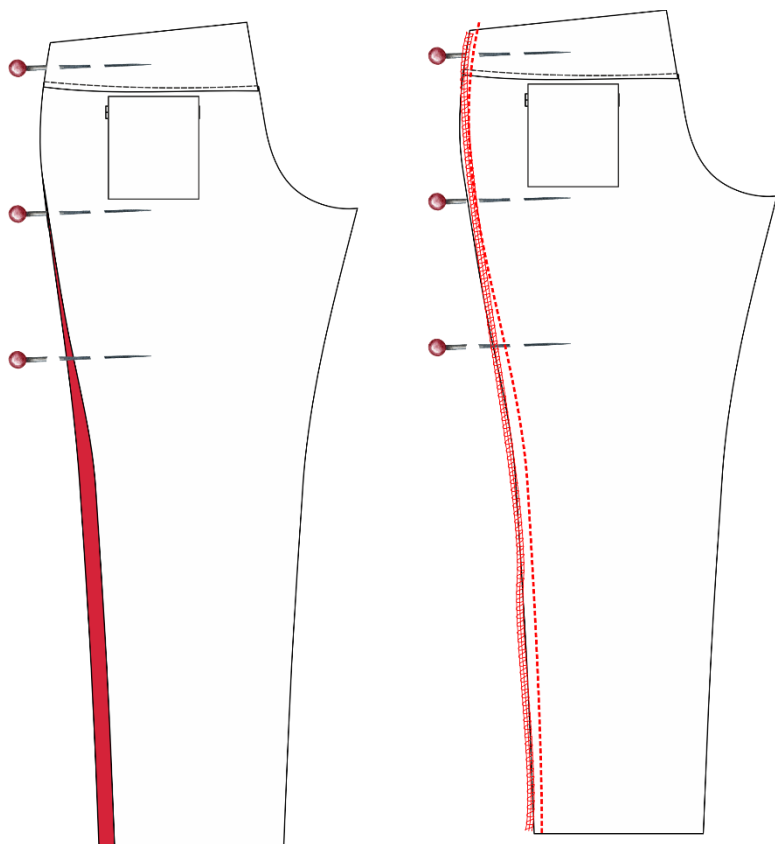


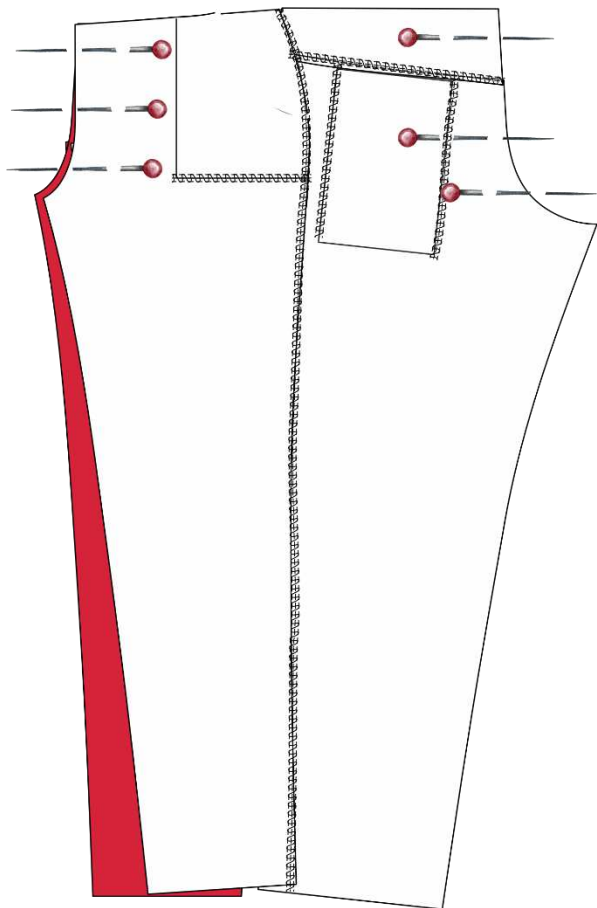
## Assembler les pantalons



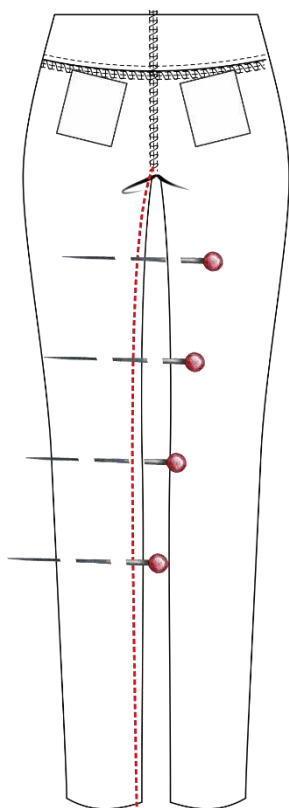
Nous te conseillons de tout agraffer au préalable, afin que tu puisses encore faire des modifications lors de l'essayage.

- Tu poses le devant et le dos endroit contre endroit.
- Épingle les pièces ensemble
- Et couds maintenant la couture latérale
- Lorsque tout est en place, tu surfiles les coutures (double épaisseur).





- Placez les parties du pantalon cousues ensemble, endroit contre endroit.
- coudre les coutures centrales avant et arrière
- Surfiler
- Dans la couture centrale arrière, veillez à ce que la couture de selle se rejoigne exactement.

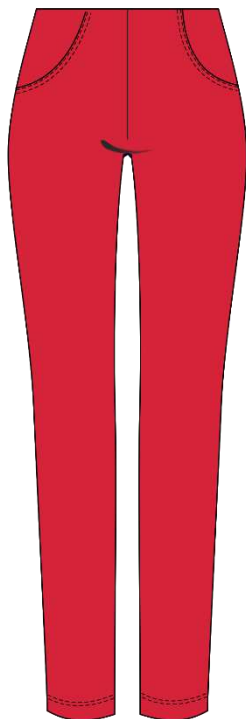


- Maintenant, il faut coudre les coutures intérieures des jambes du pantalon.
- Veillez à ce que les coutures se rejoignent à l'entrejambe.
- Ne pas oublier de surfiler

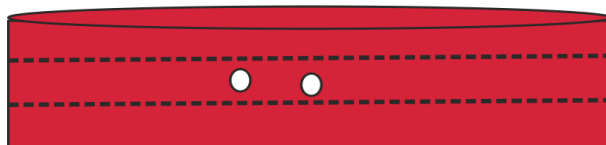
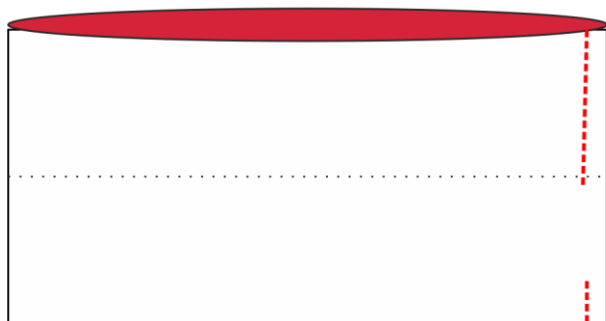
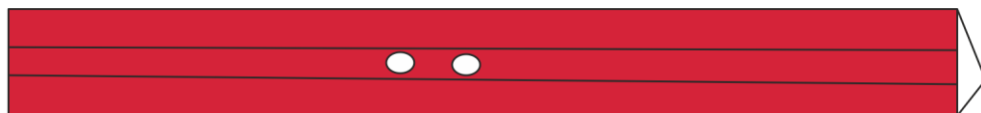
Nous conseillons maintenant de faire un essayage. Effectuer ensuite toutes les étapes de travail finales - donc sansagrafage :O)



## Ceinture de pantalon



- Poursuis avec la ceinture
- Tout d'abord, repasse la ceinture à moitié dans le sens de la longueur.
- La ceinture est piquée
- Pour que les coutures soient droites, trace des lignes d'aide à l'aide d'une règle (équerre) à une distance de 2 cm (sur le devant à l'état plié).
- Pose des œillets au milieu, il peut s'agir d'œillets métalliques, d'œillets brodés, de boutonnieres passepoilées ou de boutonnieres brodées normales.

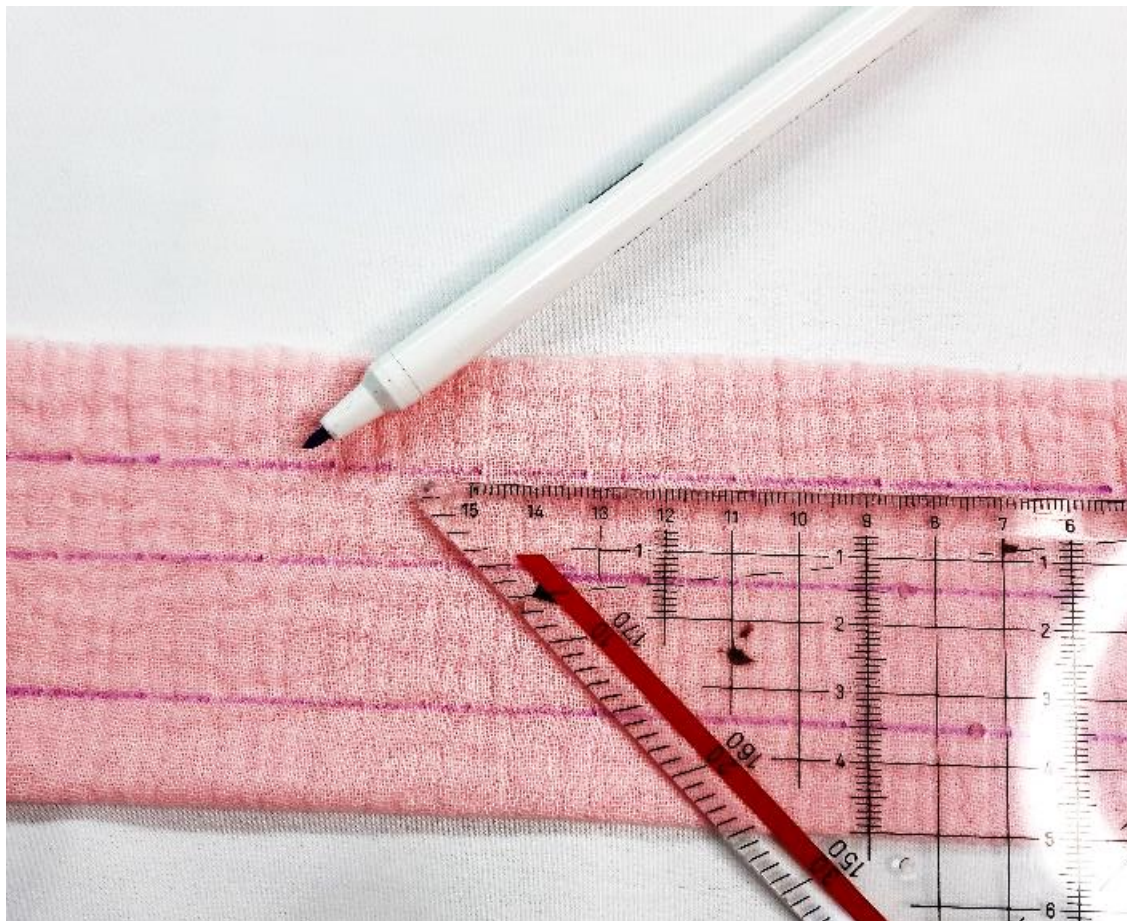


- Déplier à nouveau la ceinture et la fermer sur le côté court pour former l'anneau.
- Laisser une ouverture dans la partie arrière pour l'insertion des élastiques
- Replier la ceinture et piquer les tunnels pour l'insertion de l'élastique

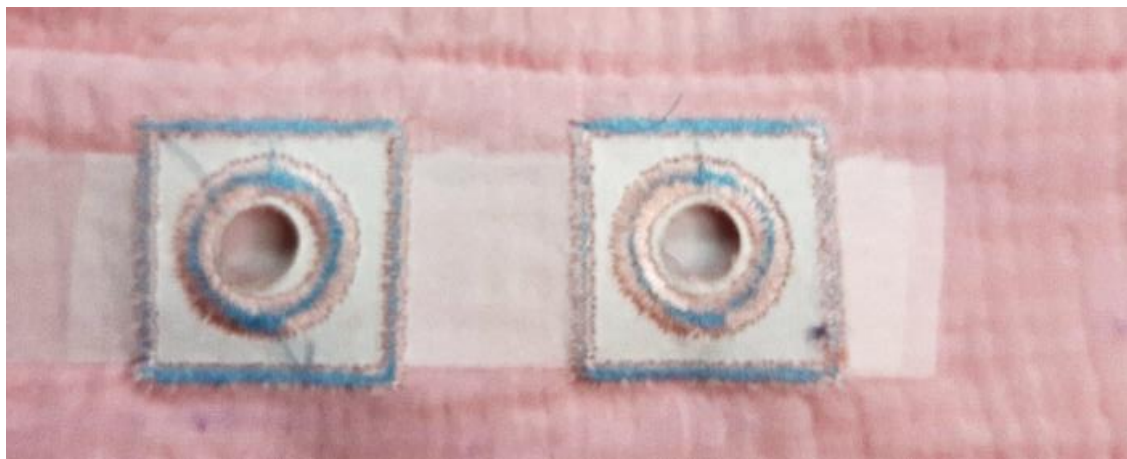


## Traitement de la ceinture à l'aide d'un autre exemple en photos

Pour tracer les lignes, nous utilisons un marqueur Prymmarker qui s'efface et un Geodreick, qui convient aussi parfaitement pour d'autres travaux de mesure.



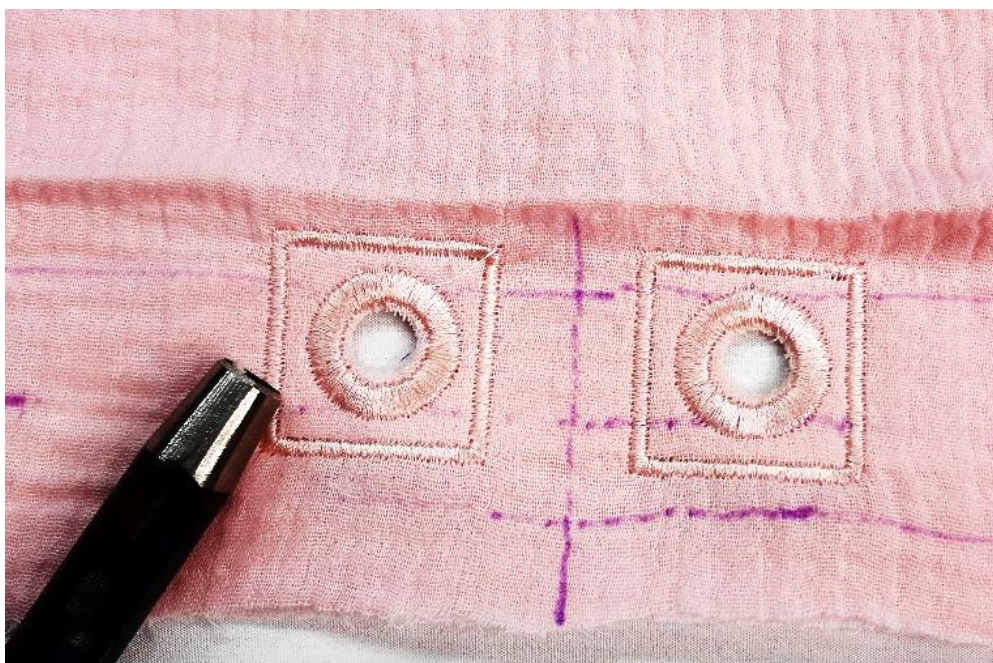
Repasser l'entoilage au dos de la ceinture

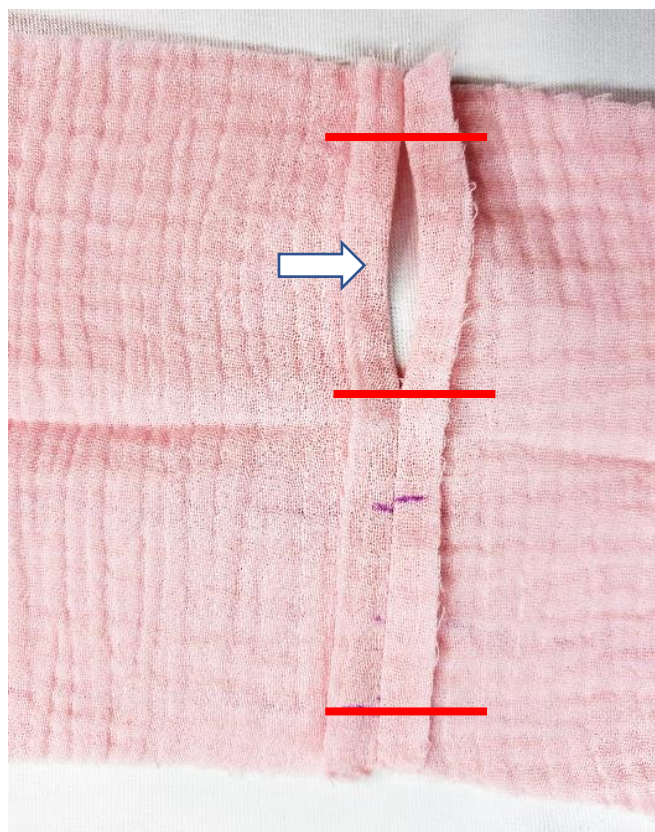


les œillets sont brodés avec la machine à broder (tu peux télécharger le fichier de broderie sur notre blog)



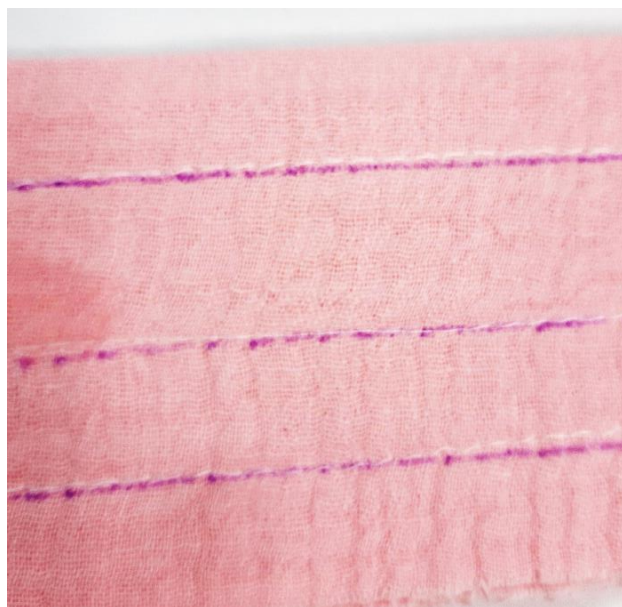
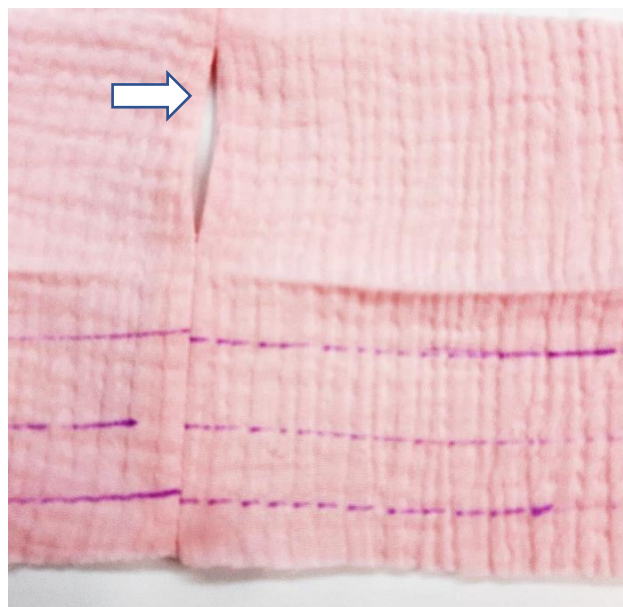
Nous découpons les ouvertures avec un poinçon. Il existe sur Amazon un jeu de poinçons de différentes tailles, que nous avons achetés. Comme on a aussi besoin d'œillets dans les hoodies ou d'œillets pour les lacets, cela vaut la peine d'en acheter un.





- La partie de la ceinture est fermée en anneau. La partie qui vient sur le dos à l'intérieur reste ouverte au milieu, c'est-à-dire que tu couds 1 cm à partir du bas (=1 cm de surplus de couture) et tu continues à coudre à environ 0,5 cm de la rupture jusqu'à l'autre extrémité.
- Les élastiques et le ruban seront introduits plus tard par l'ouverture - repasser la couture à plat en l'écartant

- De face, l'ouverture se présente comme suit - pose la ceinture à moitié - pique les tunnels pour les élastiques et le ruban - il y a en tout 3 surpiqûres - tu peux choisir ici la longueur de point 4



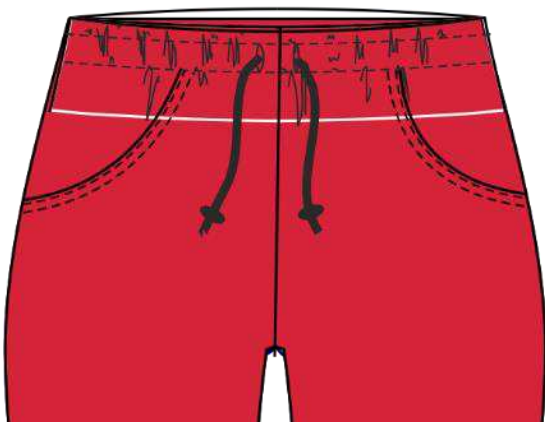
### Couture de la ceinture du pantalon



- Épingler la ceinture sur le pantalon
- La couture doit être à fleur du milieu/de la couture arrière
- A l'avant, les œillets sont placés au milieu de la partie avant.



- Couture de la ceinture
- Surfiler la couture
- Dans le tunnel supérieur et inférieur, insérer un élastique de 1,5 cm de large - tu détermines la longueur en plaçant l'élastique autour des hanches en le tendant un peu - couper 2 x



- Pour le ruban, tu peux utiliser un ruban de satin prêt à l'emploi ou en coudre un dans le tissu du pantalon. Nous expliquons les étapes à la dernière page.



### Introduire les élastiques et les rubans

- Tirer l'élastique légèrement tendu autour des hanches et mesurer la longueur nécessaire - il faut 2x la longueur. Enfiler l'élastique à l'aide d'une épingle à nourrice dans l'ouverture située au milieu de l'arrière. Fixer éventuellement au préalable avec une épingle et vérifier si la largeur est confortable.
- Lorsque tout est ajusté, poser les extrémités l'une sur l'autre et surpiquer - coudre l'ouverture à la main avec quelques points. Pour finir, passer la bande d'attache dans les œillets - c'est terminé.

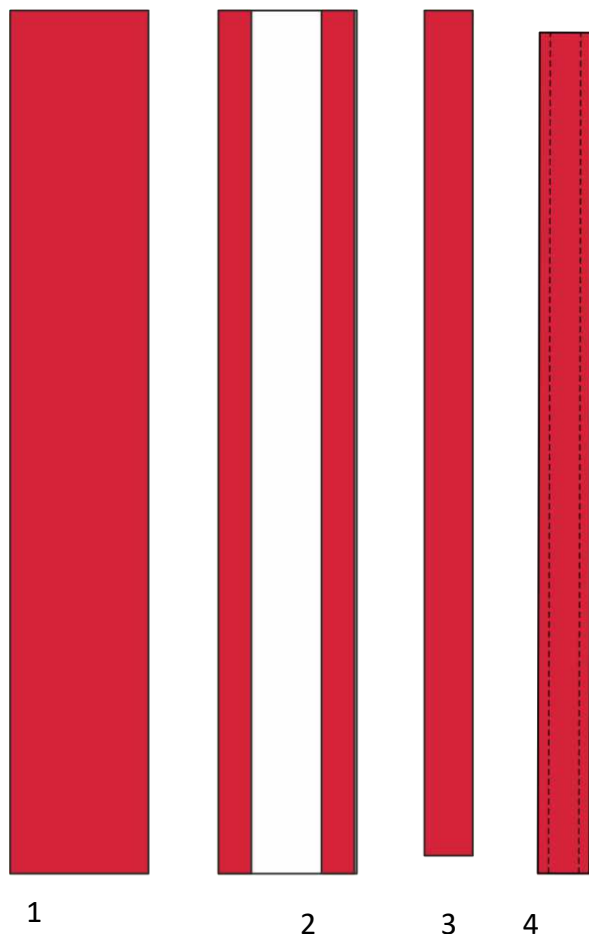


### Travaux de clôture

- Surfiler les jambes du pantalon
- Repasser le surplus d'ourlet de 3 cm vers l'envers
- Coudre au grand point de piqûre "5".
- Enlever tous les fils qui dépassent Insérer les élastiques
- Rentrer le ruban



## Couture de rubans



- La largeur de la découpe est de 4 cm (= y compris le surplus de couture de 1 cm), la longueur est d'environ 2 m - nous prenons toujours 2x la largeur du tissu, tirons la bande vers l'intérieur et la coupons ensuite à la bonne taille.
- Repasser le surplus de couture de 1cm sur l'envers (2)Replier encore une fois et repasser (3)Enfin, surpiquer à gauche et à droite sur les bords étroits - utiliser le pied pour bordures

### Félicitations, tu as réussi et tu peux être fier de toi !

Nous serions heureux si tu marquais tes œuvres pour que nous puissions les admirer.

Hashtags : **#toscaminni #pantalonfria**

**Tu es sur Makerist ?** Tu peux aussi montrer tes créations dans la [galerie](#) ici - nous serions heureux que tu nous mettes un lien et que tu donnes ton avis sur le patron.

### Impressum:

Silvia Vogt  
TOSCAminni-Schnittmanufaktur  
Scheibenstraße 1  
94557 Niederalteich  
0160-4546016  
[www.toscaminni.de](http://www.toscaminni.de)  
info@toscaminni.de  
USt-IdNr.: DE 247560793

