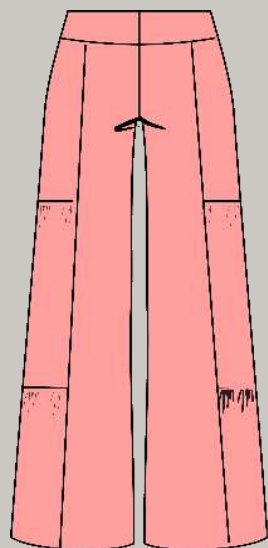
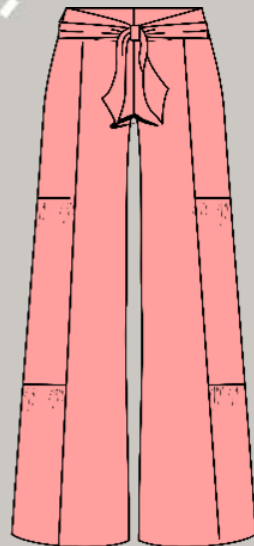
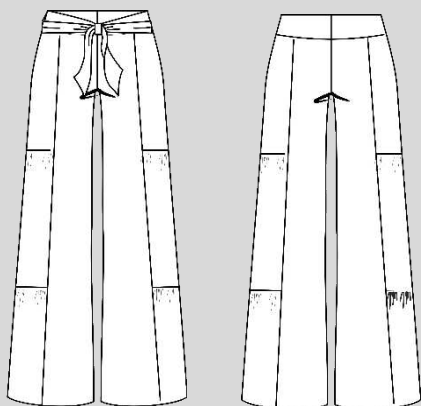


## Hose Sonja



### Schnittskizze:



### #hosesonja

Art.-Nr: 5-E-19

Größe: 34-54

Schwierigkeitsgrad:



Material Hose Sonja	
Stoffempfehlung	Fließende Webstoffe, z.B. Musselin, Viscose, leichter Cord, Crepe Stretch
Einlage	Für die Passe
Reissverschluß	Länge ca. 22cm – nahtverdeckt (ein normaler RV eignet sich nicht)
Kantenband	Für den Reißverschluss



Diese Anleitung enthält  
Videosequenzen zum  
besseren Verständnis

Größe	34	36	38	40	42	44	46	48	50	52	54
Hose	2,00	2,00	2,00	2,00	2,10	2,10	2,20	2,20	2,50	2,50	2,50

Größe	34	36	38	40	42	44	46	48	50	52	54
Hüftweite	86	90	94	98	102	106	110	116	122	128	134
Tailenweite	62	66	70	74	78	82	86	92	98	104	110

[illegible]

Urheberrecht / Schnitt Drucken /kleben	Seite 3
Richtige Größe finden / Schnitt anpassen	Seite 4
Nahtzugaben / Nähte	Seite 5
Nähtechnik Kräuseln	Seite 6
Technische Zeichnung/Zuschneideplan	Seite 7
Zuschneiden	Seite 8

# News



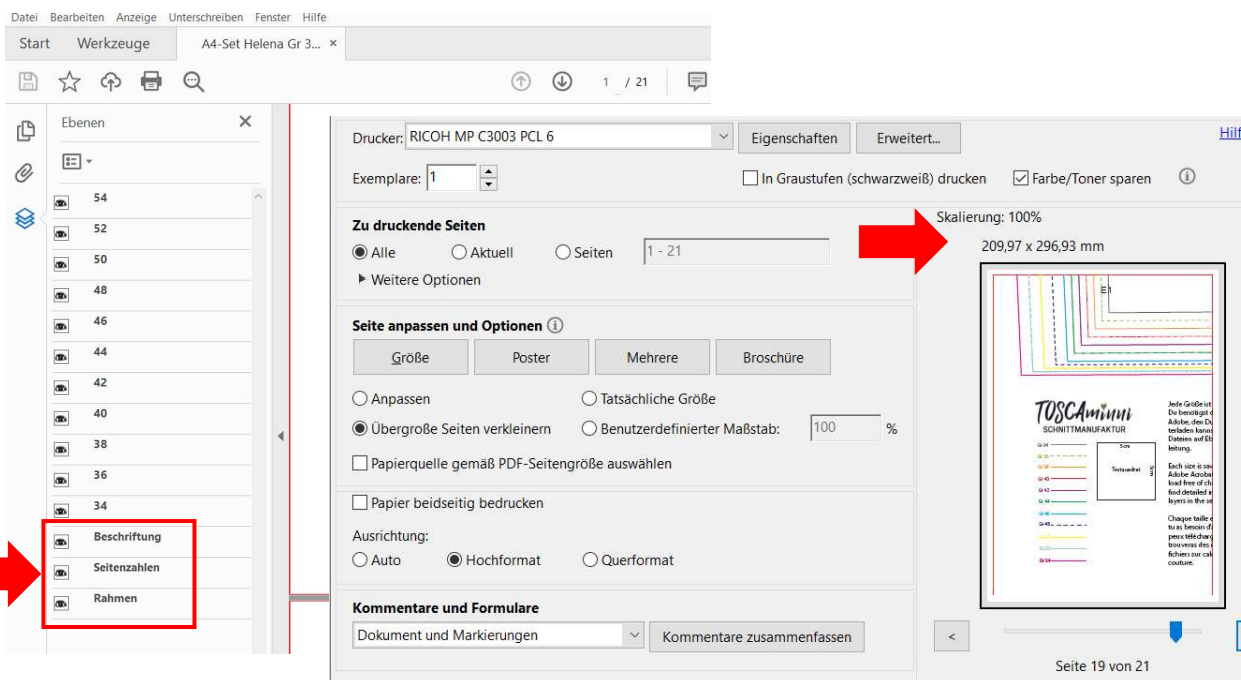
## Urheberrecht

Alle Produkte aus unserem Online-Shop wurden von uns entworfen und gestaltet. Unsere Schnittmuster / Stickdatei / Ebook sind urheberrechtlich geschützt und dürfen nicht verkauft, verschenkt, kopiert oder verändert werden. Wir besitzen das alleinige Copyright, sofern es nicht ausdrücklich angegeben wurde.

## Schnitt auf Ebenen

Jede Größe ist auf einer eigenen Ebene abgespeichert. Damit ist es möglich, nur die Größen einzublenden, die Du tatsächlich drucken möchtest. Für die Funktion benötigst Du den **Acrobat Reader**, den Du kostenlos im Internet herunterladen kannst.

Klicke auf das Ebenen-Symbol im Acrobat Reader und blende Größen nach Wunsch ein oder aus. Stelle sicher dass die Felder „Beschriftung“ und „Rahmen“ aktiv sind. Achte darauf, dass die Ebenen „Beschriftung“ – „Seitenzahlen“ und „Rahmen angeklickt sind“



## Schnitt ausdrucken und zusammenkleben:

Jeder Drucker ist etwas anders. Bei unserem Drucker (Modell Rico) haben wir die Einstellung „übergröße Seiten verkleinern“ ausgewählt – die Skalierung beträgt 100%. **Bei Deinem Drucker ist die Einstellung vielleicht anders. Speichere die Dateien zuerst ab und drucke zunächst nur die erste Seite mit dem Testquadrat aus. Überprüfe, ob die Druckeinstellung korrekt ist – das Testquadrat muss 5x5cm betragen, es sollte ein Rahmen mit Kleberand zu sehen sein ca. 1cm.** Leerseiten wurden entfernt. Orientiere Dich beim Zusammenkleben am Klebeplan + Seitennummerierung.

## Tipps für Beamernutzer:

Verbessere den Kontrast beim Projizieren auf dunklen Stoffen durch folgende Einstellung:

Datei / Bearbeiten / Einstellungen / Barrierefreiheit (oder Shortcut Ctrl+K)

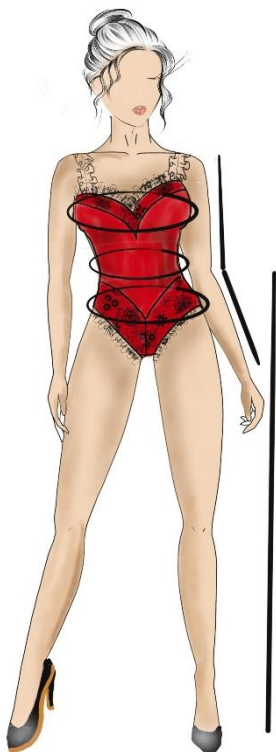
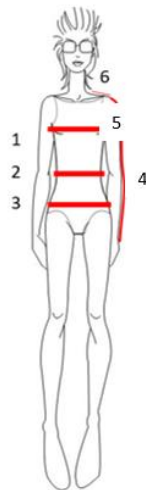
- aktiviere den Haken „Dokumentenfarben ersetzen“
- deaktiviere den Haken „Nur Farbe von schwarzem Text oder Vektorgrafik ändern“



## Richtige Größe finden

**Maßtabelle Damen Körpergröße 1,68m**

Größe	34	36	38	40	42	44	46	48	50	52	54
Oberweite	80	84	88	92	96	100	104	110	116	122	128
Hüftweite	86	90	94	98	102	106	110	116	122	128	134
Tailenweite	62	66	70	74	78	82	86	92	98	104	110



### Informationen zur Passform / Arbeitsvorbereitung

Mit einem Ebook oder einem Papierschnitt, egal welcher Marke, erwirbst Du einen Konfektionsschnitt. Das heißt, Du musst Deine eigenen Maße diesem Schnittsystem anpassen.

Gleiche Deine persönlichen Maße nochmals mit dem Papierschnitt ab. Denke daran, dass im Schnitt bereits die Nahtzugabe enthalten ist. Markiere Dir diese mit einem kleinen Strich, so fällt Dir das Ausmessen leichter.

Schwankst Du zwischen zwei Größen, zum Beispiel Oberweite Gr. 38 – Hüftweite Größe 40/42 - empfehlen wir Dir, die zwei relevanten Größen übereinanderzulegen und an den jeweiligen Stellen anzupassen.

Alternativ kannst Du an den Seitennähten (hier auch die Ärmel mit einbeziehen) 2cm Nahtzugabe verwenden, so hast Du mehr Spielraum für persönliche Anpassungen. Beachte, dass das Schnittmuster bereits 1cm Nahtzugabe beinhaltet.

Entscheidend für die Größenauswahl ist die Hüftweite / Taillenweite evtl. anpassen.

Die Hose ist oben anliegend, Hosenbeine sind leger geschnitten.

Die Hose kannst Du jeweils am Saum verlängern, verkürzen. Es sieht auch sehr hübsch aus, wenn die Hose etwas kürzer ist.

#### Schnitt ausmessen:

Gleiche Deine persönlichen Maße nochmals mit dem Papierschnittmuster ab.

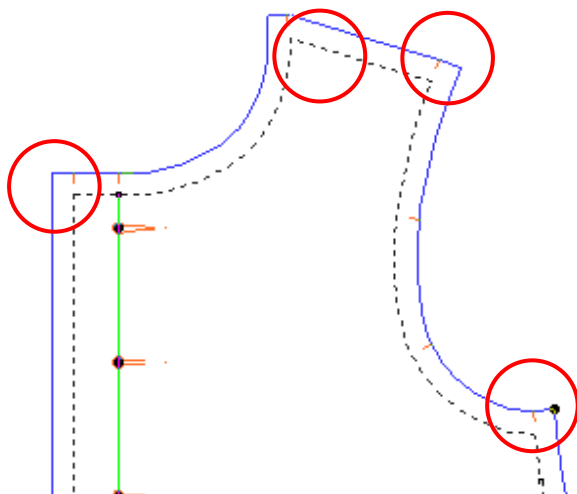
**Seitenlänge Taille/Knöchel bzw. gewünschte Länge, Hüftweite und Taillenweite.**

Denk daran, dass die Nahtzugabe bereits enthalten ist und markiere sie mit einem kleinen Strich, so fällt Dir das Ausmessen leichter.

**Probemodell:** Wir empfehlen, ein Probemodell aus billigem Stoff anzufertigen, um den Schnitt kennenzulernen



## Passpunkte für die Nahtzugabe



Unsere Schnittmuster enthalten bereits die Nahtzugabe. An den Ecken sind Passpunkte eingefügt. Anhand der Passpunkte kannst Du die Breite der Nahtzugabe erkennen und weisst, wo Du mit dem Nähen beginnen sollst. Ebenso beim Saum.

## Wissenswertes zu den Nähmaschinen-Sticharten:

1 2 3 4

### Stich 1: normaler Geradstich mit Stichlänge 2,5-3

Diesen Stich benötigst Du zum Zusammennähen der Teile, es wird am Anfang und am Ende verriegelt (das heißt Du nähst mit Deiner Maschine jeweils ein paar Stich rückwärts – normalerweise gibt es dafür eine Taste an der Maschine)

### Stich 2: Zickzackstich

Diesen kannst Du zum Versäubern der Schnittkanten verwenden, wenn Du keine Overlock besitzt. Es gibt auch Nähmaschinenfüsse, die ein kleines Schneidemesser eingebaut haben und ebenfalls die Fransen abschneiden.

### Stich 3: Overlockstich

Dieser wird mit der Overlock genäht (wir benutzen eine 3-Faden-Overlock). Wenn nur die Kanten versäubert werden, sind 3 Fäden ausreichend

### Stich 4: Geradstich mit der Länge 5 oder 6 (Heftstich)

Diesen verwenden wir zum Einkräuseln oder Heften. Der Faden wird am Anfang/Ende nicht verriegelt und es werden ca. 10cm Fäden am Anfang/Ende hängen gelassen. Diese dienen zum Raffen (Beim Einkräuseln) bzw. auch beim Heften. Der Faden wird nämlich später wieder entfernt

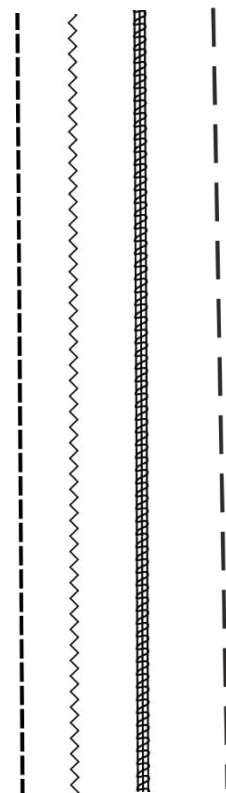
## Nähen mit Jersey

Für Jersey solltest Du einen elastischen Stich verwenden. Mit der Nähmaschine stehen Dir zahlreiche elastische Stiche zur Verfügung. Achte darauf, die passenden Nadeln zu verwenden, es gibt spezielle Nadeln für Jersey.

## Kennst Du den Obertransporter?

Obertransportfüße werden gerne zum Nähen von Samt, Karostoffen oder gestreiften Stoffen verwendet, damit sich nichts verschiebt.

Er eignet sich auch hervorragend für Jersey. Mit einem Obertransporter werden sowohl die untere Stoffschicht, als auch die zweite Lage oben drauf gleichmäßig transportiert und so wellt sich der Jersey nicht.





## Nähtechnik Einkräuseln einfach erklärt

Das Einkräuseln dient dazu, zwei unterschiedlich breite Stoffteile auf eine identische Länge zu bringen. Das größere Stoffteil wird in kleine Falten (Kräusel) gerafft, das gibt einen schönen Effekt.

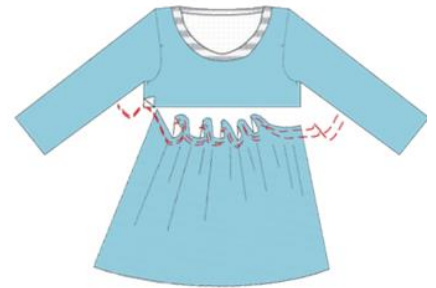
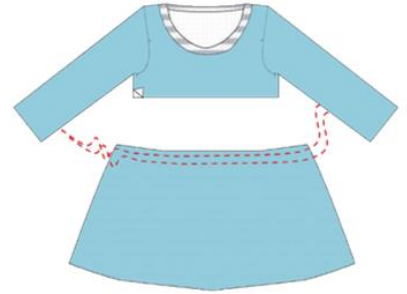
Es geht ganz einfach:

Auf dem größeren Stoffteil, das eingereicht werden soll, zwei Reihen mit Stichgröße 5 – nähen. Die Reihen sollten ca. 8mm-1cm auseinanderliegen. Beachte: hinten und vorne nicht verriegeln und links und rechts ca. 15cm lange Fäden hängen lassen.

Mit dem Unterfaden den Stoff zusammenschieben, bis die Weite des kleineren Stoffteils erreicht ist. Achte darauf, die Falten (Kräusel) gleichmäßig zu Verteilen.

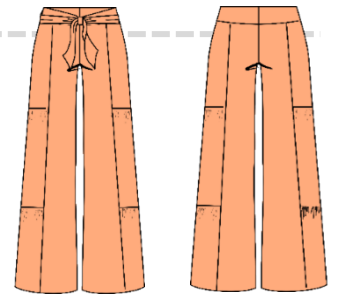
Wenn Du die Stoffstücke zusammennähst, immer auf der Seite nähen, auf der sich die Kräusel befinden. Idealerweise zwischen den Steppreihen nähen, damit sich die Kräuselfäden im Anschluss leichter entfernen lassen. Nach dem Absteppen Hilfsfäden vorsichtig herausziehen. Bügeln

Auf Youtube findest Du zahlreiche tolle [>>Videos](#), in denen das Kräuseln gezeigt wird.

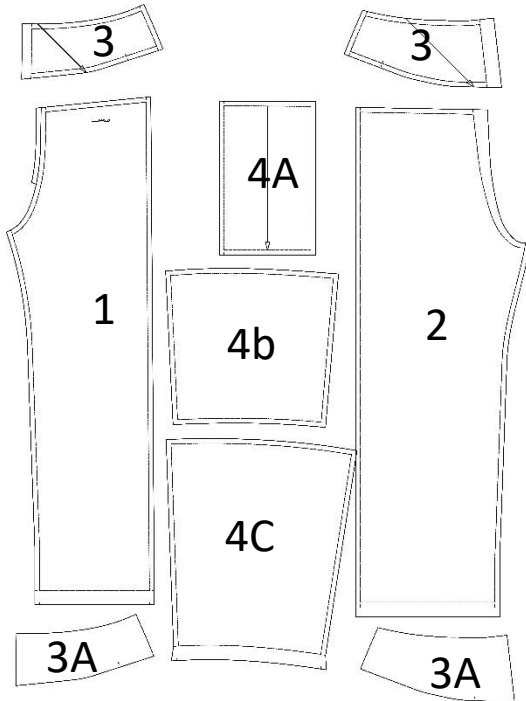


[>>Nähsequenz Einkräuseln](#)





## Technische Zeichnung:



## Zuschneideplan

Nr.	Teile	Oberstoff	Futter
1	Vorderteil	2x gegengleich	
2	Rückenteil	2x gegengleich	
3 3	Passe Vorderteil Passe Rückenteil	2x gegengleich 2x gegengleich	2x gegengleich 2x gegengleich
3A 3A	Einlage Vorderteil Einlage Rückenteil	2x gegengleich 2x gegengleich	
4a	Seitenteil Oben	2x gegengleich	
4b	Seitenteil Mitte	2x gegengleich	
4c	Seitenteil Unten	2x gegengleich	
5	Bindeband	1x Stoffbruch	
Im Schnittmuster sind folgende Nahtzugaben enthalten: Nähte 1cm / Saum 3cm / Reißverschluss 2cm / hintere Mitte 3cm			

## Pflegehinweis:

Generell sollte man die Stoffe vor dem Vernähen so waschen, wie man das Kleidungsstück später waschen will. Also, bei Handwäsche per Hand - Maschinenwäsche per Waschmaschine. Gleiches gilt für den Wäschetrockner.

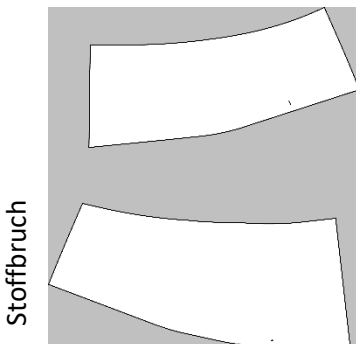
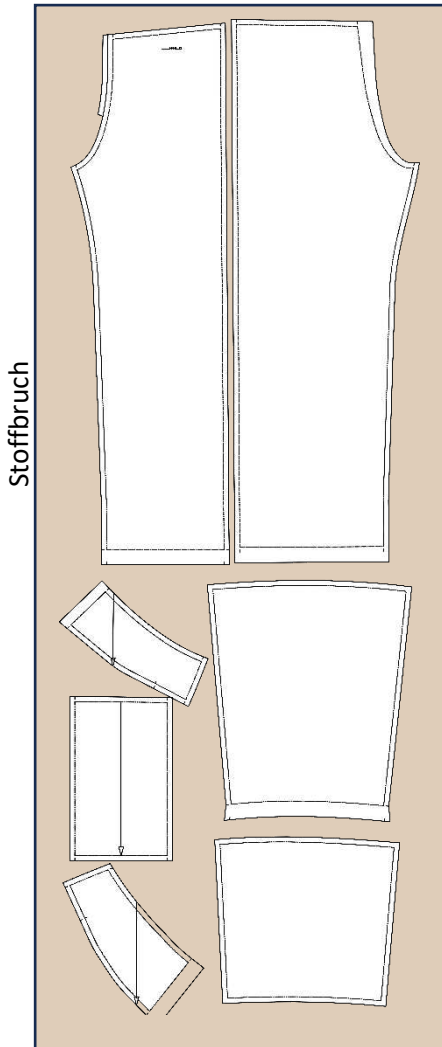
Meistens reicht es jedoch aus, wenn Du den Stoff mit ausreichend Dampf abbügelst



### Und los geht's:

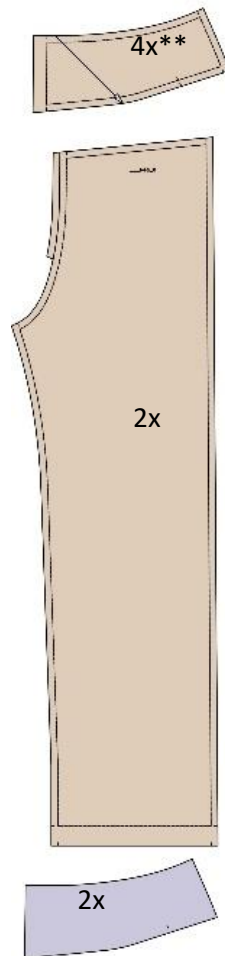
Papierschnitt ausschneiden, auf Stoff auflegen und zuschneiden. Anschließend die Markierungen/Passzeichen auf die Schnittteile übertragen. Bei Stoffen, die links und rechts gleich oder einfarbig sind, jeweils die linke Seite mit einem Kreidestrich markieren.

### Stoffauflageplan

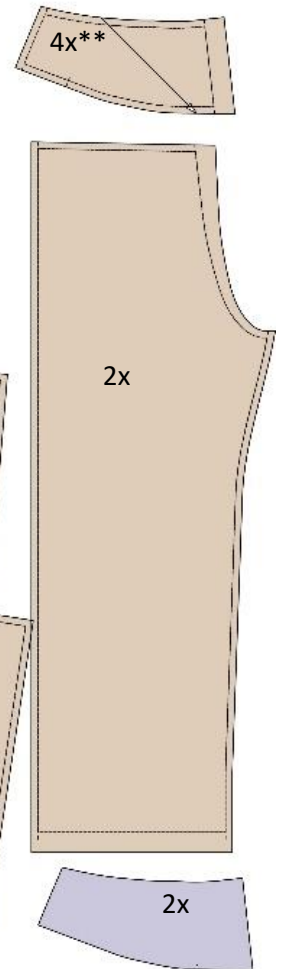


### Zugeschnittene Teile

\*\*2x Oberstoff 2x Futter



\*\*2x Oberstoff 2x Futter





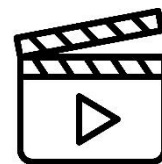
## Seitenteile



- Die drei Seitenteile jeweils oben einkräuseln Vgl. Seite 6



- Seitenteile zusammennähen – siehe nächste Seite



[>>Seitenteile zusammennähen](#)





- Seitenteile jeweils oben einkräuseln Vgl. Seite 6

- Die Seitenteile jeweils rechts auf rechts aneinandersetzen





- Nach dem Nähen die Nähte zweilagig versäubern (Overlock oder Zick-Zackstich)
- Am untersten Seitenteil den Saum von 3cm nach links bügeln, dann versäubern

### Hosenbeine zusammensetzen



- Seitliches Vorderteil an die drei zusammengesetzten Seitenteile nähen rechts auf rechts





- Seitliches Rückenteil der Hose an die andere Seite der gekräuselten Seitenteile rechts auf rechts nähen



- So sieht es genäht aus – Nähte bügeln
- Das zweite Hosenbein ebenso zusammensetzen





- Säume der seidl. Hosenteile, 3cm, nach links bügeln
- Längsnähte versäubern
- Aussenkanten der Hose versäubern



## Passe nähen



- Passenteile mit Einlage verstärken



- Jeweils eine Rückenpasse mit einer Vorderteilpasse in der Seitennaht zusammennähen – Teile liegen rechts auf rechts
- Naht ausbügeln



- Das oberste Seitenteil (4A) mit den bereits genähten Kräuselfäden einkräuseln (Vgl. Seite 6)





- Das Passenteil an die obere Kante der Hose stecken rechts auf rechts
- Die Kräuselung wird auf die Weite zwischen den beiden Passpunkten eingehalten
- Passe annähen
- Genäht wird auf der Seite mit den Kräuseln, so dass Du diese notfalls korrigieren kannst und die Weite gleichmäßig verteilt wird
- Achte darauf, dass die Passe richtig herum angenäht wird





- Angenähte Passe



- Von der Rückseite



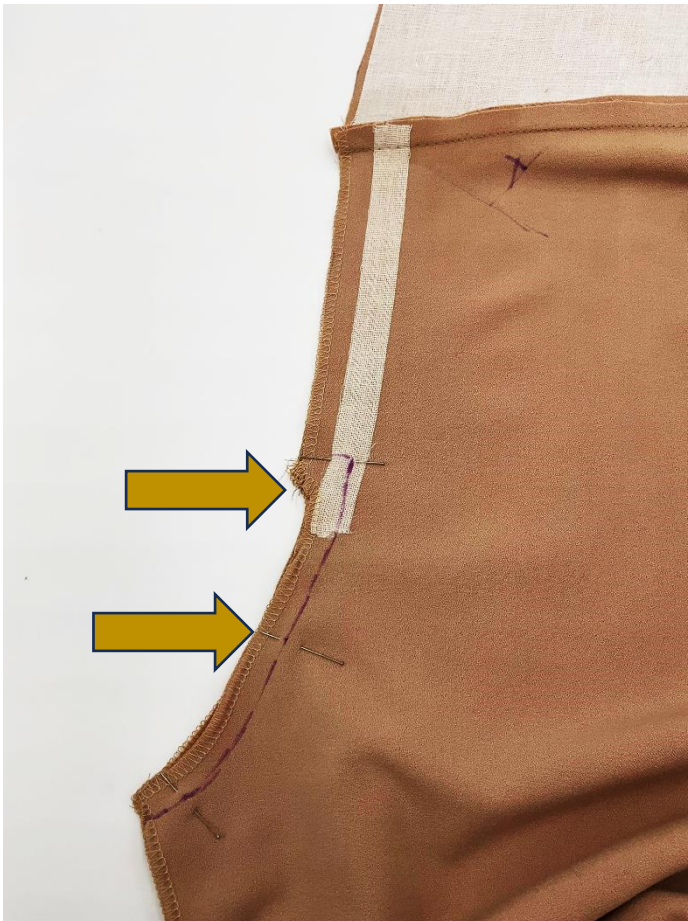
- Die Nahtzugabe wird in die Passe gebügelt







- Bevor Du die vordere Mitte der beiden Hosenteile zusammennähst, bügelst Du Kantenband auf – 1,5cm eingerückt - 2cm länger bis in die Schrittnaht



- Für den Reißverschluss sind 2cm Nahtzugabe gerechnet, das siehst Du an der Ecke
- Die Naht der vorderen Mitte wird ca. 1,5cm bis in die erweiterte Nahtzugabe genäht



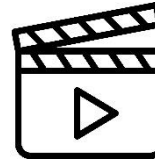
## Reißverschluss



- In die Hose wird ein nahtverdeckter Reißverschluss eingenäht
- Dazu benötigst Du einen speziellen Reißverschlussfuß, den es für jede Maschine im Fachhandel gibt
- Wie der Reißverschluss eingenäht wird, kannst du Dir im Video ansehen



[>>>Nahtverdeckten  
Reißverschluss nähen](#)



[>>>Passenfutter  
annähen](#)

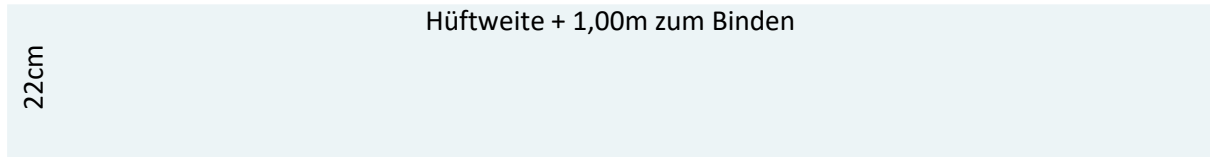
- Bevor Du das Futter der Passe annäht, kannst Du die Schrittnaht mit einem Schrägband versäubern – es reicht aber auch, wenn Du nur mit der Overlock versäuberst
  - Das gleiche gilt für die Futter/Passenteile – wir haben auch hier die Kanten mit Schrägband versäubert, weil es ordentlicher aussieht
- Wir haben im Rücken verlaufend 3cm Nahtzugabe zugegeben, so dass sich die Hose weitermachen lässt – wenn Du das nicht möchtest, kannst Du die Nahtzugabe auf 1cm zurückschneiden
  - Achte darauf, dass die Nahtzugabe nach unten auf 1cm ausläuft
- Zuletzt werden noch die Säume der beiden Hosenbeine genäht – Du kannst diese mit der Nähmaschine nähen oder auch mit einem unsichtbaren Blindstich/per Hand nähen



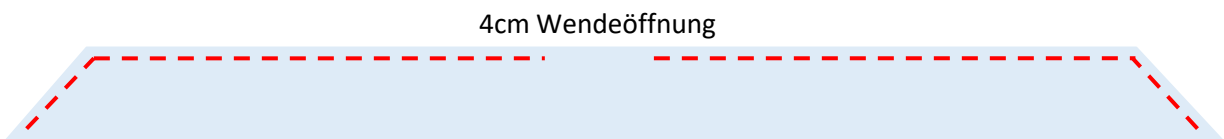


## Bindeband

- Die Länge des Bandes bestimmen: Hüftweite plus ca. 1,00m zum Binden
- Die Breite beträgt inkl. der Nahtzugabe von 1cm insgesamt 22cm



- Band der Länge nach rechts auf rechts zusammennähen, die Enden abschrägen
- In der Mitte des Bandes 4cm offen lassen zum Wenden
- Band wenden, bügeln



- In Falten gelegt an die hintere Mitte der Passe annähen





**Gratuliere, Du hast es geschafft und kannst stolz auf Dich sein!**

Wir würden uns freuen, wenn Du Deine Werke markierst, damit wir sie bewundern können.

**Hashtags: #toscaminni #hosesonja**



**Impressum:**

Silvia Vogt  
TOSCAminni-Schnittmanufaktur  
Scheibenstraße 1  
94557 Niederalteich

0160-4546016  
[www.toscaminni.de](http://www.toscaminni.de)  
[info@toscaminni.de](mailto:info@toscaminni.de)  
Ust-IdNr.: DE 247560793