

09/2024

TOSCAminni

Designerin:
Silvia Maria P. Vogt

SCHNITTMANUFAKTUR

TOSCAminni
SCHNITTMANUFAKTUR



Fortgeschritten

HOSE SUSANNE

BEAMER A4 / A0

Größe 34-54

#hosesusanne

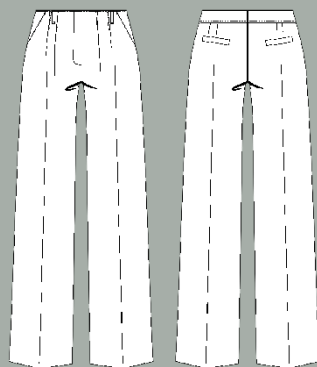
inkl. Nahtzugabe
auf Ebenen

Ohne Abpausen

Art.-Nr: 5-E-20

www.toscaminni.de

Deutsch-
Englisch-
Französisch





Nähanleitung • Schnittmuster

Material	
Stoffempfehlung	Webstoffe, Leinen, Cord, Wollmischgewebe, Wollstoffe, Gabardine
Einlage	Für die Bundteile
Reißverschluss	

Stoffverbrauch in m – Stoffbreite 1,40m											
Größe	34	36	38	40	42	44	46	48	50	52	54
Hose	2,40	2,40	2,40	2,40	2,40	2,50	2,50	2,70	2,70	2,70	3,00
Reißverschluss in cm	18	19	19	20	20	20	21	21	22	22	22

Maßtabelle Damen Körpergröße 1,68m											
Größe	34	36	38	40	42	44	46	48	50	52	54
Hüftweite	86	90	94	98	102	106	110	116	122	128	134
Tailenweite	62	66	70	74	78	82	86	92	98	104	110
Seitenlänge	105,7	105,8	105,9	106	106,1	106,2	106,3	106,4	106,5	106,6	106,7

TOSCAmini
SCHNITTMANUFAKTUR



Diese Anleitung enthält
Videosequenzen zum
besseren Verständnis



Inhaltsverzeichnis:

Bezugsquellen	Seite 4
Urheberrecht / Schnitt drucken/kleben	Seite 5
Richtige Größe finden	Seite 6
Schnitt anpassen	Seite 6
Nähmaschine einstellen	Seite 7
Technische Zeichnung/Zuschneideplan	Seite 8
Zuschneiden	Seite 9

Stoffberichte





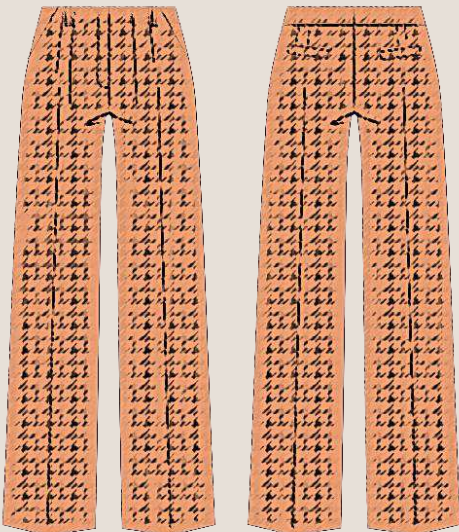
>> Marlenehose A-Form

Mit der lässig weit geschnittenen Hose im „Marlene-Dietrich-Stil“ machst Du immer eine gute Figur.

>> Stoff

[>> Babycord](#)

[>> Gabardine \(Modell schwarz\)](#)



Diese Stoffe bekommst Du bei Stoffe Hemmers – wir haben dir die Stoffe verlinkt



Bezugsquellen für Webware und Nähzubehör

Wir arbeiten schon seit Jahren mit diesen Stoffhändlern zusammen und empfehlen Dir gerne folgende Stoffe und Materialien, die für Dein Nähprojekt geeignet sind, um Dir Deinen Einkauf zu erleichtern. Klick auf den Link, so kommst Du zu direkt zu der jeweiligen Shop-Seite.

Wir raten Dir, einen kleinen Vorrat an Einlage an zulegen, diese wird nahezu für jedes Projekt benötigt.

*Bei den Links handelt es sich um Partner-Links und wir bekommen eine kleine Provision



Makerist



- [Baumwolle](#)
- [Biobaumwolle](#)
- [Leinen](#)
- [Cord](#)
- [Hosenstoffe](#)

- [Einlage H180](#)
- [Gewebeeinlage G700](#)
- [Nützliches Nähzubehör, wie z.B. einen Rollschneider, Gummiband, Scheren u.v.m.](#)

makerist

Stoffe Hemmers

- [Gabardine](#)
- [Leinen](#)
- [Popeline](#)
- [Cord](#)
- [Baby-Cord](#)

- [Nähmaschinenzubehör](#)
- [Schneidereibedarf, z.B. Kreide, Stoffklammern, Wondertape u.v.m.](#)



Stoffe Hemmers



stoffe.de

- [Baumwolle](#)
- [Leinen](#)
- [Popline](#)
- [Baby-Cord](#)

- [EinlageH180](#)
- [EinlageG700](#)



- [Nähgarne](#)
- [Kopierpapier](#)
- [Nähmaschinenzubehör](#)
- [Scheren / Rollschneider](#)



stoffe.de



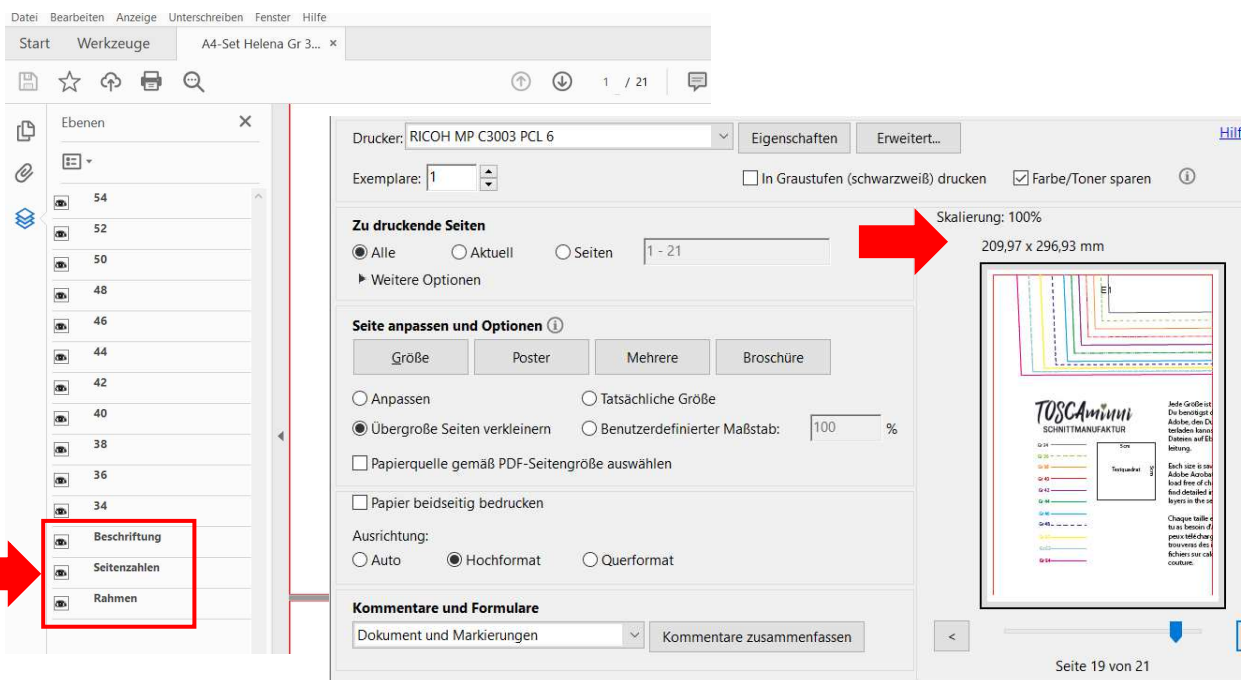
Urheberrecht

Alle Produkte aus unserem Online-Shop wurden von uns entworfen und gestaltet. Unsere Schnittmuster / Stickdatei / Ebook sind urheberrechtlich geschützt und dürfen nicht verkauft, verschenkt, kopiert oder verändert werden. Wir besitzen das alleinige Copyright, sofern es nicht ausdrücklich angegeben wurde.

Schnitt auf Ebenen

Jede Größe ist auf einer eigenen Ebene abgespeichert. Damit ist es möglich, nur die Größen einzublenden, die Du tatsächlich drucken möchtest. Für die Funktion benötigst Du den **Acrobat Reader**, den Du kostenlos im Internet herunterladen kannst.

Klicke auf das Ebenen-Symbol im Acrobat. Reader und blende Größen nach Wunsch ein oder aus. Stelle sicher dass die Felder „Beschriftung“ und „Rahmen“ aktiv sind. Achte darauf, dass die Ebenen „Beschriftung“ – „Seitenzahlen“ und „Rahmen angeklickt sind“



Tipps für Beamernutzer:

Verbessere den Kontrast beim Projizieren auf dunklen Stoffen durch folgende Einstellung:

Datei / Bearbeiten / Einstellungen / Barrierefreiheit (oder Shortcut Ctrl+K)

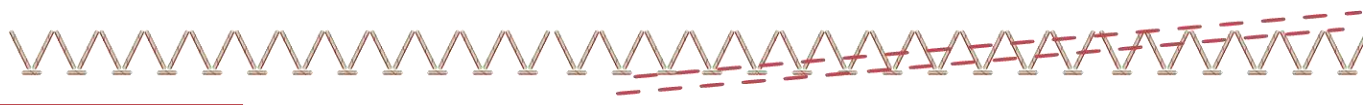
- aktiviere den Haken „Dokumentenfarben ersetzen“
- deaktiviere den Haken „Nur Farbe von schwarzem Text oder Vektorgrafik ändern“



Schnitt kleben

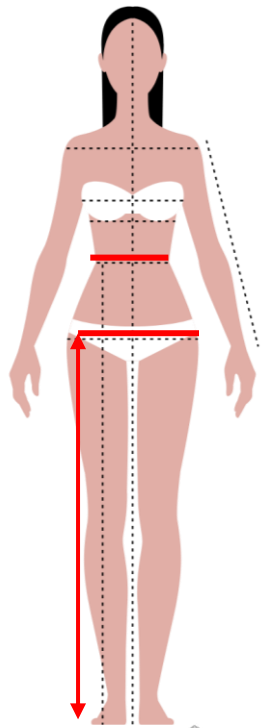
Schnitt ausdrucken und zusammenkleben

Jeder Drucker ist etwas anders. Bei unserem Drucker (Modell Rico) haben wir die Einstellung „übergroße Seiten verkleinern“ ausgewählt – die Skalierung beträgt 100%. Bei Deinem Drucker ist die Einstellung vielleicht anders. Speichere die Dateien zuerst ab und drucke zunächst nur die erste Seite mit dem Testquadrat aus. Überprüfe, ob die Druckeinstellung korrekt ist – das Testquadrat muss 5x5cm betragen, es sollte ein Rahmen mit Kleberand zu sehen sein ca. 1cm. Leerseiten wurden entfernt. Orientiere Dich beim Zusammenkleben am Klebeplan + Seitennummerierung.



Richtige Größe finden

Maßtabelle Damen Körpergröße 1,68m											
Größe	34	36	38	40	42	44	46	48	50	52	54
Hüftweite	86	90	94	98	102	106	110	116	122	128	134
Taillenweite	62	66	70	74	78	82	86	92	98	104	110
Seitenlänge	105,7	105,8	105,9	106	106,1	106,2	106,3	106,4	106,5	106,6	106,7



Informationen zur Passform / Arbeitsvorbereitung

Mit einem Ebook oder einem Papierschnitt, egal welcher Marke, erwirbst Du einen Konfektionsschnitt. Das heißt, Du musst Deine eigenen Maße diesem Schnittsystem anpassen.

Gleiche Deine persönlichen Maße nochmals mit dem Papierschnitt ab. Denke daran, dass im Schnitt bereits die Nahtzugabe enthalten ist. Markiere Dir diese mit einem kleinen Strich, so fällt Dir das Ausmessen leichter.

Schwankst Du zwischen zwei Größen, zum Beispiel Oberweite Gr. 38 – Hüftweite Größe 40/42 - empfehlen wir Dir, die zwei relevanten Größen übereinanderzulegen und an den jeweiligen Stellen anzupassen.

Alternativ kannst Du an den Seitennähten 2cm Nahtzugabe verwenden, so hast Du mehr Spielraum für persönliche Anpassungen. Beachte, dass das Schnittmuster bereits 1cm Nahtzugabe beinhaltet.

Probemodell: Wir empfehlen, ein Probemodell aus billigem Stoff anzufertigen, um den Schnitt kennenzulernen

Entscheidend für die Größenauswahl sind die **Taillenweite** und **Hüftweite**.

Zum Messen wird ein Maßband oder ein Band um die Taille gebunden

Taillenweite – in der Taillenweite über dem Taillenband

Hüftweite – über der stärksten Stelle des Pos

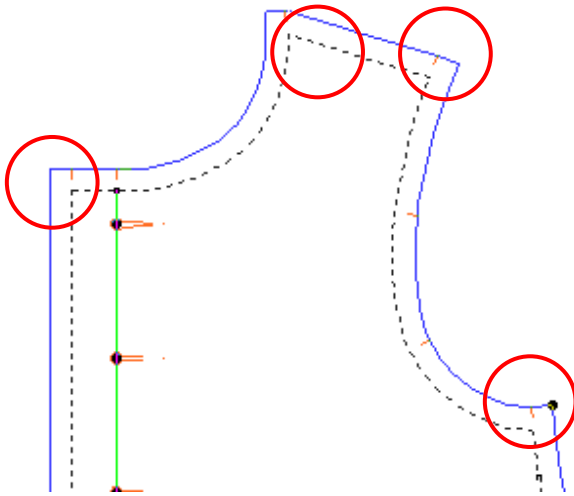
Seitliche Hosenlänge – von der unteren Kante des Taillenbandes bis zum Knöchel

Schnitt verkürzen / verlängern

Die Hose kannst Du ganz einfach am Saum verlängern / verkürzen



Passpunkte für die Nahtzugabe



Unsere Schnittmuster enthalten bereits die Nahtzugabe. An den Ecken sind Passpunkte eingefügt. Anhand der Passpunkte kannst Du die Breite der Nahtzugabe erkennen und weißt, wo Du mit dem Nähen beginnen sollst. Ebenso beim Saum.

Wissenswertes zu den Nähmaschinen-Sticharten:

1 2 3 4

Stich 1: normaler Geradstich mit Stichlänge 2,5-3

Diesen Stich benötigst Du zum Zusammennähen der Teile, es wird am Anfang und am Ende verriegelt (das heißt Du nähst mit Deiner Maschine jeweils ein paar Stich rückwärts – normalerweise gibt es dafür eine Taste an der Maschine)

Stich 2: Zickzackstich

Diesen kannst Du zum Versäubern der Schnittkanten verwenden, wenn Du keine Overlock besitzt. Es gibt auch Nähmaschinenfüße, die ein kleines Schneidmesser eingebaut haben und ebenfalls die Fransen abschneiden.

Stich 3: Overlockstich

Dieser wird mit der Overlock genäht (wir benutzen eine 3-Faden-Overlock). Wenn nur die Kanten versäubert werden, sind 3 Fäden ausreichend

Stich 4: Geradstich mit der Länge 5 oder 6 (Heftstich)

Diesen verwenden wir zum Einkräuseln oder Heften. Der Faden wird am Anfang/Ende nicht verriegelt und es werden ca. 10cm Fäden am Anfang/Ende hängen gelassen. Diese dienen zum Raffen (Beim Einkräuseln) bzw. auch beim Heften. Der Faden wird nämlich später wieder entfernt

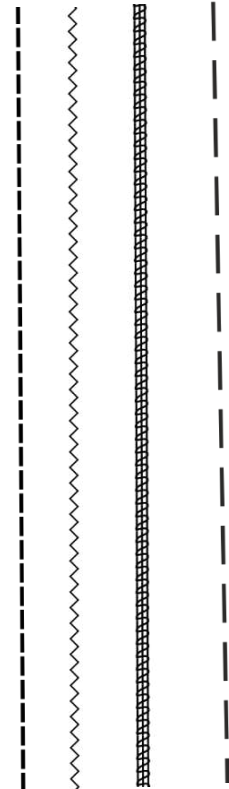
Nähen mit Jersey

Für Jersey solltest Du einen elastischen Stich verwenden. Mit der Nähmaschine stehen Dir zahlreiche elastische Stiche zur Verfügung. Achte darauf, die passenden Nadeln zu verwenden, es gibt spezielle Nadeln für Jersey.

Kennst Du den Obertransporter?

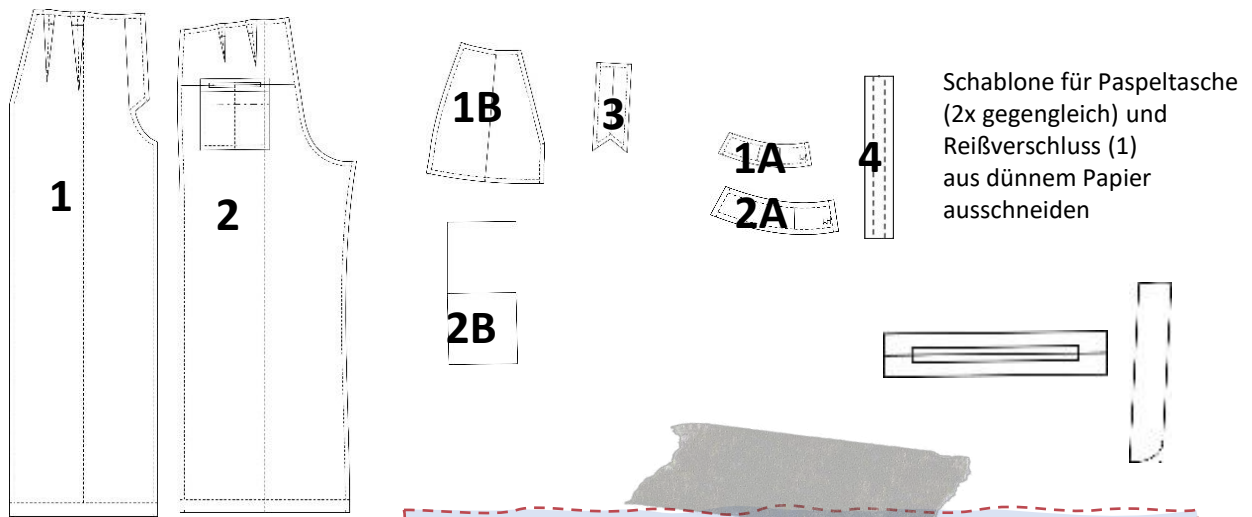
Obertransportfüße werden gerne zum Nähen von Samt, Karostoffen oder gestreiften Stoffen verwendet, damit sich nichts verschiebt.

Er eignet sich auch hervorragend für Jersey. Mit einem Obertransporter werden sowohl die untere Stoffschicht, als auch die zweite Lage oben drauf gleichmäßig transportiert und so wellt sich der Jersey nicht.





Technische Zeichnung:



Verarbeitung von Cordstoffen

Achte beim Zuschnitt von Cord auf die Strichrichtung der Rippen.
Alle Teile sollten nach der Strichrichtung ausgerichtet sein.
Schneide Cordstoff am besten einlagig zu, damit er nicht verrutscht.

Zuschneideplan

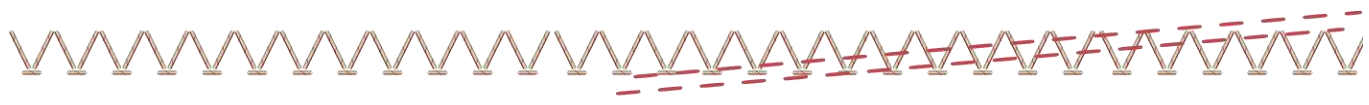
Nr.	Zuschnitt	Oberstoff	Einlage
1	Vorderteil	2x gegengleich	
1A	Bund/Beleg Vorderteil	2x gegengleich	2x gegengleich
1B	Taschenbeutel vorne	2x gegengleich	
2	Rückenteil	2x gegengleich	
2A	Bund/Beleg Rückenteil	2x gegengleich	2x gegengleich
2B	Taschenbeutel hinten	2x	
3	Reißverschlussbeleg	1x	
4	Gürtelschlaufen	2x	

Im Schnitt sind folgende Nahtzugaben enthalten:

Nähte 1cm
Saum 3cm
Hintere Mitte Naht 3cm – verlaufend auf 1cm

Pflegehinweis:

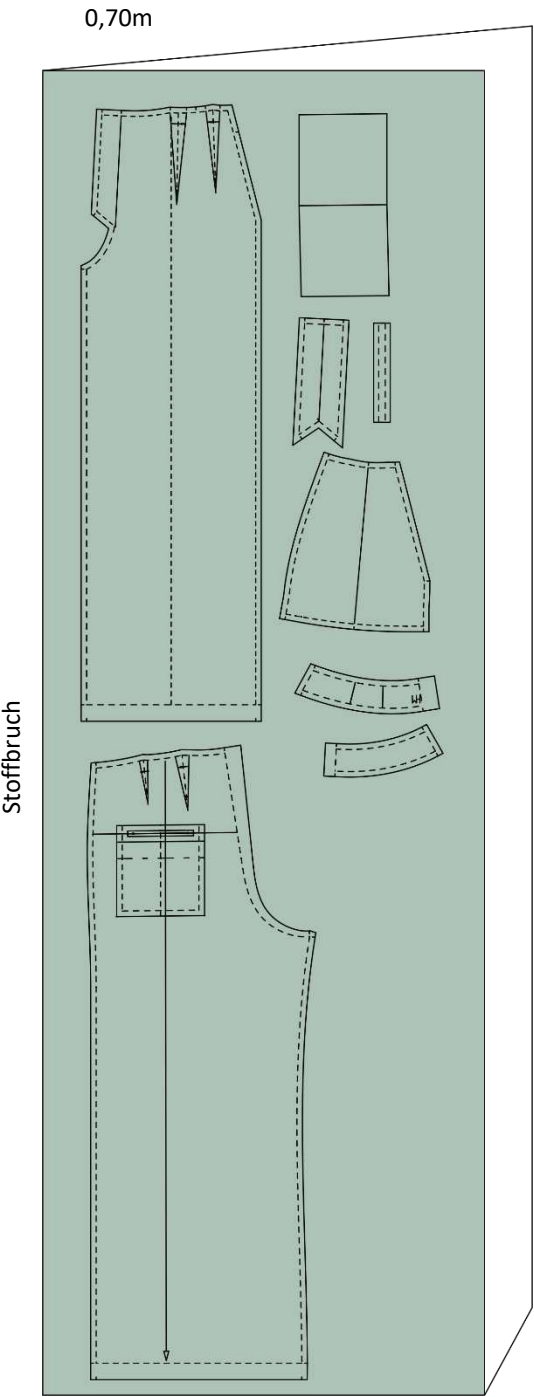
Generell sollte man die Stoffe vor dem Vernähen so waschen, wie man das Kleidungsstück später waschen will. Also, bei Handwäsche per Hand - Maschinenwäsche per Waschmaschine. Gleiches gilt für den Wäschetrockner.



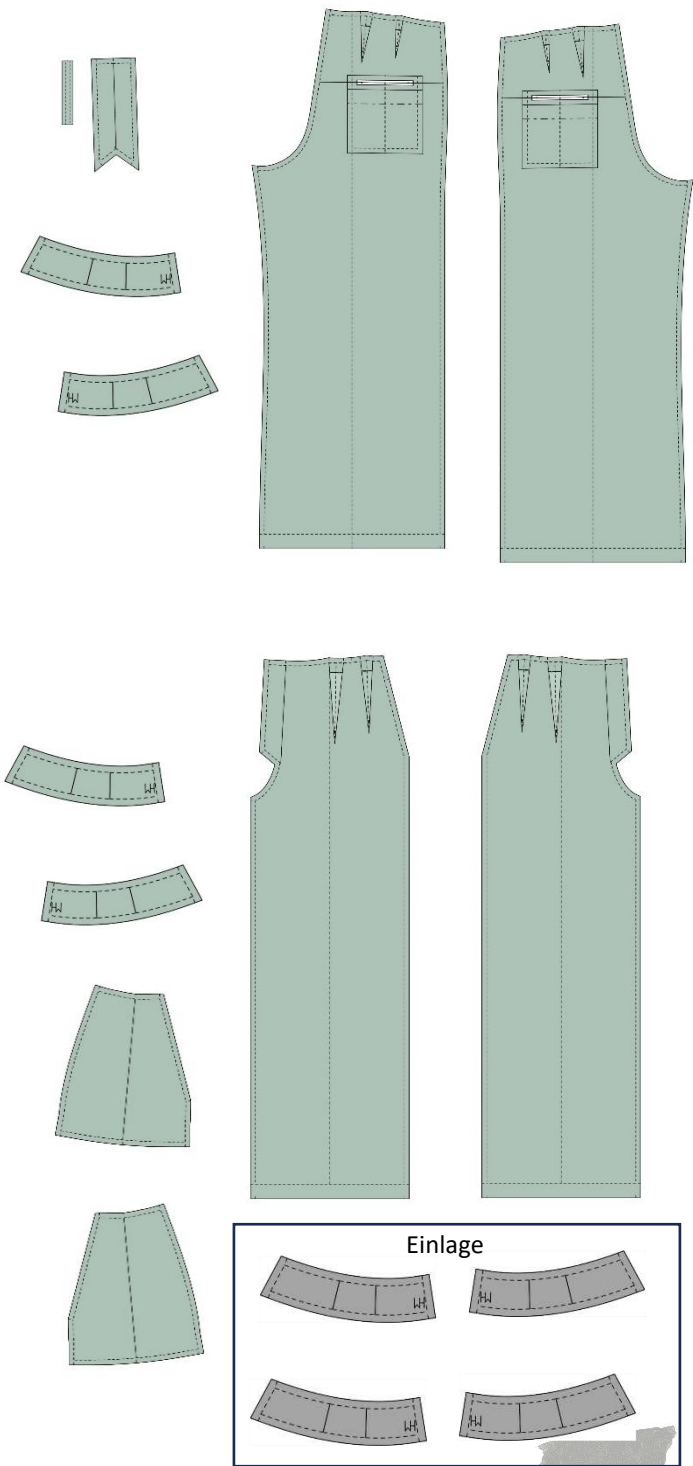
Und los geht's:

Papierschnitt ausschneiden, auf Stoff auflegen und zuschneiden. Anschließend die Markierungen/Passzeichen auf die Schnittteile übertragen. Bei Stoffen die links und rechts gleich oder einfarbig sind, jeweils die linke Seite mit einem Kreidestrich markieren.

Stoffauflageplan



Zugeschnittene Teile





Versäubern:

Du hast 2 Möglichkeiten die Hose zu versäubern:

- Entweder alle Teile mit der Overlock oder mit der Nähmaschine mit einem overlockähnlichen Stich
- Alternativ die Teile mit der Nähmaschine zusammennähen und im Anschluss beide Nähte in einem Arbeitsgang versäubern – wir nennen es „doppellagig versäubern“

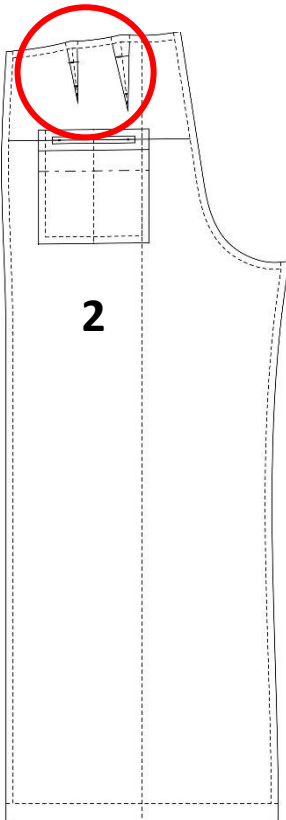
Wähle Deine bevorzugte Methode



Tipp: Bei Cordstoffen bzw. bei Stoffen die eher für legere Hosen bestimmt sind, würden wir die Naht doppellagig versäubern

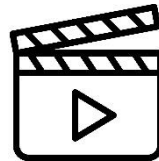
Handelt es sich mehr um Anzughosen oder richtige Hosenstoffe wie Gabardine, würden wir erst versäubern, anschließend nähen und die Nähte flach bügeln

Rückenteil Abnäher



Als erstes die Abnäher am Rückenteil nähen

Für die Nähanfänger haben wir ein Nähvideo und einen Blogbeitrag erstellt, wie Du Abnäher überträgst und wie sie dir perfekt (ohne Tüten oder Beulen) gelingen.



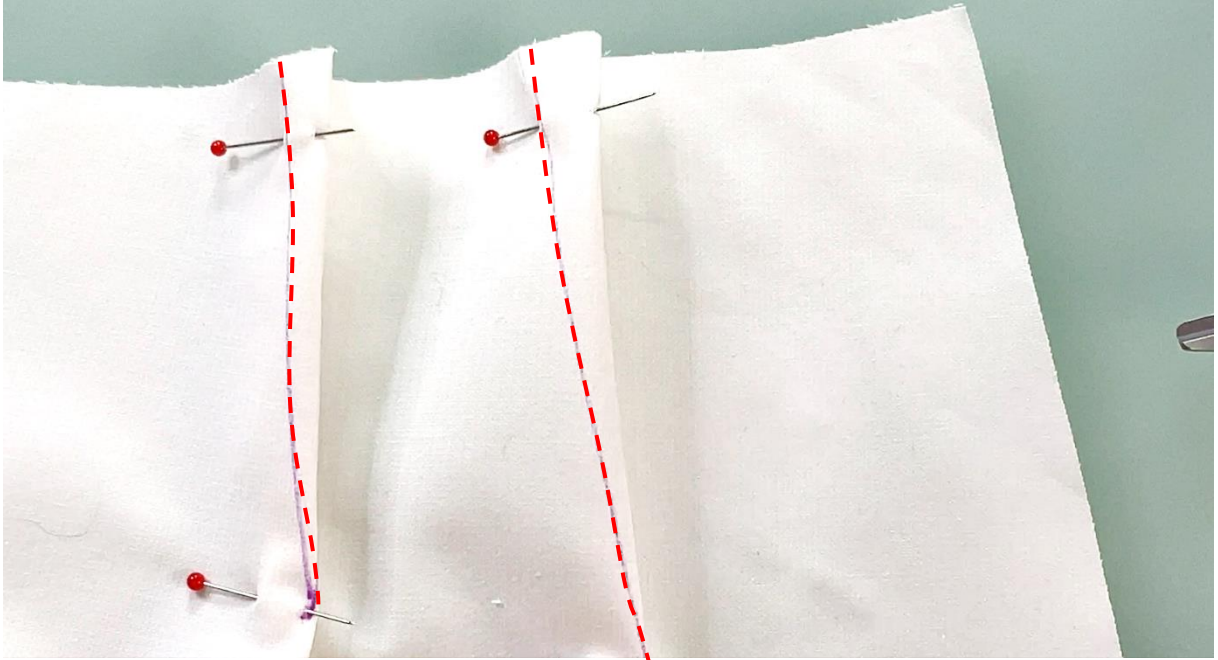
[>>Nähvideo Abnäher](#)



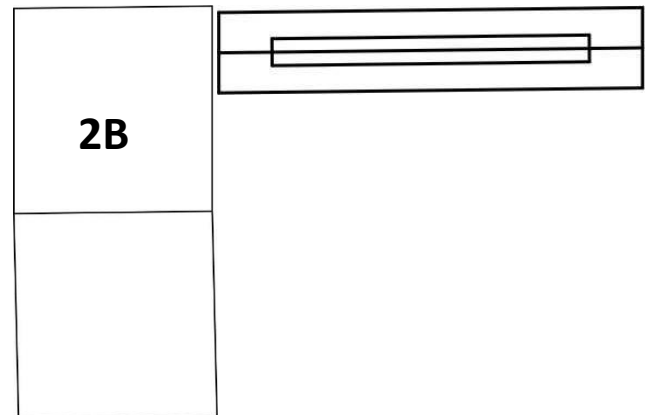
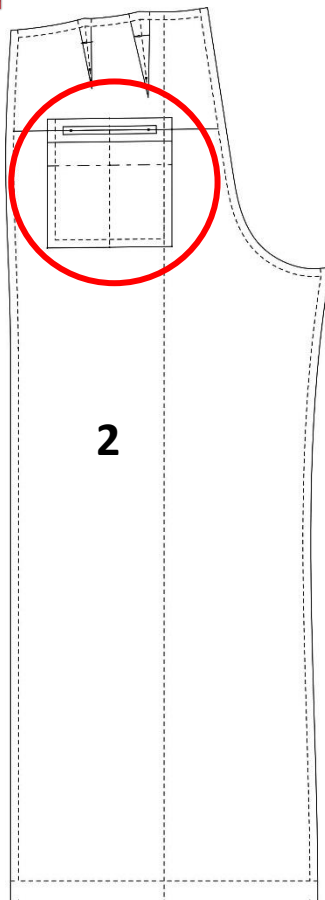
[>>Blogbeitrag: Perfekte Abnäher nähen](#)



- Abnäher zusammenstecken
- Kontrollieren, dass die Stecknadeln die Linien auch auf der Rückseite genau erfassen
- Achte darauf, dass die Abnäher schön auslaufen
- Abnäher in Richtung rückwärtige Mitte bügeln



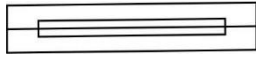
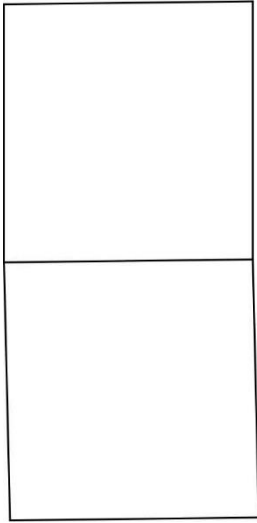
Pattentaschen vorbereiten:



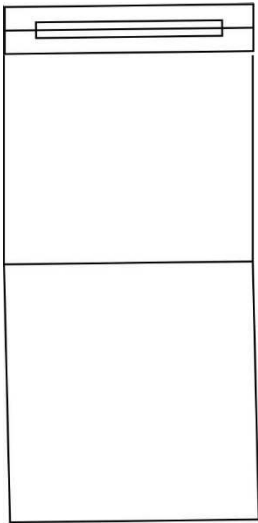
Wenn Du keine Pattentaschen nähen möchtest, mach weiter ab Seite 30 mit dem Hosenbund



Erstellen der Schablone für die Paspeltasche



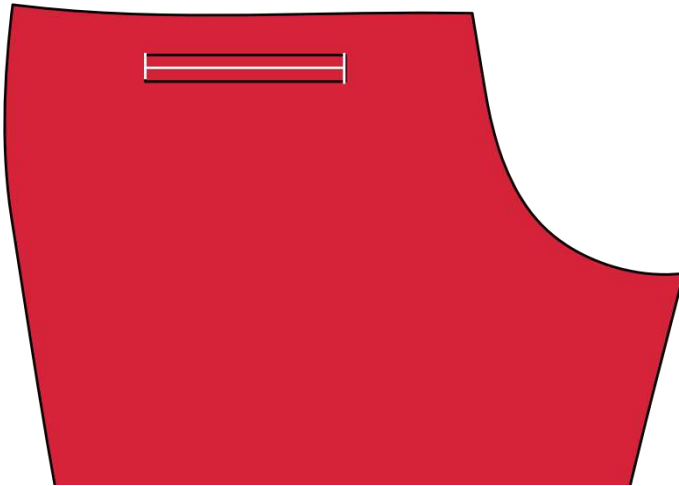
- Auf dem Schnittbogen sind diese beiden Teile zu finden
- Stoffteil für die Paspeltasche am Rückenteil und
- Schablone zum Anzeichnen der Pattentasche



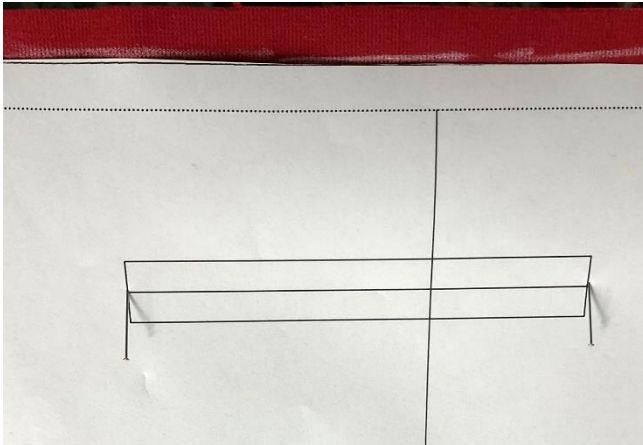
- Die Schablone für die Paspeltasche 2x aus dünnem Papier ausschneiden - diese jeweils oben auf die linke Seite der Stoffteile für die Paspeltasche stecken
- Anschließend so nähen, wie auf den folgenden Seiten beschrieben
- Die Schablone erleichtert Dir das exakte Nähen der Eingriffe für die Tasche



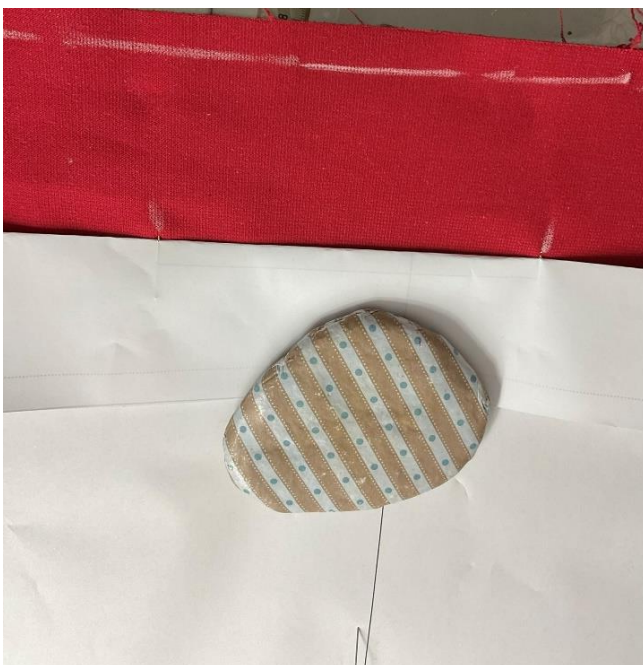
Paspeltasche nähen:



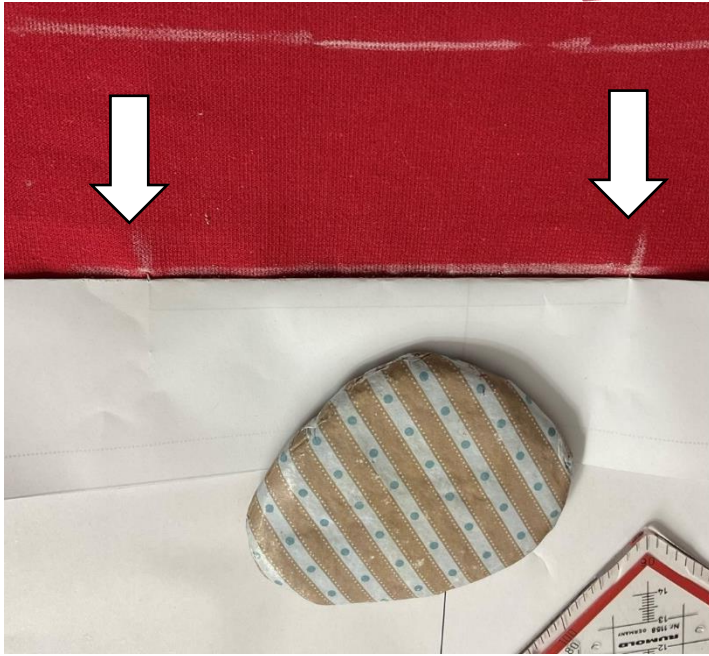
- Die Paspeltasche mit Kreide auf der rechten Seite der Hose auf beiden Teilen vorzeichnen



- Das Schnittteil liegt noch auf dem zugeschnittenen Rückenteil
- jeweils am Ende der Paspeltasche 2 Nadeln durchstecken



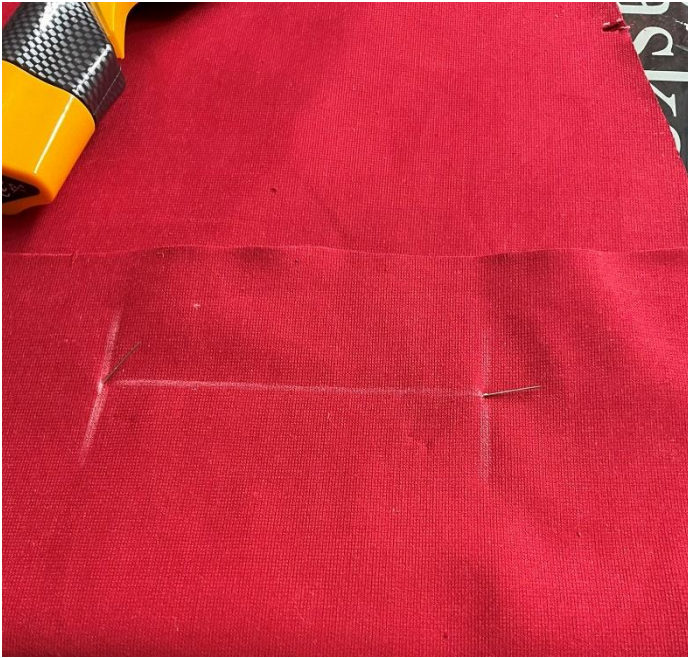
- Exakt an der Mittellinie der Paspeltasche den Schnitt nach unten klappen



- Mit Hilfe eines Lineals zwischen den beiden Stecknadeln die Position der Paspeltasche markieren

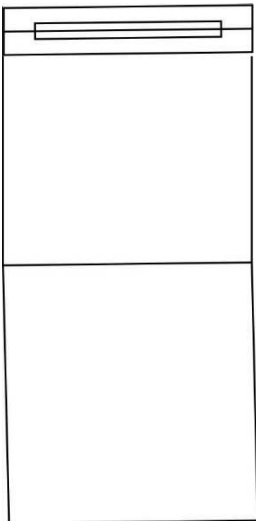
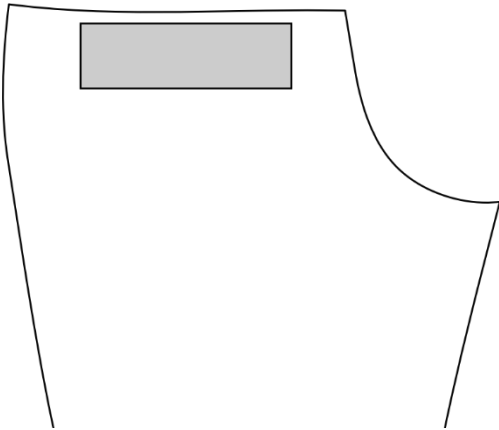


- Nachdem sich die Markierungen für die Paspeltasche auf der linken Stoffseite befinden, die Markierungen mit der gleichen Methode auf die rechte Seite übertragen

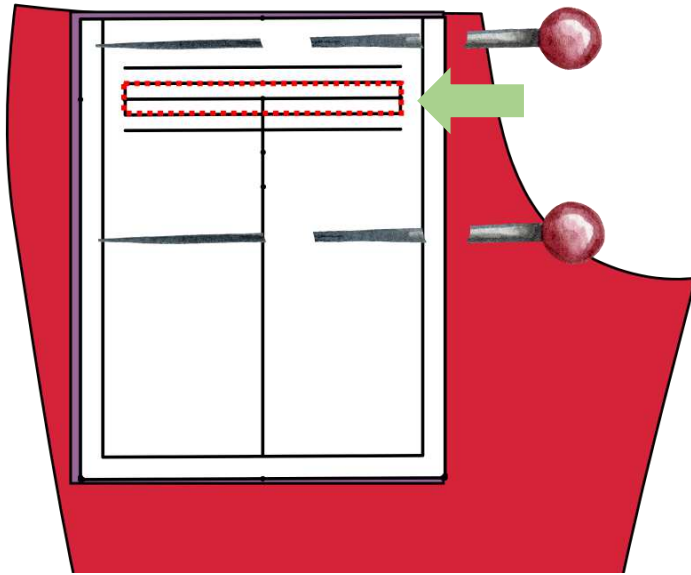


- Die Paspeltasche auf der rechten Seite nähen

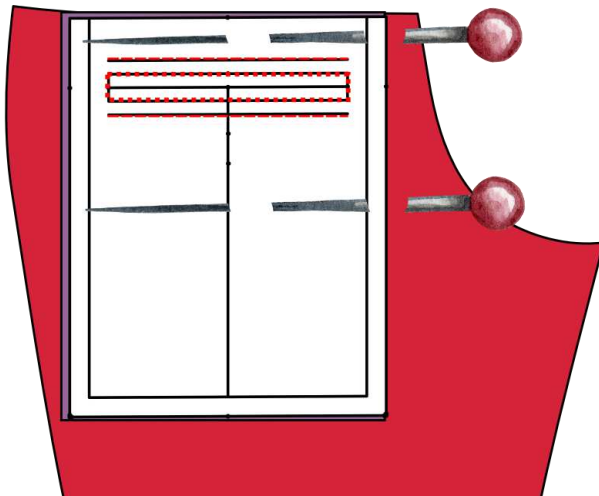
- Einlage auf der linken Stoffseite in Höhe der zu nähenden Paspeltasche aufbügeln



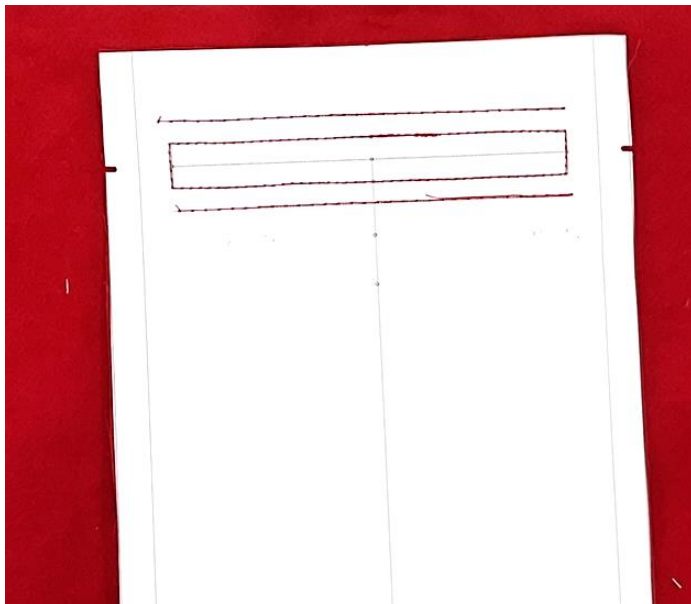
- Den Schnitt für die Tasche 2x ausdrucken.
- Auf den bereits zugeschnittenen Stoff, mit dem der Eingriff versäubert wird, steckst du das Hilfspapier auf die linke Seite des Stoffes.
- Der Stoff beinhaltet auch bereits die Taschenbeutel



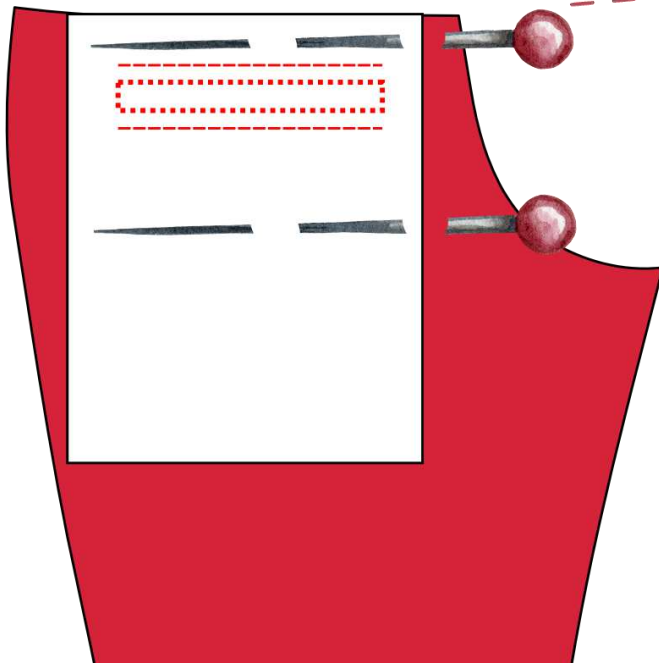
- Genäht wird auf dem Papier
- Stoff inkl. Papier auf der Markierung der Hose feststecken
- Der Stoff für Tasche und Hose liegen rechts auf rechts
- Kleinen Stich einstellen 2,5 max. 3
- Als erstes das geschlossene Rechteck nähen. Das wird später eingeschnitten, um das Futter nach innen zu wenden
- Achte darauf, dass die Ecken ganz genau genäht werden



- Danach Stichlänge 5 einstellen
- Jeweils auf dem oberen und unteren Strich nähen.
- Achtung: vorne und hinten nicht verriegeln
- Das Papier nach diesem Arbeitsschritt vorsichtig entfernen



- So sieht es genäht aus



- Das sieht nun so aus
- Bevor die Tasche aufgeschnitten wird, werden die Paspeln vorgebügelt

- Der obere Teil des Futters wird an der Hilfsnaht nach unten geklappt und gebügelt
- Die Nähte müssen alle gerade sein, man sieht jeden Fehler

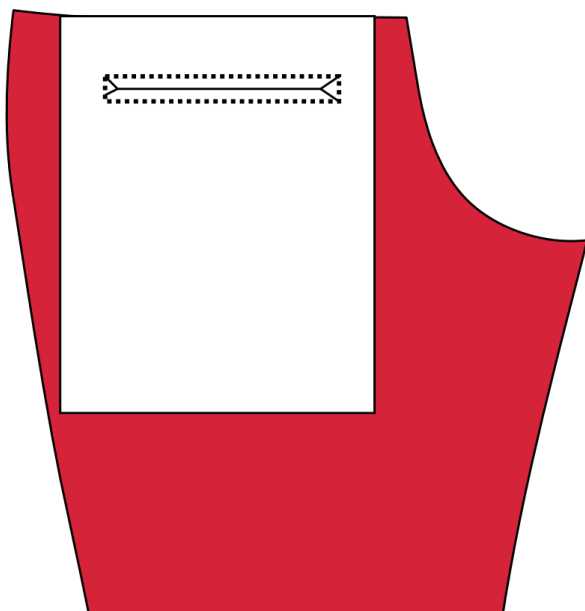




- Ebenso den unteren Teil des Belegs an der Hilfsnaht nach oben klappen und bügeln.
- Die Hilfsnaht vorsichtig entfernen

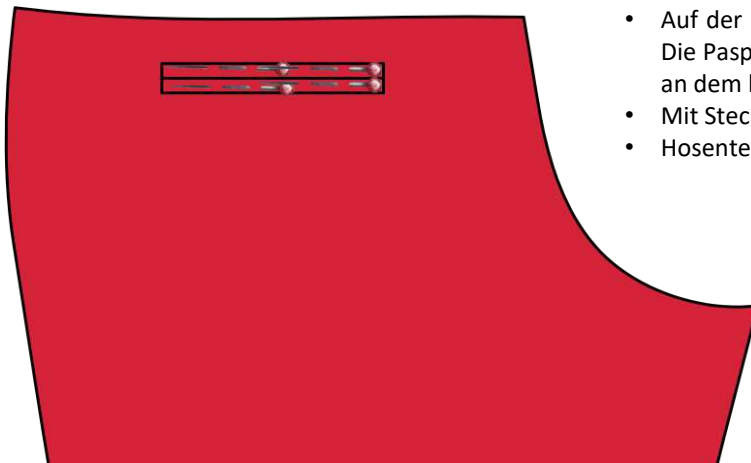


- Nachdem die Paspeln mit Hilfe der Behelfsnaht vorgebügelt wurden, diese wieder auftrennen
- Das Papier vorsichtig entfernen
- Die Tasche aufschneiden
- An den Ecken schräg einschneiden, wie auf der Skizze gezeigt, so dass ein kleines Dreieck entsteht – der Einschnitt erfolgt bis 1mm vor die Naht
- Zusätzlich noch ca. 1mm an der Nahtzugabe abschneiden

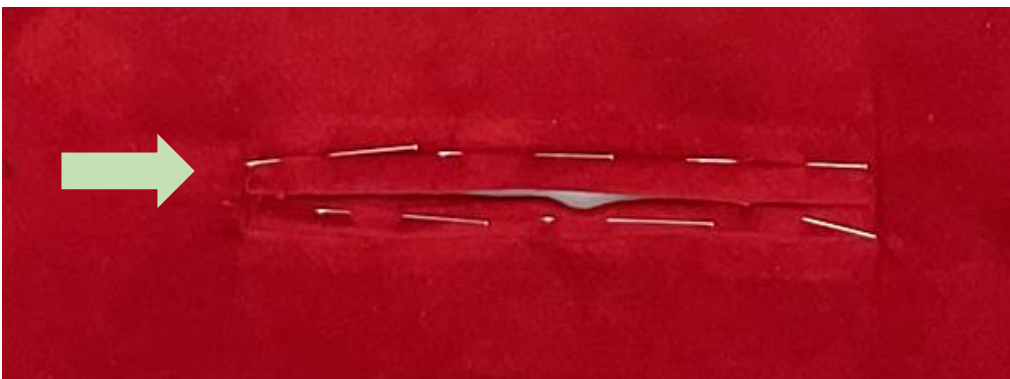




- Das Paspelfutter durch den Einschnitt nach hinten ziehen



- Auf der Rückseite die Naht der Paspel auseinander bügeln. Die Paspeln mit den Fingern zurechtrücken, Orientiere Dich an dem bereits eingebügelten Bug
- Mit Stecknadeln fixieren
- Hosenteil nach links wenden





- Ecken inkl. Paspelfutter abnähen



- Paspelfutter hochklappen, so dass Du die darunter liegende Naht erkennen kannst und genau auf dieser Naht das Futter festnähen (siehe rote Linie / Pfeil)



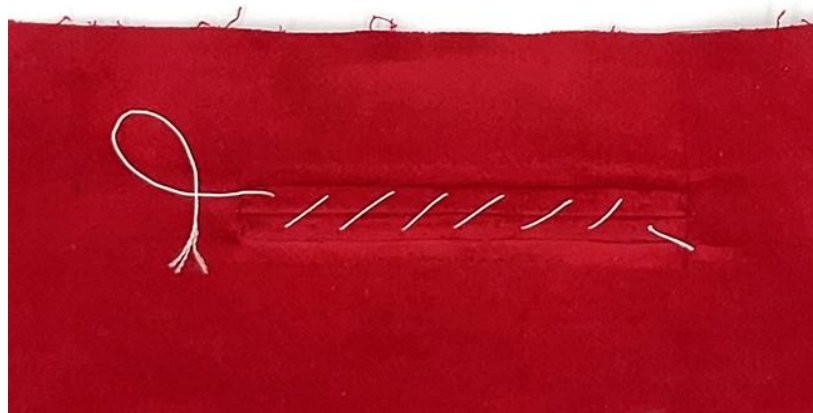


- Den gleichen Arbeitsschritt Du auf der Gegenseite mit dem schmälere Teil des Futters wiederholen

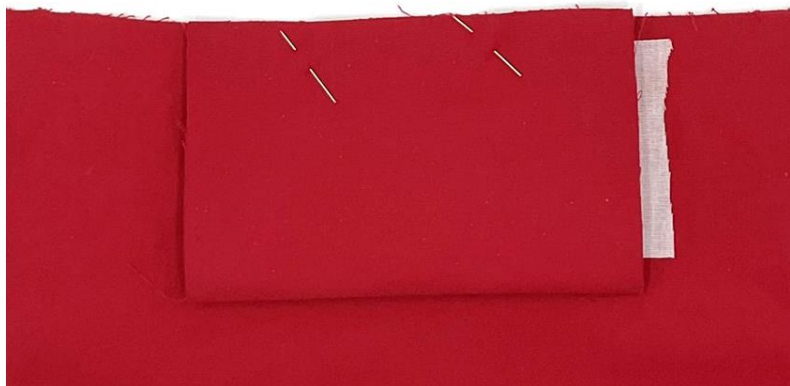
- So sieht es von vorne aus
- Zwischendurch immer wieder bügeln



- Ansicht von der Rückseite



- Die Tasche mit ein paar Matratzenstichen fixieren, damit sie nicht aufklaffen kann



- Das Taschenfutter nach oben klappen und an der Kante des Hosenteils feststecken

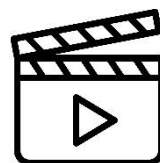


- Rechte Hosenseite nach oben legen – auf die Seite klappen
- Tasche zusammennähen
- Kanten mit der Overlock versäubern



Die Paspeltaschen sind nun fertig.

Wir haben Dir ein paar Youtube-Videos verlinkt, in der gezeigt wird, wie Du eine Paspeltasche nähst.

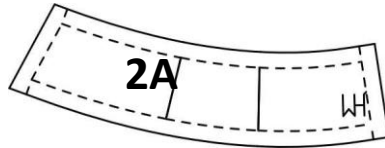
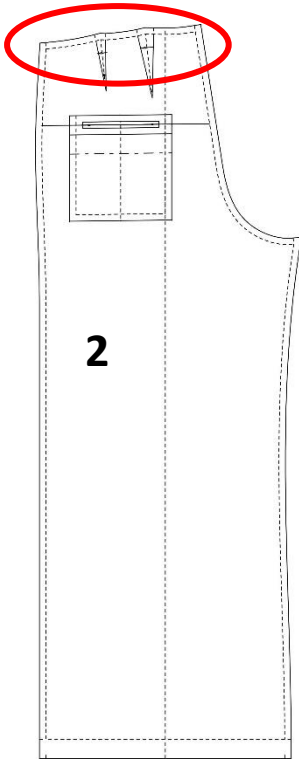


[>>Videos Paspeltasche nähen](#)



Hosenbund Rückenteil

Du benötigst das rückwärtige Hosenteil mit den fertigen Abnähern und den eingenähten Taschen + den Bund



- Den Bund (Beleg) mit der Einlage auf der linken Stoffseite verstärken
- Die Nahtzugabe von 1cm an der unteren Kante nach links bügeln





- Beleg/Bund mit der rechten Seite nach unten **auf die linke Seite** stecken (also rechts auf links)
- annähen



- Bund nach aussen umschlagen
- Auf die Hose stecken
- An der unteren Kante auf die Hose aufnähen
- Auf dem anderen Hosenteil wiederholen

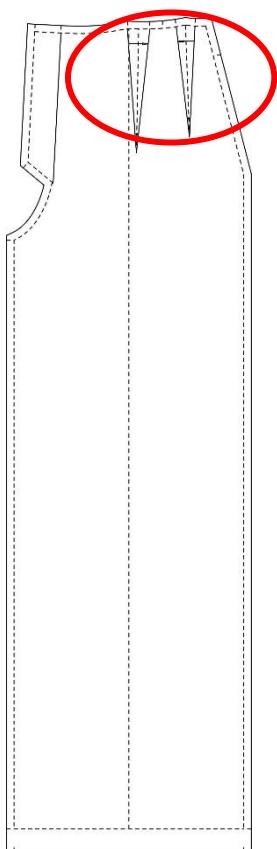


- Sieht dann so aus
- Wenn Du beide Rückenteile fertig verarbeitet hast, geht es mit den Vorderteilen weiter



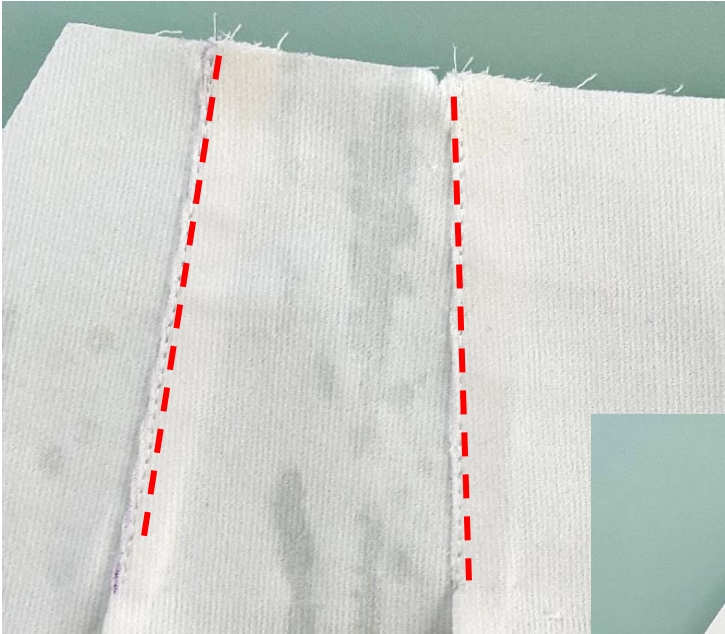
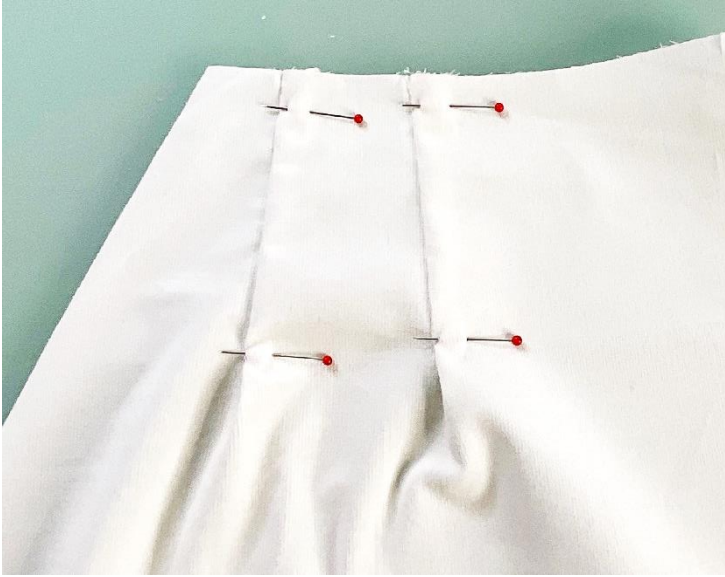
Vorderteil

- Beim Vorderteil starten wir mit den Abnähern
- Abnäher, wie bereits erklärt übertragen
- Im Gegensatz zu den rückwärtigen Abnähern, werden diese Abnäher als kleine aufspringende Falten genäht.
- Markiere Dir in einem Abstand von oben: 8cm in der Höhe. Bis zu dieser Markierung werden die Abnäher zugenäht





- Auf der rechten Seite springen die Abnäher nach unten auf
- Die Abnäher auf der linken Seite Richtung vordere Mitte umlegen
- feststecken



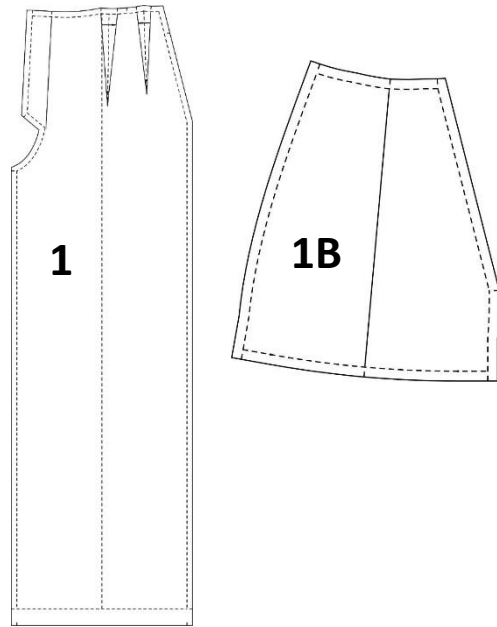
- Knappkantig absteppen
- Und anschließend auslaufend als Falte bügeln
- Sieht dann so aus





Eingriffstaschen nähen

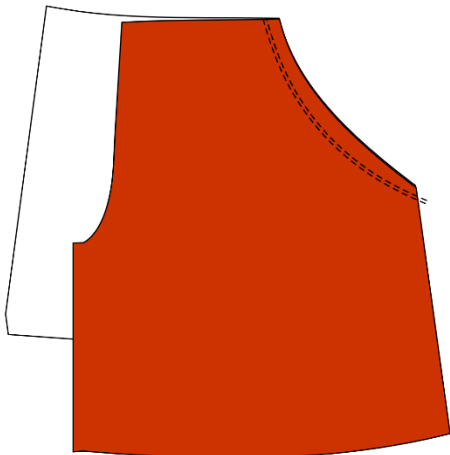
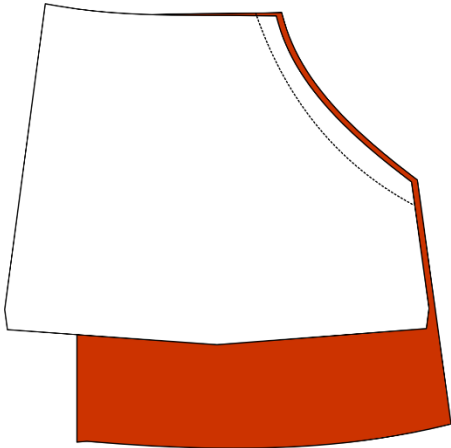
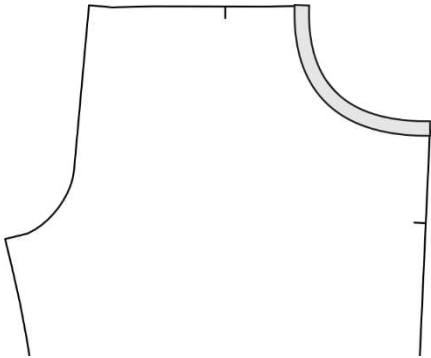
Du benötigst jeweils 1 Hosenvorderteil sowie das Taschenteil, an dem das Seitenteil bereits angeschnitten ist

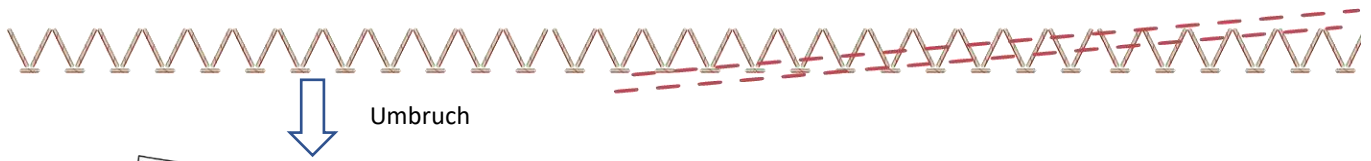


- Das Taschenteil ist vorbügeln
- An den Tascheneingriffen im Vorderteil Nahtband aufbügeln (linke Stoffseite)

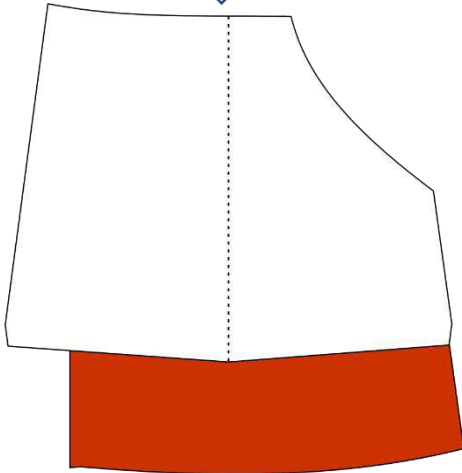
- Das vordere Hosenteil und der angeschnittene Taschenbeutel rechts auf rechts zusammennähen.
- Diese Arbeiten werden bei uns mit der Nähmaschine erledigt – es ist nicht nötig die Eingriffe zu versäubern, da der Taschenbeutel über der Naht liegt und diese somit nicht zu sehen ist

- Teile nach rechts wenden, bügeln, mit einem größeren Stich absteppen
- Das vordere Hosenteil liegt hier mit dem Taschenfutter nach oben

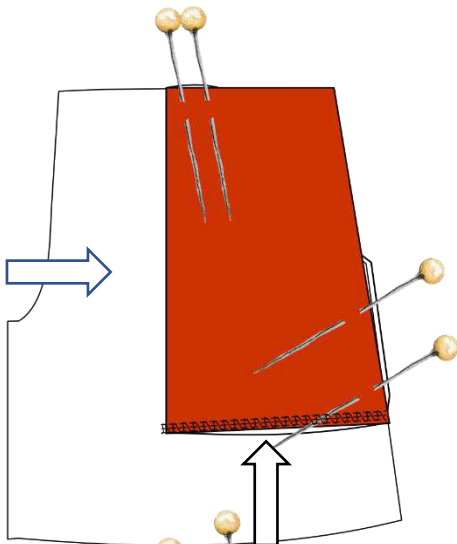




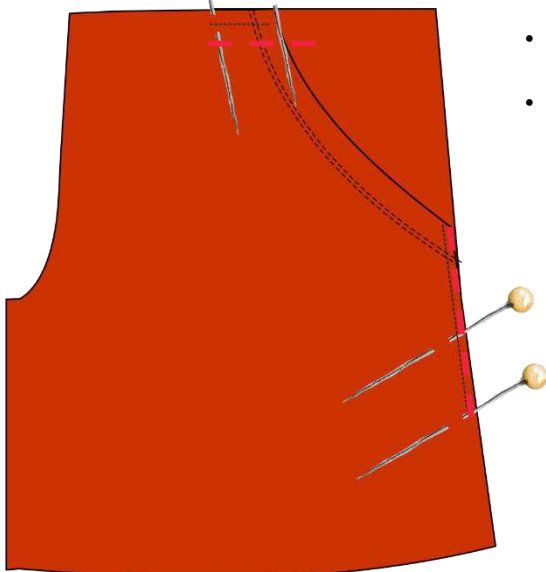
Umbruch



- Am Taschenbeutel befinden sich Markierungen. An dieser Markierung wird das Teil nach außen gefaltet ... (siehe gestrichelte Linie – sie heißt auf dem Schnittbogen „Umbruch Tasche Seitenteil“)



- ... so dass Du nun automatisch auch das fehlende Seitenteil an der Hose vorliegen hast – es ist im Taschenfutter mit angeschnitten. Innen ist nun ein Stoffbruch - unten ist die Tasche noch offen (siehe weißer Pfeil)
- Das umgeklappte Teil wird oben mit ein paar Stecknadeln fixiert und ebenso an der Seite (siehe roter Pfeil). Der Taschenbeutel wird unten an der offenen Seite zusammengenäht



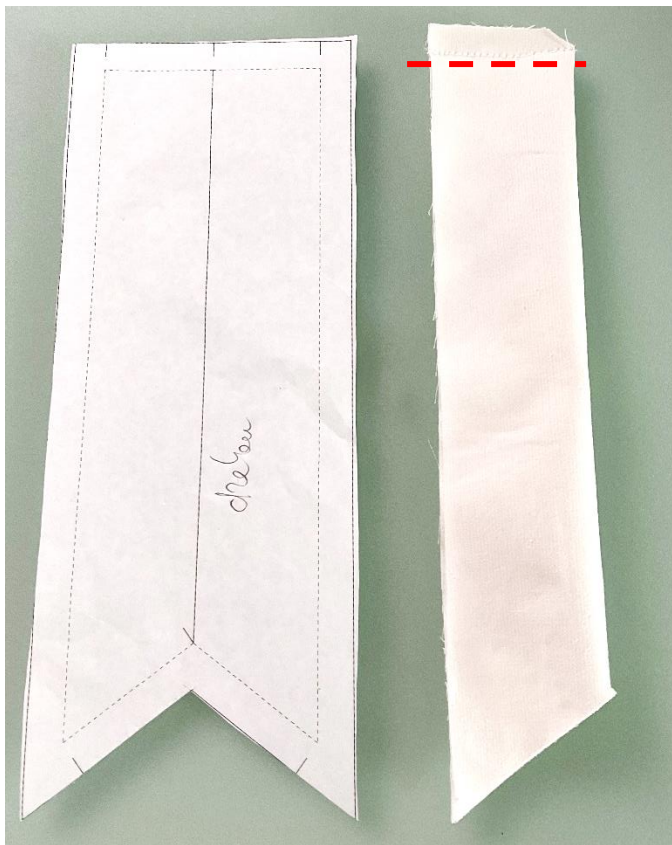
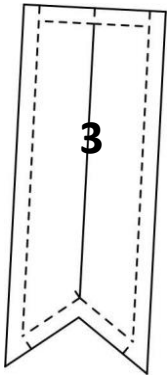
- Dein Vorderteil sieht dann so aus
- Oben, und an den Seiten werden die Taschenbeutel fixiert und können, 0,5cm vom Rand aus gerechnet, zusammengestept werden



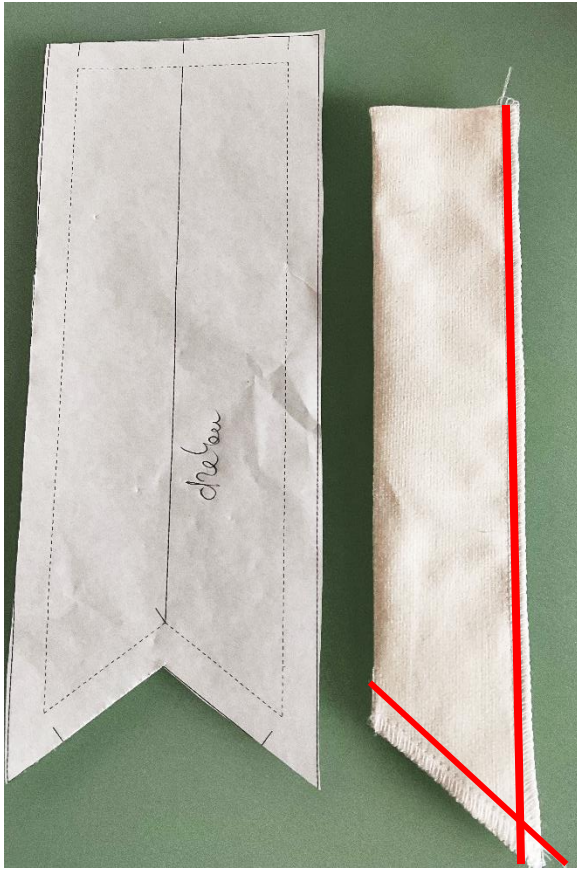
- Die Seitentaschen von oben auf der rechten Seite 4cm zunähen

Hosenreißverschluss

Reißverschluss Beleg



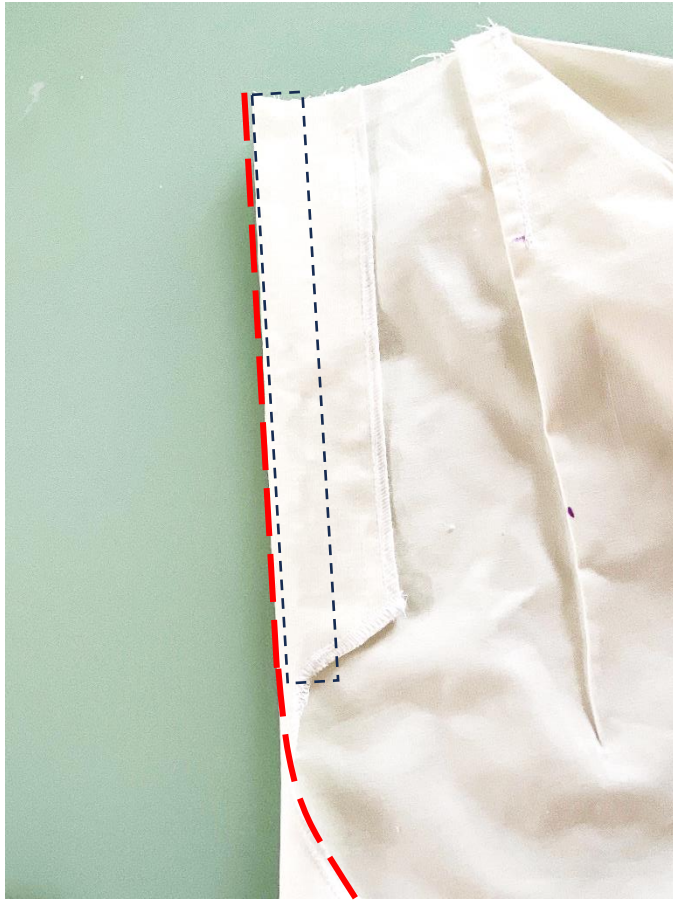
- Den Beleg (mit der rechten Seite nach innen) der Länge nach falten
- Und oben quer nähen
- Die Ecke am Bruch Nahtzugabe schräg abschneiden



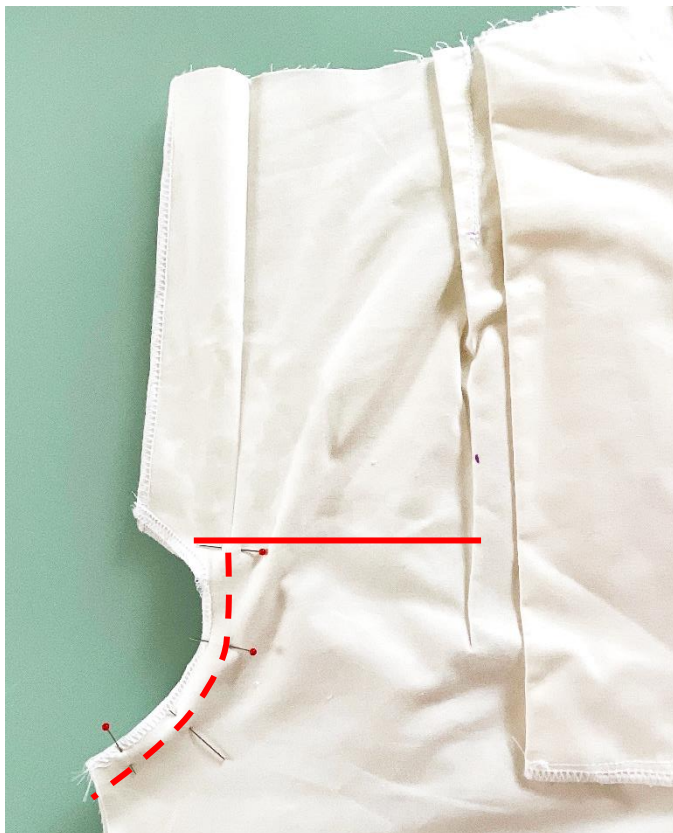
- Wenden
- Ecken ausformen
- Die Kanten mit der Overlock versäubern
- Versäubern



- Die angeschnittenen Belege für den Reißverschluss wie folgt nach links bügeln:
- Auf der linken Seite den Beleg direkt mit 1cm Nahtzugabe nach links bügeln



- Auf der rechten Seite den Beleg inkl. 1cm Nahtzugabe auf die linke Seite bügeln
- In den Bruch auf der Innenseite einen Streifen Nahtband aufbügeln, so sieht die Kante schöner aus und ist stabiler
- Das Band innen auf der linken Seite aufbügeln – es liegt somit zwischen den beiden Stofflagen



- Vordere Mittelnahrt bis zum Beginn des Reißverschlusses schließen
- Wenn Du nun die Teile aufeinander legst, liegt der Beleg auf der rechten Seite obenauf und ist 1cm über die mittlere Naht platziert.
- Damit ist der Reißverschluss nach dem Einnähen verdeckt



- Auf der linken Seite starten
- Den Reißverschluss so einstecken, dass die Reißverschlusszähnen neben dem Stoff liegen
- Reißverschluss annähen





- Zur Info: wir haben hier einen „Endlos Reißverschluss“ vernäht, den wir ausreichend lange abgeschnitten haben.
- Er lässt sich so leichter verarbeiten und wird nach dem Einnähen passend gekürzt
- Den Beleg unter den eingenähten Reißverschluss legen
- Die vordere Mitte auf der Hose markieren. Dort sollte die Nahtzugabe 1cm überstehen





- Feststecken und auf der bereits vorhandenen Steppnaht des Reißverschlusses festnähen
- Achte darauf, dass der Beleg unter der Nahtzugabe von 1cm angelegt wird



- Den rechten Beleg des Reißverschlusses über den bereits eingenähten Teil legen, der Reißverschluss muss dabei geschlossen sein
- An der Kante entlang feststecken oder heften
- Der Beleg endet 1cm ausserhalb der vorderen Mitte



- Von innen sieht das mit dem Reißverschluss so aus
- Den anderen Teil des Reißverschlusses auf den Beleg stecken, dabei den Beleg anheben, er ist nicht mit der Hose verbunden

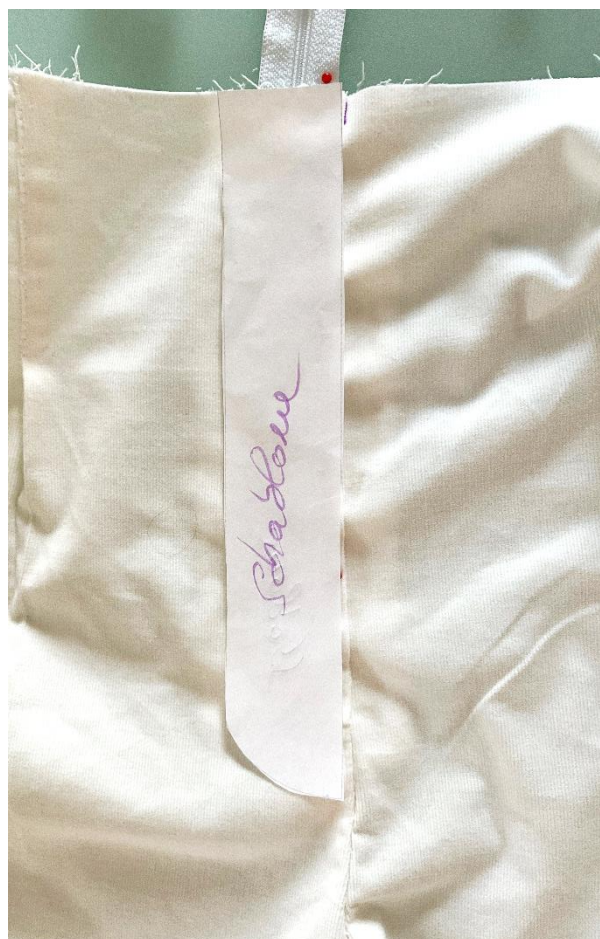


- Beim Nähen des Reißverschlusses den Beleg aufklappen – so dass nur der Beleg mit angenäht ist.



- Fertig eingenäht
- Die Schablone auf die rechte Seite mit der geraden Kante an den Stoffbruch des Belegs legen
- Naht mit der Rundung aufzeichnen.
- An der aufgezeichneten Linie entlang nähen
- Achte darauf, dass der untere Beleg an der Rundung mit festgenäht wird, dann Stopp und den oberen Teil weg klappen

Tipp: Die beigegefügte Schablone kannst Du auf einen Karton übertragen und für spätere Hosenprojekte verwenden – der Arbeitsschritt ist nämlich immer gleich.

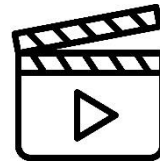




Hose von innen, unten ist der Beleg mit angenäht



[>> Teil 1 Reißverschluss einnähen](#)



[>> Teil 2 Beleg nähen](#)

Belege am Vorderteil



- Die beiden Belege mit Einlage verstärken und an der unteren Kante versäubern
- Beachte: am Rückenteil ist der Beleg als Formbund aussen aufgenäht, am Vorderteil ist es ein richtiger Beleg und wird nach innen eingeschlagen



- Am Vorderteil den Beleg rechts auf rechts auf das vordere Hosenteil legen
- Feststecken
- Annähen
- Bügeln





- Den Beleg nach links einschlagen
- Feststecken
- An der oberen Kante ca. 3mm von der Kante entfernt absteppen



- Am Reißverschluss wird der Beleg schräg eingeschlagen, und später mit ein paar Stichen fixiert



- Auf der anderen Seite reicht der Beleg bis vorne an den Reißverschluss



- Am Beleg die Nahtzugabe von 1cm nach links klappen
- Den Beleg wieder rechts auf rechts, wie auf der anderen Seite, feststecken
- Absteppen und den Beleg nach links klappen



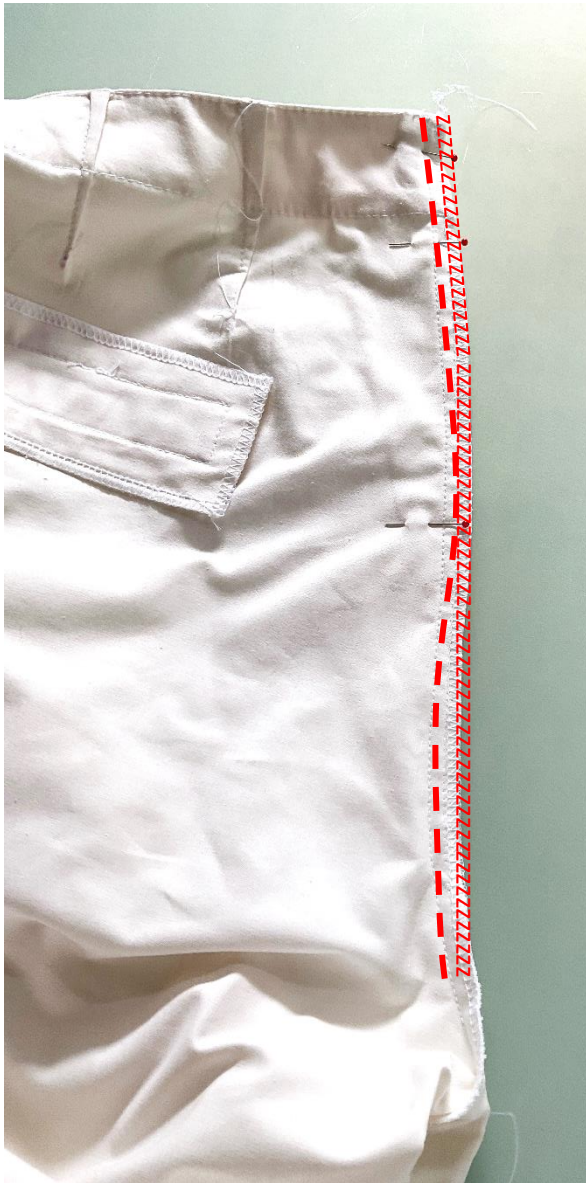
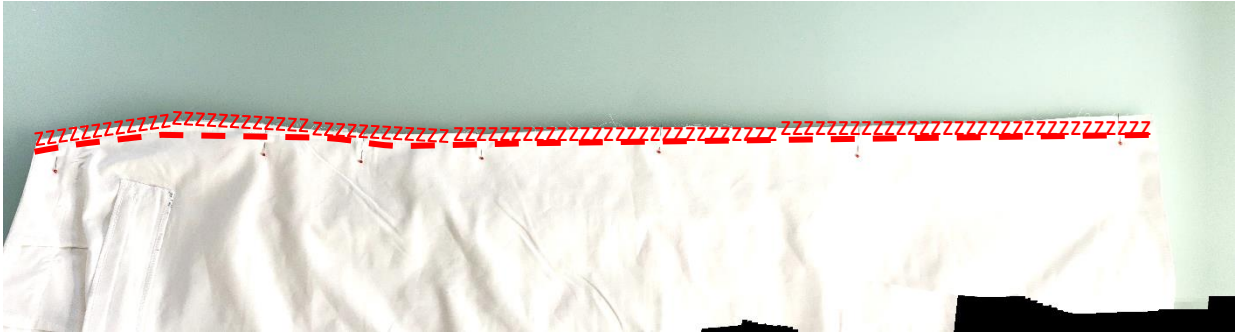
- Die Nahtzugabe des Beleges einschlagen
- Von vorne feststecken



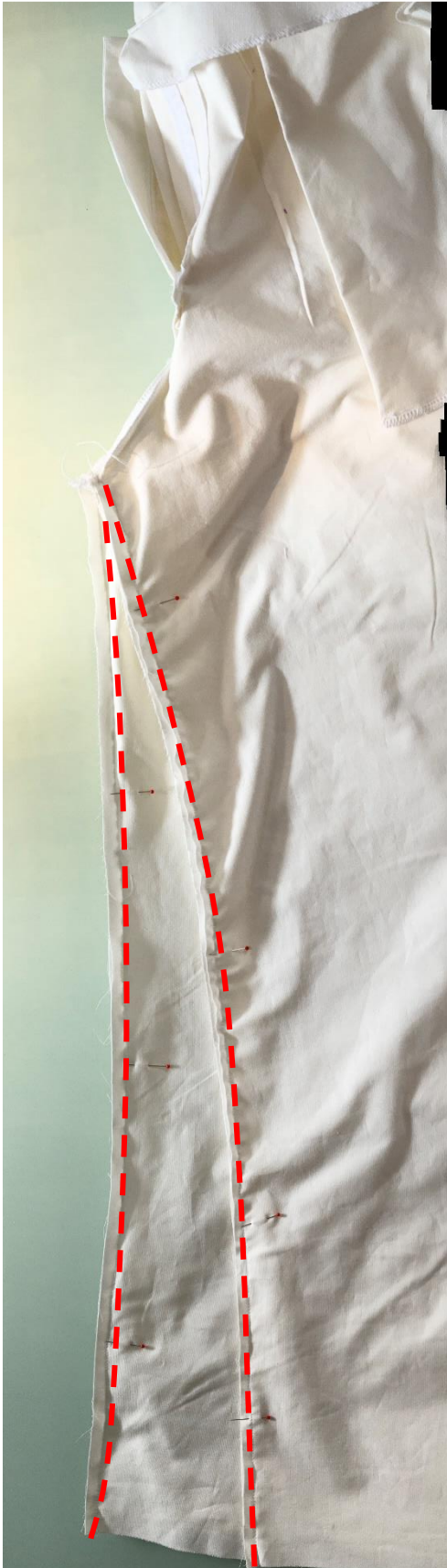
- Und nähen auf der bereits vorhandenen Naht vom Reißverschluss



Seitennaht



- Die beiden hinteren Hosenteile an der
- Mittelnahrt zusammenstecken
- Nähen
- Doppellagig Versäubern



- Und zuletzt die Vorderteile und Rückenteile an der Beininnennaht rechts auf rechts aufeinanderlegen
- Feststecken, nähen, doppeltagig versäubern

Abschlussarbeiten

- Oben kannst Du noch Gürtelschlaufen aufnähen und zum Schließen der Hose ein Häkchen anbringen, auf der anderen Seite eine Schlaufe





Saum nähen:



- Saum von 3cm nach links bügeln
- Mit der Overlock versäubern
- Saum nach links legen und absteppen – sollte es mehr eine Anzughose sein aus Gabardine empfehlen wir Dir den Saum per Hand zu nähen, so dass er aussen nicht sichtbar ist

Gürtelschlaufen nähen:



- Gürtelschlaufen der Länge nach mit der Overlock versäubern
- Auf jeder Seite ca. 8mm nach hinten einbiegen, der Länge nach absteppen
- Die Gürtelschlaufen auf 8cm inkl. 1cm Nahtzugabe abschneiden
- Nahtzugabe am Anfang und Ende einschlagen
- Auf den Bund nähen, jeweils eine Schlaufe zwischen die beiden vorderen Abnäher (Siehe Markierung auf dem Schnitt)
- Und eine Schlaufe in die hintere Mitte

Wer mag kann noch ein Label anbringen.

Hosenfalten

Zum Abschluss noch die Bundfalten in die Hose einbügeln



#hosesusanne

Modell von
[@mama_silangi_naeht](#)



Folge uns auf Social Media
und abonniere unseren Newsletter.



Impressum:
Silvia Vogt
TOSCAminni-Schnittmanufaktur
Scheibenstraße 1
94557 Niederaltich

+49 151 20213643
www.toscaminni.de
info@toscaminni.de
USt-IdNr.: DE 2475607