

06/2025

TOSCAminni
SCHNITTMANUFAKTUR

TOSCAminni

SCHNITTMANUFAKTUR

Designerin:
Silvia Maria P. Vogt

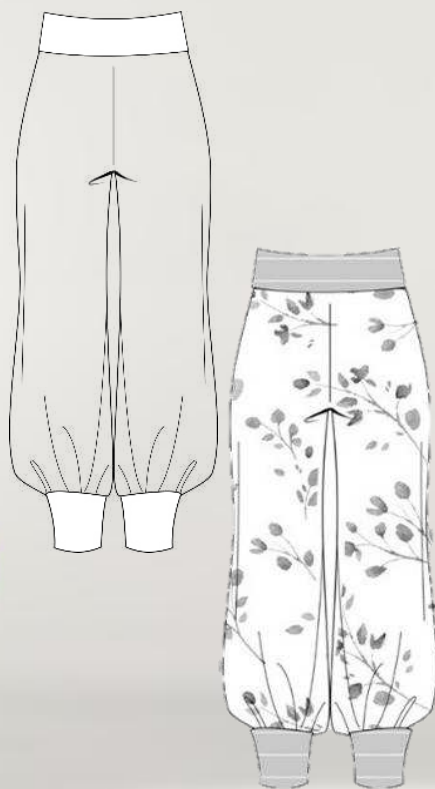
Débutant

BEAMER

A4 / A0

US Letter

**Pantalon
PIPPA
Taille
34-54**



www.toscaminni.de



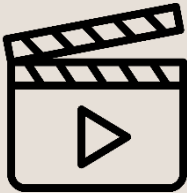
Instructions de couture - Patron



Materiel	
Tissu conseillé	Tissus légers et fluides, par ex. mousseline, viscose, batiste, voile, etc.
Tissu pour bord côte	Bord-côte en jersey ou bord-côte tubulaire

Consommation de tissu en m - largeur du tissu 1,40m ou 1,30m (mousseline)											
Taille	34	36	38	40	42	44	46	48	50	52	54
Pantalon	2,20m pour toutes les tailles - (1x la longueur par jambe de pantalon)										
Bord-côte en jersey	0,30 – Largeur du tissu 1,40m										
ou bord-côte tubulaire	0,60m – Largeur du tissu 60cm										

Tableau de mesures femmes taille 1,68m											
Taille	34	36	38	40	42	44	46	48	50	52	54
Tour d. hanches	86	90	94	98	102	106	110	116	122	128	134



Ce guide contient des séquences vidéo pour une meilleure compréhension

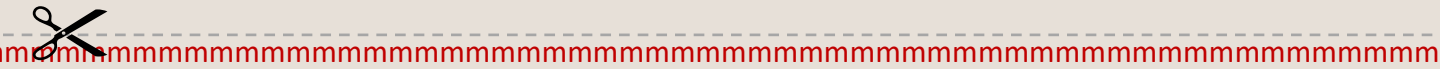


Table des matières :

Droit d'auteur / Coupe Imprimer / Coller	page 3
Support	page 4
Trouver la bonne taille / adapter le patron	page 5
Régler la machine à coudre	page 6
Dessin technique/plan de coupe	page 7
Découpe	page 8

Blog de couture





Droit d'auteur :

Tous les produits de notre boutique en ligne ont été créés et conçus par nos soins. Nos patrons / fichier de broderie / ebook sont protégés par des droits d'auteur et ne peuvent être vendus, donnés, copiés ou modifiés. Nous sommes les seuls à détenir les droits d'auteur, sauf mention expresse.

Coupe sur des calques :

Chaque taille est sauvegardée sur un calque séparé. Il est ainsi possible de n'afficher que les tailles que tu souhaites réellement imprimer. Pour utiliser cette fonction, tu as besoin d'Acrobat Reader, que tu peux télécharger gratuitement sur Internet. Clique sur l'icône de calque dans Acrobat. Reader et affiche ou masque les tailles selon tes souhaits. Assure-toi que les champs "Étiquette" et "Cadre" sont activés. Veille à ce que les calques "Étiquette" - "Numéros de page" et "Cadre" soient cochés.

1. Échelle
2. Réduire les pages surdimensionnées

3. Inscription
4. Numéros de page
5. Cadre

Conseils pour les utilisateurs de vidéoprojecteurs :

Améliore le contraste lors de la projection sur des tissus sombres en effectuant le réglage suivant : Fichier / Édition / Préférences / Accessibilité (ou raccourci Ctrl+K)

- active la coche "Remplacer les couleurs du document"
- décoche la case "Ne changer que la couleur du texte noir ou des graphiques vectoriels".

Imprimer le patron et le coller ensemble :

Chaque imprimante est légèrement différente. Sur notre imprimante (modèle Rico), nous avons sélectionné le paramètre "réduire les pages surdimensionnées" - l'échelle est de 100%. **Sur ton imprimante, le réglage est peut-être différent. Enregistre d'abord les fichiers et n'imprime d'abord que la première page avec le carré test. Vérifie que le réglage de l'impression est correct - le carré test doit mesurer 5x5cm, il doit y avoir un cadre avec une bordure adhésive d'environ 1cm.** Les pages blanches ont été supprimées. Oriente-toi sur le plan de collage + la numérotation des pages pour le collage.



[>>Coller le patron](#)

Support de couture :

Des questions de couture créative ? Nous sommes là pour toi ! 🧵 Ton assistance personnelle TOSCAminni est à tes côtés pour te conseiller et t'aider. Rapide, compétent, direct.



[>>FAQ-page](#)

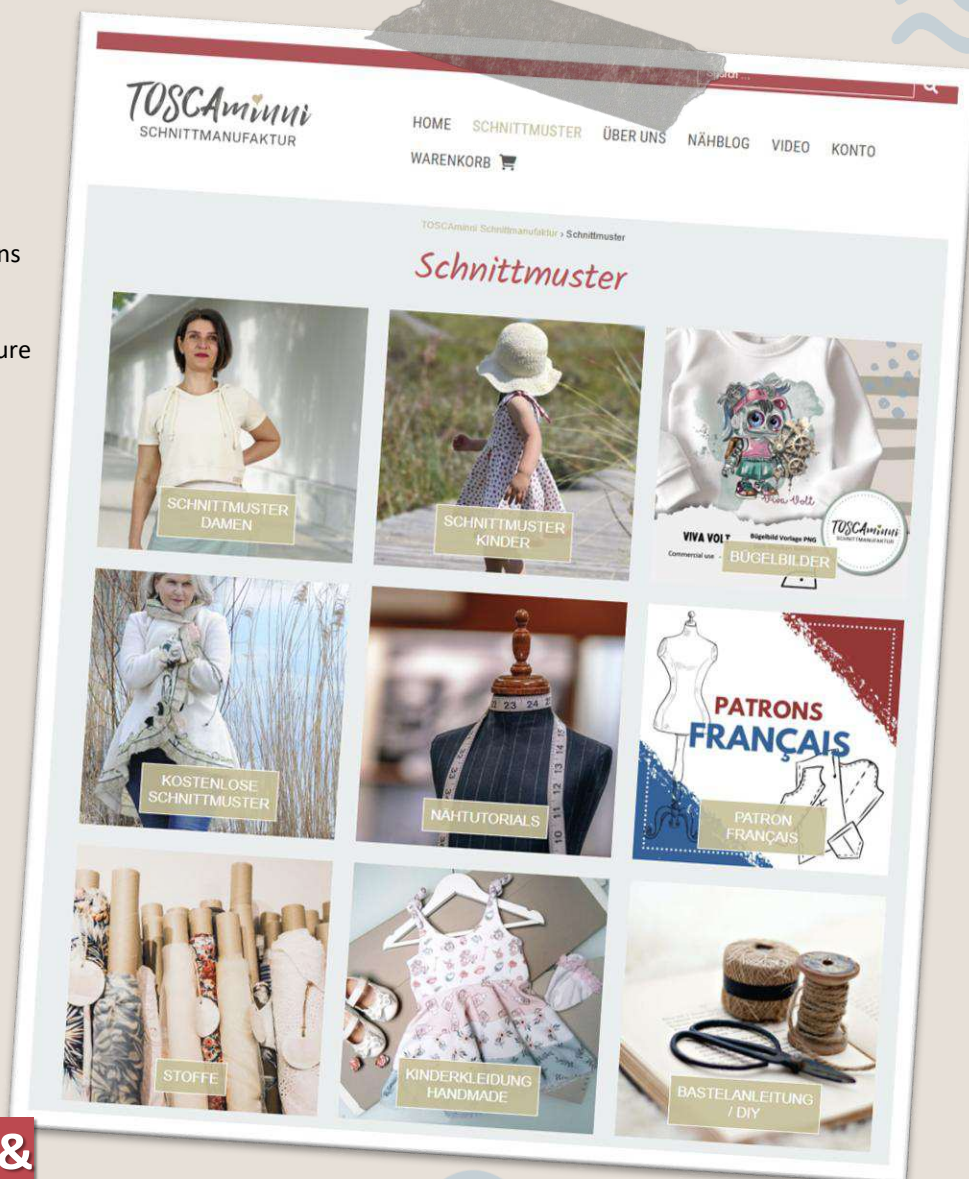
Whats-App: +49 151 18231806

Email: info@toscaminni.de

Boutique en ligne :

Découvre des patrons uniques, des images à repasser et des patrons de tissu dans notre boutique. Des designs personnalisés pour les couturières créatives - des débutantes aux professionnelles. Ton projet de couture t'attend dans la boutique en ligne !

[Vers la boutique](#)



Courrier de couture & rapports sur les tissus :

Participe et fais des économies ! 💡 Des réductions exclusives, des avantages et de l'inspiration directement dans ta boîte aux lettres. Inscris-toi à notre newsletter et profite de deals d'initiés réservés aux abonné(e)s.



CLICK!
HERE!

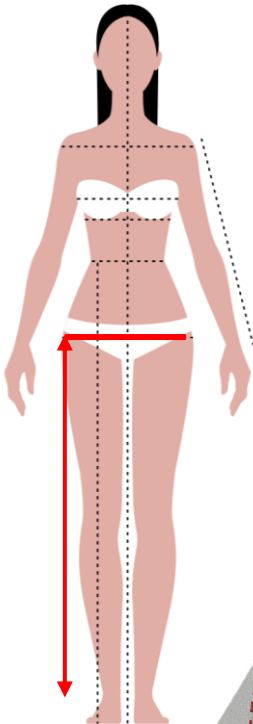


Trouver la bonne taille:

Tableau de mesures femmes taille 1,68m

Taille	34	36	38	40	42	44	46	48	50	52	54
Tour d. hanches	86	90	94	98	102	106	110	116	122	128	134

Informations sur la coupe / préparation du travail



Avec un ebook ou un patron papier, quelle que soit la marque, tu achètes un patron de confection. Cela signifie que tu dois adapter tes propres mesures à ce système de coupe.

Compare encore une fois tes mesures personnelles avec le patron papier. N'oublie pas que le patron comprend déjà le surplus de couture. Marque-le d'un petit trait pour faciliter la prise de mesures.

Si tu hésites entre deux tailles, par exemple tour de poitrine taille 38 - tour de hanches taille 40/42 - nous te recommandons de superposer les deux tailles concernées et de les ajuster aux endroits correspondants.

Tu peux également utiliser un surplus de couture de 2 cm sur les coutures latérales (y compris les manches), ce qui te laisse plus de marge pour les ajustements personnels. Note que le patron comprend déjà 1 cm de surplus de couture.

Remarque sur le choix de la taille :

Cette coupe est une coupe oversize.

Détermine la taille en fonction de ton tour de hanches. Mesure la longueur des côtés pour voir si elle correspond à tes attentes et raccourcis ou rallonges dans la zone de la ligne rouge tracée (voir page 7).

Découper le patron dans la zone de la ligne.

Rallonger :

écarter le patron de la longueur nécessaire - coller le papier entre les deux - ajuster les lignes.

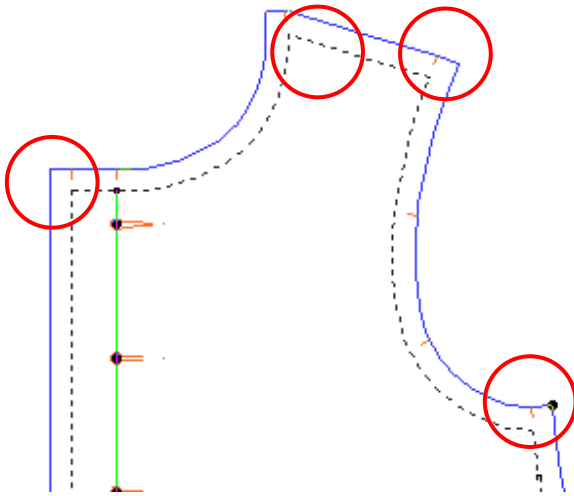
Raccourcir :

Rapprocher le patron de la longueur nécessaire - Fixer avec du ruban adhésif - Aligner à nouveau les lignes.

Le pantalon ou la bord côte doit s'arrêter à la cheville.



Points de repère pour le surplus de couture :



Nos patrons contiennent déjà le surplus de couture. Des points de repère sont insérés dans les coins. Ces points de repère te permettent de connaître la largeur du surplus de couture et de savoir où commencer à coudre. Il en va de même pour l'ourlet.

Ce qu'il faut savoir sur les types de points de la machine à coudre :

Point 1 : point droit normal avec longueur de point 2,5-3

Ce point est nécessaire pour coudre les pièces ensemble, il est fixé au début et à la fin (c'est-à-dire que tu couds avec ta machine quelques points en arrière - normalement il y a un bouton sur la machine pour cela).

Point 2 : point zigzag

Tu peux l'utiliser pour surfiler les bords si tu n'as pas de surjeteuse.

Point 3 : point de surjet

Celui-ci est cousu avec la surjeteuse (nous utilisons une surjeteuse à 3 fils). Si seuls les bords sont surfilés, 3 fils suffisent.

Point 4 : point droit de longueur 5 ou 6 (point de faufilage)

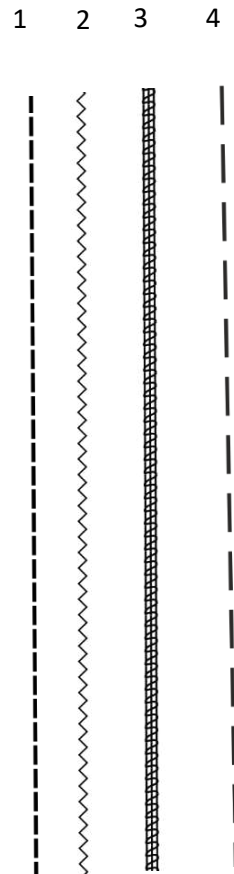
Nous l'utilisons pour le fronçage ou le faufilage. Le fil n'est pas fixé au début/à la fin et on laisse pendre environ 10 cm de fil au début/à la fin. Ceux-ci servent à froncer ou à l'agrafage. Le fil est ensuite retiré.

Coudre avec du jersey

Pour le jersey, tu dois utiliser un point élastique. Avec la machine à coudre, tu disposes de nombreux points élastiques. Veille à utiliser des aiguilles adaptées, il existe des aiguilles spéciales pour le jersey.

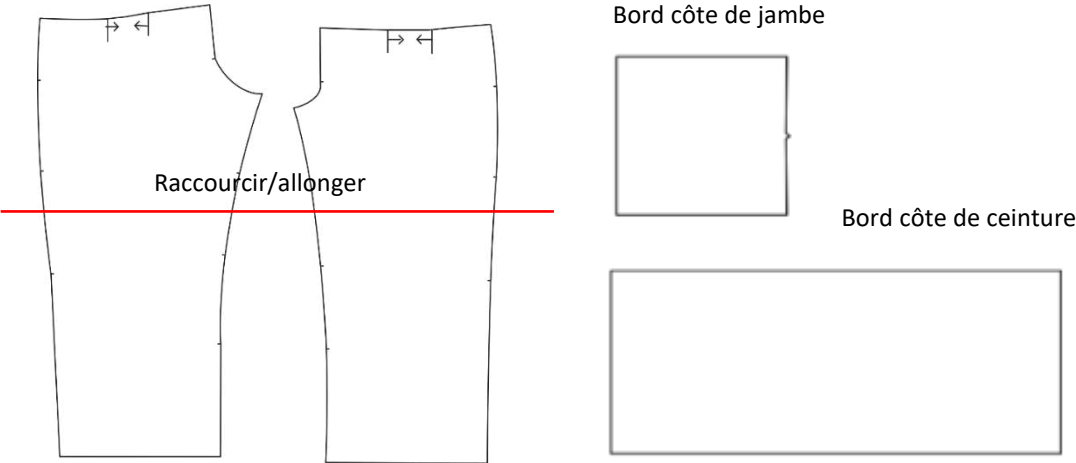
Connais-tu le pied d'entraînement supérieur ?

Les pieds à transport supérieur sont souvent utilisés pour coudre du velours, des tissus à carreaux ou à rayures, afin que rien ne se déplace. Il convient aussi parfaitement au jersey. Avec un pied d'entraînement supérieur, la couche inférieure du tissu ainsi que la deuxième couche au-dessus sont transportées de manière régulière et le jersey ne gondole donc pas.





Plan technique :



Plan de découpe :

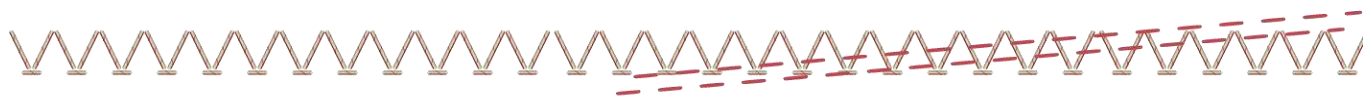
No.	Découpe	Tissu extérieur
1	Devant	2 x opposé
2	Dos	2 x opposé
3	Bord côte ceinture*	1x Pliure du tissu
4	Bord côte de jambe*	2x Pliure du tissu

* Nous avons utilisé du jersey, si tu veux coudre du bord côte tubulaire, tu dois le couper un peu plus étroit, car du bord côte tubulaire s'étire davantage.

Les surplus de couture suivants sont inclus dans le patron :
Coutures 1 cm

Conseil d'entretien :

En général, il faut laver les tissus avant de les coudre de la même manière que l'on veut laver le vêtement plus tard. Donc, pour le lavage à la main - lavage en machine à la machine à laver. Il en va de même pour le sèche-linge.

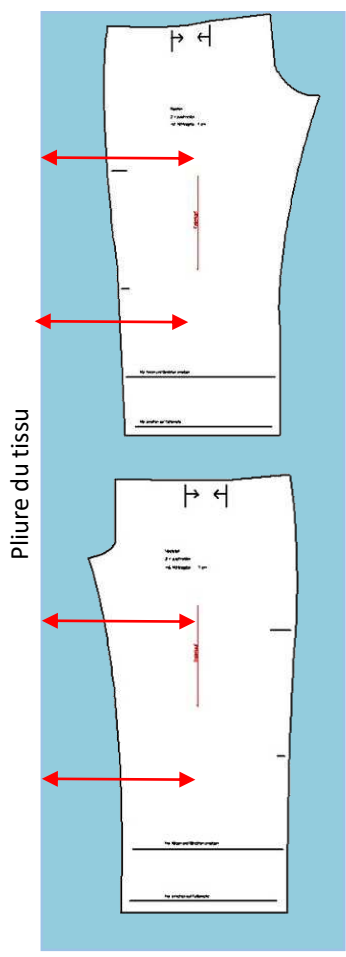


Et c'est parti :

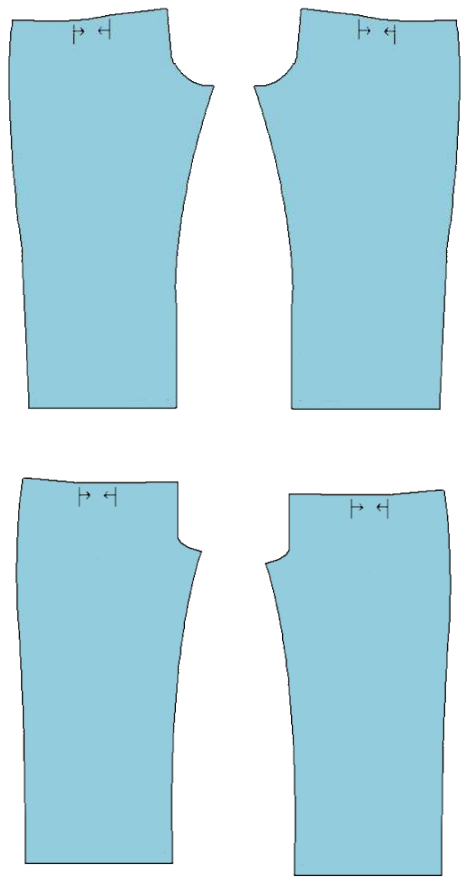
Découper le patron en papier, le poser sur le tissu et le découper. Reporter ensuite les marquages sur les pièces du patron. Pour les tissus qui sont identiques ou unis à gauche et à droite, marquer chaque fois le côté gauche avec un trait de craie.

Plan découpe :

0,70 m



Pièces découpées :



Bord côte Ceinture



Bord côte de jambe



Avant de couper le patron de bord côte de jambe, nous te conseillons de marquer le bord supérieur, car les pièces sont presque carrées.



Poser des plis :



- Après la découpe, faire les marques pour les plis - le mieux est d'utiliser une pince sur le bord/les ciseaux.



- Poser le pli à moitié et coudre environ 3 cm.



- Voici l'aspect après la couture



- Poser les plis sur les 4 parties du pantalon de cette manière.



- Poser le devant et le dos endroit contre endroit.
- Couture de la couture latérale - longueur de point sur la machine à coudre 2,5-3



- Surfiler ensuite la couture en double épaisseur - avec la surjeteuse



- Répéter sur l'autre côté
- Couture surjeteuse (voir flèche)



- Poser les plis en direction de la couture latérale et les fixer avec une aiguille.



- Remettre les deux parties du pantalon endroit contre endroit et coudre la couture centrale avant et arrière.



- Surfiler ensuite avec la surjeteuse



[>>Coudre le bord côte](#)

- Fermer la ceinture vers l'anneau, les beaux côtés sont à l'intérieur.
- Sur le côté court, coudre la couture avec la surjeteuse (comme on utilise ici du jersey ou du bord côte tubulaire, il n'est pas nécessaire de faire une pré-couture à la machine).

Coudre le bord côte :





- Plier la bord côte de ceinture en deux dans le sens de la longueur - le côté droit est à l'extérieur.



- Diviser en quatre
- Marquer





CONSEIL pour les débutants en couture :

Lorsque le tissu est plié, nous cousons d'abord les deux bords ensemble avec la machine à coudre.

Longueur de point 2,5 - 3 Étirer fortement la bord côte de ceinture



- L'avantage est que tu ne dois te concentrer que sur 2 couches de tissu et non sur 3 lors de la couture de la bord côte de ceinture. Ainsi, rien ne peut glisser.



- Cela ressemble alors à ceci



- Insérer la bord côte de ceinture dans le pantalon (endroit contre endroit) - les beaux côtés sont à l'intérieur



- Couture
- Si le jersey ne s'étire pas assez pour s'adapter au pantalon, tu peux d'abord froncer un peu le tissu du pantalon. Nous te montrons comment faire lors de la couture des bord côtes des jambes.
- Tu peux aussi faire des plis.



- Après avoir cousu, surfilez la couture avec la surjeteuse.



- Il ressemble alors à ceci



- Retourner le pantalon sur l'envers
- Épingler les coutures intérieures des jambes
- Coudre



- Surfiler avec la surjeteuse



- Avant d'enlever le patron de bord côte de jambe, nous te conseillons de marquer le bord supérieur, car les pièces sont presque carrées.



- Fermer de bord côte en anneau et coudre (comme précédemment pour le bord côt) de ceinture.



- Replier à moitié
- Reprendre le bord avec la machine à coudre (optionnel)



[>>Froncer](#)



- Fronce l'ourlet inférieur de la jambe de pantalon.
- Pour cela, fais 2 coutures avec un point de taille 4 - la première est en retrait de 0,5 cm par rapport au bord.
- Ne pas bloquer les fils et laisser environ 15 cm de long (début et fin). Poser la deuxième couture 1 cm à côté



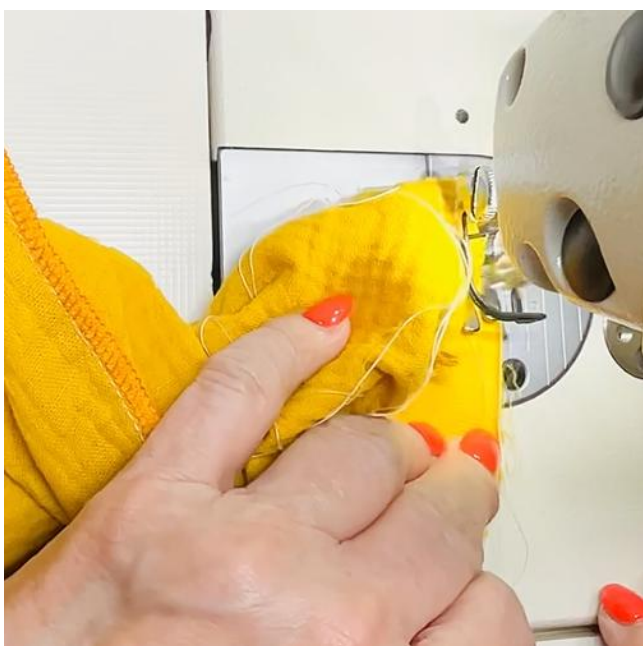
[>>Insérer de bord côte](#)



- Serrer les fils de dessous
- Rentrer légèrement la jambe du pantalon de sorte qu'elle soit un peu plus large que la bord côte - tu devrais pouvoir coudre la bord côte en l'étirant.
- C'est important, car sinon la bord côte de sera trop serrée si elle est déjà ajustée à la largeur nécessaire.
- (Tu peux aussi plier la jambe du pantalon)



- Couper à nouveau en quatre



- ÉpinglerCoudre tout autour, en étirant le bord côte



- Surfiler la couture avec la surjeteuse



- Le pantalon est terminé



- Si tu le souhaites, tu peux ajouter tes étiquettes pour qu'il ait l'air vraiment chic.

#pantalonpippa



BLOG DE COUTURE

Google Chrome traduit
automatiquement tous les contenus
en français



Impressum:

Silvia Vogt
TOSCAminni-Schnittmanufaktur
Scheibenstraße 1
94557 Niederalteich

+49 151 20213643
www.toscaminni.de
info@toscaminni.de
USt-IdNr.: DE 2475607