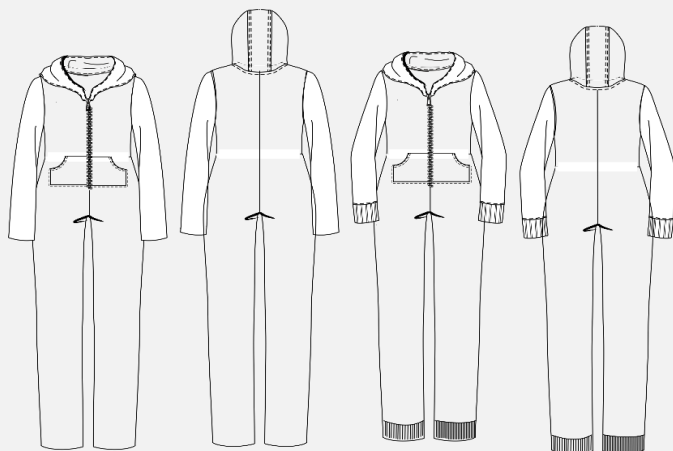


# Overall Viggo + Elna



Schéma en coupe :



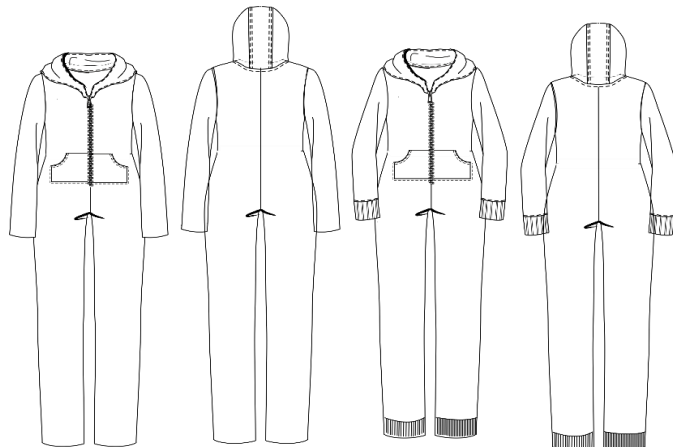
#overallviggo  
#overallelna

Art.-Nr: 5-K-15

Taille: 80-140

Niveau:





## Instructions de couture - Patron

### Liste d'achats Overall Viggo+Elna

#### Matériel

- Micro fleece, sweat jersey, romanit, tissus généralement plus épais  
La flanelle ou des tissus moins extensibles sont également possibles Les tissus tissés avec une part d'élasthanne conviendraient également
- Fermeture à glissière ([Ici, on peut acheter des fermetures à glissière sur mesure](#))
- Tissu optionnel pour les poignets 14 cm/environ 60 cm de large (données approximatives)
- En option, reste de tissu de contraste pour les oreilles de lapin

### Consommation de tissu 1,40 m de largeur de tissu

Taille	Consommation	Fermeture à glissière
80/86	1,20m	24/26cm
92/98	1,40	28/30cm
104/110	1,50m	32/34cm
116/122	1,70m	36/38cm
128/134	1,80m	40/42cm
140	1,90m	44cm

### Table des matières :

Licence d'utilisation	page 4
Trouver la bonne taille	page 5
Ajuster la coupe	page 6
Dessin technique/plan de coupe	page 7
Régler la machine à coudre	page 8
Découper	page 9
Add On Oreilles de lapin	page 19



### Licence d'utilisation

Tu reçois une licence d'utilisation pour chaque produit acheté (patron / fichier de broderie / ebook).

### Utilisation commerciale

Tous les produits que tu as créés toi-même à partir de nos patrons/fichiers de broderie/livres peuvent être vendus à petite échelle (50 pièces). Nous insistons cependant pour que nous soyons mentionnés en tant que fabricant du patron/fichier de broderie/livre avec notre nom "TOSCAminni Schnittmanufaktur" ainsi que l'adresse Internet : [www.toscaminni.de](http://www.toscaminni.de).

**Le client n'est autorisé à modifier et à utiliser les contenus au-delà de l'étendue indiquée qu'avec l'accord du détenteur des droits respectif. Si tu as des questions, contacte-nous à l'adresse [info@toscaminni.de](mailto:info@toscaminni.de).**

### Droit d'auteur

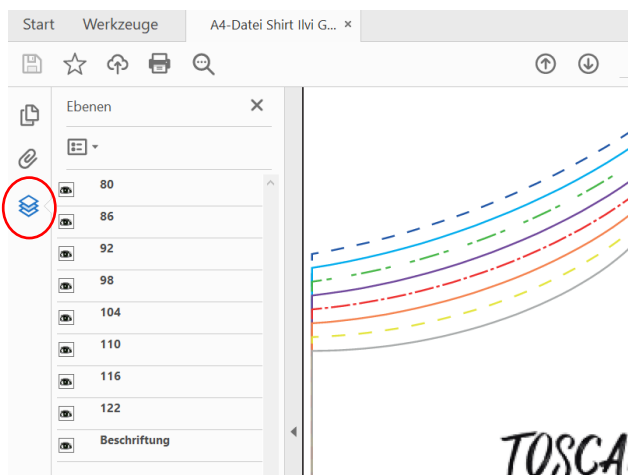
Tous les produits de notre boutique en ligne ont été conçus et créés par nos soins. Nos patrons / fichiers de broderie / ebooks sont protégés par des droits d'auteur et ne peuvent pas être vendus, donnés, copiés ou modifiés.

Nous sommes les seuls à détenir les droits d'auteur, sauf mention expresse.

### Coupe sur des niveaux

Chaque taille est sauvegardée sur un plan séparé. Il est ainsi possible de n'afficher que les tailles que tu souhaites réellement imprimer. Pour utiliser cette fonction, tu as besoin d'Acrobat Reader, que tu peux télécharger gratuitement sur Internet.

Clique sur le symbole de niveau dans Acrobat Reader et affiche les tailles que tu souhaites ou de les supprimer.



### Imprimer le patron et le coller :

tu peux l'imprimer à la taille définie par l'utilisateur ou à la taille réelle. Tu trouveras un carré de test sur le patron, celui-ci doit être de 5/5cm, l'échelle est alors correcte.

Des lignes sont tracées autour des feuilles, avec des indications de rangées et de pages, tu t'en inspireras pour le collage.

### Conseils pour les utilisateurs de beamer :

Améliore le contraste lors de la projection sur des tissus sombres en effectuant le réglage suivant :

Fichier / Edition / Préférences / Accessibilité (ou raccourci Ctrl+K

- active la coche "Remplacer les couleurs du document".
- décoche la case "Ne changer que la couleur du texte noir ou des graphiques vectoriels".



## Trouver la bonne taille

### Déterminer la taille de l'enfant :

Place ton enfant légèrement appuyé contre un mur. Pose un livre sur sa tête et marque sa taille sur le mur. A l'aide de la marque, tu peux mesurer et tu sais quelle est la taille de ton enfant.

### La poitrine :

Placez un mètre ruban autour de la poitrine de votre enfant, il passe sur la poitrine et les omoplates.

### Le tour de taille :

Placer un mètre ruban autour de la taille

### La largeur des hanches :

Place le mètre à ruban autour de la partie la plus forte des hanches

### Longueur du pantalon sur le côté :

La longueur est de la taille à 2 cm du sol.

### La largeur des épaules :

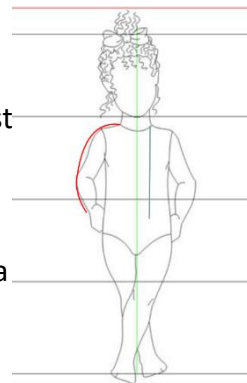
Tu mesures de la cou jusqu'au point d'épaule

### La longueur des manches :

Tu mesures à partir du point d'épaule pour les manches montées à la hauteur de la boule du bras, pour les manches raglan à partir du cou.

### Longueur du dos :

Se mesure de la première vertèbre cervicale à la taille.



## Tableau des dimensions

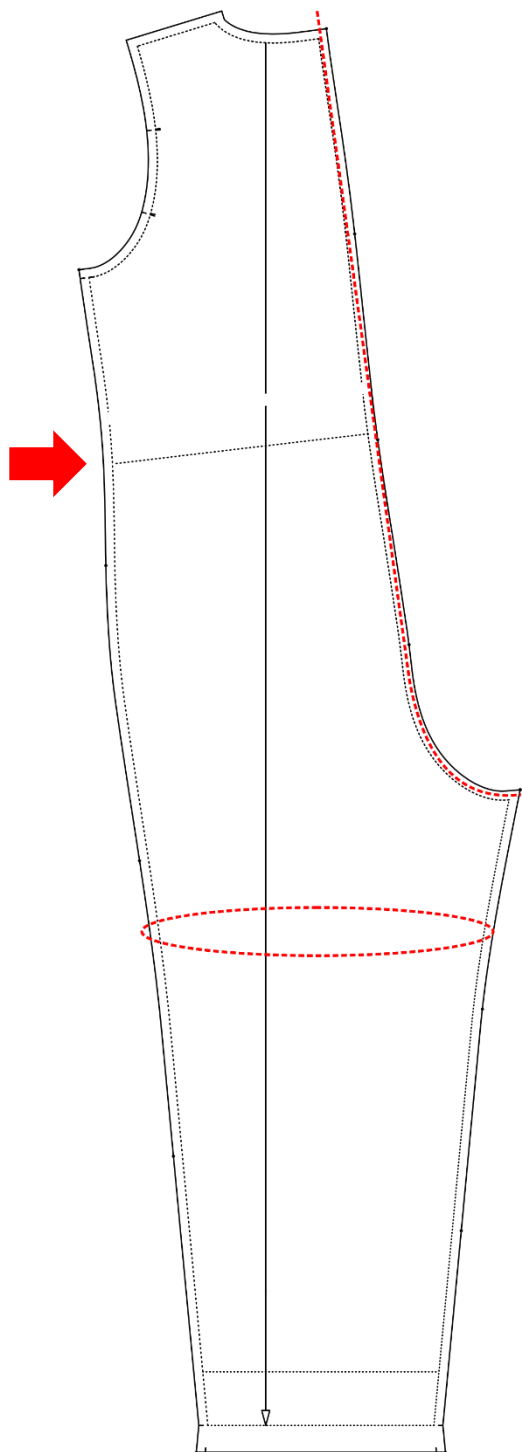
Taille	80	86	92	98	104	110	116	122	128	134	140
Tour de poitrine	50,5	54	55	56	57	58	60	62	64	66	69
Tour de hanches	52	53	55	57	59	61	63	66	69	72	75
Longueur du dos	20,7	22	23,2	24,4	25,6	26,8	28	29,2	30,4	31,6	32,8
Longueur des bras	26	28,3	30,6	32,9	35,2	37,5	39,8	42,3	44,8	47,3	49,8

Compare encore une fois les mesures de ton enfant avec les mesures du patron papier - dessine le surplus de couture, tu dois l'enlever.

Mesure une nouvelle fois la longueur des manches et des jambes et modifie-les en fonction de la longueur que tu souhaites.



## Mesurer la coupe



Les mesures suivantes sont importantes pour un bon ajustement :

- Tour de poitrine
- Tour de hanches

Contrôler en plus pour une combinaison :

- longueur du dos jusqu'à l'entrejambe
- Cuisses (circonférence)
- Longueur des manches
- Couture latérale/= longueur de la combinaison jusqu'à la cheville

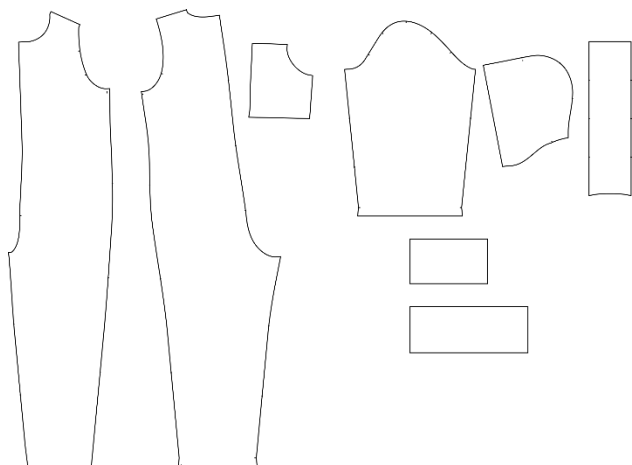
Si la longueur arrière est trop courte ou trop longue pour toi, sépare le patron à la taille - la ligne est tracée sur le devant et le dos - écarte ou rapproche-le de la différence avec la mesure dont tu as besoin et relie à nouveau les lignes.

Rappel : dessine le surplus de couture inclus dans le patron, car tu dois le calculer.

Il suffit de marquer le surplus de couture à l'endroit où il est mesuré.



## Plan technique :



## Conseil d'entretien :

En général, il faut laver les tissus avant de les coudre de la même manière que l'on veut laver le vêtement plus tard, c'est-à-dire à la main pour le lavage à la main - en machine pour le lavage en machine. Il en va de même pour le sèche-linge.

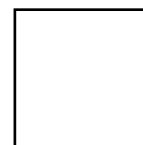
## Plan de découpe

Découpe	Tissu extérieur
Partie devant	2x opposé
Partie dos	2x opposé
Capuche Partie latérale	2x opposé
Partie centrale	1x
Manches	2x opposé
Manchettes alternatives	2x
Alternative : poignets de jambes	2x
Poches	2x opposé

Tissu extérieur



Dos



Pour les poignets, veuillez utiliser du tissu à poignets

### Les marges de couture sont les suivantes :

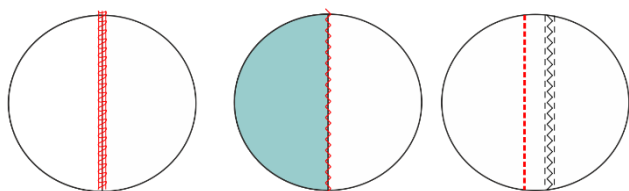
Coutures 1cm  
milieu avant de la fermeture éclair 2cm  
Ourlet jambes 3cm  
Ourlet des manches 3cm



## Régler la machine à coudre "pour le jersey" :

### Coudre avec la surjeteuse

La méthode la plus simple est d'utiliser une surjeteuse. Veille à bien régler le différentiel de ta surjeteuse pour éviter que le jersey ne gondole.



Une [>>vidéo géniale à ce sujet est d'ailleurs disponible sur Makerist.](#)

Si tu couds à la machine, nous te conseillons de coudre d'abord les coutures avec un petit point de surpiqûre (longueur 2-2,5) et de surfiler ensuite les deux épaisseurs avec un point de surjet.

### Coudre avec la machine à coudre

Il existe aussi des pieds de machine à coudre qui ont un petit couteau intégré et qui coupent également les franges.

Pour le jersey, tu devrais utiliser un point élastique. La machine à coudre met à ta disposition de nombreux points élastiques.

Veille à utiliser des aiguilles adaptées, il existe des aiguilles spéciales pour le jersey.

Si tu n'as pas de surjeteuse, tu peux surfiler les tissus avec un point zigzag.

De tels points ou des points similaires sont probablement à ta disposition avec ta machine à coudre. Le point zigzag triple convient parfaitement aux ourlets élastiques et à la couture de sous-vêtements - il est très décoratif et durable avec le fil correspondant.



### Tu connais le téléporteur supérieur ?

Les pieds à transport supérieur sont souvent utilisés pour coudre du velours, des tissus à carreaux ou à rayures, afin que rien ne se déplace.

Ce que l'on ne sait peut-être pas, c'est qu'il convient aussi parfaitement au jersey. Avec un pied à entraînement supérieur, la couche inférieure du tissu ainsi que la deuxième couche supérieure sont transportées de manière régulière et le jersey ne gondole pas..



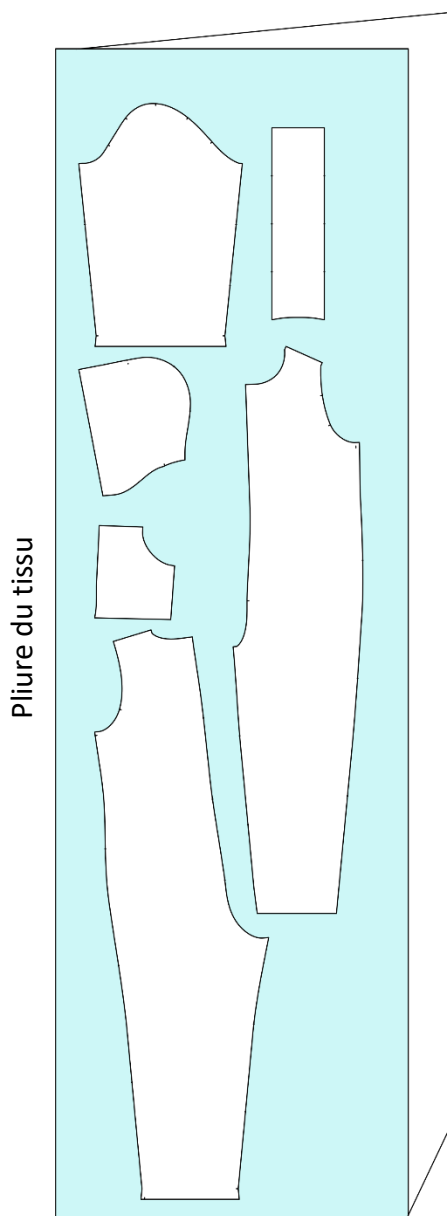
## Et c'est parti !

Découper le patron en papier, le poser sur le tissu et le découper. Reporter ensuite les marquages/marquages sur les pièces du patron.

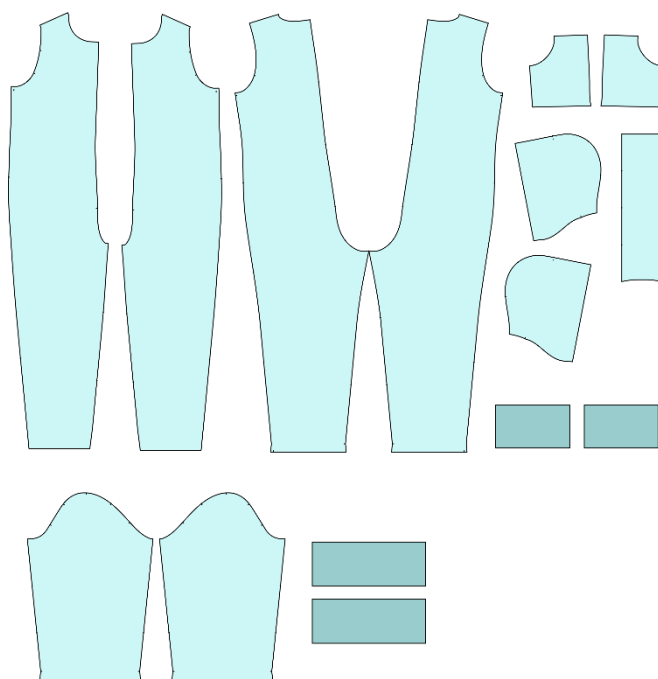
Pour les tissus qui sont identiques ou unis à gauche et à droite, marquer le côté gauche avec un trait de craie.

Si tu veux coudre des poignets, le patron doit être raccourci avant la découpe. Les lignes d'orientation se trouvent sur le patron

### Plan d'exposition des tissus



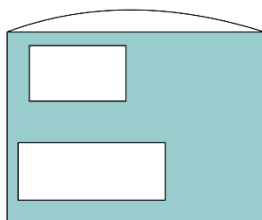
### Pièces découpées



- Partie devant 2x opposé
- Partie dos 2x opposé
- 2 Manches opposé
- 2 x Capuche opposé + 1 Partie centrale

#### Alternative

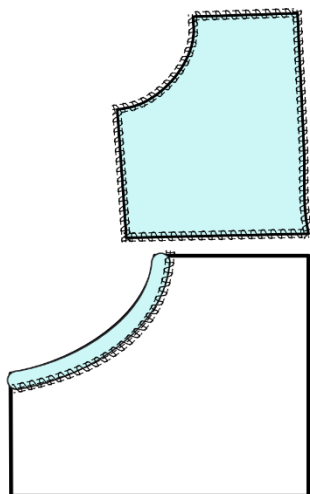
- 2x Poignets
- 2x Bas de jambes
- 2x Poches





## Poches

- Surfiler la poche
- Repasser l'empiècement de la poche 1 cm vers la gauche
- Couture
- Reporter les marques de la poche sur le devant

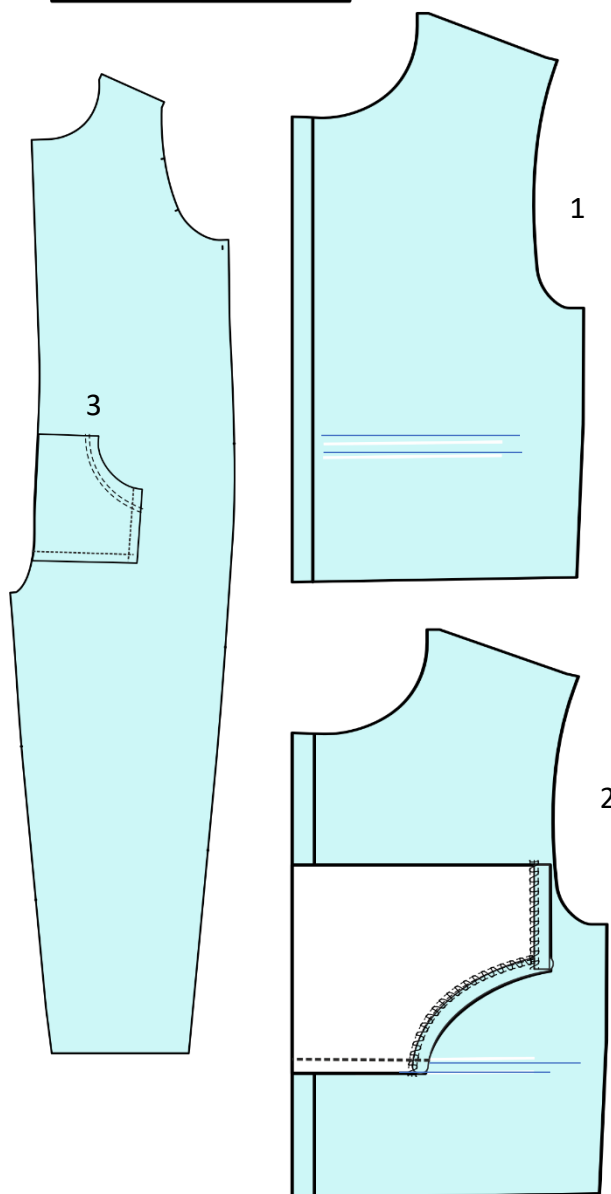


- Tracer une deuxième ligne pour le surplus de couture (1)
- Placer le sac (à l'envers) sur la deuxième ligne (2).
- Coudre sur la première ligne (2)

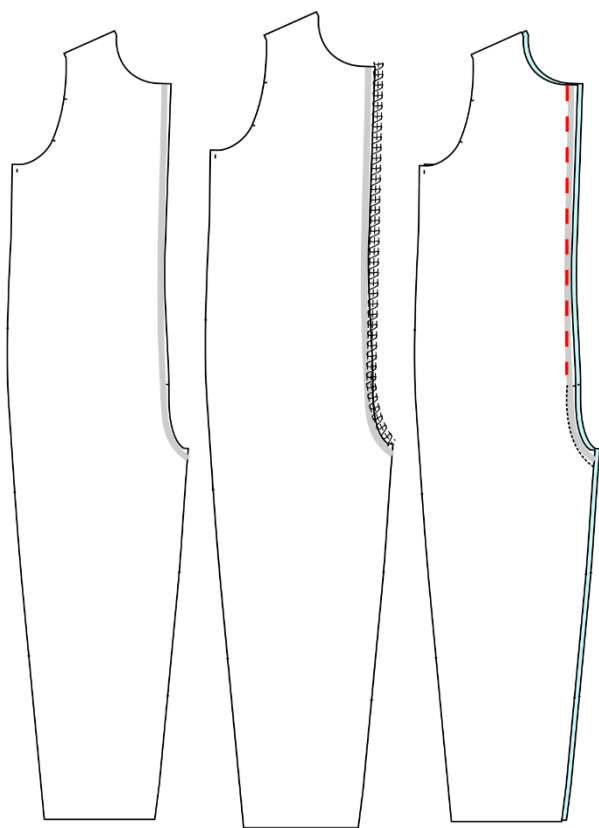
- Replier le sac vers le bas
- Sur le côté et en bas, repasser les surplus de couture de 1 cm vers l'envers (tu peux aussi le faire avant de coudre) (3)
- Coudre la poche
- Répéter sur l'autre côté
- Veille à ce que les deux poches soient à la même hauteur.

- Si le tissu est très épais, nous te conseillons de coudre les poches plus à l'intérieur de la partie avant.

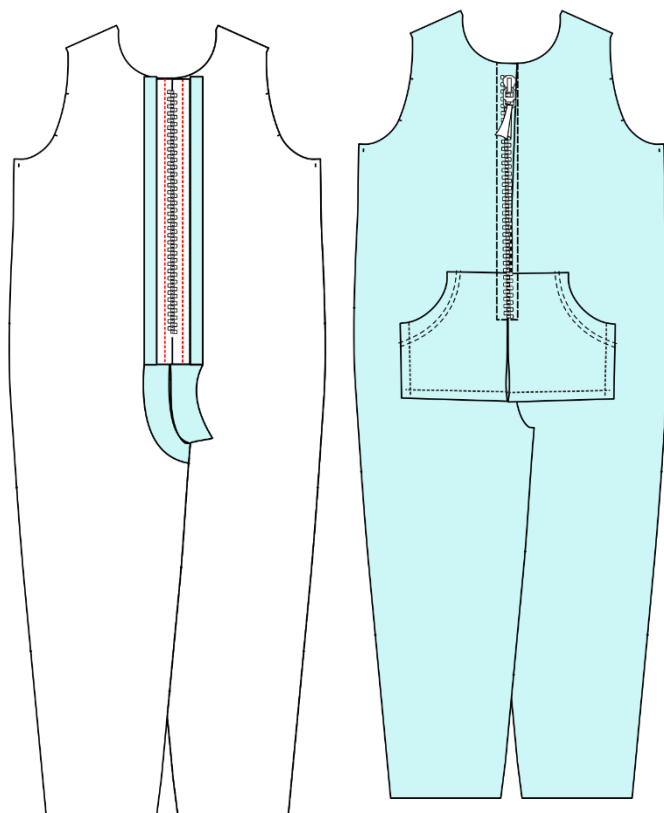
- Un deuxième repère pour les poches se trouve dans le patron. Cela signifie également que tu dois repasser la poche sur le devant de la poche également 1 cm vers l'envers et coudre la poche ainsi.



## Fermeture à glissière



- Avant de coudre la fermeture à glissière, les bords avant sont surfilés avec la surjeteuse - pour le surfilage, il faut noter que tu peux surfiler tous les bords en premier ou que tu peux surfiler tes bords en fonction des étapes de couture.
- Cela signifie que presque tous les bords peuvent être surfacés en double après la pose de la couture. Selon le tissu choisi, tu peux aussi coudre les pièces ensemble avec la surjeteuse, ce qui évite cette étape de travail.
- Pour que la fermeture éclair soit plus facile à coudre, il faut appliquer du ruban de couture sur le côté gauche. La bande est placée en retrait de 0,5 cm du bord.
- Coudre la couture de l'entrejambe jusqu'au repère - attention au surplus de couture de 2 cm.
- Agrafer la partie supérieure avec un grand point "5" - il n'y a pas d'arrêt, car la couture doit être ouverte après la couture.



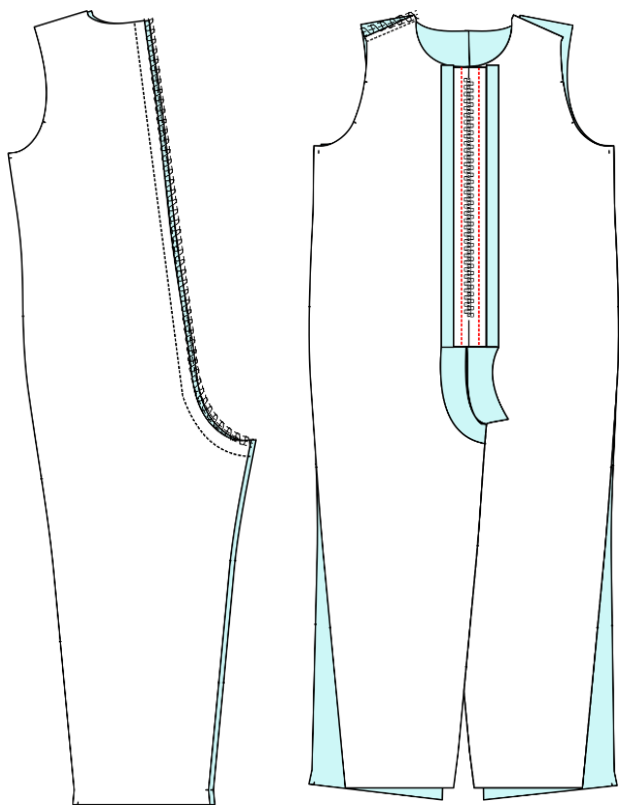
- repasser la couture à plat

**Conseil :** repasser la fermeture éclair avant de la coudre pour éviter qu'elle ne se déforme.

- Poser la fermeture éclair au milieu - épingler - ou bien la coller avec du powertape.
- Veille à ce que les poches se rencontrent à la même hauteur.
- Coudre la fermeture à glissière La fermeture à glissière est piquée sur le côté droit.

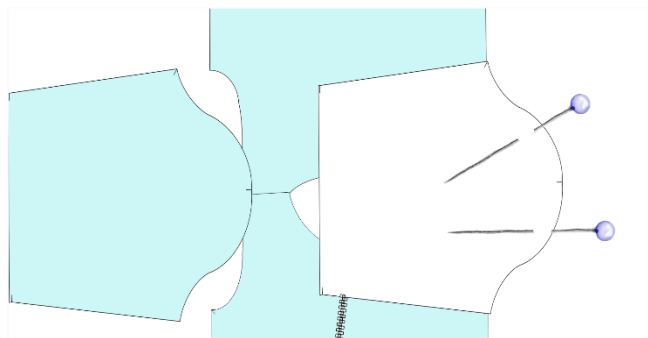


## Coudre ensemble les parties avant et arrière



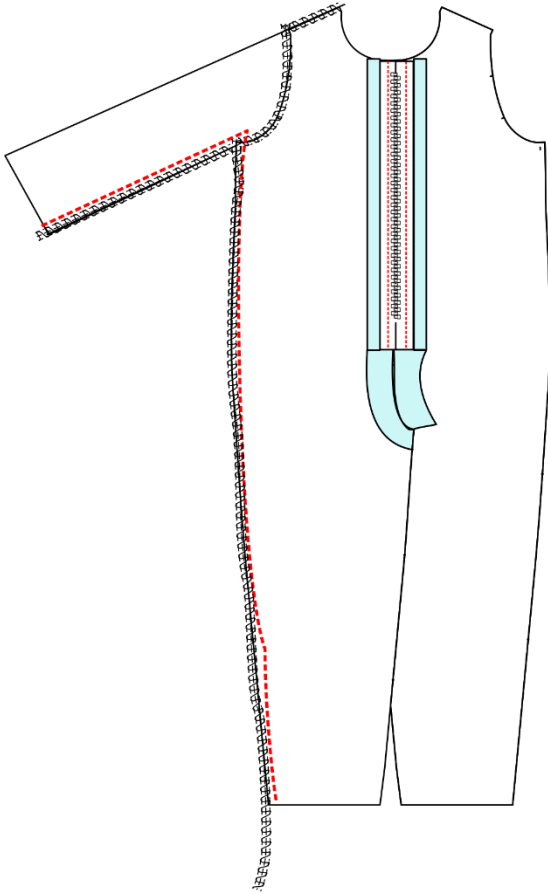
- Poser les parties centrales arrière endroit contre endroit
- Coudre la couture centrale arrière et éventuellement surfiler
- Poser les parties avant et arrière, endroit contre endroit
- Coudre les deux coutures d'épaules et éventuellement surfiler

## Couture des manches

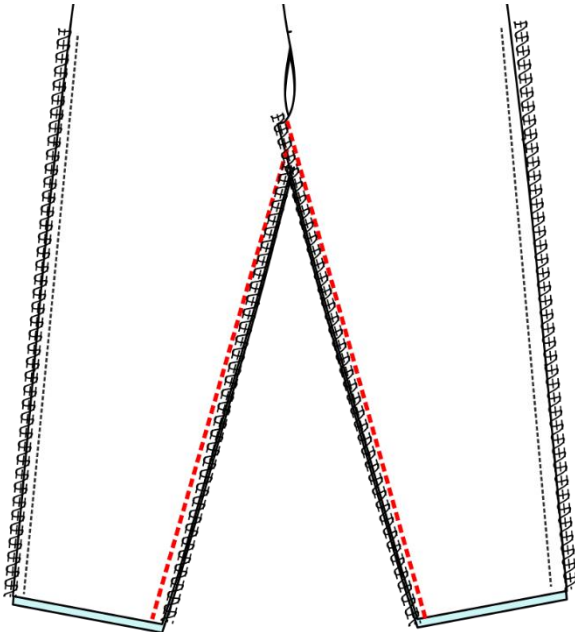


- Coudre les manches des deux côtés, observer les points de couture qui se trouvent dans les parties avant/arrière, ainsi que sur les deux manches.
- La couture se fait sur le côté intérieur des manches
- Surfiler la couture de la manche en double épaisseur





- Coudre les coutures latérales des deux côtés.
- Ici aussi, il y a des points d'ajustage qui doivent se rencontrer pour que les pièces ne soient pas déformées lors de la couture - tu mets une épingle à ces points d'ajustage comme point de repère.
- Surfiler à nouveau après la couture

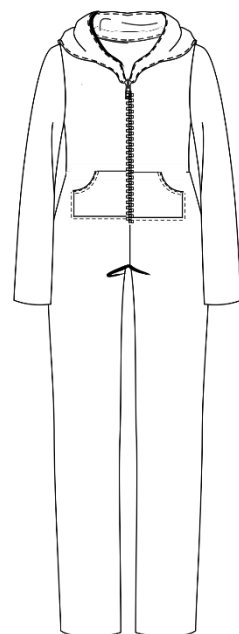


- Épingler les coutures intérieures des jambes
- Coudre
- Les coutures de l'entrejambe se rejoignent
- Surfiler ensuite



## Ourlets de manches et de jambes

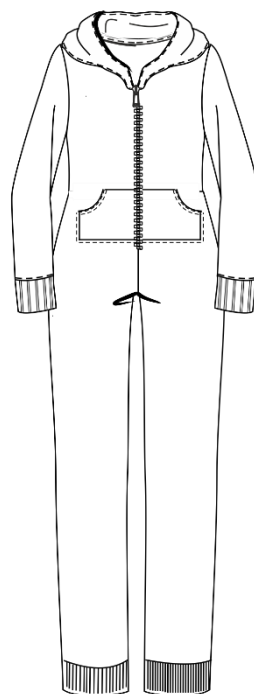
- Si tu as choisi de ne pas faire de manchettes, repasse les ourlets de 3 cm vers l'intérieur.
- Soit coudre avec la couverture à partir de l'endroit - dans ce cas, il n'est pas nécessaire de surfiler.
- Ou bien surfiler d'abord avec la surjeteuse, ou bien à la machine à coudre avec un point semblable à celui de la surjeteuse.
- Piquer ensuite à la machine à coudre, point 4, en partant de l'endroit.



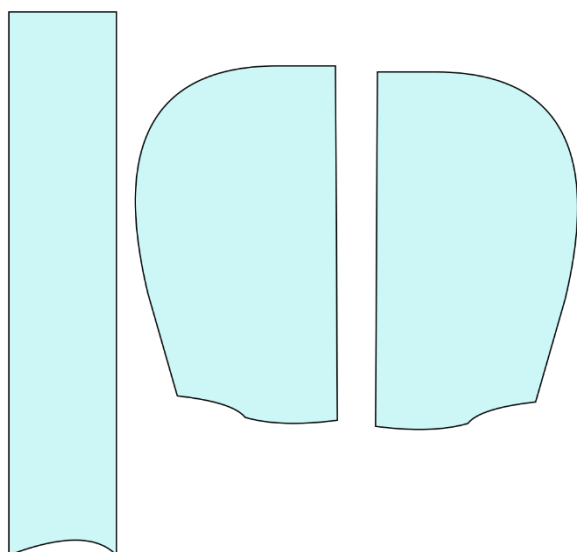
ou

## Poignets

- Fermer les poignets en anneau
- Plier en deux
- Couture de la manche ou du bas de la jambe en l'étirant.
- Si tu ne sais pas encore exactement comment coudre cela, un tutoriel supplémentaire est joint au patron.

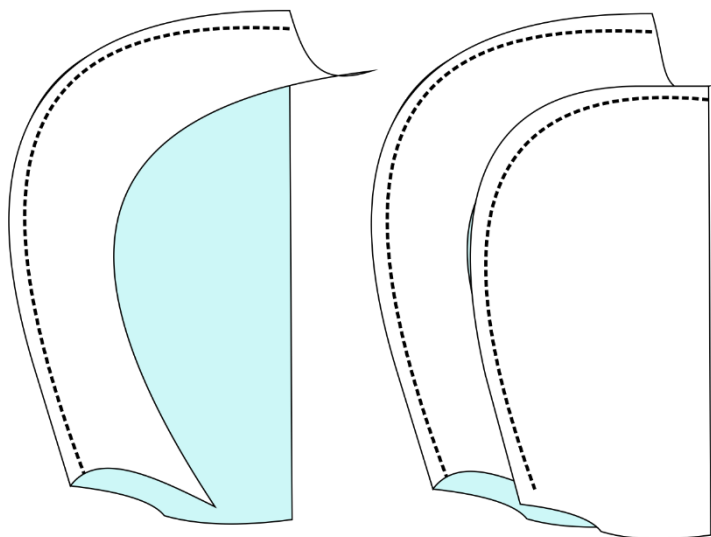


## Capuche

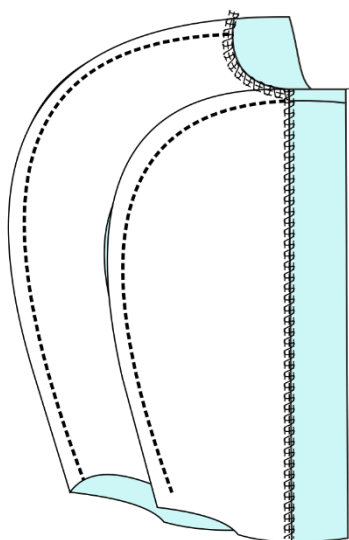


- Tu as besoin de la partie centrale et des deux parties de la capuche.

Si tu veux ajouter des oreilles de lapin, tu dois les coudre maintenant.

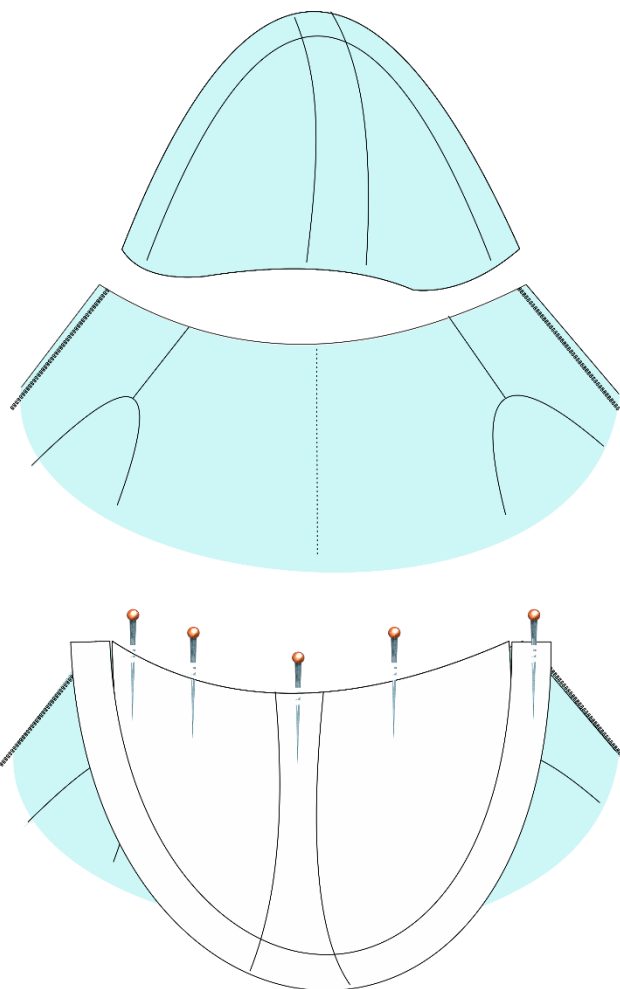


- Coudre la partie centrale aux deux parties de la capuche.
- Surfiler éventuellement



- Surfiler d'abord l'ouverture
- Repasser à gauche sur 6 cm, ne pas encore coudre
- La capuche est épinglée à l'encolure de la combinaison.





La capuche est cousue à l'encolure et va jusqu'à l'avant de la fermeture éclair :

Épingler et coudre la capuche

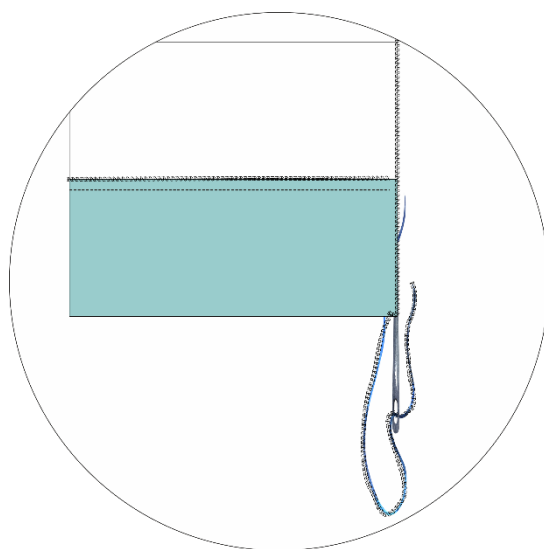
Lorsque tu épingles la capuche, fais attention aux points d'épaules. Une autre orientation est le centre arrière - il reste encore une ouverture de 6 cm qui dépasse le centre avant et qui sera cousue lors de la deuxième étape de travail.

Épingler la bordure de 6 cm et coudre :

Maintenant, tu poses l'ouverture sur le côté gauche - elle est cousue séparément - si tu retournes la dentelle après, la fermeture à glissière est également surfilée.

### Travaux finaux

- Couper tous les fils qui dépassent.
- Coudre les chenilles de surjeteuse dans les coutures avec une grosse aiguille et les bloquer sur le devant avec la machine à coudre pour que rien ne s'ouvre.
- Pour finir, repasser complètement



### Photos de la finition de la capuche

- Épingler la capuche à l'encolure
- Sur le bord avant, il y a une ouverture de 6 cm.



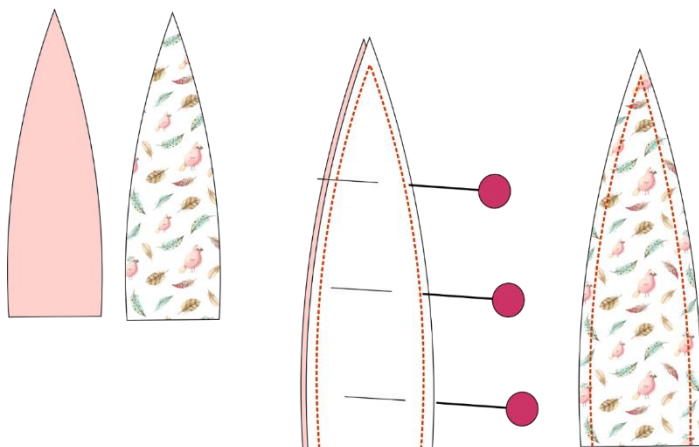




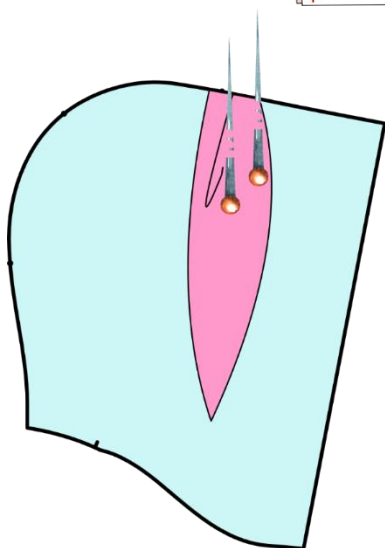
- Surfiler le bord de l'ouverture
- Replier l'ouverture vers l'intérieur, la fermeture éclair se trouve dans le bord.
- Rabattre également le bord surfilé
- Retourner le bord vers l'extérieur et coudre fermement l'ouverture, en rabattant le bord surfilé de 0,7 mm vers l'intérieur, de sorte que l'ouverture soit surfilée.



## Add on Oreilles de lapin



Il y a 3 tailles différentes d'oreilles de lapin dans la coupe, choisis celle qui te plaît.



- Poser un tube de tissu supérieur et un tube de doublure endroit contre endroit, coudre tout autour.
- Laisser le bas ouvert pour le retournement
- Retourner l'oreille après la couture, former la pointe, couper éventuellement un peu le surplus de couture - repasser les oreilles en forme
- Piquer encore une fois tout autour - à 1 cm du bord
- Les oreilles terminées sont épinglées à la marque correspondante sur la partie de la capuche, ce n'est qu'ensuite que tu couds les parties avec la partie centrale de la capuche.

### Félicitations, tu as réussi et tu peux être fier de toi !

Nous serions heureux si tu marquais tes œuvres pour que nous puissions les admirer.

Hashtags : **#toscaminni #overallviggo #overallelna**

**Tu es sur Makerist ?** Tu peux aussi montrer tes créations dans la [galerie](#) ici - nous serions heureux que tu nous mettes un lien et que tu donnes ton avis sur le patron.

### Impressum:

Silvia Vogt  
TOSCAminni-Schnittmanufaktur  
Scheibenstraße 1  
94557 Niederalteich  
0160-4546016  
[www.toscaminni.de](http://www.toscaminni.de)  
info@toscaminni.de  
USt-IdNr.: DE 247560793

