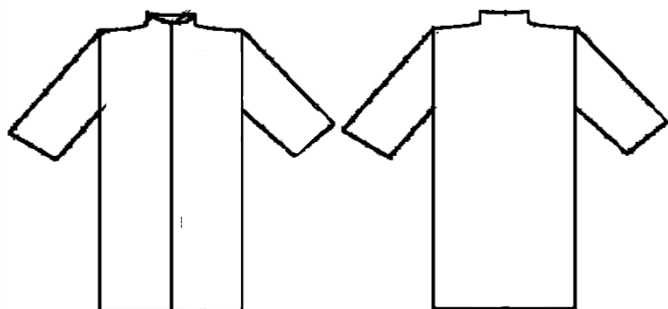


## Mantel Silva



Schnittskizze:



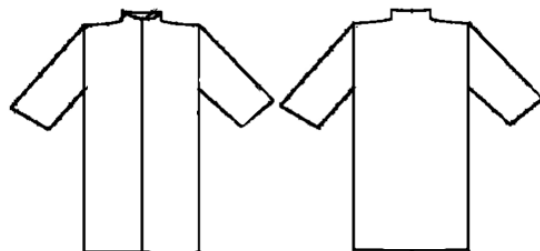
**#mantelsilva**

Art.-Nr: 2-E-80

Größe: 34-54

Schwierigkeitsgrad:





## Nähanleitung • Schnittmuster

### Einkaufsliste Mantel Silva

#### Material

- Walk, Wollstoff, Strickstoffe, Leinen,
- Jersey oder Webstoff für Belege (Belege kannst Du auch aus dem Hauptstoff nähen)
- Bügeleinlage für den Kragen

### Stoffverbrauch 1,40m Stoffbreite

Größe	34-46	48-54
Mantel lang/kurz	2,00m/1,80m	2,80m/2,50m
Belege Stoffbreite doppelt gelegt (zusätzlich)	20cm	

Bei Größe 46 muss der Stoff mindestens – 1,40m breit sein, es geht sich ganz knapp aus

Die Belege kann man sich unter Umständen zum Teil oder ganz sparen, wenn der Stoff links und rechts sehr schön aussieht, z.B. bei Walk. Auch könnten die vorderen Kanten mit einem Schrägband versäubert werden.

Lies Dir die Nähanleitung daher erst einmal bis zum Schluss durch und entscheide Dich für eine Verarbeitung.

### Inhaltsverzeichnis:

Urheberrecht / Schnitt Drucken /kleben	Seite 4
Richtige Größe finden / Schnitt anpassen	Seite 5
Technische Zeichnung/Zuschneideplan	Seite 6
Nähmaschine einstellen	Seite 7
Zuschneiden	Seite 8
Weitere Tipps / Ideen	Seite 11

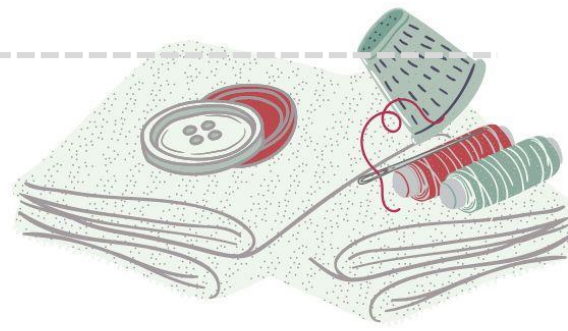
### Kennst Du schon unseren Nähblog?

Wir berichten aus unserem (Näh)Leben und stellen Euch Ideen und kostenlose Add Ons zu unseren Schnittmustern vor, die während des Probenähens entstanden sind.

Trag Dich für den Newsletter ein und bleib auf dem Laufenden über neue Add Ons, Tipps und Tricks.



[>>Zum Anmeldeformular](#)



# Projektplanung Modell:

## Stoffzusammenstellung

Stoff 1	Stoff 2	Futter	Einlage

## Persönliche Maße

Oberweite:	_____	Rocklänge:	_____
Taillenweite:	_____	Seitliche Beinlänge:	_____
Hüftweite:	_____	Rückenlänge:	_____
Ärmellänge:	_____	Oberarm Umfang:	_____
Sonstiges:	_____		
Konfektionsgröße:	_____		
Infos und Notizen:	_____		
	_____		
	_____		

## Einkaufsliste:

Stoffmenge:	_____
Futterstoff:	_____
Knöpfe:	_____
Reißverschluss:	_____
Einlage:	_____
Borten:	_____
Sonstiges:	_____
	_____
	_____

## Notizen:

genäht am:	_____
für:	_____
Größe:	_____
Änderungen:	_____
	_____
Beim nächsten Mal beachten:	_____
	_____
	_____



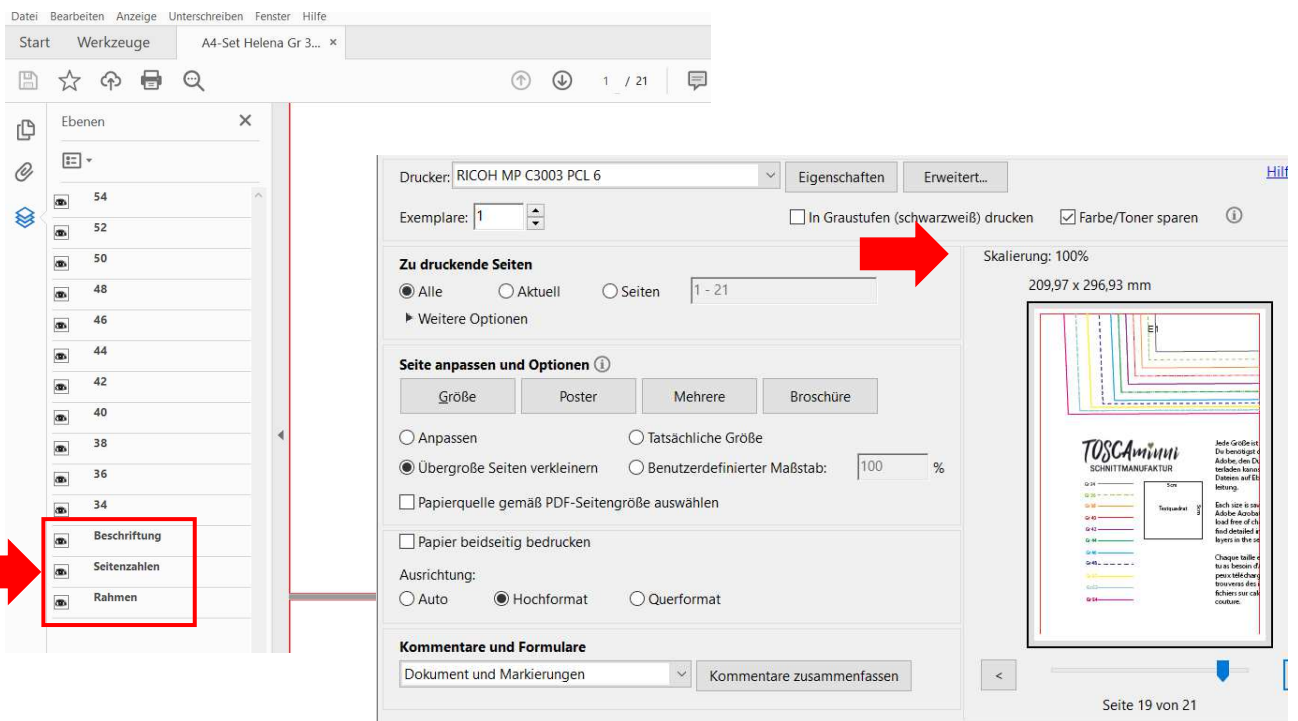
## Urheberrecht

Alle Produkte aus unserem Online-Shop wurden von uns entworfen und gestaltet. Unsere Schnittmuster / Stickdatei / Ebook sind urheberrechtlich geschützt und dürfen nicht verkauft, verschenkt, kopiert oder verändert werden. Wir besitzen das alleinige Copyright, sofern es nicht ausdrücklich angegeben wurde.

## Schnitt auf Ebenen

Jede Größe ist auf einer eigenen Ebene abgespeichert. Damit ist es möglich, nur die Größen einzublenden, die Du tatsächlich drucken möchtest. Für die Funktion benötigst Du den **Acrobat Reader**, den Du kostenlos im Internet herunterladen kannst.

Klicke auf das Ebenen-Symbol im Acrobat Reader und blende Größen nach Wunsch ein oder aus. Stelle sicher dass die Felder „Beschriftung“ und „Rahmen“ aktiv sind. Achte darauf, dass die Ebenen „Beschriftung“ – „Seitenzahlen“ und „Rahmen angeklickt sind“



## Schnitt ausdrucken und zusammenkleben:

Jeder Drucker ist etwas anders. Bei unserem Drucker (Modell Rico) haben wir die Einstellung „übergroße Seiten verkleinern“ ausgewählt – die Skalierung beträgt 100%. **Bei Deinem Drucker ist die Einstellung vielleicht anders. Speichere die Dateien zuerst ab und drucke zunächst nur die erste Seite mit dem Testquadrat aus. Überprüfe, ob die Druckeinstellung korrekt ist – das Testquadrat muss 5x5cm betragen, es sollte ein Rahmen mit Kleberand zu sehen sein ca. 1cm.** Leerseiten wurden entfernt. Orientiere Dich beim Zusammenkleben am Klebeplan + Seitennummerierung.

## Tipps für Beamernutzer:

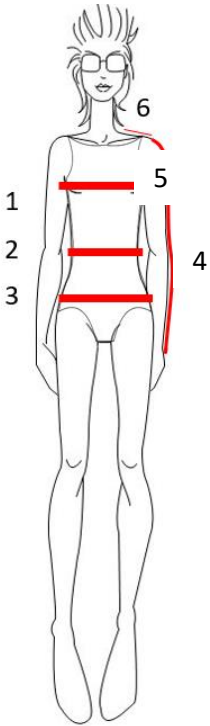
Verbessere den Kontrast beim Projizieren auf dunklen Stoffen durch folgende Einstellung:

Datei / Bearbeiten / Einstellungen / Barrierefreiheit (oder Shortcut Ctrl+K

- aktiviere den Haken „Dokumentfarben ersetzen“
- deaktiviere den Haken „Nur Farbe von schwarzem Text oder Vektorgrafik ändern“



## Richtige Größe finden



### 1 Oberweite:

Die Oberweite wird waagrecht um den Körper gemessen. Das Maßband wird um die höchste Stelle der Brust und über die Schulterblätter/Rücken gelegt

### 2 Taillenweite:

Das Maßband wird locker um die Taille gelegt

### 3 Hüftweite:

Die Hüfte wird um die stärkste Stelle gemessen

### 4 Armlänge:

Die Armlänge wird mit einem leicht angewinkeltem Arm gemessen, über den Ellbogen bis zum Handgelenk

### 5 Schulterbreite:

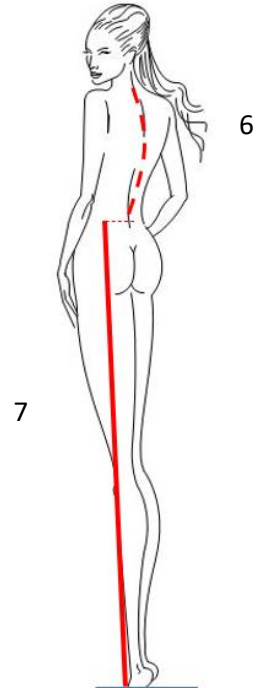
Vom Halsansatz bis zur Armkugel

### 6 Rückenlänge:

Vom Halsansatz bis zur Taille messen

### 7 Seitliche Länge:

Die Länge von der Taille bis zum Fußboden messen



## Maßtabelle Damen

Größe	34	36	38	40	42	44	46	48	50	52	54
Oberweite	80	84	88	92	96	100	104	110	116	122	128
Hüftweite	86	90	94	98	102	106	110	116	122	128	134

## Informationen zur Passform / Arbeitsvorbereitung

Mit einem Ebook oder einem Papierschnitt, egal welcher Marke, erwirbst Du einen Konfektionsschnitt. Das heißt, Du musst Deine eigenen Maße diesem Schnittsystem anpassen.

Entscheidend für die Größenauswahl sind Oberweite und Hüftweite.

### Infos zur Passform / Sitz:

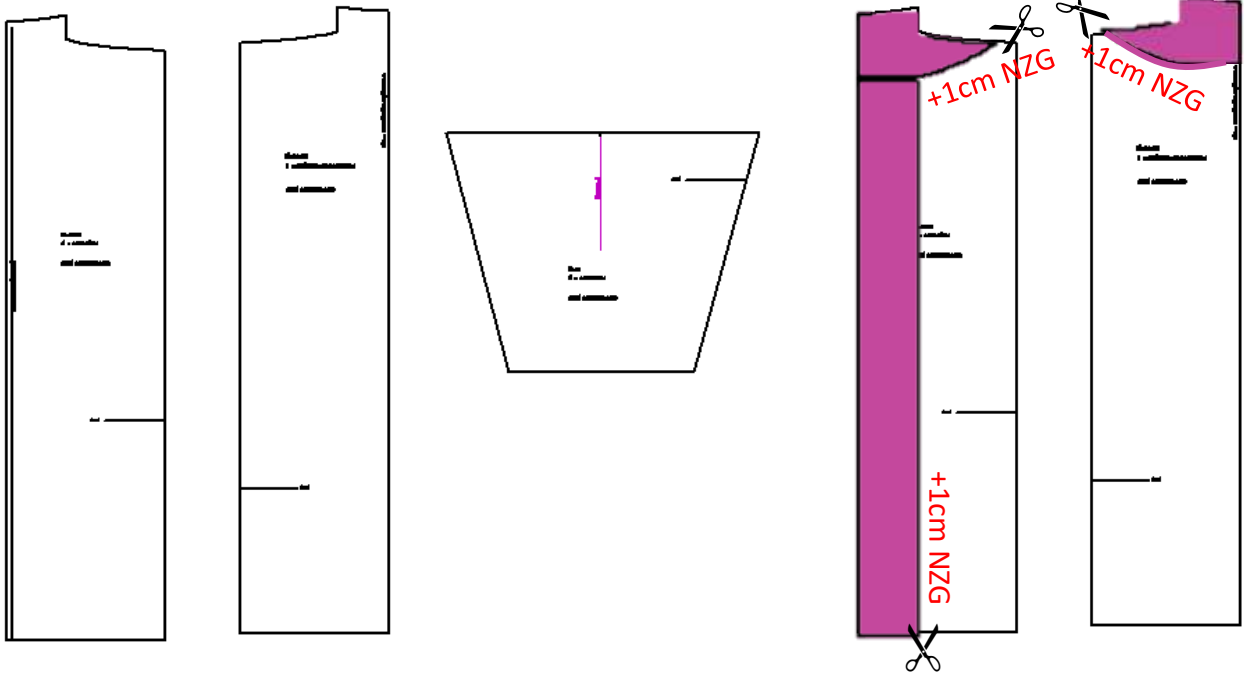
Der Mantel ist weit geschnitten und sitzt leger

### Infos zum Schnitt Anpassen:

Der Schnitt ist auf eine Größe von 1,68m ausgelegt – er kann nach Wunsch ganz einfach verlängert oder verkürzt werden. Halte ggf. erst den Papierschnitt an Deinen Körper und prüfe Deine Wunschlänge. Ebenso kannst Du ihn über die Seitennähte (inkl. Ärmel) ganz einfach enger nähen.



## Technische Zeichnung:



Die Belege sind im Schnitt angezeichnet – entweder die Belege abpausen oder den Schnitt nach dem Zuschnitt des Oberstoffes zerteilen – bitte an den Schnittkanten wieder 1cm Nahtzugabe hinzugeben – am besten gleich notieren, damit Du es beim Zuschnitt nicht vergisst.

## Zuschneideplan

Zuschnitt	Oberstoff
Vorderteil	2x
Rückenteil	1x Stoffbruch
Vorderer Beleg	2x
Rückwärtiger Beleg	1x Stoffbruch

### Die Nahtzugaben sind wie folgt:

Im Schnitt sind 1cm Nahtzugabe enthalten

Lies Dir die Anleitung zunächst komplett durch und entscheide dann wie Du den Mantel verarbeiten möchtest.

Manche Stoffe kommen auch ohne Beleg aus, z.B. Walk oder es lässt sich die Webkante mit einbeziehen oder vielleicht magst Du lieber mit einem Schrägband versäubern.

## Pflegehinweis:

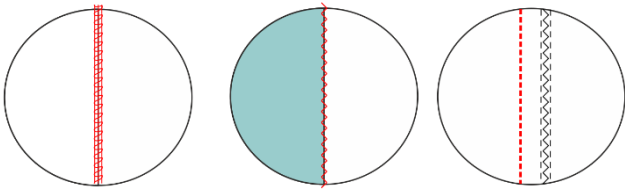
Generell sollte man die Stoffe vor dem Vernähen so waschen, wie man das Kleidungsstück später waschen will. Also, bei Handwäsche per Hand - Maschinenwäsche per Waschmaschine. Gleiches gilt für den Wäschetrockner.



## Nähmaschine „jerseytauglich“ einstellen:

### Nähen mit der Overlock

Die einfachste Verarbeitungsmethode ist mit einer Overlock. Achte darauf, Dein Differential Deiner Overlock richtig einzustellen, so lässt sich vermeiden, dass der Jersey sich nicht wellt.



Ein tolles [>>Video dazu gibt es übrigens von Makerist.](#)

Nächst Du mit der Nähmaschine, empfehlen wir Dir zuerst die Nähte mit einem kleinen Steppstich (Länge 2-2,5) zu nähen und anschließend beide Lagen mit einem Overlockstich zu versäubern.

### Nähen mit der Nähmaschine

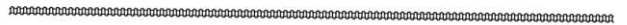
Es gibt auch Nähmaschinenfüße, die ein kleines Schneidmesser eingebaut haben und ebenfalls die Fransen abschneiden.

Für Jersey solltest Du einen elastischen Stich verwenden. Mit der Nähmaschine stehen Dir zahlreiche elastische Stiche zur Verfügung.

Achte darauf, die passenden Nadeln zu verwenden, es gibt spezielle Nadeln für Jersey.

Hast Du keine Overlock, dann kannst Du die Stoffe mit einem Zick-Zack-Stich versäubern.

Solche oder ähnliche Stiche stehen Dir vermutlich mit Deiner Nähmaschine zur Verfügung. Der dreifach Zickzackstich eignet sich hervorragend für elastische Säume und für das Nähen von Unterwäsche – er ist mit entsprechendem Garn sehr dekorativ und haltbar.



### Kennst Du den Obertransporter?

Obertransportfüße werden gerne zum Nähen von Samt, Karostoffen oder gestreiften Stoffen verwendet, damit sich nichts verschiebt.

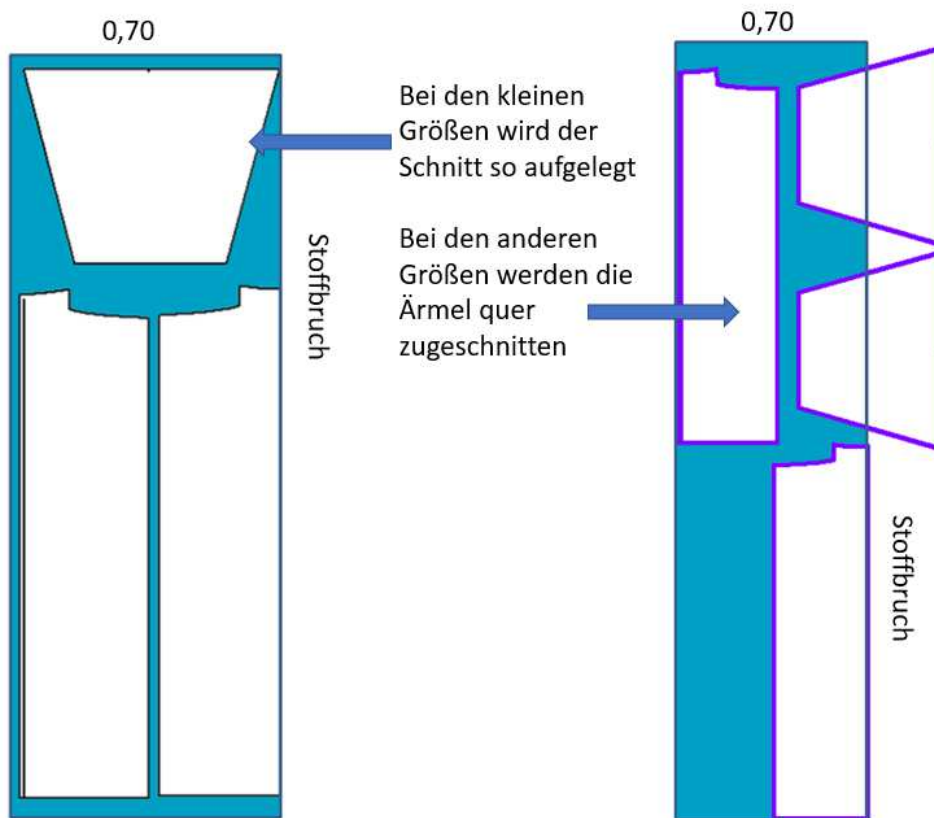
Was vielleicht nicht so bekannt ist, er eignet sich auch hervorragend für Jersey. Mit einem Obertransporter werden sowohl die untere Stoffschicht, als auch die zweite Lage oben drauf gleichmäßig transportiert und so wellt sich der Jersey nicht.



## Und los geht's:

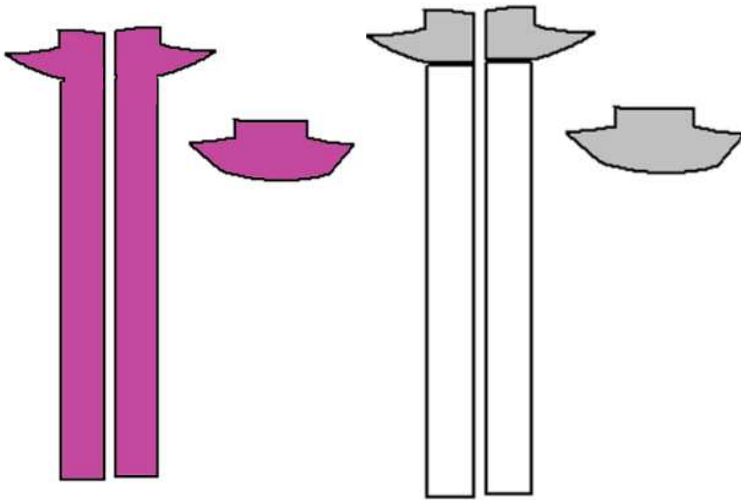
Papierschnitt ausschneiden, auf Stoff auflegen und zuschneiden. Anschließend die Markierungen/Passzeichen auf die Schnittteile übertragen. Bei Stoffen die links und rechts gleich oder einfarbig sind, jeweils die linke Seite mit einem Kreidestrich markieren. Fransende Stoffe mit Overlock oder Zick-Zack-Stich bei Nähmaschine versäubern. Walk muss nicht versäubert werden. Wir haben das Modell komplett mit der Overlock genäht.

## Zuschneideplan



## Zugeschnittene Teile



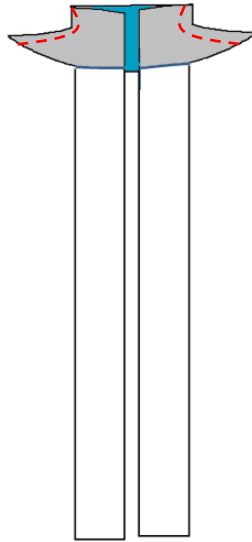
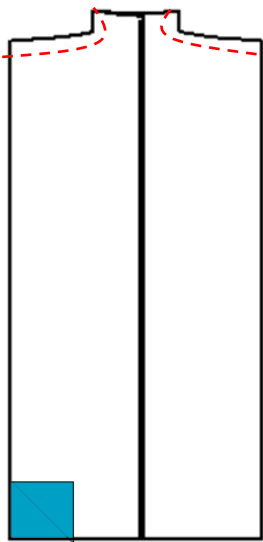


Belege aus dem Hauptstoff oder einem Kontraststoff zuschneiden. Der Beleg ist auf dem Schnittteil eingezeichnet. Die Teile entweder abpausen oder den Schnitt an der Stelle zerteilen und daraus die Belege zuschneiden.

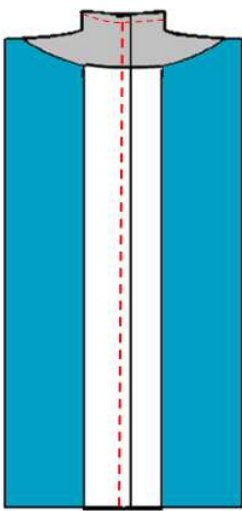
Auf die oberen Belege (also nur am Kragen) auf der linken Stoffseite Einlage aufbügeln – siehe grau eingefärbte Schnitt-Teile.

Wer mag, kann die inneren Kanten der Belege mit Schrägband versäubern, dann sieht es auch innen elegant aus – Vgl. Seite 13. Alternativ mit der Overlock oder ZickZack-Stich versäubern.

**Mantel zusammennähen:**

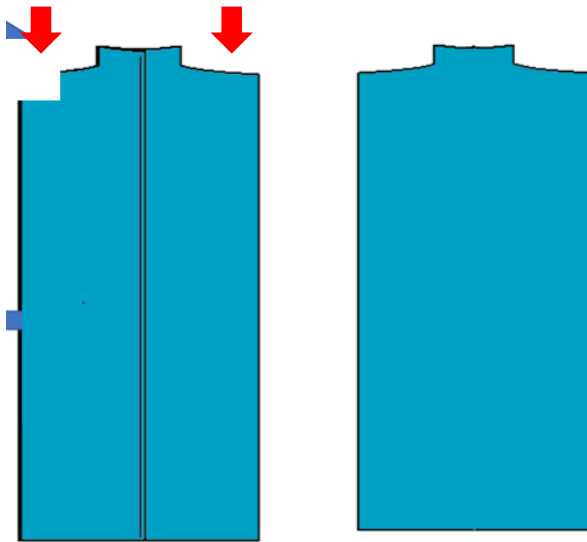


- Vorder- und Rückenteil rechts auf rechts legen an den Schultern zusammennähen
- Belege ebenfalls an den Schultern rechts auf rechts zusammennähen

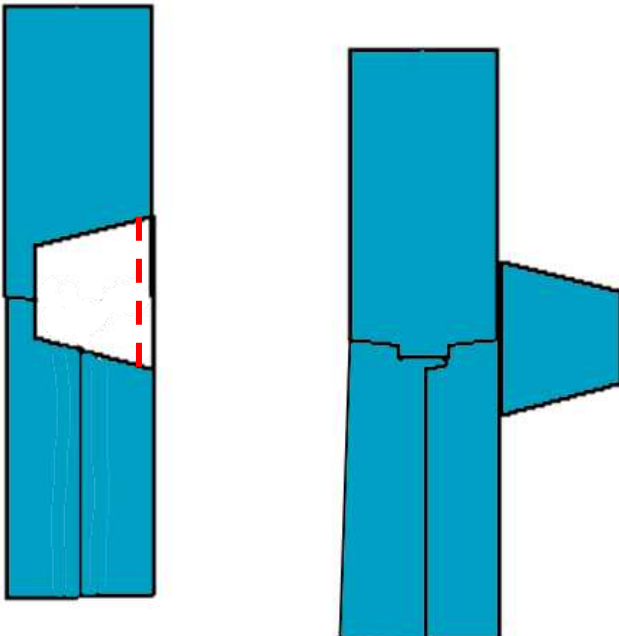


- Die Belege rechts auf rechts an den Mantel stecken und rundherum absteppen:
- An den vorderen Kanten (links und rechts) + oben am Kragen, so dass die Kanten des Mantels versäubert sind.
- Die Belege im Anschluss nach links wenden und alle Nähte bügeln

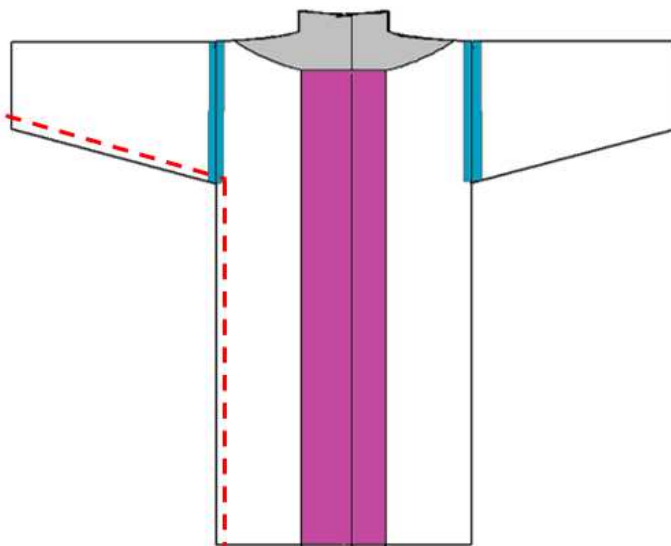




- Die Belege an der Schulternaht mit ein paar Stichen heften, damit diese fixiert sind.
- Falls nötig, mit vorsichtigen Stichen auch vorne fixieren (den Stoff mit der Nadel nur ganz wenig fassen, so dass die Stiche auf der Aussenseite unsichtbar sind)

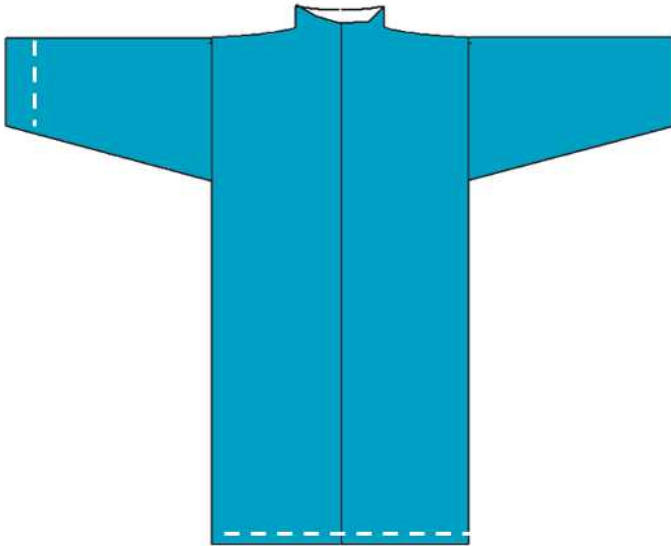


Ärmel annähen, die Ärmelmitte ist gleich Schulternaht, Teile rechts auf rechts



Seitennähte inkl. Ärmel schließen  
(Teile liegen rechts auf rechts)





Ist der Mantel aus Walk genäht, muss er nicht mehr versäubert werden – lediglich zum Stabilisieren der Kanten sollten diese knappkantig abgesteppt werden.

Ansonsten Nahtzugabe nach links bügeln und den Saum annähen. Auch hier kannst Du die Saumkante vorher mit einem Schrägband versäubern, Vgl. Seite 13.

#### Add On Belege:



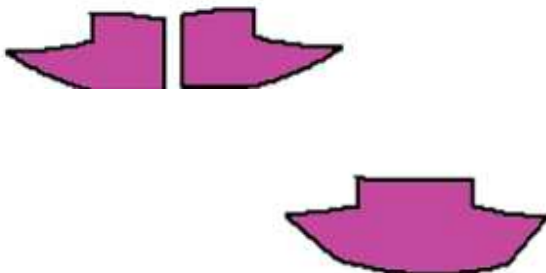
Verwendest Du Walk, kannst Du theoretisch auf die Belege verzichten, da der Stoff nicht franst und innen schön aussieht.

Schöne Stoff-Webkanten kannst Du ins Modell mit einarbeiten, indem Du sie beim Zuschnitt mit berücksichtigst – unser grauer Wollstoff hatte wunderschöne Fransen und eine gestreifte Webkante – diese wollten wir zur Geltung bringen an den Ärmel und vorderen Kanten.

Deshalb wurde nur der Halsbereich mit den Belegen versäubert - ohne die vorderen Kanten. Damit die Fransen auch an der vorderen Kante durchgehend sichtbar sind, wurde den Beleg lediglich am Hals rechts auf rechts festgenäht. Den Beleg haben wir dann umgeklappt, gebügelt und dann erst an den Seiten abgesteppt, also links auf links.

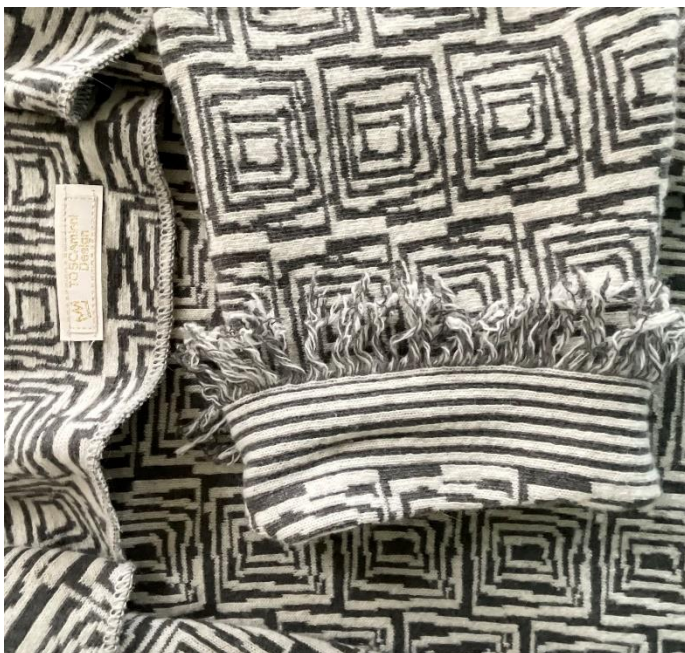
Die sichtbaren Kanten des Beleges und der Saum sind mit der Overlock versäubert:

Der linke Unterfaden wurde durch dünne Koneenwolle ausgetauscht, das gibt einen schönen Effekt.





So sieht es dann aus.



Ebenso haben wir die Ärmel so zugeschnitten, dass der Saum mit der Webkante abschließt.

Den Ärmel einmal umschlagen und mit ein paar Stichen fixieren - schon hat man einen schönen Abschluss, statt eines Saumes.

Eine weitere Möglichkeit wäre auch, die Kanten mit Schrägband zu versäubern. Lass Deiner Phantasie freien Lauf.



**Add On vordere Kanten mit Schrägband einfassen:**



Mit Schrägband kannst Du sichtbare Kanten schön versäubern, z.B. Belege. Am Beispiel unserer Jacke Odile zeigen wir Dir wie es geht.

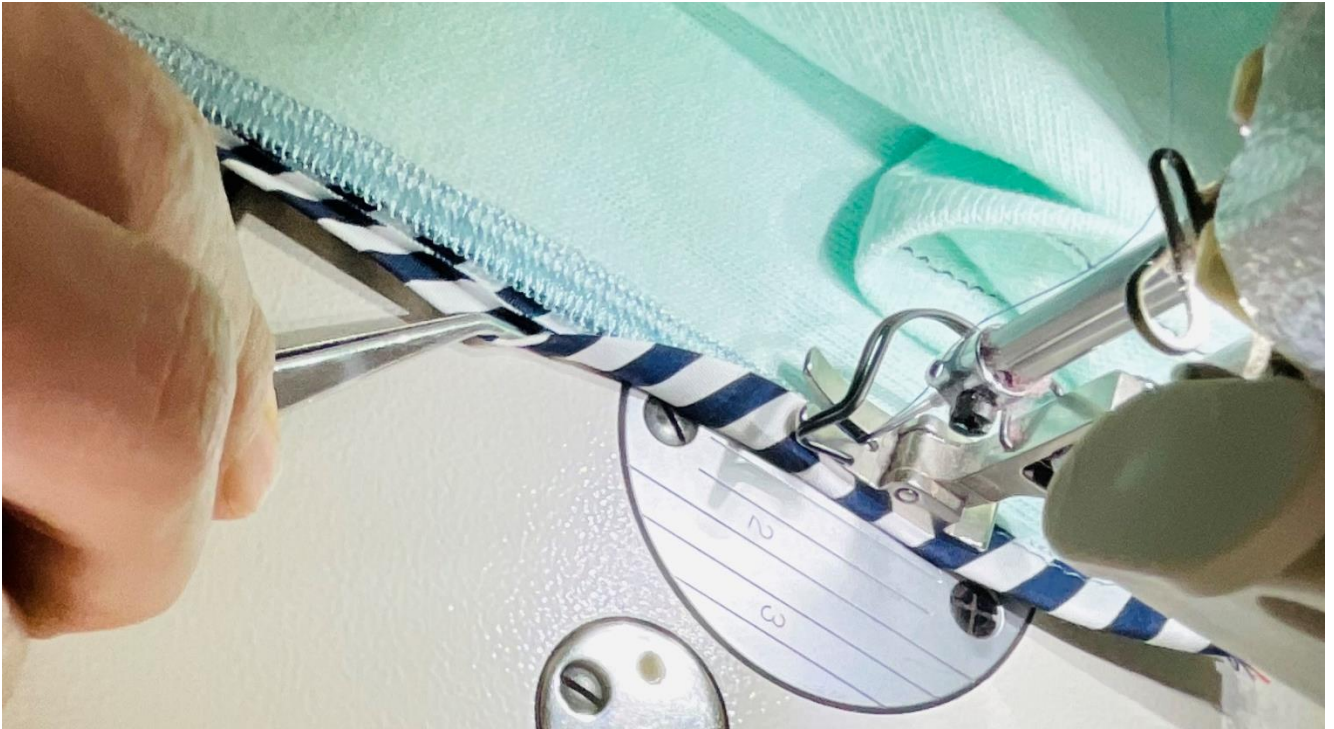
Ausreichend Schrägband vorbereiten die Kanten, die Du versäubern möchtest – am besten ausmessen. Das Schrägband kannst Du sehr gut selbst herstellen – in unserem [>>Blogeintrag](#) zeigen wir Dir, wie es geht.



Am Anfang das Schrägband umklappen, damit der Anfang schön aussieht (am Schluss ebenso) und die Kante zwischen das Band legen.



So sieht es unter der Nähmaschine aus – am besten nimmst Du Dir eine Pinzette zuhilfe – Kante zwischen das Schrägband legen, knappkantig rundherum inkl. Saum absteppen



Wir haben unser Modell zur Hälfte mit Schrägband zur Demonstration versäubert.





**Gratuliere, Du hast es geschafft und kannst stolz auf Dich sein!**  
Wir würden uns freuen, wenn Du Deine Werke markierst, damit wir sie bewundern können.

**Hashtags: #toscaminni**

**Facebook - Instagram – Newsletter - Nähblog**



**Bist Du auf Makerist?**

Deine Werke kannst Du hier auch in der [>>Werkschau](#) zeigen – wir würden uns freuen, wenn Du uns hier verlinkst und den Schnitt bewertest 😊

**Impressum:**

Silvia Vogt  
TOSCAminni-Schnittmanufaktur  
Scheibenstraße 1  
94557 Niederalteich  
0160-4546016  
[www.toscaminni.de](http://www.toscaminni.de)  
info@toscaminni.de  
USt-IdNr.: DE 247560793

