

10/2024

TOSCAminni

Designerin:
Silvia Maria P. Vogt

SCHNITTMANUFAKTUR

TOSCAminni
SCHNITTMANUFAKTUR



CLICK
HERE!

Débutante

BEAMER

A4 / A0

Manteau GRACE

Taille 34-54

No: 7-E-11

www.toscaminni.de

Allemand

Anglais-

Français

surplus de couture

inclus

sur les calques

à découper

directement

instructions de couture

interactives



54698726114



Instructions de couture - Patron

Materiel

Tissu conseillé	Softshell (modèle de titre), Oilskin, tissu pour veste de pluie / reste de tissu pour passepoil
Insert/cordon	Pour le col, éventuellement aussi de parementure/ cordelette 2mm pour le passepoil
Boutons-pression	6 boutons-pression magnétiques, ou boutons-pression à enfoncer de Prym
En option	2 petits mousquetons pour la capuche pour la décoration

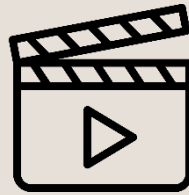
Consommation de tissu en m - largeur de tissu 1,40m

Taille	34	36	38	40	42	44	46	48	50	52	54
Manteau	3,00	3,00	3,00	3,00	3,00	3,00	3,10	3,10	3,50	3,50	3,50
Capuche	0,50	0,50	0,50	0,50	0,50	0,50	0,50	0,50	0,50	0,50	0,50
Doublure	0,50	0,50	0,50	0,50	0,50	0,50	0,50	0,50	0,50	0,50	0,50

Tableau de mesures femmes taille 1,68m

Taille	34	36	38	40	42	44	46	48	50	52	54
Tour d. poitrine	80	84	88	92	96	100	104	110	116	122	128
Tour d. hanches	86	90	94	98	102	106	110	116	122	128	134
Tour d. taille	62	66	70	74	78	82	86	92	98	104	110

TOSCA
SCHNITTMANUFAKTUR



Ce guide contient des séquences vidéo pour une meilleure compréhension

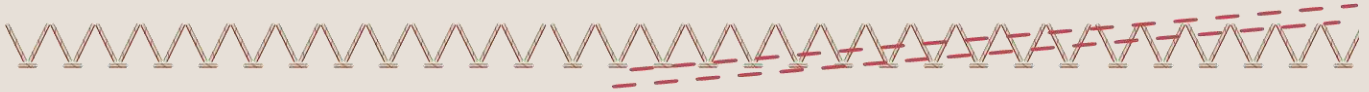


Table des matières :

Droit d'auteur / Coupe Imprimer / Coller	page 3
Trouver la bonne taille	page 4
Ajuster le patron	page 5
Dessin technique/plan de coupe	page 6
Régler la machine à coudre	page 7
Découper	page 8

Blog de couture





>> Manteau de pluie

Manteau pour la pluie, coupe large avec capuche et col montant - fermeture avec boutons magnétiques - 2 variantes de capuche

>> Tissu

Softshell
Oilskin



Capuche simple Page 29

Débutante



Capuche avec parementure Page 32

Avancé



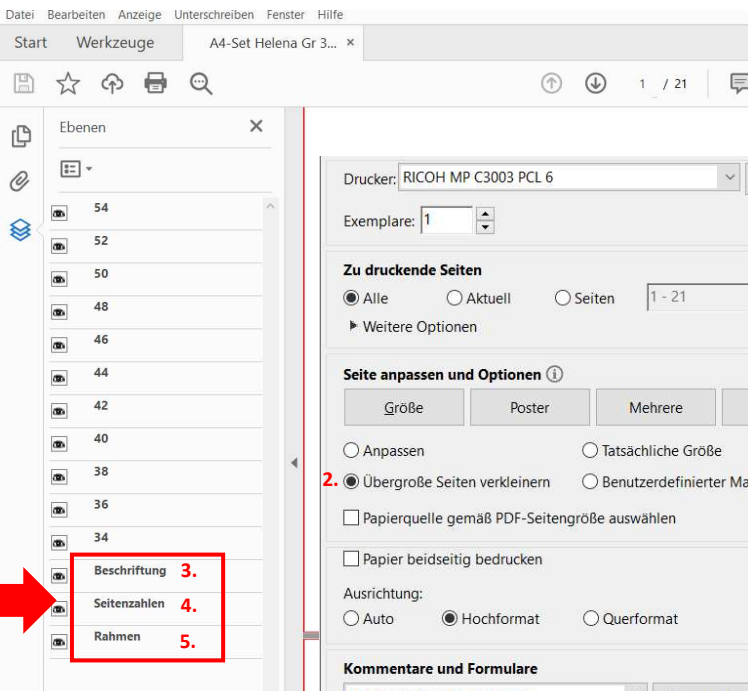


Droit d'auteur

Tous les produits de notre boutique en ligne ont été créés et conçus par nos soins. Nos patrons / fichier de broderie / ebook sont protégés par des droits d'auteur et ne peuvent être vendus, donnés, copiés ou modifiés. Nous sommes les seuls à détenir les droits d'auteur, sauf mention expresse.

Coupe sur des calques

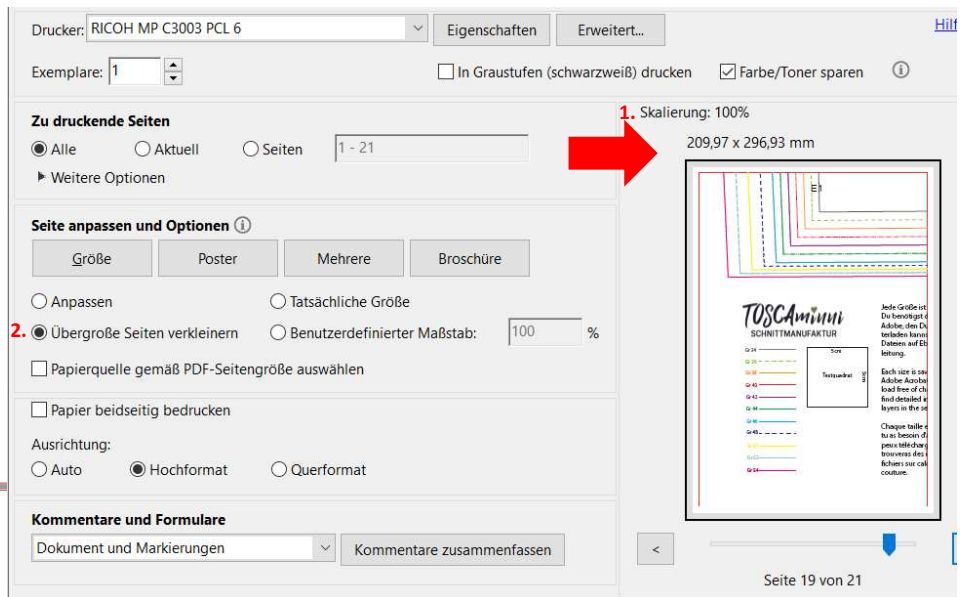
Chaque taille est sauvegardée sur un calque séparé. Il est ainsi possible de n'afficher que les tailles que tu souhaites réellement imprimer. Pour utiliser cette fonction, tu as besoin d'Acrobat Reader, que tu peux télécharger gratuitement sur Internet. Clique sur l'icône de calque dans Acrobat Reader et affiche ou masque les tailles selon tes souhaits. Assure-toi que les champs "Étiquette" et "Cadre" sont activés. Veille à ce que les calques "Étiquette" - "Numéros de page" et "Cadre" soient cochés.



- 3. Inscription
- 4. Numéros de page
- 5. Cadre

1. Échelle

2. Réduire les pages surdimensionnées



Conseils pour les utilisateurs de vidéoprojecteurs :

Améliore le contraste lors de la projection sur des tissus sombres en effectuant le réglage suivant : Fichier / Édition / Préférences / Accessibilité (ou raccourci Ctrl+K

- active la coche "Remplacer les couleurs du document"
- décoche la case "Ne changer que la couleur du texte noir ou des graphiques vectoriels".



[>>Coller le patron](#)

Imprimer le patron et le coller ensemble

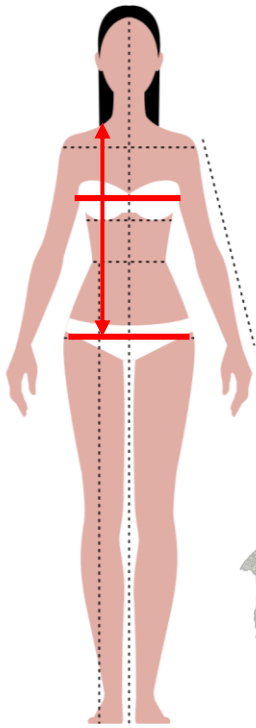
Chaque imprimante est légèrement différente. Sur notre imprimante (modèle Rico), nous avons sélectionné le paramètre "réduire les pages surdimensionnées" - l'échelle est de 100%. **Sur ton imprimante, le réglage est peut-être différent. Enregistre d'abord les fichiers et n'imprime d'abord que la première page avec le carré test. Vérifie que le réglage de l'impression est correct - le carré test doit mesurer 5x5cm, il doit y avoir un cadre avec une bordure adhésive d'environ 1cm.** Les pages blanches ont été supprimées. Oriente-toi sur le plan de collage + la numérotation des pages pour le collage.



Trouver la bonne taille:

Tableau de mesures femmes taille 1,68m

Taille	34	36	38	40	42	44	46	48	50	52	54
Tour d. poitrine	80	84	88	92	96	100	104	110	116	122	128
Tour d. hanches	86	90	94	98	102	106	110	116	122	128	134
Tour d. taille	62	66	70	74	78	82	86	92	98	104	110



Informations sur la coupe / préparation du travail

Avec un ebook ou un patron papier, quelle que soit la marque, tu achètes un patron de confection. Cela signifie que tu dois adapter tes propres mesures à ce système de coupe.

Compare encore une fois tes mesures personnelles avec le patron papier. N'oublie pas que le patron comprend déjà le surplus de couture. Marque-le d'un petit trait pour faciliter la prise de mesures

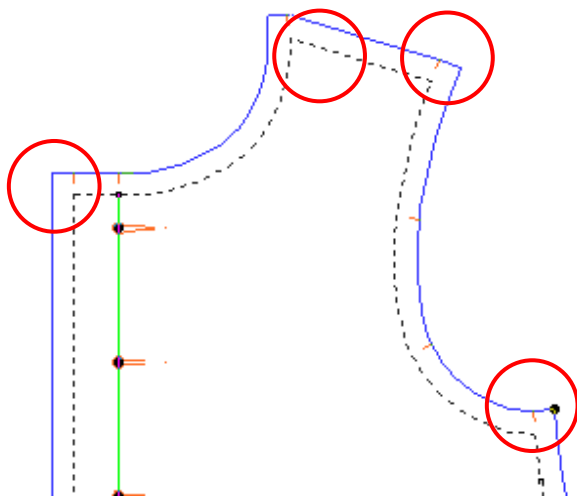
Modèle d'essai : nous recommandons de réaliser un modèle d'essai dans un tissu bon marché afin de se familiariser avec le patron.

Le facteur décisif pour le choix de la taille est le **tour de poitrine**. Le manteau est coupé large, de sorte qu'il n'est pas nécessaire de tenir compte de la mesure des hanches. Le manteau peut être rallongé ou raccourci à volonté. Des lignes de raccourcissement sont dessinées dans le patron. Au niveau de cette ligne, il faut diviser le patron et le rapprocher ou l'éloigner de la mesure souhaitée (coller une bande de papier entre les deux).

Si tu choisis une taille supérieure, tu peux ajouter une doublure matelassée au manteau.



Points de repère pour le surplus de couture



Nos patrons contiennent déjà le surplus de couture. Des points de repère sont insérés dans les coins. Ces points de repère te permettent de connaître la largeur du surplus de couture et de savoir où commencer à coudre. Il en va de même pour l'ourlet.

Ce qu'il faut savoir sur les types de points de la machine à coudre :

Point 1 : point droit normal avec longueur de point 2,5-3

Ce point est nécessaire pour coudre les pièces ensemble, il est fixé au début et à la fin (c'est-à-dire que tu couds avec ta machine quelques points en arrière - normalement il y a un bouton sur la machine pour cela).

Point 2 : point zigzag

Tu peux l'utiliser pour surfiler les bords si tu n'as pas de surjeteuse.

Point 3 : point de surjet

Celui-ci est cousu avec la surjeteuse (nous utilisons une surjeteuse à 3 fils). Si seuls les bords sont surfilés, 3 fils suffisent.

Point 4 : point droit de longueur 5 ou 6 (point de faufilage)

Nous l'utilisons pour le fronçage ou le faufilage. Le fil n'est pas fixé au début/à la fin et on laisse pendre environ 10 cm de fil au début/à la fin. Ceux-ci servent à froncer ou à l'agrafage. Le fil est ensuite retiré.

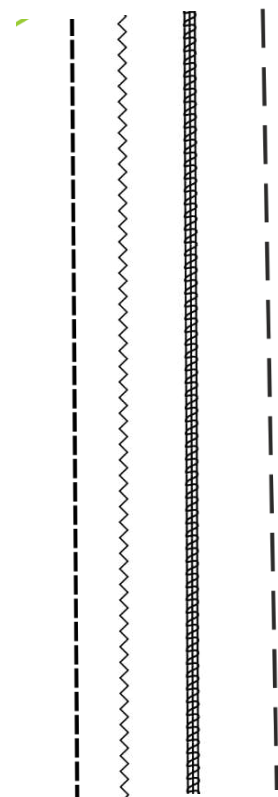
Coudre avec du jersey

Pour le jersey, tu dois utiliser un point élastique. Avec la machine à coudre, tu disposes de nombreux points élastiques. Veille à utiliser des aiguilles adaptées, il existe des aiguilles spéciales pour le jersey.

Connais-tu le pied d'entraînement supérieur ?

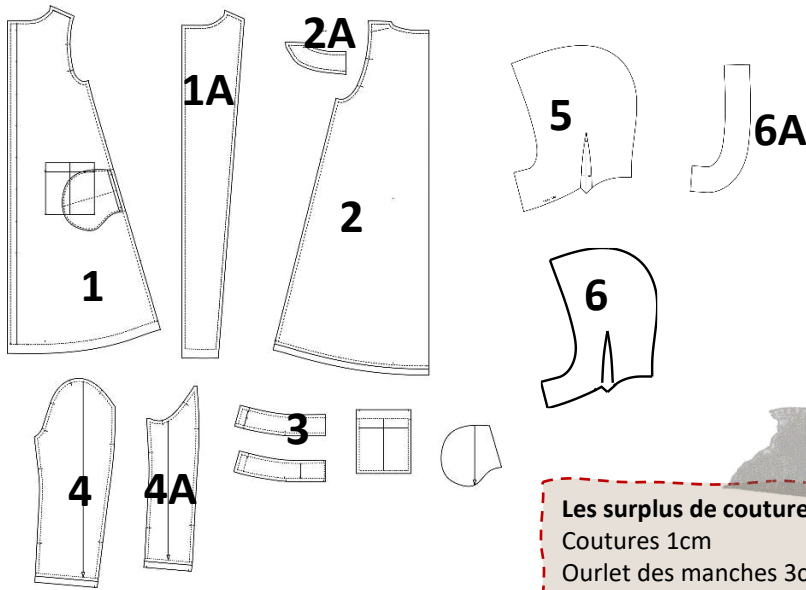
Les pieds à transport supérieur sont souvent utilisés pour coudre du velours, des tissus à carreaux ou à rayures, afin que rien ne se déplace. Il convient aussi parfaitement au jersey. Avec un pied d'entraînement supérieur, la couche inférieure du tissu ainsi que la deuxième couche au-dessus sont transportées de manière régulière et le jersey ne gondole donc pas.

1 2 3 4





Plan technique :



Les surplus de couture suivants sont inclus dans le patron :
 Coutures 1cm
 Ourlet des manches 3cm
 Ourlet 3cm

Plan de découpe:

No.	Découpe	Tissu extérieur	Triplure
1 1A	Devant Parementure devant	2x opposé 2x opposé	
2 2A	Dos Parementure dos	1x pliure du tissu 1x pliure du tissu	
3 3A	Col supérieur Col inférieur	1x pliure du tissu 1x pliure du tissu	1x pliure du tissu
4 4A	Manches (supérieur) Mances (inférieur)	2x opposé 2x opposé	

Capuche variante simple

5	Capuche supérieure	2x opposé	
5	Capuche doublure	2x opposé	

Capuche avec passepoil et parementure

5	Capuche supérieure	2x opposé	
6	Capuche doublure	2x opposé	
6A	Parementure Biais pour passepoil	1x pliure du tissu	

7	Poches	4x opposé	
---	--------	-----------	--

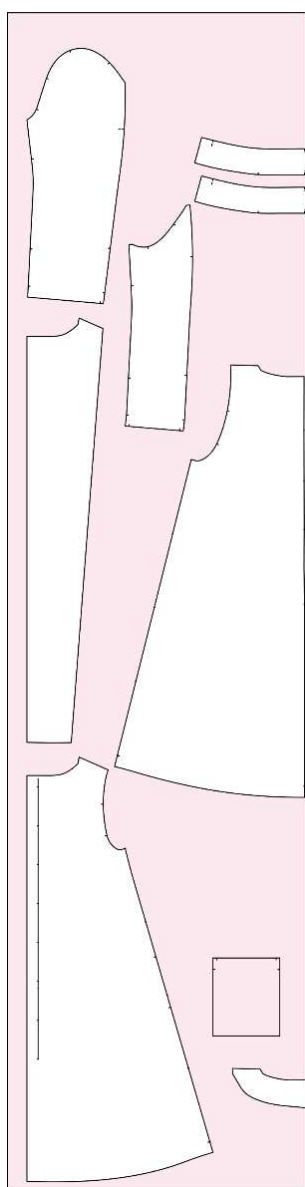


Et c'est parti :

Découper le patron en papier, le poser sur le tissu et le découper. Reporter ensuite les marquages sur les pièces du patron. Pour les tissus qui sont identiques ou unis à gauche et à droite, marquer chaque fois le côté gauche avec un trait de craie.

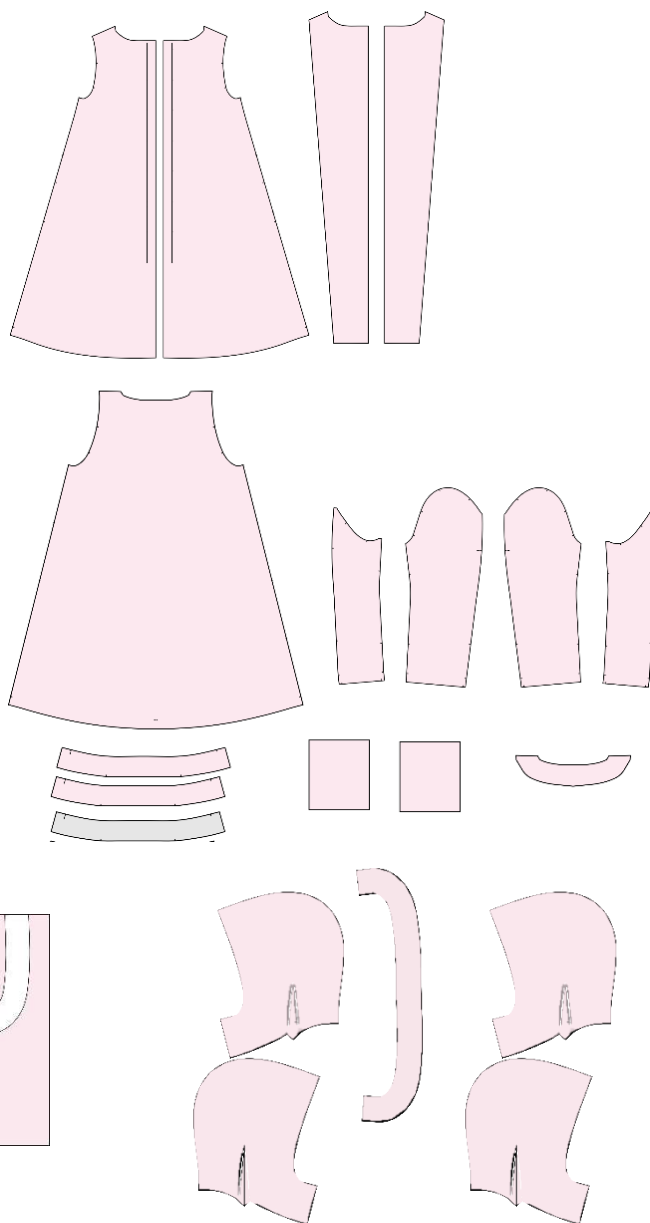
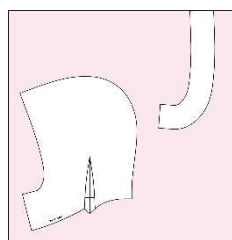
Découpe

Pièces découpées



Pliure du tissu

Pliure du tissu



Surfiler:

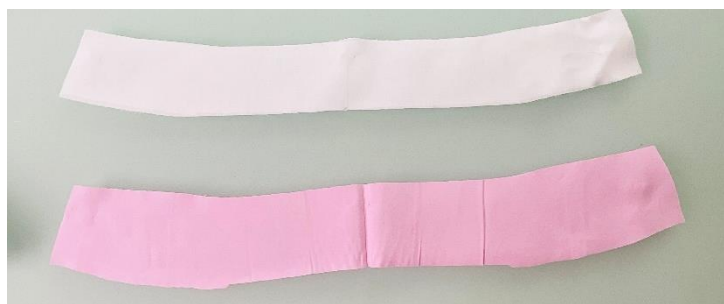
Ni le softshell ni l'oïlskin n'ont besoin d'être surfilés. Il suffit de les découper et de commencer à les coudre.

Le softshell se repasse - teste d'abord la température sur une chute de tissu.

Nous n'avons pas encore travaillé avec l'Oïlskin et ne pouvons donc pas nous prononcer à ce sujet.

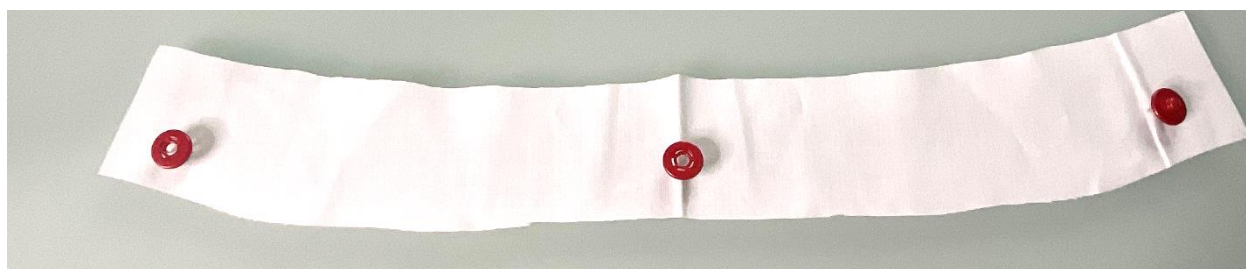


Coudre col:

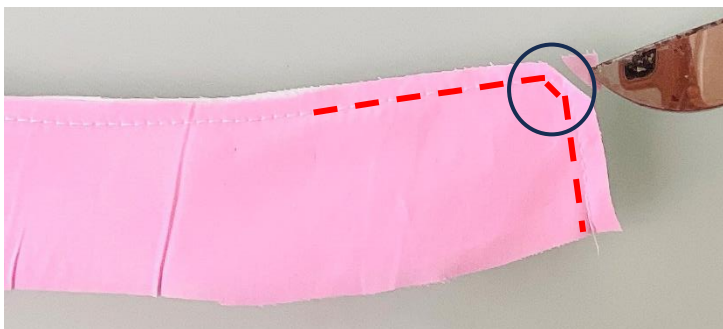


- Renforcer le col supérieur avec un entoilage (côté gauche du tissu)

- Enfoncez les boutons-pression pour fixer la capuche dans le col supérieur sur l'endroit du tissu. (Nous avons opté pour 3 boutons-pression.
- Poser les boutons-pression à 2 cm du bord (le surplus de couture est pris en compte).



- Épinglez le col supérieur et le col de la doublure, endroit contre endroit



- Coudre sur les côtés et en haut-Important : dans le coin, placez les points en biais (1-2 points), puis redressez les points.
- Incisier les coins jusqu'à la couture





- Tourner le col
- Former les coins



- Repasser le col



- Marquer les points d'ajustement sur le col

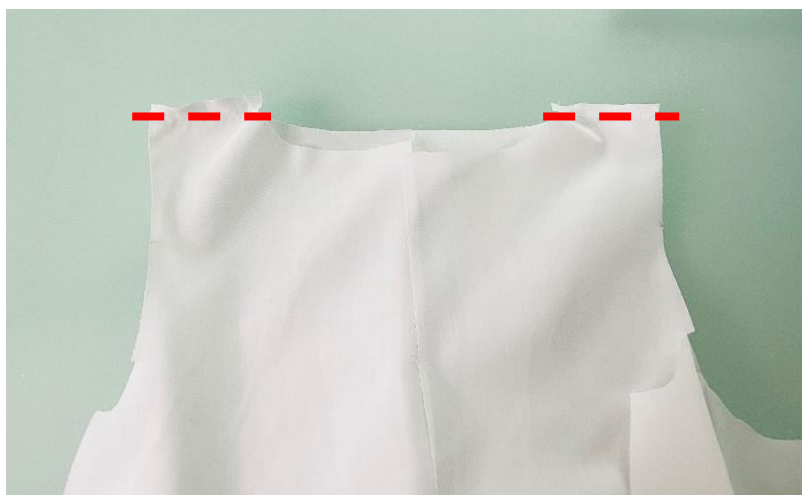




Coudre le col:



- poser le devant et le dos endroit contre endroit
- Épinglez aux épaules



- Couture (surplus de couture = 1 cm)





- Le col arrive jusqu'à l'avant du bord.- Commence à épingler le col après le surplus de couture de 1 cm (endroit contre endroit).
- Points de repère : 1 point pour la couture de l'épaule, 1 pour le milieu du dos.
- Épingler le col ainsi
- Coudre le col

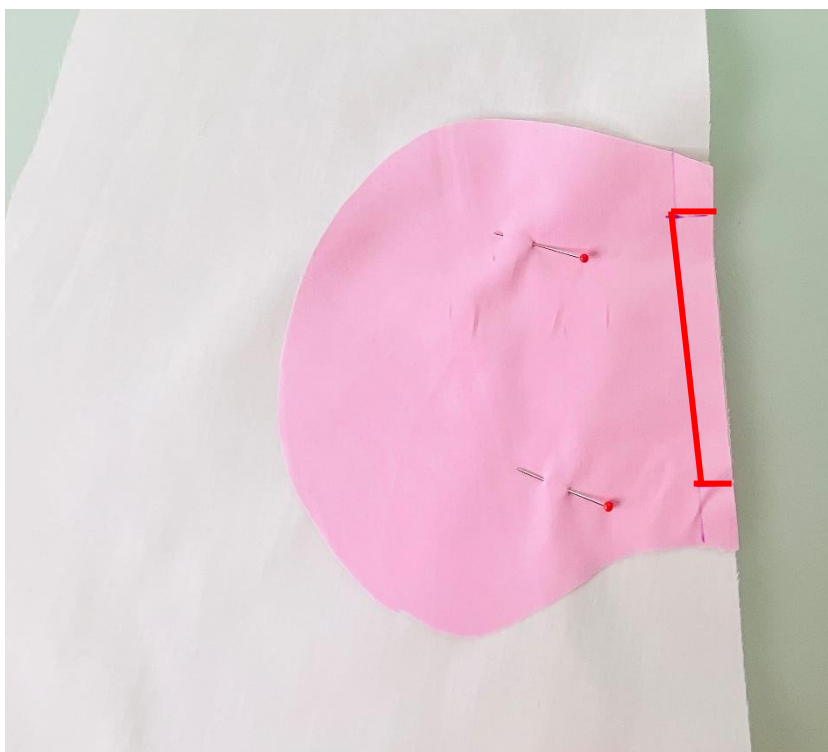


[>>Vidéo coudre col](#)



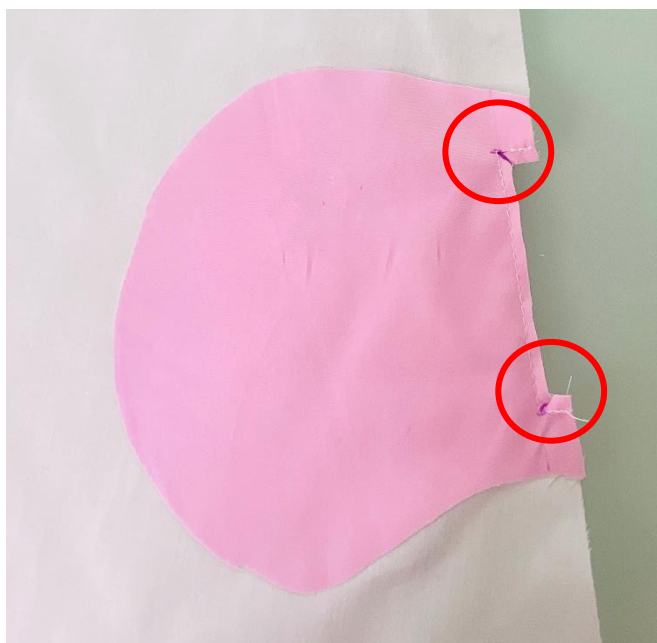
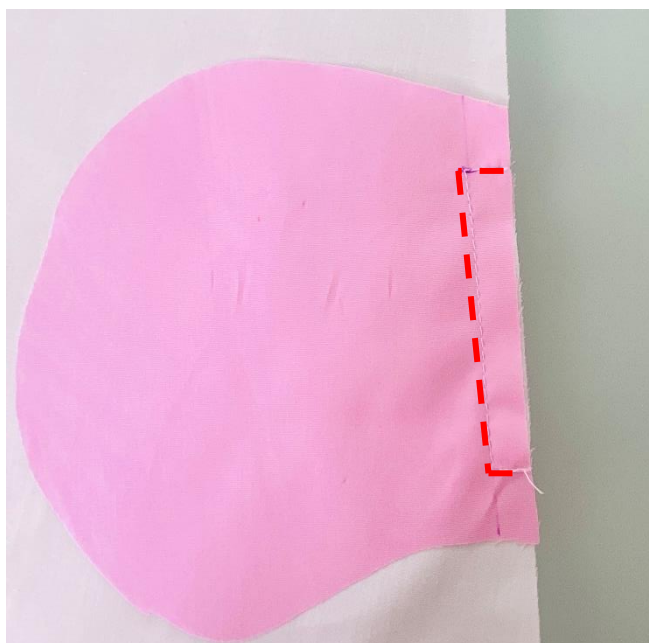


Coudre des poches :



- Poser la poche sur le devant (endroit contre endroit)
- Observer les points de repère pour la position de la poche
- Reporter sur la pièce de la poche la ligne de couture dessinée sur la pièce de la poche.
- Coudre sur la ligne

- Incisier le surplus de couture à 0,5 cm.
- Incisier les coins jusqu'à la couture.





- Retourner le sac à l'envers dans le manteau et le repasser, bien former les coins et les bords



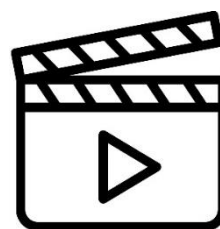
- Placer l'autre poche, endroit contre endroit, sur la poche déjà cousue et l'épingler - veiller à ce que la partie du manteau ne soit pas épinglée en même temps



- Avec un surplus de couture de 1 cm, coudre les deux poches ensemble - la partie avant du manteau n'est pas prise en compte.
- Coudre la deuxième poche de la même manière



- Placez le dos sur le devant (endroit contre endroit)
- Coudre les coutures latérales
- Veille à ne pas coudre ton sac par erreur



[>> Vidéo coudre les poches](#)



Coudre des parementures:

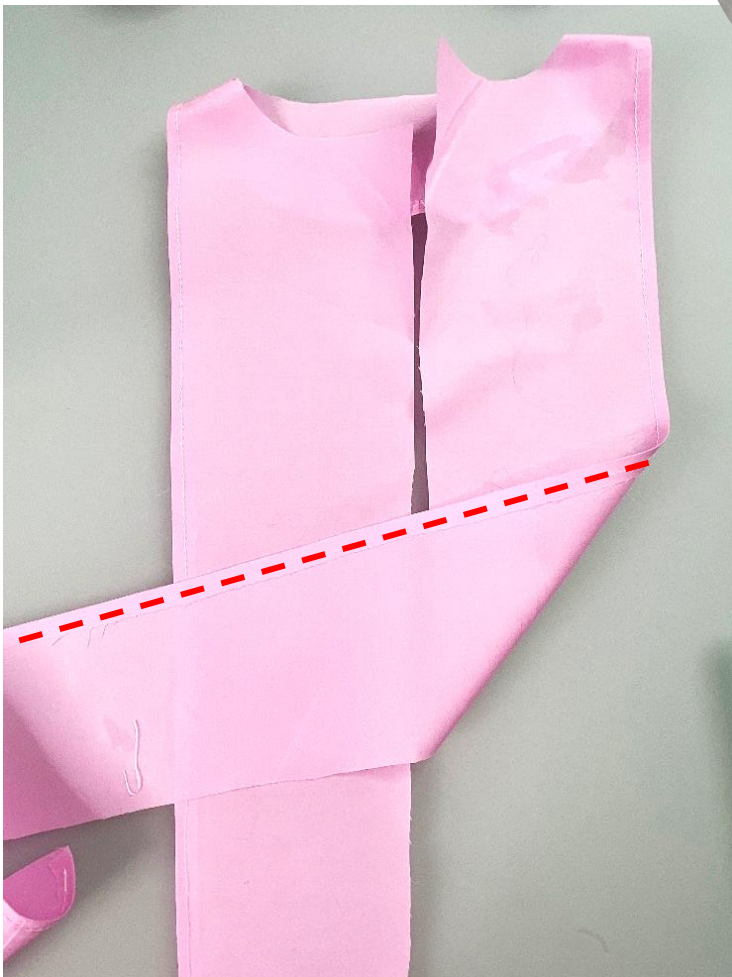


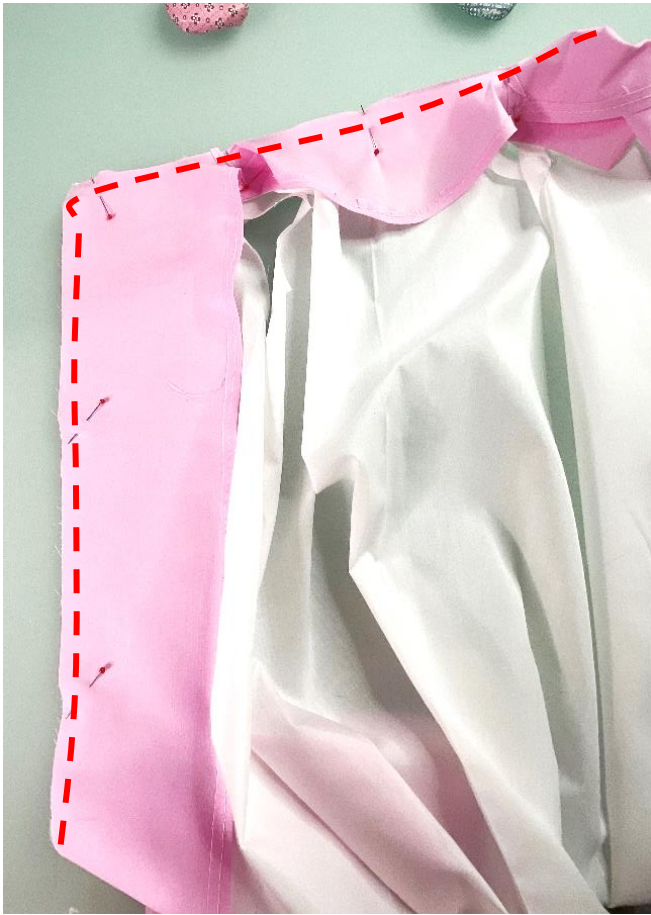
- -Poser les parementures avant (n° 1A) ainsi que la petite partie arrière du parementure (n° 2A), endroit contre endroit.
- Coudre ensemble les deux côtés de l'épaule.
- Tu peux ajouter une entoilage sur les parementures - mais ce n'est pas nécessaire pour le softshell.



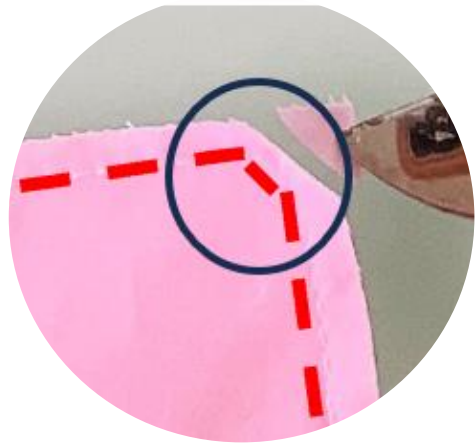


- Sur les bords extérieurs, replier une fois le surplus de couture de 1 cm vers l'envers.
- Piquer tout autour, également sur le parementure arrière.



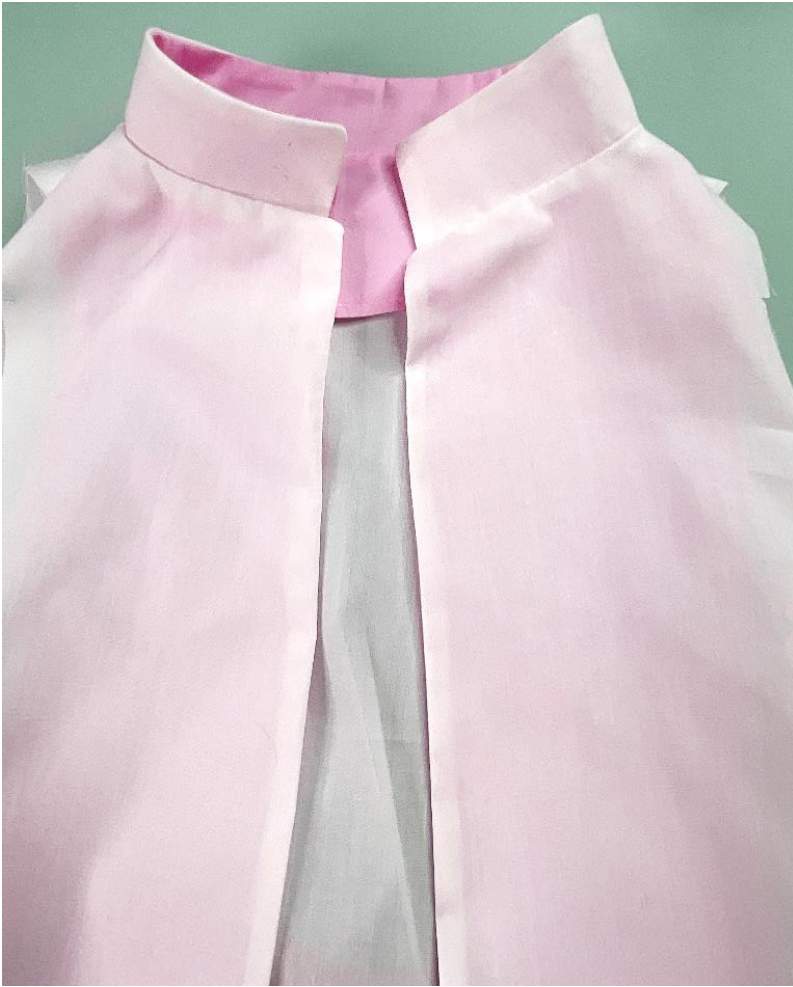


- Épingler le parementure sur tout le pourtour du manteau (endroit contre endroit)
- Coudre (surplus de couture 1cm)
- Coudre à nouveau en biais dans les coins avec un point - comme déjà montré pour le col.
- Inciser les coins en biais après la couture jusqu'au bord.



- Inciser dans les arrondis jusqu'au niveau de la couture.





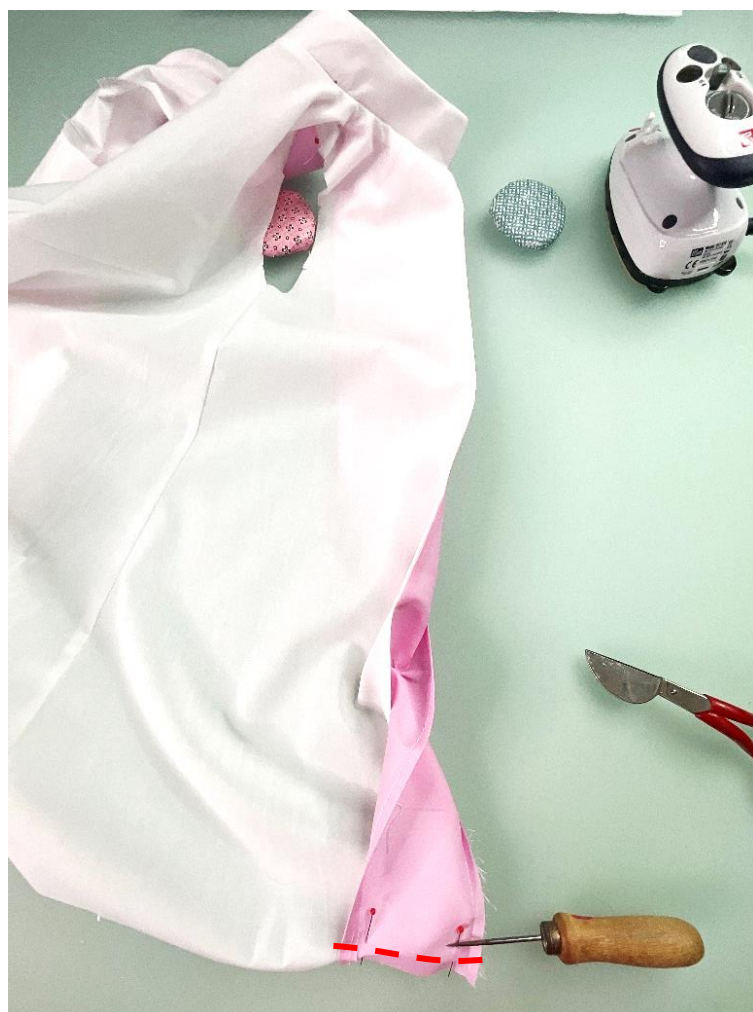
- Retourner les parementures vers l'intérieur
- Former les coins
- Repasser les bords



- Fixer le parementure aux coutures des épaules avec une épingle



Coudre ourlet:



- Retourner le parementure à l'ourlet vers l'extérieur, de sorte que la partie avant du manteau et le parementure se trouvent endroit contre endroit.
- Épingler
- Coudre le parementure avec un surplus d'ourlet de 1 cm

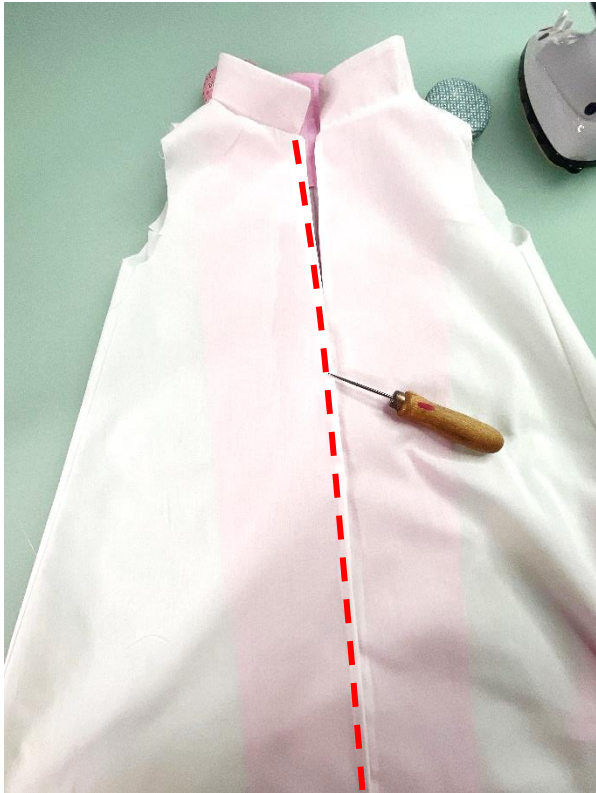


- Retourner le parementure à l'intérieur
- Couper le coin
- Former les coins
- Replier l'ourlet à gauche et coudre 1 cm.





Boutons-pression/fermeture :



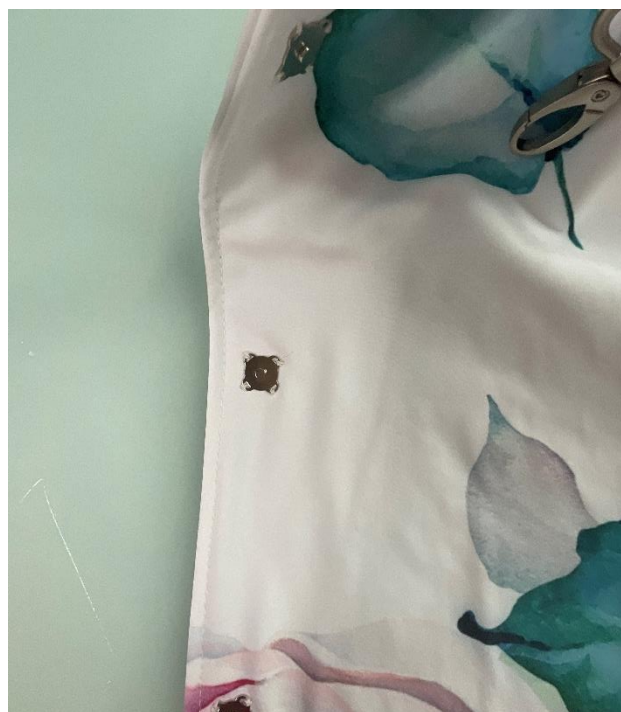
- Piquer les bords avant du manteau avec un point plus grand



- Nous avons utilisé des boutons-pression magnétiques pour la fermeture ceux-ci doivent être cousus avec du fil et une aiguille.
- Tu peux aussi utiliser des boutons-pression de Prym. Ils sont enfoncés à l'aide d'une pince.
- Sur l'endroit du tissu, place les boutons-pression à l'intérieur du parementure.
- Sur le côté gauche sur le devant/le haut du tissu



- Placer le premier bouton-pression à environ 2-3 cm du haut.
- Nous avons cousu en tout 6 boutons-pression-- Sur le côté droit, coudre ou enfoncer les boutons-pression uniquement sur le parementure.
- Sur le côté gauche, coudre les boutons-pression à travers les deux couches



Nos conseils :

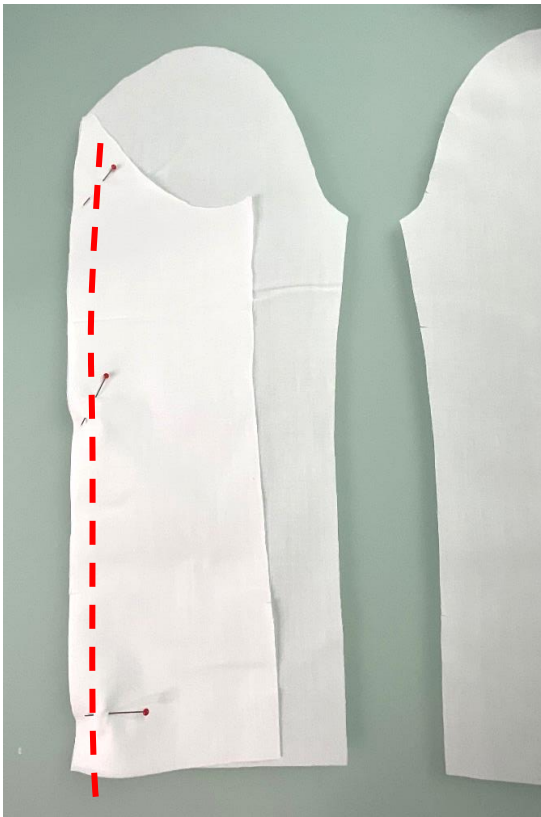
- Tu peux aussi coudre/enfoncer les boutons-pression avant de coudre les parementures, c'est plus joli sur l'envers et les fils des boutons-pression sont invisibles.
- Pour fixer la parementure, tu peux la fixer avec de l'entoilage d'application en repassant quelques bandes entre le manteau et la pièce.



Coudre les manches:

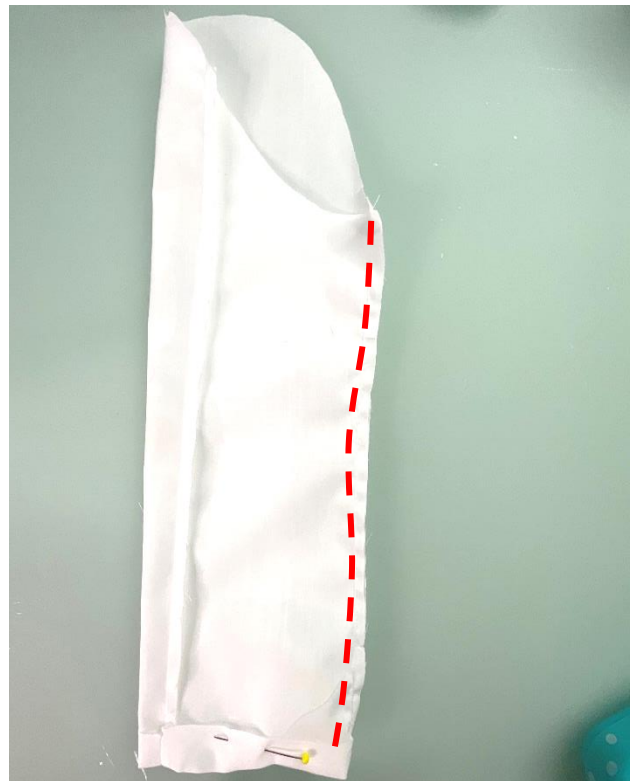


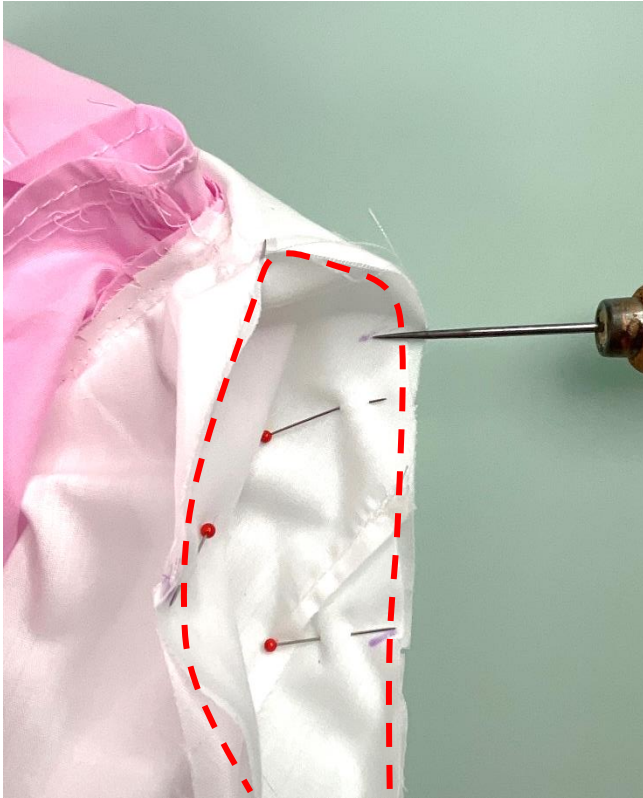
- Poser le haut et le bas de la manche, endroit contre endroit.-pour coudre la première couture





- Rabattre l'ourlet sur l'envers et repasser au préalable
- Repasser la couture de la manche
- Coudre la deuxième couture de la manche
- Épingler l'ourlet sur l'envers
- Couture





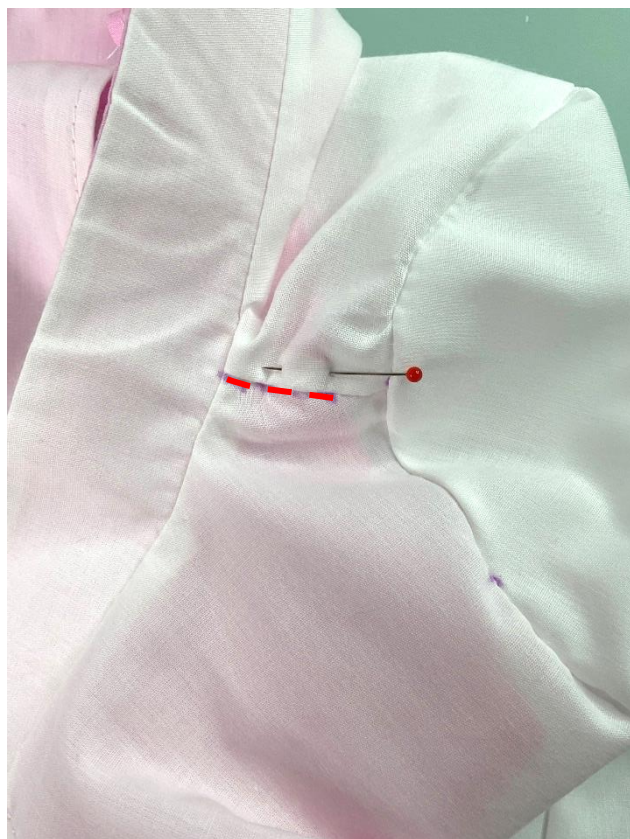
- Insérer les manches
- Respecter les points de repère
- La couture inférieure de la manche ne doit pas nécessairement être alignée avec la couture latérale la couture se déplace en fonction de la taille.
- Pour l'épinglage, le plus simple est de commencer par l'épaule - manches milieu supérieur
- Coudre à l'intérieur de la manche



- Vue des manches cousues



- Fixer la pièce intérieure du manteau sur l'épaule
- Tu peux coudre le manteau sur l'épaule avec quelques points, couture sur couture.

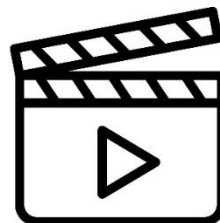




Couture d'une capuche simple : (Capuche avec parementure voir page 32)



- Découper la pièce n° 5 2x dans le tissu extérieur et dans le tissu de doublure.
- Coudre les coutures de la capuche. (Capuche du tissu extérieur et de la doublure)



[>>Doublure la capuche](#)



- Mesurer les boutons-pression du col du manteau qui sont déjà en place
- Reporter les marques sur la capuche de la doublure
- Appliquer les boutons-pression sur la face extérieure : Le premier au milieu, les deux autres aux positions que tu as mesurées.
- Place les boutons-pression à une distance d'environ 1,5-2 cm, en comptant à partir du bord. **Veille à ce que les boutons se trouvent à l'intérieur de la marge de couture pour que le pied de la machine à coudre puisse passer devant les boutons..**





- Place les deux parties de la capuche endroit contre endroit et couds-les ensemble. Si tu le souhaites, tu peux maintenant apposer une étiquette sur la capuche supérieure
- Pousser la capuche de la doublure et la capuche supérieure l'une dans l'autre, endroit contre endroit
- Épingler la capuche sur tout le pourtour - coudre sur tout le pourtour
- Laisser environ 8-10 cm d'ouverture au milieu de l'arrière pour pouvoir retourner la capuche (voir



- Inciser les arrondis jusqu'à la couture
- Couper les coins en biais



- Tourner vers la droite en passant par l'ouverture au centre arrière
- Épingler l'ouverture du bas avec des épingles



- Piquer avec une couture de surpiqûre
- Une deuxième surpiqûre est cousue à côté des boutons-pression
- Placez la capuche sur le col et vous avez terminé J





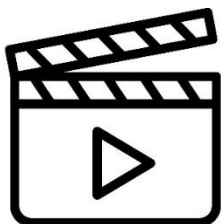
Add on - Capuche avec parementure et passepoil :



Nous avons spontanément opté pour une autre version de ce patron, plus complexe à coudre. Elle est cousue à l'intérieur avec une parementure - pour attirer l'attention, nous avons intégré un passepoil dans la couture.

Pour cette version de la capuche, nous avons réalisé une vidéo de couture pour toi.

Pour cette capuche, tu as besoin de la pièce n°5 Capuche extérieure, de la pièce n°6 Capuche intérieure et en plus de parementure (pièce n°6A), d'une bande en biais et d'un cordon de passepoil ou d'un cordon.



[>>Vidéo coudre un capuce avec parementure](#)

Pour ceux qui le souhaitent, il est possible d'ajouter deux mousquetons pour attirer l'attention.



#manteaugrace



Impressum:

Silvia Vogt

TOSCAminni-Schnittmanufaktur

Scheibenstraße 1

94557 Niederalteich

0160-4546016

www.toscaminni.de

info@toscaminni.de

USt-IdNr.: DE 247560793

BLOG DE COUTURE

Google Chrome traduit
automatiquement tous les contenus
en français

