

08/2025

# TOSCAminni

## SCHNITTMANUFAKTUR

Designerin:  
Silvia Maria P. Vogt

**TOSCAminni**  
SCHNITTMANUFAKTUR

**Nähanfänger**

**BEAMER**

**A4 / A0**

**US Letter**

**Set  
Hedda  
Größe  
34-54**



[www.toscaminni.de](http://www.toscaminni.de)



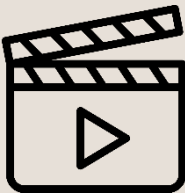
# Nähanleitung • Schnittmuster



Material	
Stoffempfehlung	Single Jersey, Bi-elastischer Jersey, Rippenjersey
Spitze + Trägerband	Elastische Spitze Breite 8-10mm Breite 10 mm

Stoffverbrauch in m – Stoffbreite 1,40m											
Größe	34	36	38	40	42	44	46	48	50	52	54
Hemd	0,50	0,50	0,60	0,60	0,60	0,60	0,60	0,60	0,70	0,70	0,70
Spitze	1,80	1,80	1,80	1,80	1,80	1,80	2,00	2,00	2,00	2,00	2,00
Trägerband	1,10	1,10	1,10	1,10	1,10	1,10	1,20	1,20	1,20	1,20	1,20

Maßtabelle Damen Körpergröße 1,68m											
Größe	34	36	38	40	42	44	46	48	50	52	54
Oberweite	80	84	88	92	96	100	104	110	116	122	128
Hüftweite	86	90	94	98	102	106	110	116	122	128	134
Taillenweite	62	66	70	74	78	82	86	92	98	104	110



Diese Anleitung enthält  
Videosequenzen zum besseren  
Verständnis



## Inhaltsverzeichnis:

Urheberrecht / Schnitt Drucken	Seite 4
Schnitt Kleben	Seite 5
Bezugsquellen	Seite 6
Nähsupport	Seite 7
Modell	Seite 8
Richtige Größe finden / Schnitt anpassen	Seite 9
Nähmaschine einstellen	Seite 10
Technische Zeichnung/Zuschneideplan Unterhemd	Seite 11
Zuschneiden Unterhemd	Seite 12

## Stoffberichte



# Nähanleitung • Schnittmuster



Material	
Stoffempfehlung	Singlejersey, Wäschejersey, Rippenjersey andere bi-elastische Stoffe, die für Unterwäsche geeignet sind
Wäschegummi	Ca. 1cm breit zur Versäuberung der Kanten
Wäschespitze	Ca. 12cm breit (optional für den vorderen Einsatz)

Stoffverbrauch in m – Stoffbreite 1,40m											
Größe	34	36	38	40	42	44	46	48	50	52	54
Hose	0,30	0,30	0,40	0,40	0,40	0,40	0,40	0,40	0,40	0,50	0,50
Randgummi	2,00	2,00	2,00	2,00	2,40	2,40	2,40	2,40	2,80	2,80	2,80
Wäschespitze	0,40	0,40	0,40	0,50	0,50	0,50	0,50	0,50	0,60	0,60	0,60

Maßtabelle Damen Körpergröße 1,68m											
Größe	34	36	38	40	42	44	46	48	50	52	54
Oberweite	80	84	88	92	96	100	104	110	116	122	128
Hüftweite	86	90	94	98	102	106	110	116	122	128	134
Tailllenweite	62	66	70	74	78	82	86	92	98	104	110

TOSCAmini  
SCHNITTMANUFAKTUR



Diese Anleitung enthält  
Videosequenzen zum besseren  
Verständnis



## Inhaltsverzeichnis:

Urheberrecht / Schnitt Drucken	Seite 4
Schnitt Kleben	Seite 5
Bezugsquellen	Seite 6
Nähsupport	Seite 7
Modell	Seite 8
Richtige Größe finden / Schnitt anpassen	Seite 9
Nähmaschine einstellen	Seite 10
Technische Zeichnung/Zuschneideplan Hose	Seite 19
Zuschneiden Hose	Seite 20

## Stoffberichte



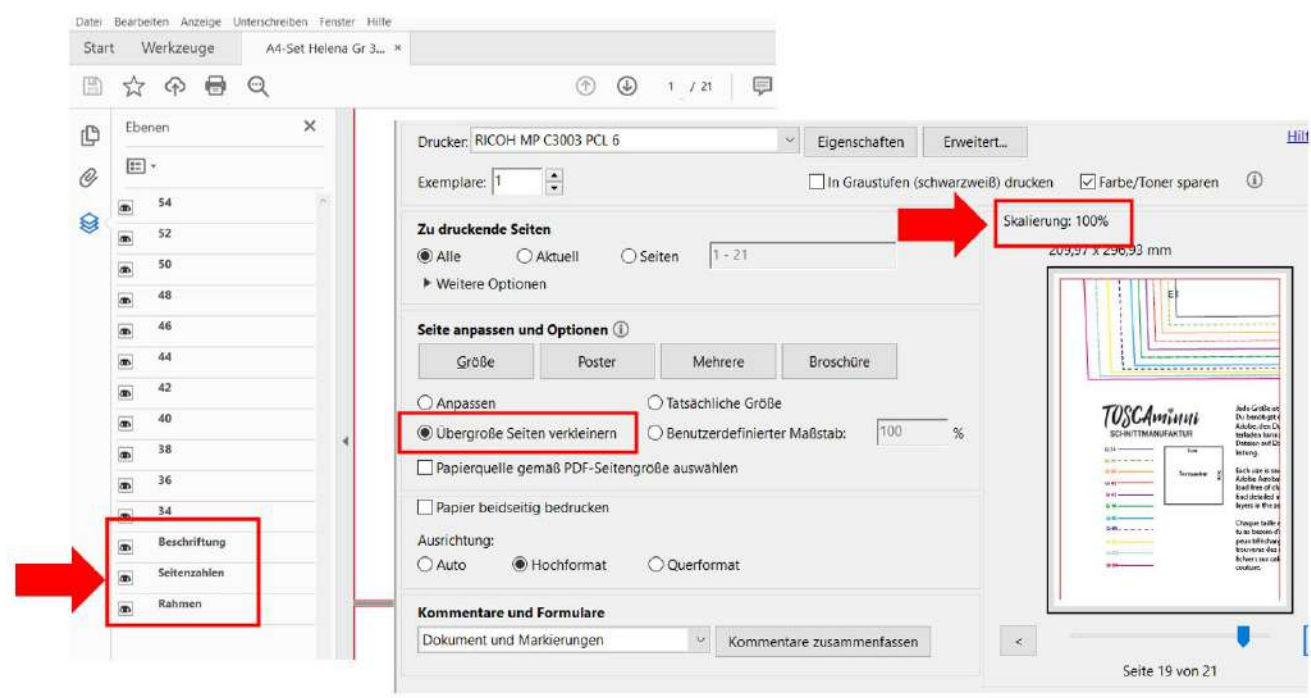


**Urheberrecht:**

Alle Produkte aus unserem Online-Shop wurden von uns entworfen und gestaltet. Unsere Schnittmuster / Stickdatei / Ebook sind urheberrechtlich geschützt und dürfen nicht verkauft, verschenkt, kopiert oder verändert werden. Wir besitzen das alleinige Copyright, sofern es nicht ausdrücklich angegeben wurde.

**Schnitt auf Ebenen:**

Jede Größe ist auf einer eigenen Ebene abgespeichert. Damit ist es möglich, nur die Größen einzublenden, die Du tatsächlich drucken möchtest. Für die Funktion benötigst Du den **Acrobat Reader**, den Du kostenlos im Internet herunterladen kannst.  
Klicke auf das Ebenen-Symbol im Acrobat. Reader und blende Größen nach Wunsch ein oder aus. Stelle sicher dass die Felder „Beschriftung“ und „Rahmen“ aktiv sind. Achte darauf, dass die Ebenen „Beschriftung“ – „Seitenzahlen“ und „Rahmen angeklickt sind“



**Tipps für Beamernutzer:**

Verbessere den Kontrast beim Projizieren auf dunklen Stoffen durch folgende Einstellung:

- Datei / Bearbeiten / Einstellungen / Barrierefreiheit (oder Shortcut Ctrl+K)
- aktiviere den Haken „Dokumentenfarben ersetzen“
  - deaktiviere den Haken „Nur Farbe von schwarzem Text oder Vektorgrafik ändern“

**Schnitt ausdrucken und zusammenkleben**

Jeder Drucker ist etwas anders. Bei unserem Drucker (Modell Rico) haben wir die Einstellung „übergröße Seiten verkleinern“ ausgewählt – die Skalierung beträgt 100%. Bei Deinem Drucker ist die Einstellung vielleicht anders. Speichere die Dateien zuerst ab und drucke zunächst nur die erste Seite mit dem Testquadrat aus. Überprüfe, ob die Druckeinstellung korrekt ist – das Testquadrat muss 5x5cm betragen, es sollte ein Rahmen mit Kleberand zu sehen sein ca. 1cm. Leerseiten wurden entfernt. Orientiere Dich beim Zusammenkleben am Klebeplan + Seitennummerierung.



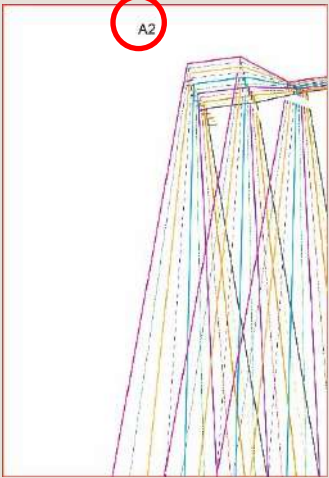
[>>Schnitt kleben](#)





# Schnitt zusammenkleben:

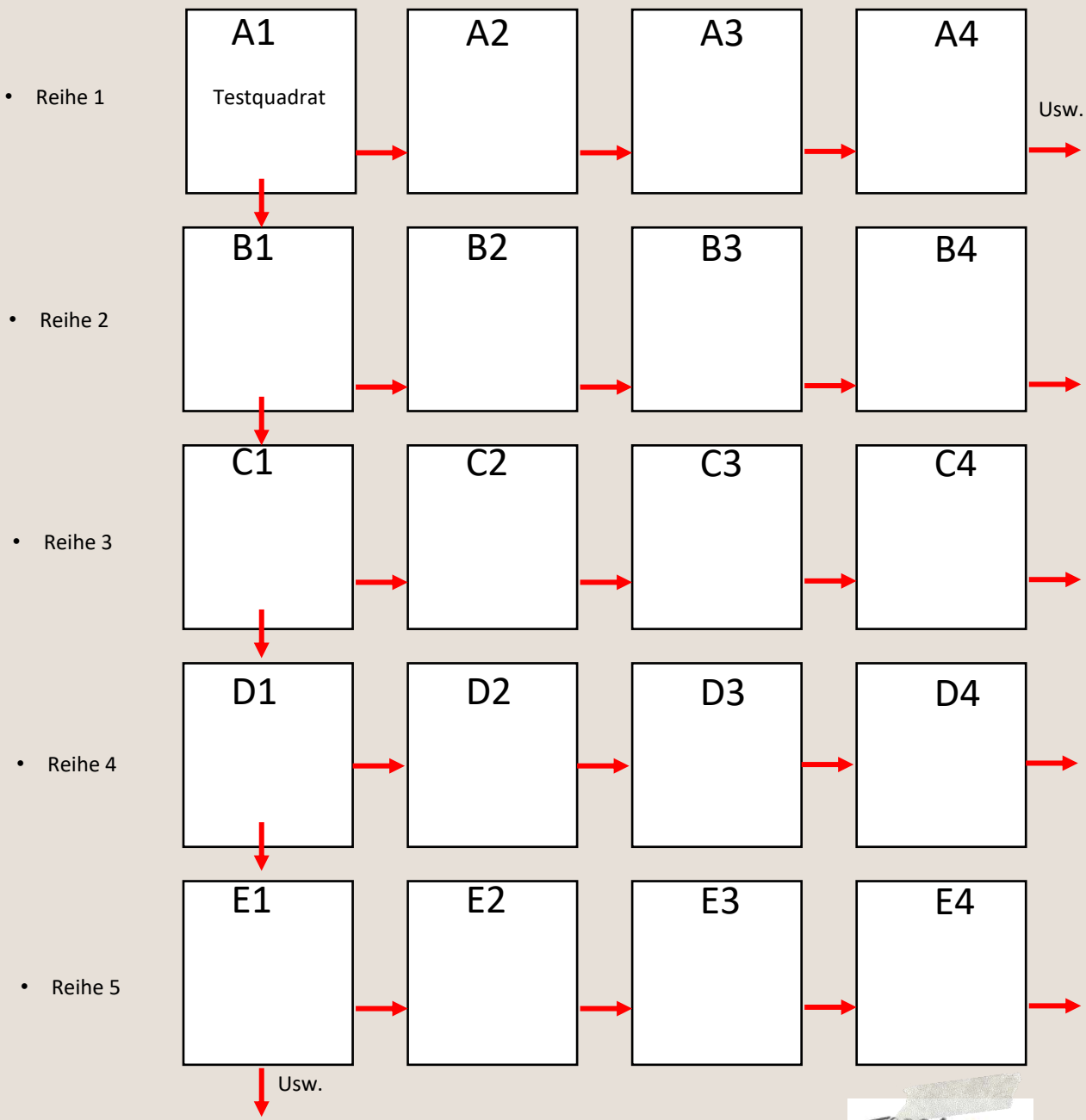
- Unsere Schnittseiten sind alle durchnummeriert. Die Nummer steht jeweils auf der Seite in größerer Schrift oben in der Mitte. Die Nr. A1 enthält immer das Testquadrat. Drucke daher zuerst nur die Seite 1 aus und prüfe, ob das Testquadrat korrekt ist – das erspart ggf. Fehldrucke. Wenn alles passt, kannst du den Rest ausdrucken.
- 1. Reihe A1 – max. A10
- 2. Reihe B1 – max. B10
- 3. Reihe C1 – max. C10 usw.



Hier ein Beispiel einer Seite, wo du die Nummerierung findest.

Die Seitenanzahl der Schnitte variieren je nach Größe und können auch Leerseiten haben, um Papier zu sparen.

Auf dem Klebeplan steht immer, wieviel Seiten zu drucken sind und du kannst dich zusätzlich grob daran orientieren, wie die Schnittteile angeordnet sind.





## Bezugsquellen für Jersey und Nähzubehör

Wir arbeiten schon seit Jahren mit diesen Stoffhändlern zusammen und empfehlen Dir gerne folgende Stoffe und Materialien, die für Dein Nähprojekt geeignet sind, um Dir Deinen Einkauf zu erleichtern. Klick auf den Link, so kommst Du zu direkt zu der jeweiligen Shop-Seite.

Wir raten Dir, einen kleinen Vorrat an Einlage an zulegen, diese wird nahezu für jedes Projekt benötigt.

\*Bei den Links handelt es sich um Partner-Links und wir bekommen eine kleine Provision



## Stoffe Hemmers

Jerseystoffe

Jerseystoffe für Kinder

Nähmaschinenzubehör

Schneidereibedarf, z.B. Kreide,  
Stoffklammern, Wondertape u.v.m.



stoffe.de

CLICK!  
HERE!

Jersey uni

Jerseystoffe Kinder

Jersey gemustert

EinlageH180

EinlageG700

Nähgarne

Kopierpapier

Nähmaschinenzubehör

Scheren / Rollschneider

 stoffe.de

Tolle Wäschespitze bekommst  
du bei [Wien2000.at](https://www.wien2000.at)

## Nähsupport:

Kreative Näh-Fragen? Wir sind für dich da! 🗨️ Dein persönlicher TOSCAminni-Support steht dir mit Rat und Tat zur Seite. Schnell, kompetent, direkt.



[>>FAQ-Seite](#)



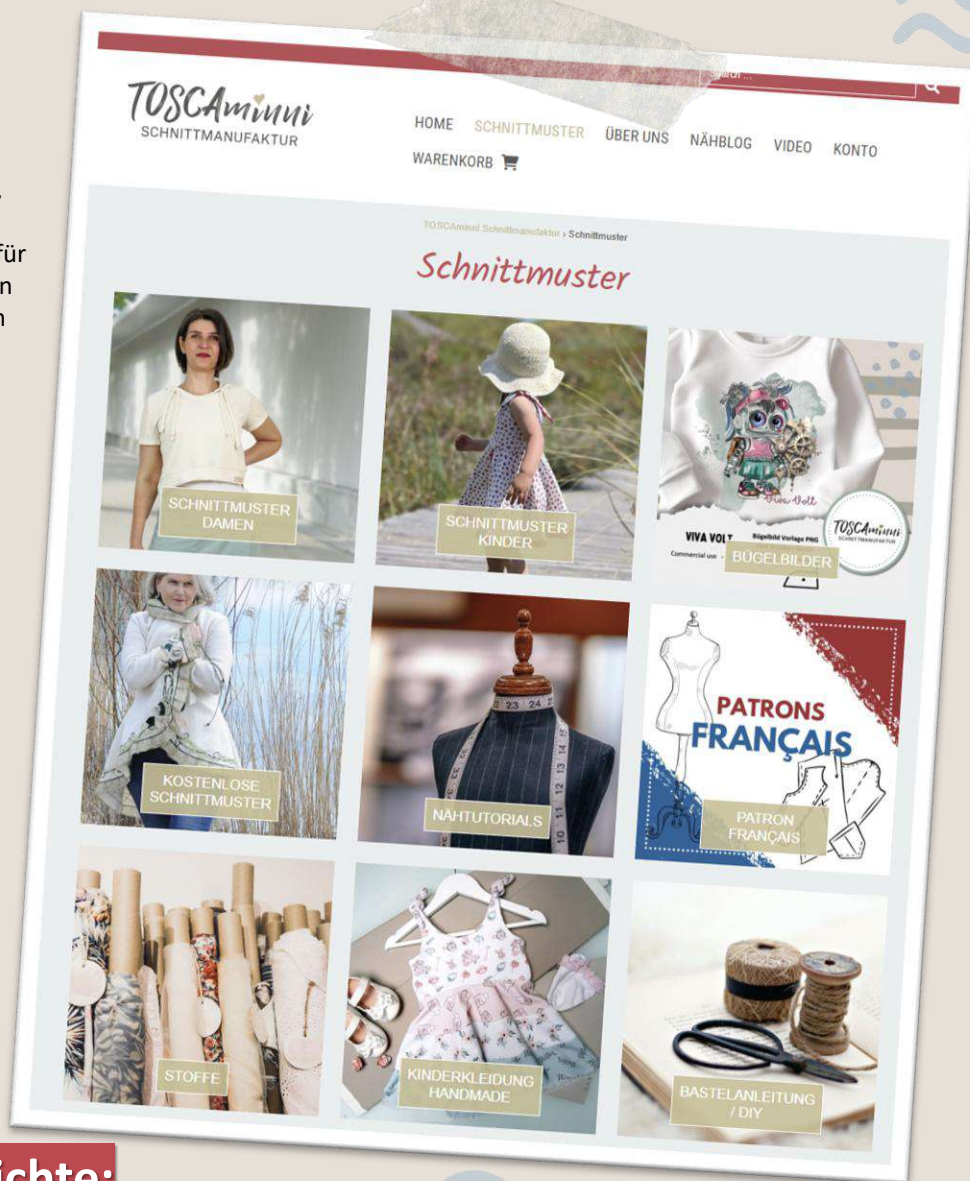
Whats-App: +49 151 18231806

Email: [info@toscaminni.de](mailto:info@toscaminni.de)

## Online-Shop:

Entdecke einzigartige Schnittmuster, Bügelbilder und Stoffpatterns in unserem Shop. Individuelle Designs für kreative Näherinnen – von Anfängern bis Profis. Dein Nähprojekt wartet im Online-Shop!

[Zum Shop](#)



## Nähpost & Stoffberichte:

Sei dabei und spare! 💡 Exklusive Rabatte, Vorteile und Inspiration direkt in dein Postfach. Melde dich für unseren Newsletter an und profitiere von Insider-Deals nur für Abonnent:innen.



CLICK!  
HERE!



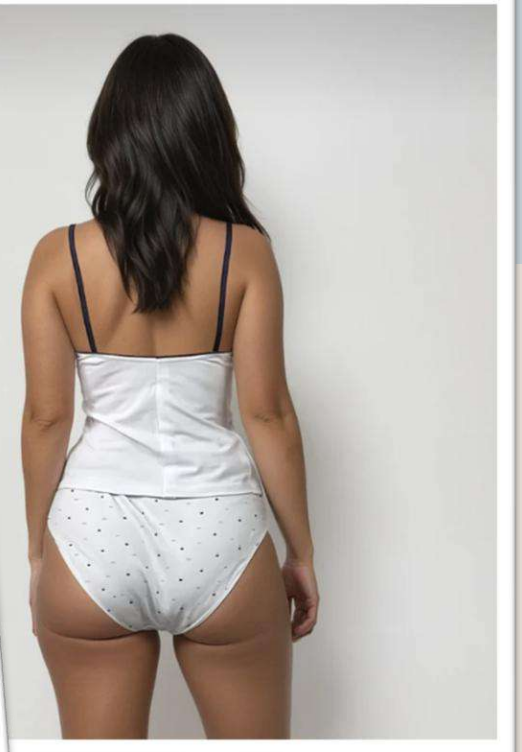
**>> Unterwäsche-Set Hedda**  
Romantisches Corsagenshirt im Patchworklook- ideal für Stoffresteverwertung.

Dazu passende Panties mit Spitzeneinsatz

**>> Stoff**

Dehnbare Stoffe, Jersey, dazu passende Spitzenstoffe.

Wir kaufen unsere Wäschespitze bei [Wien2000.at](http://Wien2000.at) (unbezahlte Werbung)

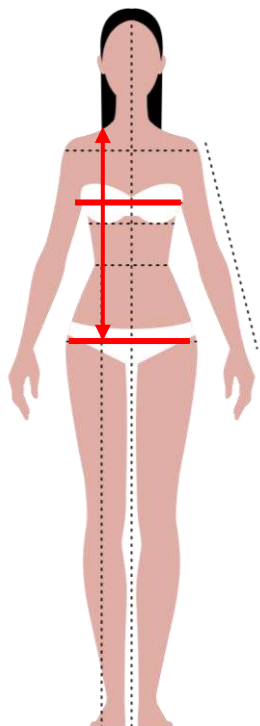






## Richtige Größe finden:

Maßtabelle Damen Körpergröße 1,68m											
Größe	34	36	38	40	42	44	46	48	50	52	54
Oberweite	80	84	88	92	96	100	104	110	116	122	128
Hüftweite	86	90	94	98	102	106	110	116	122	128	134



### Informationen zur Passform / Arbeitsvorbereitung

Mit einem Ebook oder einem Papierschnitt, egal welcher Marke, erwirbst Du einen Konfektionsschnitt. Das heißt, Du musst Deine eigenen Maße diesem Schnittsystem anpassen.

Gleiche Deine persönlichen Maße nochmals mit dem Papierschnitt ab. Denke daran, dass im Schnitt bereits die Nahtzugabe enthalten ist. Markiere Dir diese mit einem kleinen Strich, so fällt Dir das Ausmessen leichter.

Schwankst Du zwischen zwei Größen, zum Beispiel Oberweite Gr. 38 – Hüftweite Größe 40/42 - empfehlen wir Dir, die zwei relevanten Größen übereinanderzulegen und an den jeweiligen Stellen anzupassen.

Alternativ kannst Du an den Seitennähten (hier auch die Ärmel mit einbeziehen) 2cm Nahtzugabe verwenden, so hast Du mehr Spielraum für persönliche Anpassungen. Beachte, dass das Schnittmuster bereits 1cm Nahtzugabe beinhaltet.

**Probemodell:** Wir empfehlen, ein Probemodell aus günstigem Stoff anzufertigen, um den Schnitt kennenzulernen

### Hemdchen:

Entscheidend für die Größenauswahl sind **Oberweite** und **Hüftweite**. Das Hemdchen ist körpernah“ geschnitten. Miss die Vordere Länge nach, ob es Deiner gewünschten Länge entspricht – es endet etwas unterhalb der Hüfte.

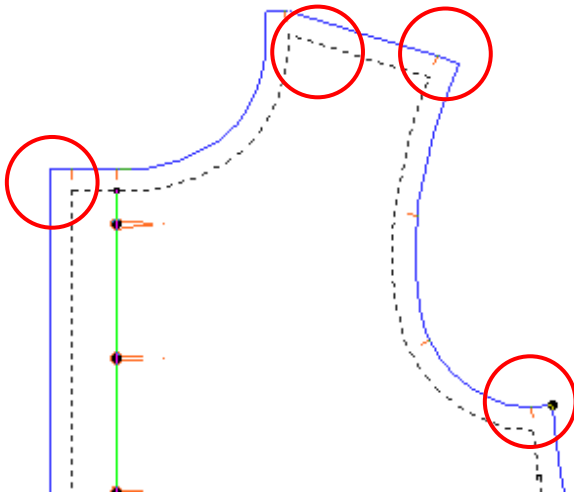
Das Hemdchen kannst Du an der eingezeichneten Hüftlinie verlängern. Das kleine „Korsagenoberteil“ lässt sich am Brustpunkt verlängern und verkürzen, ist ebenfalls eingezeichnet

### Unterhose:

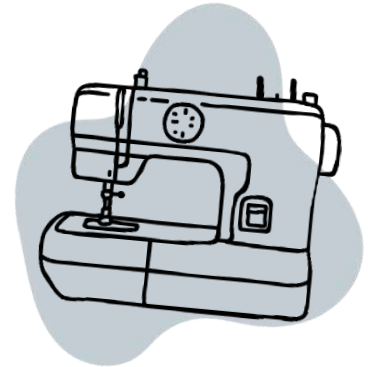
Entscheidend für die Größenauswahl ist die **Hüftweite**. Die Unterhose ist körperbetont geschnitten und hat keine Mehrweite.



## Passpunkte für die Nahtzugabe:



Unsere Schnittmuster enthalten bereits die Nahtzugabe. An den Ecken sind Passpunkte eingefügt. Anhand der Passpunkte kannst Du die Breite der Nahtzugabe erkennen und weißt, wo Du mit dem Nähen beginnen sollst. Ebenso beim Saum.



## Wissenswertes zu den Nähmaschinen-Sticharten:

### Stich 1: normaler Geradstich mit Stichlänge 2,5-3

Diesen Stich benötigst Du zum Zusammennähen der Teile, es wird am Anfang und am Ende verriegelt (das heißt Du nähst mit Deiner Maschine jeweils ein paar Stich rückwärts – normalerweise gibt es dafür eine Taste an der Maschine)

### Stich 2: Zickzackstich

Diesen kannst Du zum Versäubern der Schnittkanten verwenden, wenn Du keine Overlock besitzt. Es gibt auch Nähmaschinenfüße, die ein kleines Schneidemesser eingebaut haben und ebenfalls die Fransen abschneiden.

### Stich 3: Overlockstich

Dieser wird mit der Overlock genäht (wir benutzen eine 3-Faden-Overlock). Wenn nur die Kanten versäubert werden, sind 3 Fäden ausreichend

### Stich 4: Geradstich mit der Länge 5 oder 6 (Heftstich)

Diesen verwenden wir zum Einkräuseln oder Heften. Der Faden wird am Anfang/Ende nicht verriegelt und es werden ca. 10cm Fäden am Anfang/Ende hängen gelassen. Diese dienen zum Raffen (Beim Einkräuseln) bzw. auch beim Heften. Der Faden wird nämlich später wieder entfernt

### Nähen mit Jersey

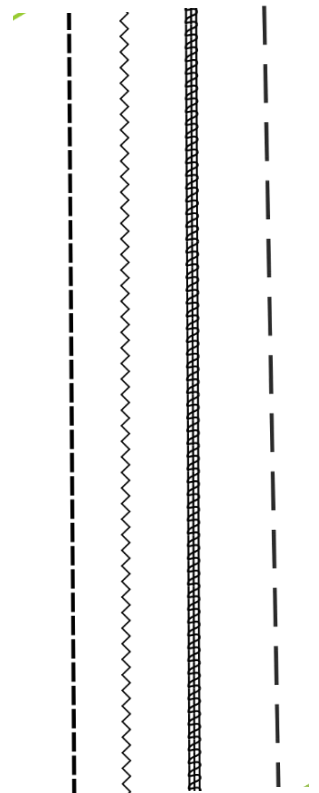
Für Jersey solltest Du einen elastischen Stich verwenden. Mit der Nähmaschine stehen Dir zahlreiche elastische Stiche zur Verfügung. Achte darauf, die passenden Nadeln zu verwenden, es gibt spezielle Nadeln für Jersey.

### Kennst Du den Obertransporter?

Obertransportfüße werden gerne zum Nähen von Samt, Karostoffen oder gestreiften Stoffen verwendet, damit sich nichts verschiebt.

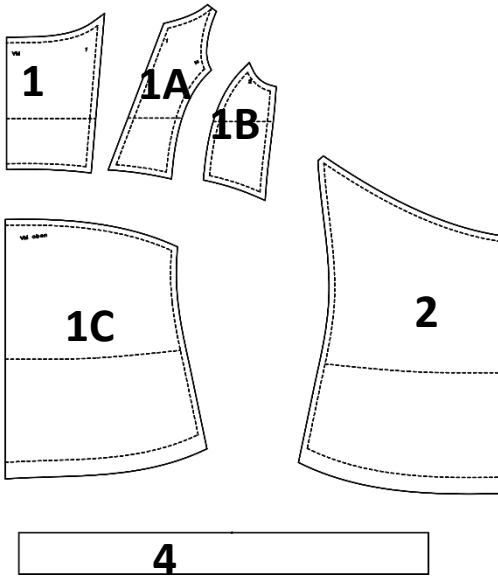
Er eignet sich auch hervorragend für Jersey. Mit einem Obertransporter werden sowohl die untere Stoffschicht, als auch die zweite Lage oben drauf gleichmäßig transportiert und so wellt sich der Jersey nicht.

1 2 3 4





## Technische Zeichnung:



Zum Ausmessen der Träger liegt eine Schablone im Schnitt bei

## Zuschneideplan:

Teil Nr.	Zuschnitt	Oberstoff
1	Mittleres Vorderteil	1x Stoffbruch
1A	Seitliches Vorderteil	2x
1B	Seitliches Vorderteil	2x
1C	Unteres Vorderteil	1x Stoffbruch
2	Rückenteil	1x Stoffbruch
4	Träger lt. Schablone	2x

**Die folgenden Nahtzugaben sind im Schnittmuster enthalten:**

Nähte 7mm  
Saum 2cm

## Pflegehinweis:

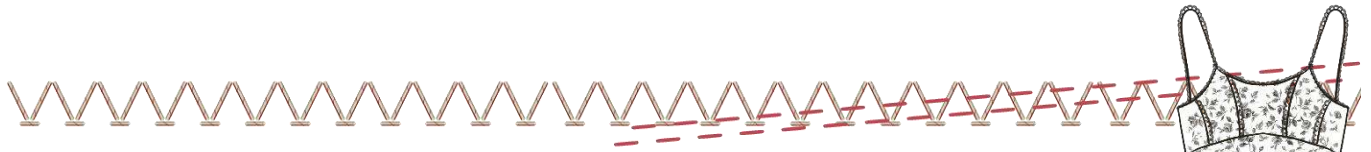
Generell sollte man die Stoffe vor dem Vernähen so waschen, wie man das Kleidungsstück später waschen will. Also, bei Handwäsche per Hand - Maschinenwäsche per Waschmaschine. Gleiches gilt für den Wäschetrockner.

## So nähen wir:

- Nähmaschine für Heftnähte Stichlänge 2,5
- Overlock
- Cover zum Absteppen

## Alternativ:

- Nähmaschine für Heftnähte Stichlänge 2,5
- Zwillingssnadel für Säume und zum Absteppen
- Elastischen Stich oder overlock-ähnlichen Stich zum Zusammennähen

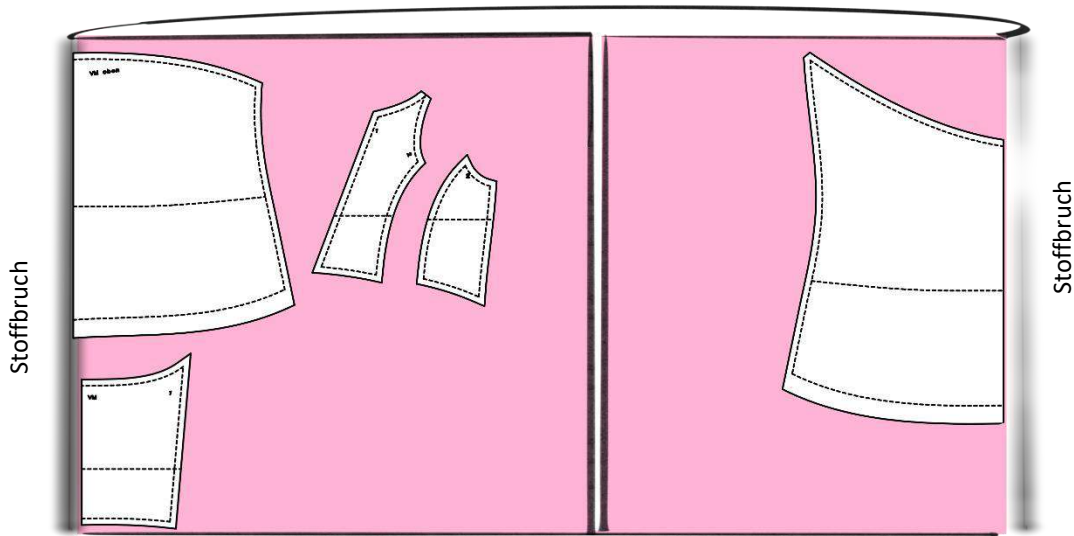


## Und los geht's:

Papierschnitt ausschneiden, auf Stoff auflegen und zuschneiden. Anschließend die Markierungen/Passzeichen auf die Schnittteile übertragen. Bei Stoffen, die links und rechts gleich oder einfarbig sind, jeweils die linke Seite mit einem Kreidestrich markieren.



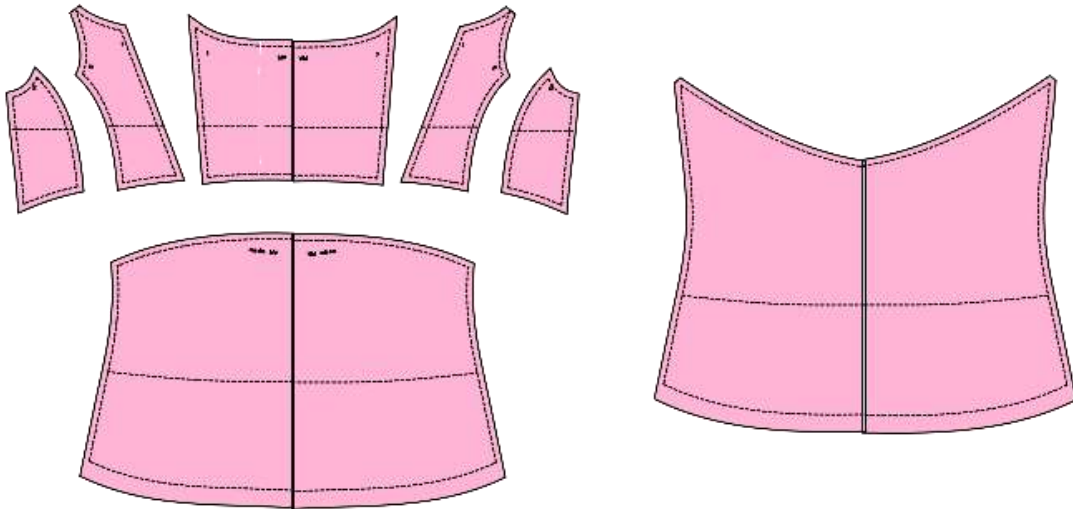
## Stoffauflageplan



Der Stoffbruch wird entsprechend der Schnittteile gelegt

## Zugeschnittene Teile

- Träger erst nach Kontrolle der Länge zuschneiden







- Zur Info: Die Nahtzugabe ist 7mm = entspricht der Breite der Overlocknaht
- Zwischen die einzelnen Teile werden schmale elastische Spitzen oder Paspelband genäht



### >>Unterhemd nähen



- **Tipp:** Spitze leicht gedehnt mit der Nähmaschine vorheften, wenn du noch nicht so geübt bist – Profis können die Teile in einem Arbeitsgang zusammennähen.



- Teile mit der bereits vorgenähten Spitze rechts auf rechts stecken
- Falls möglich, die Breite der Overlocknaht auf 7mm einstellen
- mit der Overlock nähen



- Sieht dann so aus



- Halsausschnitt mit Spitze versäubern
- Spitze **rechts auf rechts** an den Ausschnitt stecken– beachte: rechte und linke Seite der Spitze
- Spitze optional mit der Nähmaschine vorheften
- Spitze **leicht gedehnt** an den Ausschnitt nähen



- Die angenähte Spitze nach oben klappen und mit der Cover / Zwillingsnadel/ Zickzackstich oder elastischem Zierstich von rechts nochmals absteppen





- Am unteren Vorderteil und Rückenteil jeweils den Saum nach links bügeln (Saumzugabe = 2cm)



- Vorderes Oberteil rechts auf rechts auf unteres Oberteil legen,
- Zusammennähen



- Vorder- und Rückenteil rechts auf rechts legen
- Seitennaht zusammenstecken
- Nähen



- Vordere Armausschnitte und Rückenausschnitt mit Spitze versäubern, wie bereits am oberen Vorderteil auf Seite 12 gezeigt:
- Spitze gedehnt rechts auf rechts am Ausschnitt nähen
- Die Spitze soll auf jeder Seite 2cm überstehen, diese wird zum Versäubern benötigt



- Spitze nach oben klappen, Nahtzugabe auf die linke Seite legen (vorsichtig bügeln)
- Optional: Spitze mit der Nähmaschine vorheften



- Ansicht von rechts





- Die Nahtzugabe der Spitze nach links einschlagen, evtl. mit Powertape fixieren



- Spitze von rechts knappkantig absteppen



- Sieht dann so aus



- Träger ausmessen - Kontrolliere die Länge der Träger vor dem Zuschnitt und miss von Passpunkt zu Passpunkt
- Für den Zuschnitt der Träger liegt eine Schablone im Schnitt bei



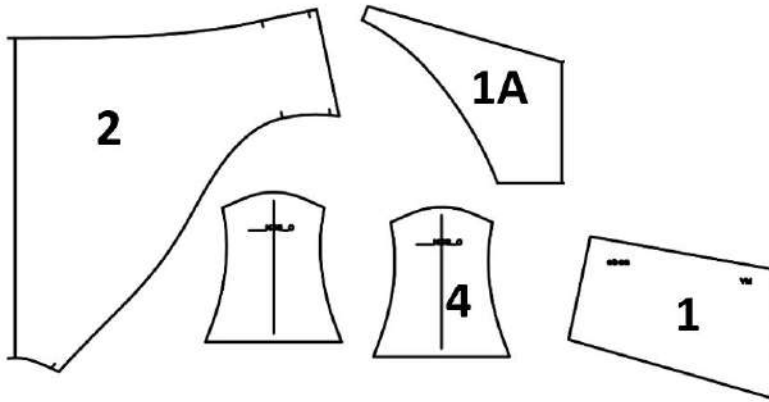
- Wir haben elastisches Trägerband verwendet und darauf die Spitze aufgenäht, du kannst aber auch Satinband verwenden oder ein Band aus Stoff nähen
- Träger vorne und im Rücken lt. Passpunkt annähen
- Träger im Rücken annähen



- Den vorgebügelten Saum nach links einschlagen und von rechts absteppen, wir haben mit der Cover genäht.



## Technische Zeichnung:



## Zuschneideplan:

Teil Nr.	Zuschnitt	Oberstoff
1	Vorderteil Spitze	2x
1A	Vorderteil (unten)	1x
2	Rückenteil	1x
4	Zwickel	2x

Die folgenden Nahtzugaben sind im Schnittmuster enthalten:  
Nähte 7mm

## Pflegehinweis:

Generell sollte man die Stoffe vor dem Vernähen so waschen, wie man das Kleidungsstück später waschen will. Also, bei Handwäsche per Hand - Maschinenwäsche per Waschmaschine. Gleiches gilt für den Wäschetrockner.

## Zuschnitt Wäschegummis:

### Stoffverbrauch in m – Stoffbreite 1,40m

Größe	34	36	38	40	42	44	46	48	50	52	54
Bundgummi	69	72	75	78	82	85	91	96	102	107	113
Beingummi 2x	53	55	57	59	62	64	67	71	74	77	80

Wäschespitze 12cm breit

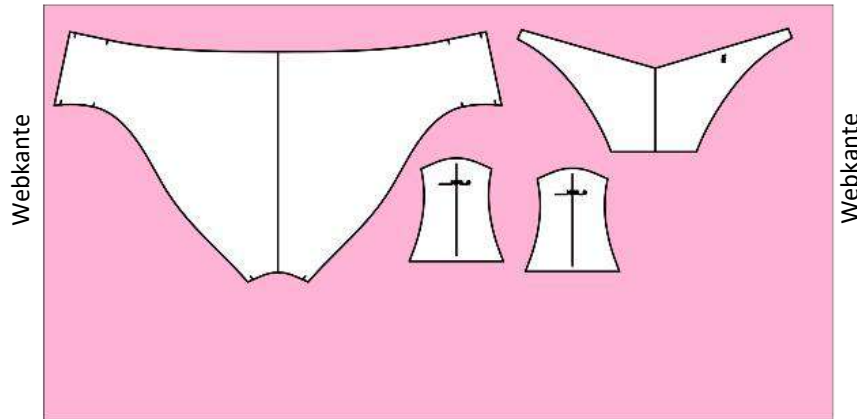




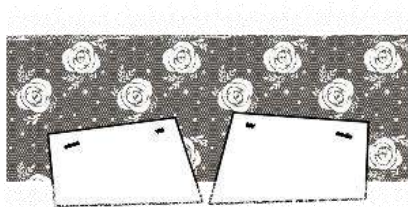
## Und los geht's:

Papierschnitt ausschneiden, auf Stoff auflegen und zuschneiden. Anschließend die Markierungen/Passzeichen auf die Schnittteile übertragen. Bei Stoffen, die links und rechts gleich oder einfarbig sind, jeweils die linke Seite mit einem Kreidestrich markieren.

### Stoffauflageplan



Wäschejersey



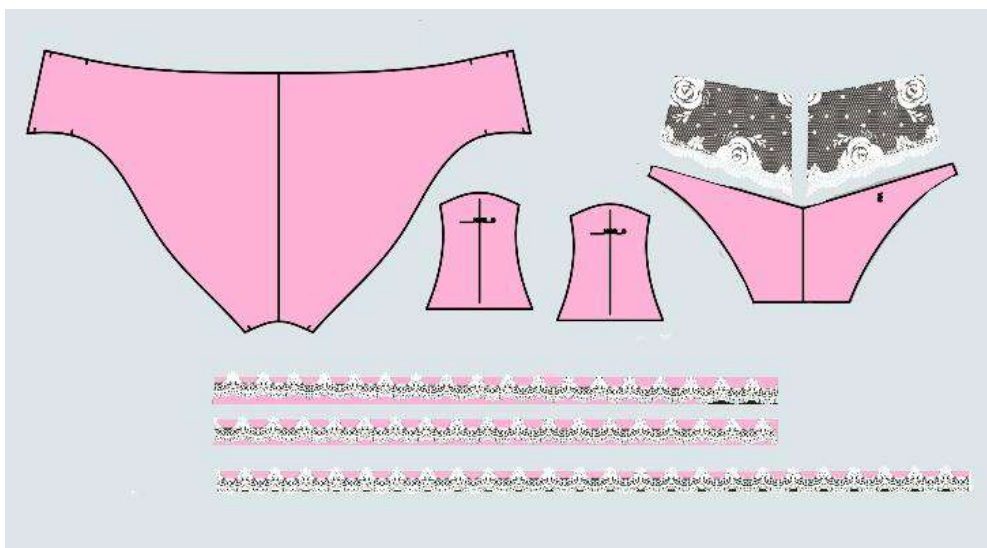
Breite Wäschespitze



Schmaler Randgummi



### Zugeschnittene Teile







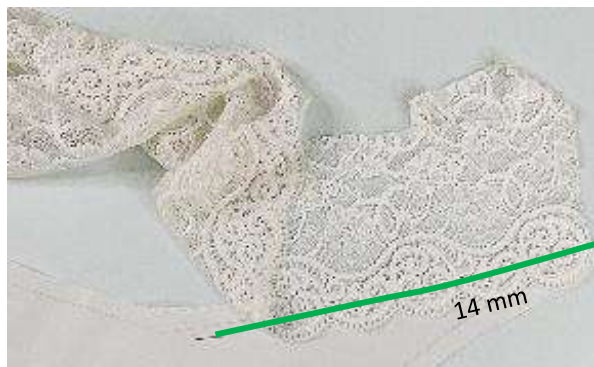
- Nahtzugabe beträgt 7mm, das entspricht die Breite der Overlocknaht
- Die beiden mittleren Spitzen/Vorderteile in der Mitte nähen, mit Overlock, alternativ Zickzackstich Nähmaschine



[>>Kurzvideo Hose nähen](#)



- Am unteren Vorderteil die vordere Mitte markieren
- **Tipp:** Zeichne am Vorderteil und an den Bögen der Spitze mit einem Marker jeweils eine Hilfslinie an. Die Hilfslinie 14mm von der Kante einrücken. An dieser Linie werden die Bögen der Spitze angelegt.



- Spitzenteil auf das untere Vorderteil stecken – die Naht der Spitze trifft auf die Vordere Mitte – Teile liegen rechts auf links.
- Mit der Cover (Nähmaschine Zwillingnadel, overlock-ähnlichem oder elastischen Stich) von rechts absteppen



Im Anschluss den Zwickel an das Vorderteil nähen, wie folgt – wir haben einen oberen Zwickel und einen Futterzwickel:



- Das obere Zwickelteil an das Vorderteil stecken - **rechts auf rechts**



- Das Zwickelfutter **rechts auf links** auf die linke Seite des Vorderteils stecken



- Sieht dann so aus.



- Alle 3 Lagen zusammennähen



- Sieht dann so aus





Rückenteil rechts auf rechts auf das Vorderteil legen und den Zwickel wie folgt nähen:



- Hinteres Hosenteil an den äußeren Zwickel stecken rechts auf rechts (das Zwickelfutter wird nicht mitgefasst)



- Hose auf links wenden - die schöne Seite liegt oben
- Das hintere Hosenteil bis zur vorderen Zwickelnaht aufrollen



[>>Zwickel nähen ab Min. 00:30](#)





- Ebenso das Vorderteil
- Nun liegen die beiden Teile aufgerollt auf dem unteren Zwickel



- Das Zwickelfutter über die „Rolle“ klappen
- Den Aussenzwickel, das hintere Hosenteil und das Zwickelfutter zusammen stecken.
- Nähen



- Hose durch den Zwickel wenden
- Sieht von innen nun so aus



- Vorder- und Rückenteil rechts auf rechts legen – Seiten schließen.



- Ansicht von rechts



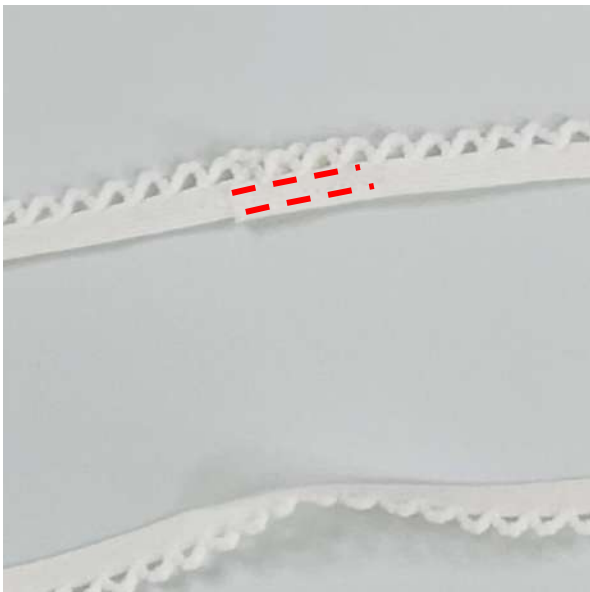
- Die Randgummis an die Beinabschlüsse nähen.
- Auch hier kannst du die Spitze mit einem kleinen geraden Nähmaschinenstich vorheften



- Für die Länge der Hosengummis liegen Schablonen beim Schnitt – schneide den Gummi entsprechend zu
- Den Gummi zum Ring schließen
- Dabei die Enden übereinander legen

**So wird der Gummi berechnet** - dient nur zur Info, falls du am Schnitt etwas verändern möchtest:

- **Normaler Gummi**  
Umfang x 0,9 bei normalem Gummi
- **Sehr weicher Gummi**  
Umfang x 0,85



- Und mit zwei Nähten fixieren





- Den Gummi jeweils an den Hälften markieren
- (bist du dir unsicher kannst du auch in  $\frac{1}{4}$  unterteilen)



- An den Beinausschnitten ebenfalls jeweils die Hälften markieren



- An den markierten Punkten zusammenstecken
- Teile liegen rechts auf rechts – die Bögen zeigen nach innen
- Gummi annähen, dabei stark dehnen. Genäht wird mit der Overlock.
- Die Nähte am Gummi am Zwickel aufnähen
- Die kleinen Bögen werden später nach aussen geklappt, so dass die Naht wieder links liegt und die Bögen nach aussen zeigen





- Die Nahtzugabe nach innen in die Hose klappen – Bögen zeigen jetzt nach aussen.
- Mit Cover (optional Nähmaschine) von rechts nochmals absteppen
- Auch bei den Covernähten beim Nähen stark dehnen.
- Wenn Du die Teile bügelst, teste vorher auf einem Rest Gummi wie viel Hitze der Stoff/Gummi verträgt



- Sieht dann so aus
- Gummis mit der Cover absteppen



- Der Taillengummi ebenso nähen, wie die Beinabschlüsse:
- Gummi nach Schablone abschneiden
- Enden übereinanderlegen
- Nähen
- In Hälften oder  $\frac{1}{4}$  teilen sowohl Gummi als auch Hose (wie beim Bündchen nähen)



- Randgummi mit den Bögen nach innen an die Kante stecken – rechts auf rechts
- Mit der Overlock nähen
- Bögen wieder nach aussen klappen, die Nahtzugaben nach links legen
- Von rechts absteppen, mit Cover oder Nähmaschine



- Nach Wunsch kleine Deko anbringen



Fertig ☺



#sethedda



Folge uns auf Social Media  
und abonniere unseren Newsletter.



Impressum:  
Silvia Vogt  
TOSCAminni-Schnittmanufaktur  
Scheibenstraße 1  
94557 Niederalteich

+49 151 20213643  
[www.toscaminni.de](http://www.toscaminni.de)  
[info@toscaminni.de](mailto:info@toscaminni.de)  
USt-IdNr.: DE 2475607